



**הביטוח הלאומי**  
מינהל המחקר והתכנון

# הכנסה מעבודה לפי מאפיינים שונים בשנים 2016-2022

אוראל בן ישראל, נטליה גיטלסון, רתם חשדי, רפאלה כהן

**סקרים תקופתיים 322**

ירושלים, תמוז התשפ"ד, יולי 2024

[www.btl.gov.il](http://www.btl.gov.il)



## תוכן עניינים

4.....	פתח דבר.....
5.....	תקציר.....
7.....	הגדרות.....
9.....	מקורות הנתונים בדו"ח.....
9.....	אוכלוסייה.....
9.....	שכירים, שכר וחודשי עבודה.....
9.....	סוגי משרה של שכירים.....
9.....	הכנסת העצמאים.....
9.....	מאפייני הפרט.....
9.....	שיטות העיבוד והחישוב.....
9.....	האוכלוסייה הנסקרת.....
9.....	ההימנות הנתונים.....
10.....	שכר ממוצע של שכיר ושל עצמאי לחודש עבודה ולחודש בשנה.....
10.....	שכר מינימום ושכר ממוצע במהלך השנים 2016-2022.....
12.....	עיקרי הממצאים – השוואה בין השנים 2019 עד 2022.....
15.....	שכירים.....
15.....	א. כללי.....
16.....	ב. כלל השכירים - השכר מעבודה שכירה בלבד.....
21.....	עצמאים.....
21.....	א. כללי.....
23.....	ב. כלל העצמאים - הכנסה מעבודה עצמאית בלבד.....
24.....	ג. כלל העצמאים - הכנסה מעבודה שכירה ועצמאית.....
27.....	נספח לוחות.....

## פתח דבר

מנהל המחקר והתכנון של הביטוח הלאומי מגיש לציבור פרסום חדש המציג נתונים מקיפים על הכנסות מעבודה של שכירים ועצמאים ומשך העבודה שלהם בכל אחת מהשנים 2016 עד 2022, תוך התמקדות בשנים 2019-2022. פרסום זה מהווה בסיס חשוב לבחינת מגמות בשוק התעסוקה הישראלי בשנים שנבחנו בכלל, ואת השפעת משבר הקורונה בפרט.

הפרסום מציג נתונים על התפלגויות הכנסה מעבודה של עובדים המבוטחים בביטוח לאומי – הכנסה ממוצעת, הכנסה חציונית, קבוצות הכנסה ובכלל זה שיעור משתכרי הכנסה נמוכה. הניתוח נעשה על כלל האוכלוסייה ולפי מאפיינים שונים: מעמד בעבודה (שכיר ועצמאי), מקור ההכנסה (הכנסה מעבודה שכירה ועצמאית), יישוב, מאפייני היישוב (גודל היישוב, יישוב עירוני או כפרי, יישוב יהודי ולא יהודי, נפה, מחוז ומועצה אזורית) ומגדר. כמו כן הפרסום מציג נתונים על מספר חודשי העבודה בכל שנה לפי מאפיינים שונים.

הנתונים שבפרסום זה מתקבלים לאחר שילוב של קבצים מנהליים שונים העומדים לרשות הביטוח הלאומי, בעיקר קובץ דיווחי השכר המתקבל מכל המעסיקים, קובץ הגבייה מלא-שכירים וקבצים המכילים נתונים דמוגרפיים.

ניצה קסיר

סמנכ"לית המחקר והתכנון

פרסום זה מציג נתונים על הכנסה מעבודה (להלן: הכנסה) ברוטו, כלומר לפני ניכוי מס, על תעסוקה ועל מעמד בעבודה (שכיר ועצמאי) לפי משתני דמוגרפיה וכלכלה שונים, לאורך השנים 2016-2022. עיקרי הממצאים יתמקדו בהשוואת השנים 2019-2022 ובנספח הלוחות יוצגו נתונים מפורטים לשנים 2016-2022. הפרסום עוסק באוכלוסיות העובדים השכירים והעובדים העצמאיים המבוטחים בביטוח לאומי. נתוני ההכנסה מעבודה אינם מתוקנים לחלקיות המשרה (נתון זה אינו קיים בקבצי הביטוח הלאומי).

בפרסום זה שונה אופן סיווג אוכלוסיית המחקר מפרסומים קודמים, ועל כן צורפו טבלאות משנת 2016 ועד שנת 2022 על פי הסיווג החדש. בפרסום זה מוצגות קבוצות באוכלוסייה לפי מעמדן בעבודה – שכירים ו/או עצמאים ולפי מקור ההכנסה – הכנסה מעבודה שכירה (להלן: שכר)<sup>2</sup>, הכנסה מעבודה עצמאית<sup>3</sup> או הכנסה כוללת לעובד – הן שכירה והן עצמאית. בפרסומים הקודמים בוצעה התייחסות מצומצמת לקבוצות הבאות: כלל השכירים ועצמאים שאינם שכירים. בפרסום זה לראשונה נערכת חלוקה מפורטת יותר לקבוצות של עובדים ולמקורות ההכנסה האפשריים<sup>4</sup>.

הפרסום מתמקד בשנים 2019-2022, במהלכה פרצה והתפשטה מגפת הקורונה בשנים 2020-2021, לה היו השלכות משמעותיות על שוק העבודה בישראל. בין 2019 ל-2020 מספרם של כלל העובדים במשק ירד, לעומת זאת במהלך השנים 2020-2022 מספרם של כלל העובדים עלה. בין השנים 2016-2022, חלה עלייה מתמדת במספר העובדים העצמאים, לעומת זאת מספר השכירים שאינם עצמאים ירד בין 2019 ל-2020, ולאחר מכן בין 2020 ל-2022 עלה.

בשנת 2022 היו רשומים בקובצי הביטוח הלאומי כ-4.7 מיליון עובדים שונים שקיבלו שכר מעבודה שכירה או הכנסה מעבודה עצמאית עבור חודש אחד לפחות, כ-4.1 מיליון מהם שכירים שאינם עצמאים, כ-432 אלף עצמאים שאינם שכירים וכ-186 אלף מבניהם עובדים שהינם גם שכירים וגם עצמאים.

להלן הממצאים העיקריים:

- **ההכנסה הממוצעת לחודש עבודה של כלל העובדים** (מעבודה שכירה ומעבודה עצמאית), הייתה 13,396 ₪ ב-2022, עלייה נומינלית של 3.2% לעומת 2021 (12,978 ₪), וירידה ריאלית של 1.1%. בשנת 2022 ההכנסה הממוצעת לחודש עבודה של גברים הייתה 16,082 ₪, ושל נשים 10,535 ₪ - שהם 65.5% מהשכר הממוצע של הגברים.
- **בין השנים 2016 ל-2022 ההכנסה הממוצעת לחודש עבודה של עובד עלתה במצטבר בכ-21% נומינלית ובכ-12% ראלית. עלייה ראלית ממוצעת לשנה של כ-2%.** בין השנים 2016 ל-2022 התווספו כ-637 אלף עובדים לשוק העבודה. גם בתקופת הקורונה בשנת 2020, ההכנסה הממוצעת עלתה ביחס לשנת 2019 במקביל לירידה במספר העובדים, כיוון שהעובדים שהוצאו לחל"ת מרביתם עבדו בשכר נמוך יחסית.
- **ההכנסה הממוצעת לחודש בשנה של כלל העובדים** (הן מעבודה שכירה והן מעבודה עצמאית), הייתה 11,657 ₪ ב-2022 - כ-87% מההכנסה הממוצעת לחודש עבודה, זאת משום שיש עובדים שאינם עובדים שנה שלמה.

<sup>1</sup> תודה לנויה כהן מאגף מחקרי גבייה ואיתנות פיננסית שסייעה בהכנת הפרסום, למיה עורב-הטל על העריכה הלשונית, לנירה עמיר ולחיה רבין על העיצוב ועל התאמת המסמך לפרסום.

<sup>2</sup> שכר הוא השכר ברוטו לחודש, לרבות כל התשלומים ברוטו ששולמו לעובד השכיר במשך החודש.

<sup>3</sup> הכנסת העצמאים הרשומה בקובצי המוסד היא ההכנסה הכוללת ברוטו.

<sup>4</sup> בהתאם ל-8 הקבוצות המוגדרות תחת "האוכלוסייה העובדת" בסעיף ההגדרות.

- **חציון ההכנסה לחודש עבודה** בשנת 2022, לכלל העובדים במשק עמד על 9,318 ₪, כלומר 50% מהעובדים במשק השתכרו פחות מסכום זה.
- כ-30% מהעובדים השתכרו ברמת הכנסה ברוטו כוללת הנמוכה מגובה רמת שכר המינימום<sup>5</sup>, כ-67% השתכרו עד ההכנסה הממוצעת ו-2.4% השתכרו מעל 4 פעמים ההכנסה הממוצעת.
- **כ-49% מכלל העובדים במשק הן נשים**. בשנת 2022 ההכנסה הממוצעת של נשים הייתה נמוכה ב-34.5% לעומת הגברים: 10,535 ₪ לחודש עבודה לעומת 16,082 ₪ בהתאמה. יוצא דופן - בירושלים פערי ההכנסה בין נשים לגברים נמוכים ביחס לפערי ממוצעי ההכנסות ברמה הארצית (פערי של כ-23% בין נשים לגברים בירושלים) בשל הכנסתם הנמוכה של הגברים. נשים המתגוררות בישובים עירוניים לא יהודיים משתכרות כ-38% פחות מהנשים המתגוררות בישובים עירוניים יהודיים וכ-60% פחות מהגברים המתגוררים בישובים עירוניים יהודיים.
- **ההכנסה הממוצעת לחודש בשנה של כלל השכירים** (הכנסה מעבודה שכירה ועצמאית) הייתה ב-2022 11,694 ₪ - כ-86% מההכנסה הממוצעת לחודש עבודה (13,605 ₪). השכר הממוצע לחודש בשנה מעבודה שכירה בלבד היה ב-2022 11,391 ₪.
- **השכר הממוצע לחודש עבודה של שכירים שאינם עצמאים** היה 13,393 ₪ ב-2022, עלייה נומינלית של 3.2% וירידה ריאלית של 1.1% לעומת 2021, שם השכר הממוצע עמד על 12,973 ₪. בשנת 2022 השכר הממוצע לחודש בשנה (11,447 ₪) היה כ-85.5% מהשכר הממוצע לחודש עבודה.
- **ההכנסה הממוצעת לחודש בשנה של העצמאים שאינם שכירים** בשנת 2022 הייתה 11,289 ₪ - 98.6% מהשכר הממוצע המקביל של שכירים שאינם עצמאים (11,447 ₪) ו-65.9% מההכנסה הממוצעת של שכירים שהינם גם עצמאים (17,124 ₪).
- **מבין 10 הערים הגדולות<sup>6</sup>**, בני ברק נמצאת בתחתית הרשימה עם הכנסה ממוצעת לחודש עבודה של 8,650 ₪ - 64.3% מההכנסה הממוצעת במשק הכולל יישובים עם לפחות 2,000 תושבים בלבד (13,452 ₪), ומעליה - ירושלים (10,731 ₪) - 79.8%. בתל אביב נמצאת ההכנסה הממוצעת לחודש עבודה הגבוהה ביותר (19,627 ₪) - 145.9% מההכנסה הממוצעת במשק של כלל השכירים (הכנסה מעבודה עצמאית ושכירה).
- **התפלגות ההכנסה של עצמאים שאינם שכירים לפי צורת היישוב** מראה כי בשנת 2022 היה השכר הממוצע לחודש בשנה ביישובים העירוניים היהודיים 11,584 ₪ ב-33.5% יותר מהשכר הממוצע ביישובים העירוניים הלא יהודיים (8,676 ₪). ביישובים הכפריים היהודיים השכר הממוצע לחודש בשנה 12,328 ₪ - גבוה יותר ב-31.2% מהשכר הממוצע ביישובים הכפריים הלא יהודיים (9,398 ₪). בכלל היישובים הכפריים היה השכר הממוצע לחודש בשנה 12,271 ₪ - 9.7% יותר מהשכר הממוצע לחודש בשנה בכלל היישובים העירוניים (11,182 ₪).
- גם בקרב עצמאים שאינם שכירים תל אביב מובילה בקרב 10 הערים הגדולות בהכנסה הממוצעת לחודש בשנה - 13,397 ₪ - הגבוהה ב-19.8% מההכנסה הממוצעת לחודש בשנה בקרב כלל העצמאים שאינם שכירים ביישובים עם לפחות 2,000 תושבים (11,182 ₪). גם במקרה זה בני ברק בתחתית הרשימה עם הכנסה ממוצעת לחודש בשנה של 8,244 ₪.

<sup>5</sup> שיעור זה אינו שיעור אי הציות לחוק (ראו הרחבה בסעיף ההגדרות).

<sup>6</sup> ירושלים, תל אביב-יפו, חיפה, ראשון לציון, פתח תקווה, אשדוד, נתניה, בני ברק, באר שבע וחולון.

## הגדרות

ההגדרות המופיעות בפרסום זה נסמכות על חוק הביטוח הלאומי ותקנותיו, כפי שהדבר מיושם בעבודה השוטפת של המוסד לביטוח לאומי במסגרת הטיפול המנהלי במערכת הביטוח ובגביית דמי הביטוח.

### שכיר

שכיר הוא מי שבינו לבין מעסיקו מתקיימים יחסי עובד ומעסיק. המעסיק רשום במס הכנסה ובביטוח הלאומי, משלם את השכר לעובד ומדווח על התשלום מדי חודש. כל עוד משולם שכר (גם בעת היעדרות עקב מחלה, חופשה, לימודים וכו') העובד נחשב לשכיר. גם אם השכיר היה מועסק בכמה מקומות עבודה, הוא נספר בעיבודים רק פעם אחת, כך שהנתונים משקפים את מספר השכירים ולא את מספר המשרות, בשונה מן הנתונים החודשיים שמפרסמת הלשכה המרכזית לסטטיסטיקה. מאחר שהניתוח בוחן נתוני שכר והכנסה מעבודה לפי שנים, כל שכיר שנרשם במהלך השנה בסוג ביטוח נוסף של עצמאי, סווג בעיבודים הן כשכיר והן כעצמאי.

תושבים זרים, כגון תושבים מיהודה ושומרון ועובדים מחו"ל בלי תעודת זיהוי ישראלית אינם נחשבים לשכירים. יש לציין שהביטוח הלאומי אינו בודק את המעמד החוקי של העובדים המדווחים על ידי מעסיקיהם. העיבודים המוצגים בפרסום על השכירים נוגעים לכלל העובדים השכירים ללא קשר להיקף משרתם.

### עצמאי

עצמאי על פי הגדרה הוא מי שעוסק במשלח ידו והוא אחד מאלה: עבד 20 שעות בשבוע בממוצע לפחות; הכנסתו החודשית הממוצעת הייתה 50% לפחות מהשכר הממוצע; עבד 12 שעות בשבוע בממוצע לפחות והכנסתו החודשית הממוצעת הייתה 15% לפחות מהשכר הממוצע. על שמו של העצמאי מתנהל תיק שומה במס הכנסה ובמוסד לביטוח לאומי, והוא משלם דמי ביטוח בעבור עצמו.

### שכר

שכר הוא השכר ברוטו לחודש, לרבות כל התשלומים ברוטו ששולמו לעובד השכיר במשך החודש: שכר יסוד, תוספות המגיעות על פי חוק, תוספות יוקר, תוספות ותק, תוספת סיכון, מקדמות, תשלומים בעבור שעות נוספות, פרמיות, תגמולים, קצובות, מענקים ותוספות למיניהן (שוטפים או חד-פעמיים) – כמו כונוניות, תורנויות, משכורת 13, קצובת נסיעה, גמול השכלה, גמול השתלמות, תשלומים בעבור החזקת רכב, דמי חופשה, דמי מחלה ודמי הבראה. השכר ברוטו אינו כולל הוצאות נלוות שהמעסיק מפריש לקרנות (כגון קרנות פנסיה, קרנות השתלמות או קופות גמל), לביטוח הלאומי ולביטוח בריאות ועוד. השכר מחושב בכללותו מבלי להתייחס לתקרת השכר החייבת בדמי ביטוח לאומי.

### שכר מינימום

כל עובד זכאי לשכר בסיסי שאינו נמוך מגובה רמת שכר המינימום הקבוע בחוק, וכל מעסיק חייב לשלם לעובדיו שכר שאינו נמוך מגובה רמת שכר המינימום הקבוע בחוק. בפרסום זה, השתכרות של פחות משכר מינימום אינה מעידה בהכרח על עבירה על החוק משום שיתכן שמדובר בעובדים במשרה חלקית ולביטוח לאומי אין נתונים על חלקיות משרה. בדומה, גם השתכרות של שכר כולל הגבוה משכר מינימום לא בהכרח מצביעה על ציות לחוק, משום שאחדים מרכיבי השכר אינם נחשבים לעניין שכר מינימום. וכך, מאחר שלביטוח לאומי אין פירוט של רכיבי השכר אין לדעת כאמור אם החוק קיים או הופר.

## מעסיק

מעסיק הוא מי שרשום במוסד לביטוח לאומי כמעסיק של עובדים תמורת שכר ומשלם בעבורם דמי ביטוח. מעסיק יכול להיות חברה בע"מ, חברה משפחתית, עמותה, עצמאי שמעסיק אחרים בשכר ועוד.

## מספר חודשי עבודה

מספר חודשי עבודה הוא מספר החודשים שבעבורם קיבל העובד השכיר שכר או חודשים בהם הייתה לעצמאי הכנסה ממשלח ידו. לא מובאים בחשבון מספר ימי העבודה בחודש או חלקיות המשרה, במונחים של ימי עבודה או של מספר שעות העבודה ביום.

## הכנסה של עצמאים

הכנסה מעבודה של עצמאים נקבעת בהתאם לשומה שהתקבלה ממס הכנסה. הכנסת העצמאים הרשומה בקובצי המוסד היא ההכנסה הכוללת - כל ההכנסה מעבודה, גם אם היא אינה חייבת בדמי ביטוח (כגון הכנסה הגבוהה מהסכום המרבי לתשלום דמי ביטוח).

## הכנסה חציונית

רמת הכנסה ש-50% מהעובדים (שכירים או עצמאים) משתכרים כמוה או פחות ממנה, ו-50% האחרים משתכרים יותר ממנה.

## האוכלוסייה העובדת

בפרסום זה בוצע סיווג של האוכלוסייה העובדת וזו נחלקה ל-8 קבוצות<sup>7</sup> לפי מעמדן בעבודה - שכירים ו/או עצמאים ולפי מקור ההכנסה:

- קבוצה 1: כלל העובדים שכירים ו/או עצמאים - הובאה בחשבון ההכנסה הכוללת לעובד (שכר מעבודה שכירה והכנסה מעבודה עצמאית).
  - קבוצה 2: כלל השכירים - הובאה בחשבון ההכנסה הכוללת מעבודה - מעבודה שכירה ומעבודה עצמאית.
  - קבוצה 3: כלל השכירים - הובאה בחשבון שכר מעבודה שכירה בלבד.
  - קבוצה 4: שכירים שאינם גם עצמאים.
  - קבוצה 5: כלל העצמאים - הובאה בחשבון ההכנסה הכוללת מעבודה שכירה ומעבודה עצמאית.
  - קבוצה 6: כלל העצמאים - הובאה בחשבון הכנסה מעבודה עצמאית בלבד.
  - קבוצה 7: עצמאים שאינם גם שכירים.
  - קבוצה 8: עובדים שהם גם שכירים וגם עצמאים - הובאה בחשבון ההכנסה הכוללת מעבודה שכירה ומעבודה עצמאית.
- בפרסומים הקודמים בוצעה התייחסות לקבוצת כלל השכירים ולקבוצת העצמאים שאינם שכירים, בלבד.

## יישובים

היישובים הוגדרו ומויננו על-פי הסיווג של הלשכה המרכזית לסטטיסטיקה. בפרסום זה מוצגים מועצות אזוריות, נפות ומחוזות בכל גודל ויישובים שבהם יש לפחות 2,000 נפשות. הנתונים נוגעים למקום המגורים של המבוטחים על-פי הרישום במרשם התושבים.

<sup>7</sup> בשונה מפרסומים קודמים, סקר זה כולל את השכר וההכנסה לעובדים שהם גם שכירים וגם עצמאים.



# מקורות הנתונים בדו"ח

## אוכלוסייה

מבטחי הביטוח הלאומי בני 17 ויותר.

## שכירים, שכר וחודשי עבודה

מקור המידע על העובדים השכירים הוא המעסיקים, המדווחים לביטוח לאומי 3 פעמים בשנה בטופס 126. הנתונים מהטופס המוצגים בדו"ח זה הם סך השכר ששולם בתקופה, מספר חודשי העבודה בתקופה וסוג המשרה. המידע אינו כולל תשלומים חריגים וחד-פעמיים שאינם נחשבים לשכר, כגון פיצויים או פדיון ימי מחלה.

## סוגי משרה של שכירים

משרה יחידה (מלאה או חלקית), משרה נוספת (מלאה, חלקית או יומית), משרה יומית ומשרת חו"ל (עובדים הגרים בחו"ל ומועסקים ע"י מעסיק ישראלי) ועובדים במשק בית.

## הכנסת העצמאים

ההכנסה הכוללת מעבודה נלקחה מתיק העובד המתנהל במחלקות הגבייה של הביטוח הלאומי. יצוין, כי לעיתים ההכנסות הרשומות אינן סופיות והן מתוקנות על-פי הפרשי השומה המתקבלים ממס הכנסה בשנים שלאחר מכן.

## מאפייני הפרט

הנתונים על שנת לידה וכתובת מגורים הועתקו לקובצי הביטוח הלאומי על-פי הרישום המעודכן במרשם התושבים של משרד הפנים.

## שיטות העיבוד והחישוב

### האוכלוסייה הנסקרת

האוכלוסייה הנסקרת כוללת את כלל הבוגרים העובדים המבטחים על פי חוק הביטוח הלאומי, אשר מוגדרים כשכירים ו/או כעצמאים, כלומר מי שקיבלו שכר מעבודה או הכנסה מעסק או ממשלח יד. נבדקו העובדים בני 17 לפחות, המוגדרים כתושבים לפי ביטוח לאומי. העיבודים בפרסום זה מבוססים על כל האוכלוסייה הנסקרת, כלומר, לא רק על מדגם.

## הנתונים

הנתונים מבוססים על דיווחי שכר והכנסה לשנים 2016-2022 כפי שנקלטו בקובצי ביטוח לאומי עד מועד הכנת העיבודים (מרץ-דצמבר 2023).

טעויות אפשריות בנתונים:

- טעויות בזיהוי של העובד – כנראה בשל דיווח שגוי או לא מדויק של המעסיק;
- טעויות במרשם התושבים – למשל, כתובת מגורים שגויה או שיבוש בשנת הלידה, במצב המשפחתי ובפרטים אישיים אחרים;

- נתונים חסרים – ייתכן שחלק מהדיווחים לא נקלטו בקובצי המוסד עד מועד ביצוע העיבודים;
- נתוני שכר והכנסה חלקיים או שגויים.

תהליכי קליטת המידע ובקרתם בביטוח הלאומי נותנים מענה לטעויות אפשריות אלה.

## **שכר ממוצע של שכיר ושל עצמאי לחודש עבודה ולחודש**

### **בשנה**

השכר הממוצע לעובד שכיר חושב בשני אופנים:

- לחודש עבודה – תוצאה המתקבלת מחלוקת סך כל השכר ששולם לשכירים במשך השנה במספר חודשי העבודה שעבדו בשנת המס המדווחת (שנה קלנדרית ינואר-דצמבר).
- לחודש בשנה – תוצאה המתקבלת מחלוקת סך כל השכר ששולם לשכירים במשך השנה ב-12 (כמספר חודשי העבודה האפשריים במהלך השנה).

גם ההכנסה הממוצעת לעצמאי חושבה כך, אך ניתוחי המידע נוגעים רק להכנסה הממוצעת לחודש בשנה – תוצאה המתקבלת מחלוקת סך כל ההכנסה של העצמאים במהלך השנה ב-12 (כמספר חודשי העבודה האפשריים במהלך השנה)<sup>8</sup>.

## **שכר מינימום ושכר ממוצע למשרת שכיר במהלך השנים**

### **2022-2016**

שכר המינימום בשנים 2016 ו-2017 היה 4,825 ו-5,000 ש"ח בהתאמה, ומחודש דצמבר 2017 ועד דצמבר 2022 נשאר יציב – 5,300 ש"ח לחודש עבודה<sup>9</sup>. לעומת זאת, השכר הממוצע במחירים שוטפים למשרת שכיר לחודש עבודה המפורסם על ידי הלשכה המרכזית לסטטיסטיקה, עלה לאורך כל השנים האלו. השינוי הנומינלי הגדול ביותר היה איפוא בין 2019 ל-2020 - עלייה של 6.8%, לעומת השינויים בין 2020 ל-2021 -2.5% בלבד ובין 2021 לבין 2022 - 2.7%.

גם השינוי הריאלי היה הגבוה ביותר בין 2019 ל-2020 -7.4%. לעומת שינוי ראלי קטן יותר בין 2020 ל-2021 -1%, ובין 2021 ל-2022 חלה ירידה ריאלית של 1.6% (לוח א').

בעיבודים השונים נבחנו היחסים בין השכר לעובד וההכנסה מעבודה, המדווחים לביטוח הלאומי, ביחס לשכר הממוצע למשרת שכיר המחושב על ידי הלשכה המרכזית לסטטיסטיקה (נספח א' – לוחות 51-38, נספח ב' – 74-61, נספח ג' – לוחות 97-84, נספח ד' – לוחות 120-107, נספח ה' – לוחות 143-130, נספח ו' – לוחות 166-153, נספח ז' – לוחות 189-176, נספח ח' – לוחות 212-199).

<sup>8</sup> לעצמאים שפתחו או סגרו תיק במהלך השנה ההכנסה חולקה לפי חודשי הדיווח.

<sup>9</sup> בעיבודים השונים לא נלקח בחשבון שכר מינימום המותאם לאנשים עם מוגבלויות.

**לוח א': השכר הממוצע במחירים שוטפים למשרת שכיר (ש), ושיעורי שינוי נומינלי וריאלי לפי הלשכה המרכזית לסטטיסטיקה (אחוזים), 2016-2022**

שנה	שכר ממוצע	שינוי נומינלי	שינוי ריאלי
2016	9,799	-	-
2017	10,109	3.2	2.9
2018	10,470	3.6	2.7
2019	10,782	3	2.1
2020	11,510	6.8	7.4
2021	11,795	2.5	1
2022	12,120	2.8	-1.6

## עיקרי הממצאים – השוואה בין השנים 2019 עד 2022

בפרסום זה ניתחנו מגמות בשוק העבודה, בעיקר, למן השנה שלפני פרוץ מגפת הקורונה – 2019, במהלך התפשטות מגפת הקורונה ולאחר סיומה.

מגפת הקורונה פרצה בעולם בנובמבר 2019, והמקרים הראשונים בישראל של הידבקות בנגיף דווחו לראשונה בפברואר 2020. מעבר להשפעותיה על הבריאות ועל התחלואה היא לוותה במיתון כלכלי. סדרת ההגבלות שננקטו בישראל כדי לצמצם את התפשטותה, הובילה לירידה בפעילות העסקית במשק שהובילה לעלייה בשיעור המובטלים בישראל.

בשנת 2022 כוח העבודה בישראל מנה כ-4.7 מיליון עובדים: שכירים שאינם עצמאים – 4.1 מיליון; 432 אלף עצמאים שאינם שכירים; וכ-186 אלף עובדים שהינם גם שכירים וגם עצמאים (לוח ב' ונספח ט' - לוח 241).

### לוח ב': סוגי מבוטחים לפי נפה 2022

נפה	מספרים מוחלטים				אחוזים			
	כלל העובדים	שכירים בלבד	עצמאים בלבד	שכירים ועצמאים	כלל העובדים	שכירים בלבד	עצמאים בלבד	שכירים ועצמאים
<b>סך הכול</b>	4,719,549	4,101,334	431,951	186,262	100	86.9	9.2	4
ירושלים	481,551	422,247	41,234	18,070	100	87.7	8.6	3.8
צפת	65,135	55,397	6,694	3,044	100	85.1	10.3	4.7
כנרת	60,216	52,187	5,646	2,383	100	86.7	9.4	4
יזרעאל	281,916	248,928	23,082	9,906	100	88.3	8.2	3.5
עכו	352,989	308,897	30,724	13,368	100	87.5	8.7	3.8
גולן	28,387	22,551	3,969	1,867	100	79.4	14	6.6
חיפה	316,591	280,171	25,788	10,632	100	88.5	8.2	3.4
חדרה	249,787	214,895	24,416	10,475	100	86	9.8	4.2
השרון	258,982	220,262	27,993	10,727	100	85.1	10.8	4.1
פתח תקווה	422,310	362,123	42,701	17,486	100	85.8	10.1	4.1
רמלה	196,370	172,149	17,022	7,198	100	87.7	8.7	3.7
רחובות	343,191	299,105	31,367	12,719	100	87.2	9.1	3.7
תל-אביב	790,518	663,380	88,421	38,717	100	83.9	11.2	4.9
אשקלון	303,777	270,882	23,088	9,807	100	89.2	7.6	3.2
באר שבע	364,919	330,352	23,368	11,199	100	90.5	6.4	3.1
יהודה ושומרון	202,910	177,808	16,438	8,664	100	87.6	8.1	4.3

**לוח ג': השכר הממוצע לחודש עבודה ולחודש בשנה של כלל העובדים ואחוז השינוי בשנים**

**2022-2019**

<b>2022</b>	<b>2021</b>	<b>2020</b>	<b>2019</b>	<b>קבוצת הכנסה/שנה</b>
13,396	12,978	12,515	12,074	הכנסה ממוצעת לחודש עבודה (ש"ח)
11,657	10,883	10,170	10,473	הכנסה ממוצעת לחודש בשנה (ש"ח)
9,318	9,085	8,708	8,473	הכנסה חציונית לחודש עבודה (ש"ח)
7,804	7,159	6,454	7,114	הכנסה חציונית לחודש בשנה (ש"ח)
<b>שינוי נומינלי</b>				
3.2%	3.7%	3.7%	-	הכנסה ממוצעת לחודש עבודה (%)
7.1%	7%	-2.9%	-	הכנסה ממוצעת לחודש בשנה (%)
2.6%	4.3%	2.8%	-	הכנסה חציונית לחודש עבודה (%)
9%	10.9%	-9.3%	-	הכנסה חציונית לחודש בשנה (%)
<b>שינוי ראלי</b>				
-1.1%	2.2%	4.3%	-	הכנסה ממוצעת לחודש עבודה (%)
2.6%	5.4%	-2.3%	-	הכנסה ממוצעת לחודש בשנה (%)
-1.8%	2.8%	3.4%	-	הכנסה חציונית לחודש עבודה (%)
4.4%	9.3%	-8.8%	-	הכנסה חציונית לחודש בשנה (%)

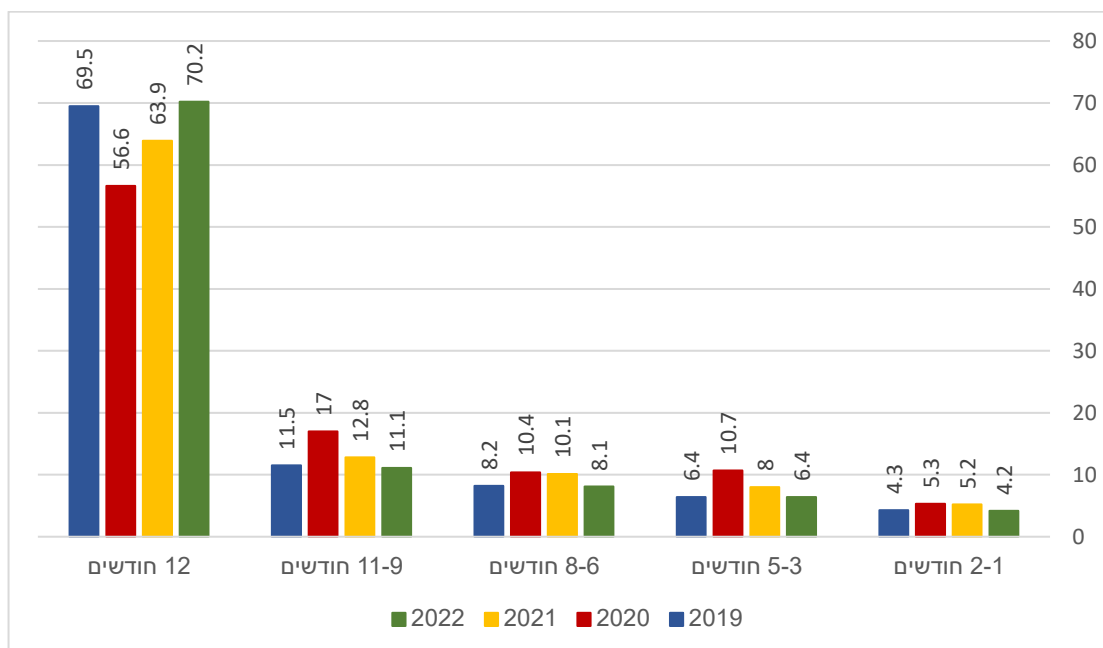
בין 2019 ל-2020 ירד שיעור כלל העובדים (הן שכירים והן עצמאים) שעבדו שנה קלנדרית מלאה, אך בין 2020 ל-2022 חלה עלייה באחוזי העובדים אשר עבדו במשך כל השנה הקלנדרית. בהתאם, כאשר בוחנים עובדים שלא עבדו שנה שלמה (מספר חודשים קטן מ-12) עולה שבין 2019 ל-2020 עלה שיעורם ואילו בין 2020 לבין 2022 הוא ירד (תרשים א' ונספח ט' - לוח 213). שינויים אלה מצביעים, ככל הנראה, על כך שבתקופה של תחילת מגיפת הקורונה (2020), רק כ-57% מהעובדים הצליחו לעבוד שנה קלנדרית מלאה. המצב השתפר בשנת 2021 כאשר שיעורם הגיע לכ-64% וחזר לרמתו הקודמת (2019) בשנת 2022 - כ-70% מכלל העובדים עבדו 12 חודשים בשנה קלנדרית.

בין השנים 2016 ל-2022 ההכנסה הממוצעת לחודש עבודה של כלל העובדים (מעבודה שכירה ומעבודה עצמאית) עלתה במצטבר בכ-21% נומינלית ובכ-12% ראלית. עלייה ראלית ממוצעת לשנה של כ-2% (נספח א' - לוח 1).

ההכנסה הממוצעת לחודש עבודה הייתה 13,396 ₪ ב-2022, עלייה נומינלית של 3.2% לעומת 2021 (12,978 ₪), וירידה ראלית של 1.1% (לוח ג' ונספח א' - לוח 1). לעומת זאת, ההכנסה הממוצעת לחודש בשנה של כלל העובדים הייתה 11,657 ₪ ב-2022 - כ-87% מההכנסה הממוצעת לחודש עבודה, זאת משום שיש עובדים שאינם עובדים שנה שלמה (לוח ג' ונספח א' - לוח 2).

חציון ההכנסה לחודש עבודה בשנת 2022 לכלל העובדים במשק עמד על 9,318 ₪, כלומר 50% מהעובדים במשק השתכרו פחות מסכום זה (נספח א' - לוח 16). כ-30% מהעובדים השתכרו ברמת שכר כוללת הנמוכה מגובה רמת שכר המינימום (נתון, שכאמור אינו מייצג אי ציות לחוק), כ-67% השתכרו עד ההכנסה הממוצעת ו-2.4% השתכרו מעל 4 פעמים ההכנסה הממוצעת (נספח א' - לוח 44).

**תרשים א': התפלגות חודשי העבודה בשנה קלנדרית של כלל העובדים (אחוזים)  
בשנים 2022-2019**



השוואה בין נשים לגברים מראה שמשקלן של הנשים והגברים בקבוצת העובדים שווה, שכרן הממוצע בכל קבוצות השכר המשוות, נמוך יותר בכשליש. לדוגמא, בשנת 2022 ההכנסה הממוצעת לחודש עבודה של גברים הייתה 16,082 ₪, ושל נשים 10,535 ₪ - שהם 65.5% מהשכר הממוצע של הגברים (לוח ד' ונספח א' - לוח 30). בירושלים בולטים פערי הכנסה נמוכים בין נשים לגברים ביחס לפערי ממוצעי ההכנסות ברמה הארצית (פערי של כ-23% בין נשים לגברים בירושלים) בשל הכנסתם הנמוכה של הגברים (נספח א' - לוח 37). נשים המתגוררות בישובים עירוניים לא יהודיים משתכרות כ-38% פחות מהנשים המתגוררות בישובים עירוניים יהודיים וכ-60% פחות מהגברים המתגוררים בישובים עירוניים יהודיים (נספח א' - לוח 30).

**לוח ד': שכר ממוצע וחציוני, לחודש עבודה ולחודש בשנה, לפי מין, 2022**

שכר				מספר העובדים	מין
חודש בשנה		חודש עבודה			
חציון	ממוצע	חציון	ממוצע		
6,521	9,057	7,850	10,535	2,312,574	נשים
9,478	14,154	11,064	16,082	2,406,975	גברים

## שכירים

### א. כללי

בשנת 2019, טרום הקורונה, דווח על כ-4.1 מיליון שכירים, 65.8% בהם עבדו במשך כל השנה, כאשר עבדו בממוצע 10.2 חודשים לאורך השנה הקלנדרית בעבודה שכירה.

ב-2020, השנה בה התפשטה מגיפת הקורונה בישראל, היו בישראל כ-4 מיליון שכירים אך רק 51.2% בהם עבדו כל השנה. מספר החודשים שעבדו- 9.4 בממוצע.

בשנת 2021 היו במשך 4.1 מיליון שכירים שעבדו 9.8 חודשים בממוצע. 59.3% בהם עבדו כל השנה.

הצמצום בפעילות המשק בעקבות משבר הקורונה בשנים 2020-2021 הביא להוצאתם של עובדים שכירים רבים לחל"ת ואף לפיטורם. הייתה ירידה בין 2019 לבין 2020 בממוצע חודשי העבודה של השכירים ובאחוז השכירים אשר עבדו שנה קלנדרית מלאה.

בשנת 2022 החל המשק להתאושש - בסך הכול דווחו כ-4.3 מיליון שכירים שעבדו לפחות חודש אחד בשנת 2022 וקיבלו הכנסה מעבודה שכירה, כאשר 66.1% מהם עבדו שנה קלנדרית שלמה - אחוזים הגבוהים יותר לעומת 2019, טרום הקורונה. ממוצע חודשי העבודה בשנה זו חזר לרמתו שלפני הקורונה ב-2019 - 10.2 חודשים (נספח ט' - לוח 215).

#### לוח ה': מספר השכירים, ההכנסה הממוצעת לחודש עבודה (ש) בשנים 2019-2022

2019	2020	2021	2022	מספר העובדים בשנת 2022	קבוצת האוכלוסייה/שנה
12,135	12,741	13,190	13,605	4,287,596	שכירים - הכנסה מעבודה שכירה ועצמאית
11,961	12,579	13,009	13,420	4,287,596	שכירים - שכר מעבודה שכירה בלבד
11,921	12,539	12,973	13,393	4,101,334	שכירים שאינם גם עצמאים

ההכנסה הממוצעת לחודש עבודה (הכנסה מעבודה שכירה ועצמאית) עלתה ריאלית בין השנים 2019 לבין 2020 ובין השנים 2020 לבין 2021 (5.6% ו-2% בהתאמה), לעומת זאת בין 2021 לבין 2022 נרשמה עלייה נומינלית של 3.1%, אך חלה ירידה ריאלית של 1.2% עלייה (ראה לוח ה' ונספח ב' - לוח 52).

ההכנסה הממוצעת לחודש עבודה של כלל השכירים (הכנסה מעבודה שכירה ועצמאית) הייתה ב-2022 13,605 ש"ח, וההכנסה הממוצעת מעבודה שכירה בלבד הייתה ב-2022 13,420 ש"ח. ההכנסה הממוצעת לחודש בשנה הייתה ב-2022 11,694 ש"ח - כ-86% מההכנסה הממוצעת לחודש עבודה. בנוסף, השכר הממוצע מעבודה שכירה בלבד היה ב-2022 11,391 ש"ח (לוח ה').

השכר הממוצע לחודש עבודה של שכירים שאינם עצמאים היה ב-2022 13,393 ש"ח, עלייה נומינלית של 3.2% וירידה ריאלית של 1.1% לעומת 2021, שם השכר הממוצע עמד על 12,973 ש"ח. בשנת 2022 השכר הממוצע לחודש בשנה (11,447 ש"ח) היה כ-85.5% מהשכר הממוצע לחודש עבודה (לוח ה').

ההכנסה הממוצעת לחודש עבודה של שכירים שעובדים גם כעצמאים עמדה ב-2022 על 17,721 ש"ח - גבוה ב-32.3% מהשכר הממוצע לחודש עבודה של שכירים שאינם עצמאים - 13,393 ש"ח (לוח ה' ונספח ח' - לוח 190).

במהלך השנים 2019-2022 רוב השכירים התגוררו בתחומי היישובים העירוניים היהודיים (בין 78.6% ל-79.2%) הגם שחלה ירידה עם הזמן בשיעורם. מגמה הפוכה נצפתה ביישובים עירוניים לא יהודיים, שם עלה שיעור השכירים בשנים אלה מ-13.1% ל-13.7%; גם בקרב האוכלוסייה שמחוץ ליישובים ניתן להבחין בעלייה בשיעור השכירים מ-0.3% ב-2019 ל-0.4% ב-2022 (לוח ו' ונספח ב' - לוח 52).

**לוח ו': אחוז השכירים לפי צורת יישוב (אחוזים), 2019-2022**

2019	2020	2021	2022	צורת יישוב
79.2	79.1	78.8	78.6	יישובים עירוניים יהודיים
13.1	13.3	13.4	13.7	יישובים עירוניים לא יהודיים
7.1	7.0	7.1	7.1	יישובים כפריים יהודיים
0.3	0.3	0.3	0.3	יישובים כפריים לא יהודיים
0.3	0.3	0.3	0.4	אוכלוסייה מחוץ ליישובים

בין 2020 ל-2021 ובין 2021 ל-2022 ההכנסה הממוצעת לחודש בשנה כאחוז מההכנסה הממוצעת לחודש עבודה של שכירים עלתה - עובדה העולה בקנה אחד עם ההבדל בין שיעור הגידול הנומינלי של ההכנסה הממוצעת לחודש בשנה לבין הגידול הנומינלי של ההכנסה הממוצעת לחודש עבודה בשנים אלה (הכנסה מעבודה שכירה ועצמאית) (לוח ז' ונספח ב' - לוח 52 ולוח 53).

**לוח ז': ההכנסה הממוצעת לחודש בשנה כאחוז מההכנסה הממוצעת לחודש עבודה,**

**2019-2022**

2019	2020	2021	2022	
85.8	79.6	82.5	86.0	אחוזים

יש לזכור, כי חלק מן העובדים השכירים עובדים במשרה חלקית במהלך החודש.

**ב. כלל השכירים - השכר מעבודה שכירה בלבד**

**ב.1 השכר הממוצע לפי צורת יישוב**

בכל שנה השכר הממוצע לחודש ביישובים כפריים (יהודיים ולא יהודיים) היה גבוה מהשכר הממוצע ביישובים העירוניים (יהודיים ולא יהודיים) (לוח ח' ונספח ג' - לוחות 75-76).

**לוח ח': השכר הממוצע של כלל השכירים ביישובים כפריים כאחוז מהשכר הממוצע**

**ביישובים עירוניים (יהודיים ולא יהודיים), 2019-2022**

2019	2020	2021	2022	
115.4	115.6	115.9	116.3	לחודש עבודה (%)
114.6	117.1	116.1	115.2	לחודש בשנה (%)

באופן עקבי ביישובים הכפריים היה השכר הממוצע לחודש גבוה מביישובים הכפריים הלא יהודיים בשנים 2019-2022. יתר על כן, הפער ביניהם גדל לאורך השנים. מבחינת השכר הממוצע הפערים קטנים



יותר בין היישובים העירוניים היהודיים ליישובים העירוניים הלא יהודיים בהשוואה לפערים בקרב היישובים הכפריים (לוח ט' ונספח ג' – לוחות 75-76).

### לוח ט': השכר הממוצע ביישובים יהודיים כאחוז מהשכר הממוצע ביישובים לא

#### יהודיים, 2022-2019

2019	2020	2021	2022		
150.6	152.6	153.3	157.4	לחודש עבודה	יישובים עירוניים
158.3	162.5	162.0	164.0	לחודש בשנה	
165.8	168.5	170.3	173.9	לחודש עבודה	יישובים כפריים
169.3	174.9	176.0	177.1	לחודש בשנה	

מבין 10 הערים הגדולות ביותר העיר שבה השכר הממוצע לחודש עבודה הגבוה ביותר של שכירים היא תל אביב-יפו (לוח י'). ב-2020-2019 בראש היישובים (עם לפחות 2,000 תושבים) בעלי השכר הממוצע של שכירים לחודש עבודה הגבוה ביותר היו מתן וסביון. ב-2022-2021 את מקומו של מתן תפס הישוב נופית. במהלך השנים 2022-2018 מבין כלל היישובים (עם לפחות 2,000 תושבים) היישובים בעלי השכר הנמוך ביותר היו ביר הדאג', מודיעין עילית ואום בטיך (נספח ג' – לוח 77).

### לוח י': השכר הממוצע לחודש עבודה של שכירים ב-10 הערים הגדולות (ש),

#### 2022-2019

2019	2020	2021	2022	
11,838	12,448	12,871	13,278	סך הכול יישובים <sup>10</sup>
15,950	17,184	18,293	19,302	תל אביב-יפו
13,080	13,701	14,181	14,748	פתח תקוה
13,099	13,678	14,102	14,615	ראשון לציון
13,249	13,871	14,239	14,609	חיפה
11,799	12,301	12,694	13,126	חולון
11,186	11,790	12,263	12,642	נתניה
11,323	11,855	11,998	12,301	באר שבע
10,613	11,065	11,380	11,675	אשדוד
9,862	10,240	10,391	10,564	ירושלים
7,764	8,023	8,210	8,513	בני ברק

השכר הממוצע לחודש עבודה היה ב-2022 הגבוה ביותר במועצה האזורית חוף השרון - 21,210 ש"ח, ב-39.7% יותר מן השכר הממוצע בכלל המועצות האזוריות (15,182 ש"ח), ולאחריה המועצות האזוריות גדרות (20,977 ש"ח), גן רוה (20,405 ש"ח) ודרום השרון (19,670 ש"ח) (נספח ג' – לוח 80).

<sup>10</sup> סך הכול יישובים בארץ.

מניתוח לפי נפות עולה כי השכר הממוצע הגבוה ביותר לחודש עבודה שולם בשנים 2019-2022 בנפות פתח-תקה, תל אביב ורחובות והנמוך ביותר בנפת הגולן. מניתוח לפי מחוזות - הוביל מחוז תל-אביב, אחריו מחוז המרכז, לעומת זאת מחוז הצפון עם השכר הממוצע הנמוך ביותר (נספח ג' - לוח 82).

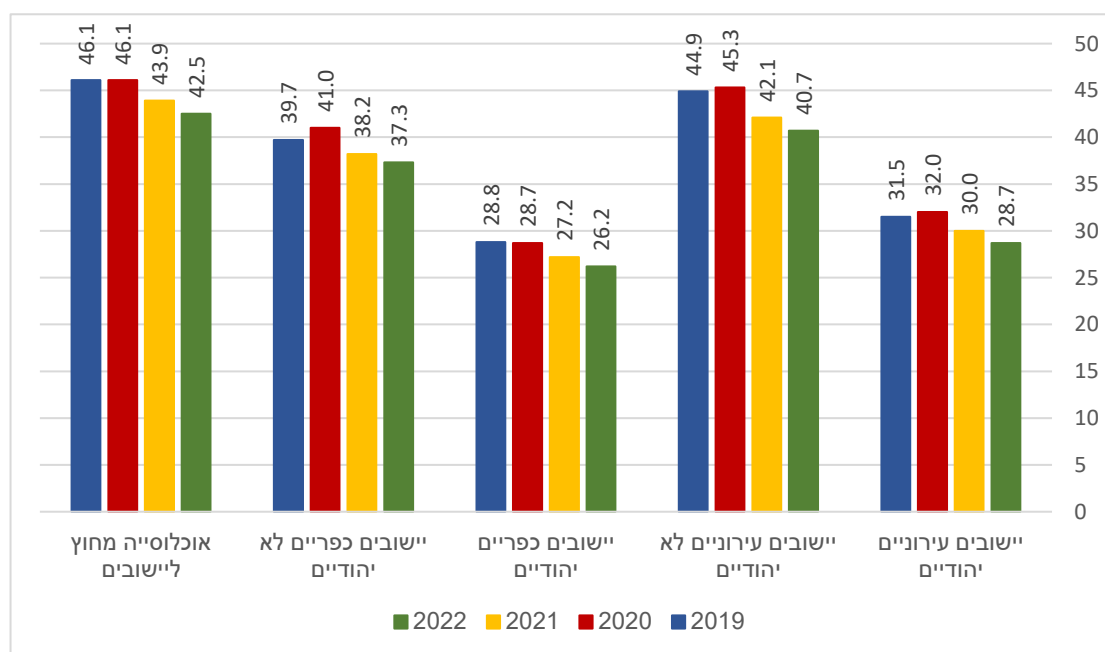
## ב.2 שכירים לפי קבוצות שכר

חלקם של השכירים המשתכרים שכר כולל לחודש עבודה פחות מרמת שכר של שכר מינימום<sup>11</sup> היה ב- 2022 - 30.2% (נספח ג' - לוח 90). השתכרות של פחות משכר המינימום אינה מעידה בהכרח על עבירה על החוק משום שיייתכן שמדובר בעובדים במשרה חלקית ולביטוח הלאומי אין נתונים על חלקיות משרה. בדומה, גם השתכרות של יותר משכר מינימום לא בהכרח מצביעה על ציות לחוק, משום שאחדים מרכיבי השכר (שנכללים בשכר הכולל) אינם נחשבים לעניין שכר מינימום. וכך, מאחר שלביטוח הלאומי אין פירוט של רכיבי השכר אין לדעת כאמור אם החוק קיים או הופר.

ביישובים עירוניים יהודיים היה חלקם 28.7% - נמוך מהממוצע הארצי ונמוך מאחוז המשתכרים פחות מרמת שכר של שכר המינימום בכל היישובים העירוניים הלא יהודיים (40.7%). מגמה דומה עולה מהשוואה בין חלקם של השכירים המשתכרים לחודש עבודה פחות משכר המינימום ביישובים הכפריים היהודיים לבין חלקם ביישובים הכפריים הלא יהודיים (26.2% ו-37.3% בהתאמה).

נתונים דומים נצפו גם בשנים 2019-2021 - פער כלכלי גדול בין יישובים עירוניים יהודיים ליישובים עירוניים לא יהודיים (תרשים ב' ונספח ג' - לוחות 87-90).

### תרשים ב': שכירים המשתכרים עד רמת שכר של שכר המינימום לפי צורת יישוב (אחוזים), 2019-2022



<sup>11</sup> ללא התייחסות להיקף משרה.

36.7% מהשכירים השתכרו ב-2022 פחות מרמת שכר של שכר מינימום עם הבדלים ניכרים בין הנפות: בנפת רחובות למשל, שיעורם היה 29.9%, לעומת 46.7% בגולן (לוח י"א); פועלים אלה בין הנפות התקיימו לאורך השנים הנבדקות.

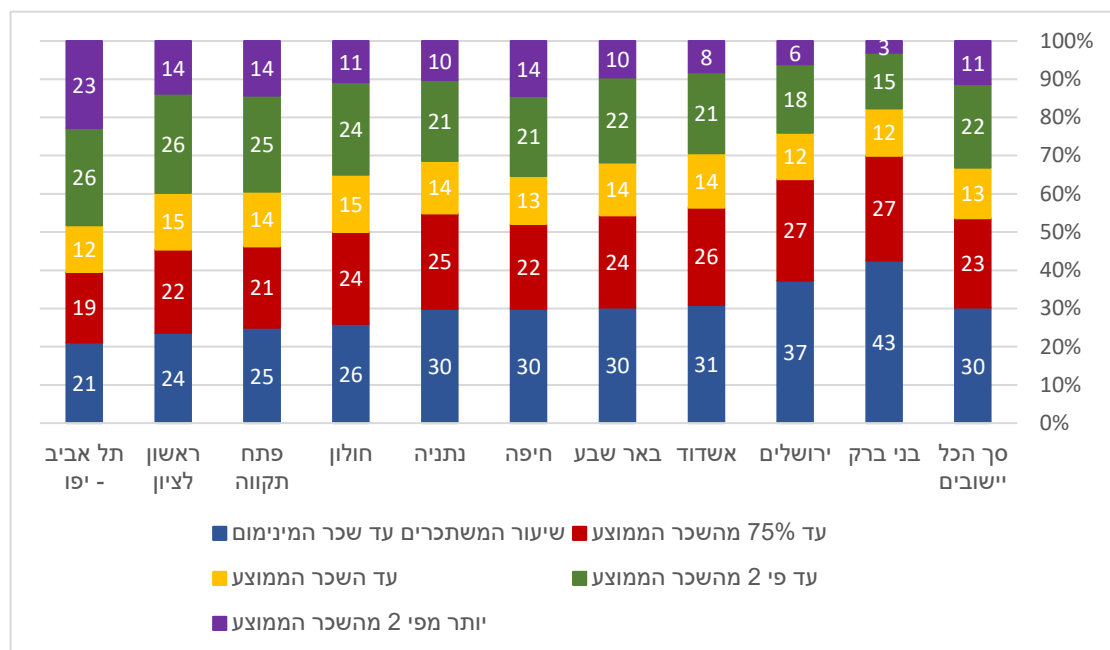
**לוח י"א: אחוז השכירים המשתכרים עד רמת שכר של שכר המינימום, לפי הכנסה ממוצעת לחודש בשנה, לפי מחוז ונפה (אחוזים), 2019-2022**

2019	2020	2021	2022	מחוז ונפה	
39.4	44	40.2	36.7	סך הכול	
45.4	51.2	47.3	43.8	סך הכול	ירושלים
45.3	49.9	46.1	42.7	סך הכול	הצפון
43.2	47.2	43.7	40.5	צפת	
43.6	49.7	45.3	41.2	כנרת	
44.9	50.1	46.2	42.6	זרעאל	
45.9	49.8	46.4	43.1	עכו	
50.2	54.8	50.1	46.7	גולן	
39.7	44.0	40.3	37.1	סך הכול	
37.5	41.5	38.1	35	חיפה	
42.9	47.3	43.3	39.7	חדרה	
34.9	39.3	35.5	32.2	סך הכול	המרכז
39.6	44.5	40.3	36.8	השרון	
33.9	37.9	34.4	31.3	פתח תקווה	
34.7	39.4	35.7	31.9	רמלה	
32.8	37.1	33.4	29.9	רחובות	
34.4	39.9	34.9	30.8	סך הכול	תל-אביב
40.8	45.1	41.6	38.2	סך הכול	הדרום
39.3	43.1	40	36.1	אשקלון	
42.1	46.7	42.9	39.9	באר שבע	
42.5	45.9	43.5	40.6	סך הכול	יהודה ושומרון

מניתוח לפי קבוצת הכנסה של שכירים בשנים 2019-2022 עולה כי בממוצע 54.2% מהשכירים משתכרים מתחת ל- 75% מהשכר הממוצע, כשני שלישי מהשכירים משתכרים עד לשכר הממוצע ובממוצע - 11% משתכרים יותר מפעמיים השכר הממוצע (נספח ג' - לוחות 87-90).

ב-10 הערים הגדולות בישראל יש הבדלים ניכרים בין תל אביב לבין ירושלים ובני ברק; בתל אביב שיעור השכירים המשכרים יותר מפי 2 מהשכר הממוצע, גבוה לעומת בני ברק וירושלים (תרשים ג', לוח י"ב ונספח ג' - לוח 77 ולוח 79).

**תרשים ג': השכירים ב-10 הערים הגדולות בישראל, לפי קבוצת שכר (אחוזים), לפי ממוצע לחודש עבודה, 2022**



**לוח י"ב: השכירים ב-10 הערים הגדולות בישראל, לפי קבוצת שכר (אחוזים) ולפי ממוצע לחודש עבודה, 2022**

סך הכל יישובים <sup>12</sup>	מספר השכירים	שכר ממוצע לחודש עבודה (₪)	שיעור המשתכרים			
			עד שכר המינימום	עד 75% מהשכר הממוצע	עד פי 2 מהשכר הממוצע	יותר מפי 2 מהשכר הממוצע
סך הכל יישובים <sup>12</sup>	4,287,596	13,420	30.2	23.4	13.2	11.3
ירושלים	348,926	10,564	37.3	26.5	12.2	6.1
תל אביב - יפו	245,179	19,302	21.1	18.5	12.2	22.8
חיפה	135,372	14,609	29.9	22.2	12.6	14.4
ראשון לציון	132,752	14,615	23.6	21.8	14.8	13.8
פתח תקווה	125,659	14,748	24.9	21.3	14.3	14.3
אשדוד	107,739	11,675	30.9	25.5	14.2	8.2
נתניה	104,874	12,642	29.9	25.0	13.8	10.2
באר שבע	108,574	12,301	30.3	24.1	13.9	9.5
בני ברק	67,469	8,513	42.5	27.4	12.4	3.1
חולון	95,748	13,126	26.0	24.0	15.0	10.8

<sup>12</sup> סך הכול יישובים בארץ.

## עצמאים

### א. כללי

בפרסום זה בוצעו עיבודים לכלל העובדים העצמאים – שעבדו בכל השנה או בחלקה - ולעצמאים שדווח כי הם שכירים באותה שנה.

מניתוח הנתונים עולה כי ניכרה מגמת עלייה במספרם של העצמאים בשנים 2019-2022 וגם בשיעור העצמאים שעובדים גם כשכירים באותה שנה קלנדרית. בסך הכול דווחו בשנת 2022 כ-618 אלף עצמאים (כאמור, חלקם עבדו במקביל כשכירים) שעבדו לפחות חודש אחד וקיבלו הכנסה מעבודה עצמאית, כאשר 86.8% מהם עבדו שנה קלנדרית שלמה.

בדומה לשכירים, גם בקרב העצמאים ההכנסה הממוצעת לחודש בשנה נמוכה מההכנסה הממוצעת לחודש עבודה, משום שיש עובדים עצמאים שאינם עובדים שנה קלנדרית שלמה.

לנוכח מגיפת הקורונה, בין 2019 ל-2020 חלה ירידה בהכנסה הממוצעת של העצמאים. לאחר מכן ניתן להבחין בהתאוששות בקרב העצמאים, המתבטאת בעלייה של ההכנסה הממוצעת בין השנים 2020 ל-2021 ובין 2021 ל-2022.

#### לוח י"ג: מספר העובדים העצמאיים וההכנסה הממוצעת לחודש בשנה (ש), 2019-2022

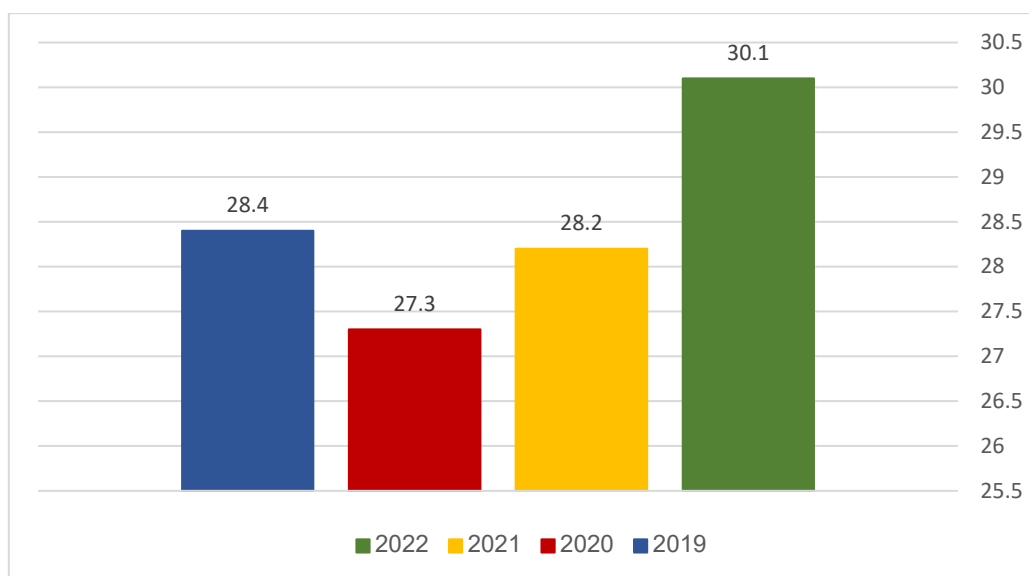
ההכנסה הממוצעת לחודש בשנה				מספר העובדים בשנת 2022	קבוצת האוכלוסייה/שנה
2019	2020	2021	2022		
12,739	12,026	12,564	13,047	618,215	עצמאים – הכנסה מעבודה שכירה ועצמאית
10,063	9,480	9,776	9,983	618,215	עצמאים – הכנסה מעבודה עצמאית בלבד
11,214	10,389	10,854	11,289	431,951	עצמאים שאינם גם שכירים
16,587	16,386	16,929	17,124	186,262	עצמאים שהם גם שכירים – הכנסה מעבודה שכירה ועצמאית

ההכנסה הממוצעת לחודש בשנה של כלל העצמאים (מעבודה שכירה ועצמאית) בשנת 2022 הייתה 13,047 ש"ח – גבוהה בכ-12% מההכנסה הממוצעת המקבילה של כלל השכירים (הכנסה מעבודה שכירה ועצמאית - 11,694 ש"ח) (לוח י"ג ונספח ב' – לוח 53).

ההכנסה הממוצעת לחודש בשנה של העצמאים שאינם שכירים בשנת 2022 הייתה 11,289 ש"ח – 98.6% מהשכר הממוצע המקביל לשכירים שאינם עצמאים (11,447 ש"ח) ו-65.9% מההכנסה הממוצעת של עצמאים שהינם גם שכירים (17,124 ש"ח) (לוח י"ג, נספח ד' – לוח 99 ונספח ח' – לוח 191).

ההכנסה הממוצעת לחודש עבודה של עצמאים שעובדים גם כשכירים עמדה ב-2022 על 17,721 ש"ח – גבוהה ב-53.1% מההכנסה הממוצעת לחודש עבודה של עצמאים שאינם שכירים (11,574 ש"ח) (נספח ח' – לוח 190 ונספח ז' – לוח 167).

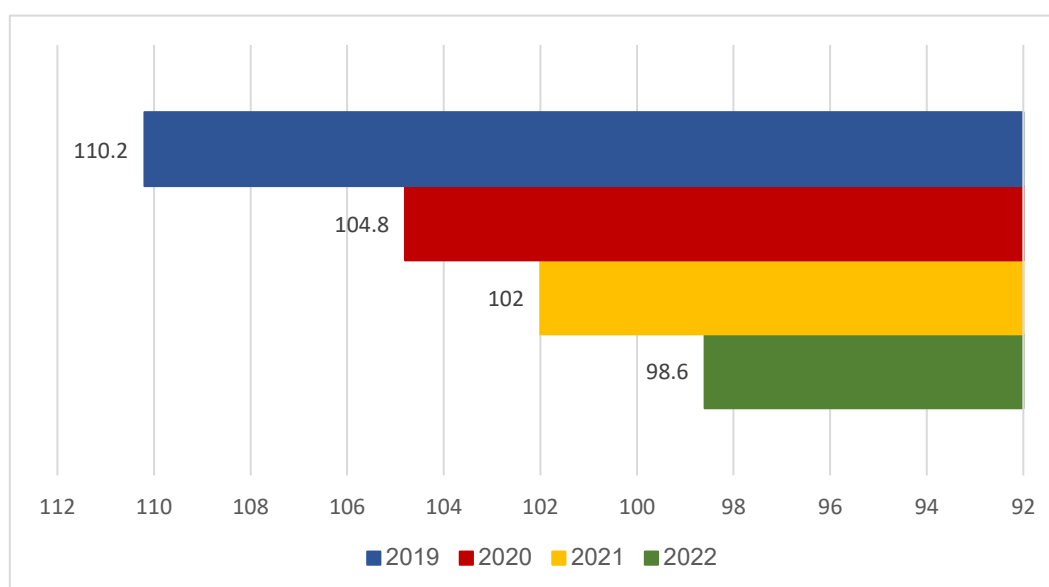
**תרשים ד': עצמאים שהם גם שכירים מתוך כלל העצמאים (אחוזים), 2019-2022**



**לוח י"ד: כלל העצמאים ועצמאים שהם גם שכירים (מספרים מוחלטים ואחוזים), 2019-2022**

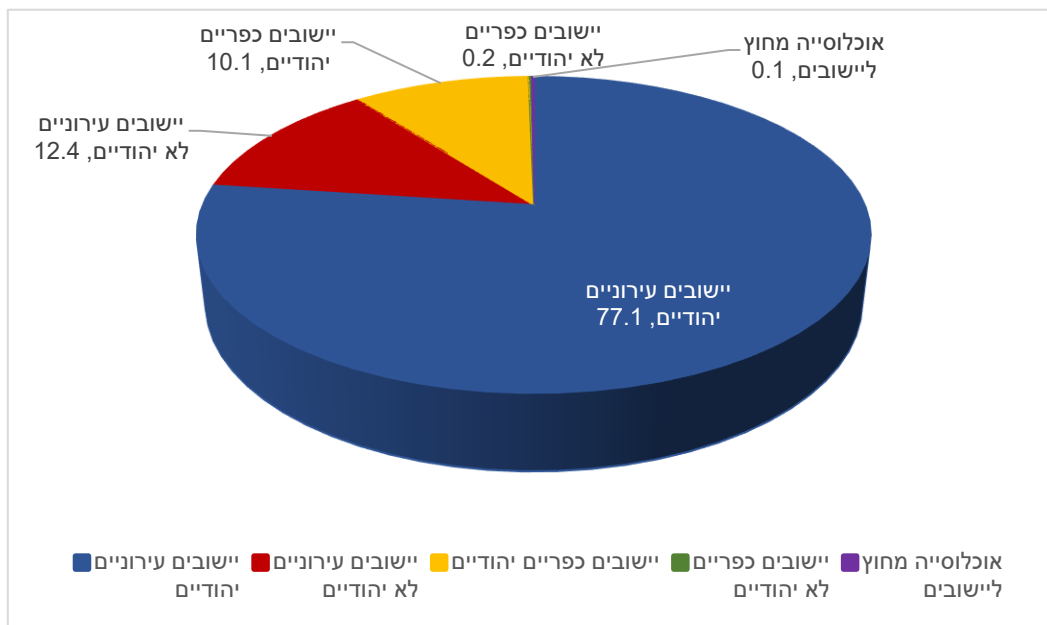
שנה				אוכלוסייה
2019	2020	2021	2022	
519,341	541,646	581,729	618,215	כלל העצמאים
147,368	147,858	163,796	186,262	עצמאים שהם גם שכירים
28.4	27.3	28.2	30.1	אחוז העצמאים שהם גם שכירים מכלל העצמאים

**תרשים ה': ההכנסה הממוצעת לחודש בשנה של עצמאים שאינם שכירים כאחוז מהשכר הממוצע של שכירים שאינם עצמאים, 2019-2022**



ההכנסה הממוצעת לחודש בשנה של עצמאים שאינם שכירים הייתה ב-2022 11,289 ₪ - גידול נומינלי של 4% וירידה ריאלית של 0.4% לעומת 2021. ההכנסה הממוצעת לחודש בשנה של קבוצה זו כאחוז מתוך השכר הממוצע של שכירים שאינם עצמאים ירדה עם השנים. בשנת 2022 ההכנסה הממוצעת לחודש בשנה של עצמאים שאינם שכירים הייתה נמוכה מזו של שכירים שאינם עצמאים, וזאת להבדיל מהשנים הקודמות 2019-2021.

### תרשים ו': עצמאים לפי צורת יישוב (אחוזים), 2022



## ב. כלל העצמאים - הכנסה מעבודה עצמאית בלבד

### 1.1 הכנסה הממוצעת לפי צורת יישוב

באופן עקבי לאורך השנים 2016-2022 ביישובים היהודיים - כפריים ועירוניים - הייתה ההכנסה הממוצעת לחודש עבודה ולחודש בשנה (מעבודה עצמאית בלבד) גבוהה מאשר ביישובים לא יהודיים, והפער ביניהם גדל בין השנים 2020 ל-2021 ובין השנים 2021 ל-2022. משנת 2016 ועד שנת 2020 הפער בין היישובים הכפריים היהודיים ליישובים הכפריים הלא יהודיים היה גדול יותר מאשר הפער בקבוצות הללו ביישובים העירוניים. בשנים 2021-2022 הפער בין היישובים העירוניים היהודיים והלא יהודיים נעשה גדול יותר מאשר הפער ביישובים הכפריים (לוח ט"ו ונספח ו' - לוח 145).

### לוח ט"ו: ההכנסה הממוצעת לחודש בשנה ביישובים יהודיים כאחוז מההכנסה

#### הממוצעת ביישובים לא יהודיים (עירוניים וכפריים), 2019-2022

	שנה			
	2019	2020	2021	2022
יישובים עירוניים	123.9	122.7	132.1	135.8
יישובים כפריים	125.3	123.0	129.0	132.7

מבין 10 הערים הגדולות בישראל בשנים 2019-2022, נמצאו בתל אביב-יפו העצמאים בעלי ההכנסה הממוצעת לחודש בשנה הגבוהה ביותר. לעומת זאת באשדוד, ירושלים ובני ברק נמצאו בעלי ההכנסות הממוצעות הנמוכות ביותר (לוח ט"ז ונספח ו' – לוח 147).

### לוח ט"ז: הכנסה ממוצעת לחודש בשנה מעבודה עצמאית של כלל העצמאים ב-10 הערים הגדולות, 2019-2022

שנה				
2019	2020	2021	2022	
10,063	9,480	9,776	9,983	סך הכול יישובים <sup>13</sup>
11,620	11,099	11,702	11,904	תל אביב-יפו
10,776	10,151	10,592	10,869	פתח תקווה
10,856	10,148	10,557	10,772	ראשון לציון
10,743	10,227	10,408	10,689	חיפה
10,029	9,303	9,737	10,594	חולון
9,266	8,643	9,132	9,470	נתניה
9,581	9,026	9,298	9,396	באר שבע
8,950	8,305	8,553	8,681	אשדוד
8,995	8,143	8,393	8,441	ירושלים
7,849	7,075	7,214	7,260	בני ברק

בשנת 2022 ההכנסה הממוצעת לחודש בשנה הייתה הגבוהה ביותר במועצה האזורית חוף השרון 22,766 ש"ח, ב-115.4% יותר מן ההכנסה הממוצעת בכלל המועצות האזוריות (10,569 ש"ח), ולאחריה המועצות האזוריות אשכול (12,855 ש"ח), לכיש (12,822 ש"ח) וגזר (12,397 ש"ח) (נספח ו' – לוח 150).

מניתוח לפי נפות עולה כי במהלך השנים 2019-2022 ההכנסה הממוצעת הגבוהה ביותר לחודש בשנה נמצאה בנפת פתח-תקווה והנמוכה ביותר בנפת הגולן. בדיקה לפי מחוזות מעלה כי בשנים אלה מחוז תל-אביב ואחריו מחוז המרכז היו עם הממוצעים הגבוהים ביותר ואחריהם מחוזות הדרום וחיפה, ומחוז הצפון היה עם הממוצע הנמוך ביותר; מלבד שנת 2020 אשר בה מחוז יהודה ושומרון ניצב בתחתית הרשימה (נספח ו' – לוח 152).

### ג. כלל העצמאים - הכנסה מעבודה שכירה ועצמאית

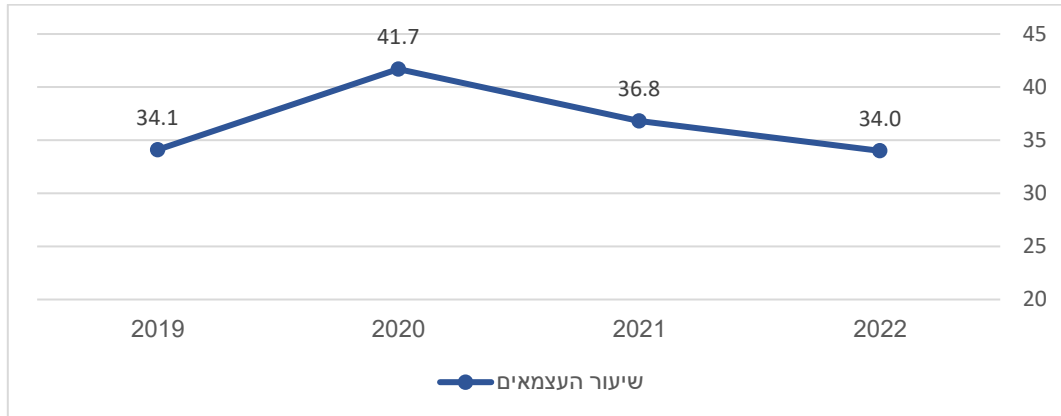
בין 2019 ל-2020 שיעור העצמאים המשתכרים עד גובה רמת שכר המינימום עלה ובין השנים 2020 ל-2021 ובין 2021 ל-2022 הוא ירד. ההסבר למגמות הללו הוא כנראה משבר הקורונה שאילץ חלק מהעצמאים לצמצם את הפעילות העסקית שלהם (תרשים י"ז ונספח ה' – לוחות 140-143).

<sup>13</sup> סך הכול יישובים בארץ.



## תרשים ז': העצמאים המשתכרים עד גובה רמת שכר המינימום (אחוזים), לפי הכנסה

### ממוצעת לחודש בשנה, 2022-2019



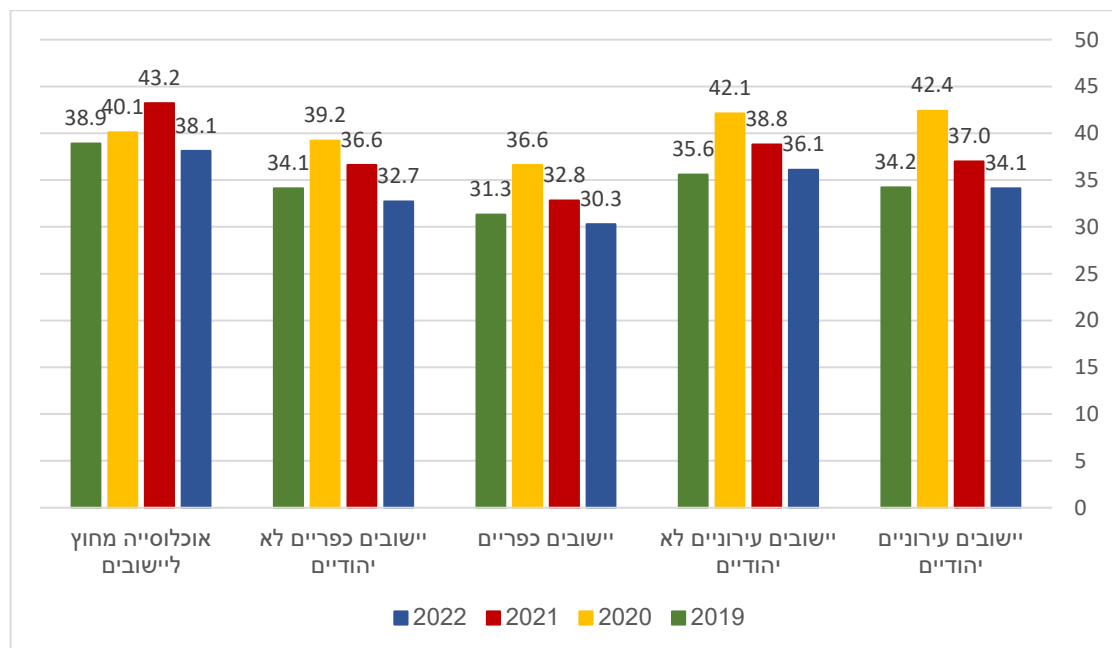
ב-2022 חלקם של העצמאים שהכנסתם בממוצע לחודש בשנה מגיעה עד שכר בגובה רמת שכר המינימום היה 34%<sup>14</sup>. ביישובים עירוניים יהודיים היה חלקם כמעט זהה לממוצע הארצי (34.1%).

בכלל היישובים עירוניים וכפריים, בין 2019 ל-2020 עלה שיעור העצמאיים שהכנסתם מגיעה עד גובה רמת שכר המינימום וירד בין 2020 ל-2022. מגמה דומה ניתן לראות באוכלוסייה שמחוץ ליישובים למעט כך ששיעור העצמאים שהכנסתם מגיעה עד גובה רמת שכר המינימום בקרבה עלה בשנת 2021 (וירד בשנת 2022).

חוץ משנת 2020, במהלך השנים שיעור בעלי ההכנסות עד לגובה רמת שכר המינימום ביישובים העירוניים היה נמוך משיעורם ביישובים העירוניים הלא יהודיים. מגמה דומה נצפתה גם ביישובים הכפריים בשנים 2019-2022. נתונים אלו מצביעים על הפער הכלכלי בין המשתכרים העצמאיים ביישובים היהודיים לבין העצמאיים ביישובים הלא יהודיים (תרשים י"ח ונספח ה' – לוחות 140-143).

## תרשים ח': העצמאים המשתכרים עד שכר המינימום (אחוזים) לפי הכנסה ממוצעת

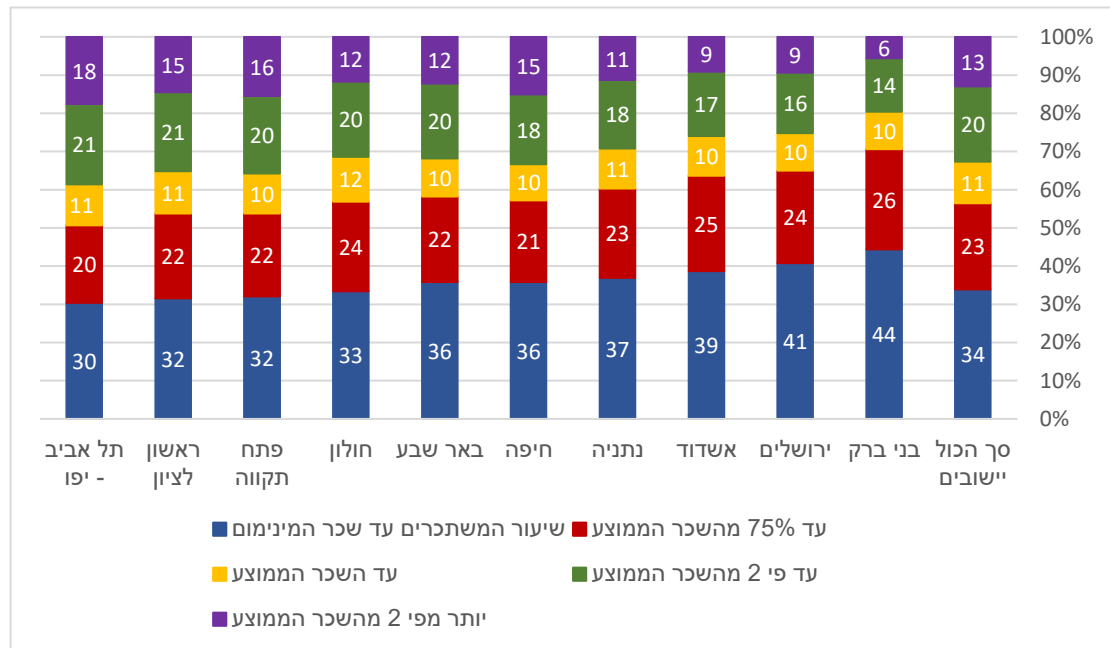
### לחודש בשנה ולפי צורת יישוב, 2022-2019



<sup>14</sup> ללא התייחסות להיקף המשרה.

מניתוח קבוצות ההכנסה של עצמאים עולה כי בשנים 2019-2022 ב-10 הערים הגדולות בישראל היו הבדלים ניכרים בעיקר בין הערים תל אביב וראשון לציון לבין הערים ירושלים ובני ברק. כך למשל בשנת 2022 בבני ברק ובירושלים שיעור בעלי ההכנסה הממוצעת לחודש בשנה שהכנסתם הייתה נמוכה משכר המינימום היה גבוה בהרבה לעומת שיעור זה בתל אביב ובראשון לציון. בנוסף, שיעור בעלי הכנסות שגבוהות פי 2 ויותר מהשכר הממוצע בתל אביב, פתח תקוה, חיפה וראשון לציון היה גבוה יותר לעומת שאר הערים הגדולות (תרשים ט').

**תרשים ט': העצמאים ב-10 הערים הגדולות בישראל, לפי קבוצת שכר (אחוזים), ולפי הכנסה ממוצעת לחודש בשנה, 2022**



## נספח א' – לוחות כלל העובדים

- לוח 1: שכר ממוצע לחודש עבודה של כלל העובדים, לפי צורת יישוב, 2022-2016
- לוח 2: שכר ממוצע לחודש בשנה של כלל העובדים, לפי צורת יישוב, 2022-2016
- לוח 3: שכר ממוצע לחודש עבודה של כלל העובדים, לפי יישוב, 2022-2016 (יישובים עם לפחות 2,000 תושבים)
- לוח 4: שכר ממוצע לחודש בשנה של כלל העובדים, לפי יישוב, 2022-2016 (יישובים עם לפחות 2,000 תושבים)
- לוח 5: אחוז העובדים ששכרם אינו גבוה משכר המינימום (לפי ממוצע לחודש בשנה ולפי ממוצע לחודש עבודה), לפי יישוב, 2022-2016 (יישובים עם לפחות 2,000 תושבים)
- לוח 6: שכר ממוצע לחודש עבודה של כלל העובדים, לפי מועצה אזורית, 2022-2016
- לוח 7: שכר ממוצע לחודש בשנה של כלל העובדים, לפי מועצה אזורית, 2022-2016
- לוח 8: שכר ממוצע לחודש עבודה של כלל העובדים, לפי מחוז ונפה, 2022-2016
- לוח 9: שכר ממוצע לחודש בשנה של כלל העובדים, לפי מחוז ונפה, 2022-2016
- לוח 10: שכר ממוצע וחציוני, חודשי ושנתי של כלל העובדים, לפי צורת יישוב, 2016
- לוח 11: שכר ממוצע וחציוני, חודשי ושנתי של כלל העובדים, לפי צורת יישוב, 2017
- לוח 12: שכר ממוצע וחציוני, חודשי ושנתי של כלל העובדים, לפי צורת יישוב, 2018
- לוח 13: שכר ממוצע וחציוני, חודשי ושנתי של כלל העובדים, לפי צורת יישוב, 2019
- לוח 14: שכר ממוצע וחציוני, חודשי ושנתי של כלל העובדים, לפי צורת יישוב, 2020
- לוח 15: שכר ממוצע וחציוני, חודשי ושנתי של כלל העובדים, לפי צורת יישוב, 2021
- לוח 16: שכר ממוצע וחציוני, חודשי ושנתי של כלל העובדים, לפי צורת יישוב, 2022
- לוח 17: שכר ממוצע וחציוני, חודשי ושנתי של כלל העובדים, לפי יישוב, 2016 (יישובים עם לפחות 2,000 תושבים)
- לוח 18: שכר ממוצע וחציוני, חודשי ושנתי של כלל העובדים, לפי יישוב, 2017 (יישובים עם לפחות 2,000 תושבים)
- לוח 19: שכר ממוצע וחציוני, חודשי ושנתי של כלל העובדים, לפי יישוב, 2018 (יישובים עם לפחות 2,000 תושבים)
- לוח 20: שכר ממוצע וחציוני, חודשי ושנתי של כלל העובדים, לפי יישוב, 2019 (יישובים עם לפחות 2,000 תושבים)
- לוח 21: שכר ממוצע וחציוני, חודשי ושנתי של כלל העובדים, לפי יישוב, 2020 (יישובים עם לפחות 2,000 תושבים)
- לוח 22: שכר ממוצע וחציוני, חודשי ושנתי של כלל העובדים, לפי יישוב, 2021 (יישובים עם לפחות 2,000 תושבים)
- לוח 23: שכר ממוצע וחציוני, חודשי ושנתי של כלל העובדים, לפי יישוב, 2022 (יישובים עם לפחות 2,000 תושבים)
- לוח 24: שכר ממוצע וחציוני, חודשי ושנתי של כלל העובדים, לפי מגדר ולפי צורת יישוב, 2016
- לוח 25: שכר ממוצע וחציוני, חודשי ושנתי של כלל העובדים, לפי מגדר ולפי צורת יישוב, 2017
- לוח 26: שכר ממוצע וחציוני, חודשי ושנתי של כלל העובדים, לפי מגדר ולפי צורת יישוב, 2018
- לוח 27: שכר ממוצע וחציוני, חודשי ושנתי של כלל העובדים, לפי מגדר ולפי צורת יישוב, 2019

- לוח 28: שכר ממוצע וחציוני, חודשי ושנתי של כלל העובדים, לפי מגדר ולפי צורת יישוב, 2020
- לוח 29: שכר ממוצע וחציוני, חודשי ושנתי של כלל העובדים, לפי מגדר ולפי צורת יישוב, 2021
- לוח 30: שכר ממוצע וחציוני, חודשי ושנתי של כלל העובדים, לפי מגדר ולפי צורת יישוב, 2022
- לוח 31: שכר ממוצע וחציוני, חודשי ושנתי של כלל העובדים, לפי מגדר ולפי יישוב, 2016 (יישובים עם לפחות 2,000 תושבים)
- לוח 32: שכר ממוצע וחציוני, חודשי ושנתי של כלל העובדים, לפי מגדר ולפי יישוב, 2017 (יישובים עם לפחות 2,000 תושבים)
- לוח 33: שכר ממוצע וחציוני, חודשי ושנתי של כלל העובדים, לפי מגדר ולפי יישוב, 2018 (יישובים עם לפחות 2,000 תושבים)
- לוח 34: שכר ממוצע וחציוני, חודשי ושנתי של כלל העובדים, לפי מגדר ולפי יישוב, 2019 (יישובים עם לפחות 2,000 תושבים)
- לוח 35: שכר ממוצע וחציוני, חודשי ושנתי של כלל העובדים, לפי מגדר ולפי יישוב, 2020 (יישובים עם לפחות 2,000 תושבים)
- לוח 36: שכר ממוצע וחציוני, חודשי ושנתי של כלל העובדים, לפי מגדר ולפי יישוב, 2021 (יישובים עם לפחות 2,000 תושבים)
- לוח 37: שכר ממוצע וחציוני, חודשי ושנתי של כלל העובדים, לפי מגדר ולפי יישוב, 2022 (יישובים עם לפחות 2,000 תושבים)
- לוח 38: קבוצת ההכנסה של כלל העובדים (ממוצע לחודש עבודה) לפי צורת יישוב, 2016
- לוח 39: קבוצת ההכנסה של כלל העובדים (ממוצע לחודש עבודה) לפי צורת יישוב, 2017
- לוח 40: קבוצת ההכנסה של כלל העובדים (ממוצע לחודש עבודה) לפי צורת יישוב, 2018
- לוח 41: קבוצת ההכנסה של כלל העובדים (ממוצע לחודש עבודה) לפי צורת יישוב, 2019
- לוח 42: קבוצת ההכנסה של כלל העובדים (ממוצע לחודש עבודה) לפי צורת יישוב, 2020
- לוח 43: קבוצת ההכנסה של כלל העובדים (ממוצע לחודש עבודה) לפי צורת יישוב, 2021
- לוח 44: קבוצת ההכנסה של כלל העובדים (ממוצע לחודש עבודה) לפי צורת יישוב, 2022
- לוח 45: קבוצת ההכנסה של כלל העובדים (ממוצע לחודש בשנה) לפי צורת יישוב, 2016
- לוח 46: קבוצת ההכנסה של כלל העובדים (ממוצע לחודש בשנה) לפי צורת יישוב, 2017
- לוח 47: קבוצת ההכנסה של כלל העובדים (ממוצע לחודש בשנה) לפי צורת יישוב, 2018
- לוח 48: קבוצת ההכנסה של כלל העובדים (ממוצע לחודש בשנה) לפי צורת יישוב, 2019
- לוח 49: קבוצת ההכנסה של כלל העובדים (ממוצע לחודש בשנה) לפי צורת יישוב, 2020
- לוח 50: קבוצת ההכנסה של כלל העובדים (ממוצע לחודש בשנה) לפי צורת יישוב, 2021
- לוח 51: קבוצת ההכנסה של כלל העובדים (ממוצע לחודש בשנה) לפי צורת יישוב, 2022

### **נספח ב' – לוחות כלל השכירים, הכנסה מעבודה שכירה ועצמאית**

- לוח 52: שכר ממוצע לחודש עבודה של שכירים (הכנסה מעבודה שכירה ועצמאית), לפי צורת יישוב, 2022-2016
- לוח 53: שכר ממוצע לחודש בשנה של שכירים (הכנסה מעבודה שכירה ועצמאית), לפי צורת יישוב, 2022-2016
- לוח 54: שכר ממוצע לחודש עבודה של שכירים (הכנסה מעבודה שכירה ועצמאית), לפי יישוב, 2022-2016 (יישובים עם לפחות 2,000 תושבים)
- לוח 55: שכר ממוצע לחודש בשנה של שכירים (הכנסה מעבודה שכירה ועצמאית), לפי יישוב, 2022-2016 (יישובים עם לפחות 2,000 תושבים)
- לוח 56: אחוז השכירים ששכרם אינו גבוה משכר המינימום (הכנסה מעבודה שכירה ועצמאית), לפי ממוצע לחודש בשנה), לפי יישוב, 2022-2016 (יישובים עם לפחות 2,000 תושבים)

- לוח 57: שכר ממוצע לחודש עבודה של השכירים (הכנסה מעבודה שכירה ועצמאית), לפי מועצה אזורית, 2022-2016
- לוח 58: שכר ממוצע לחודש בשנה של השכירים (הכנסה מעבודה שכירה ועצמאית), לפי מועצה אזורית, 2022-2016
- לוח 59: שכר ממוצע לחודש עבודה של השכירים (הכנסה מעבודה שכירה ועצמאית), לפי מחוז ונפה, 2022-2016
- לוח 60: שכר ממוצע לחודש בשנה של השכירים (הכנסה מעבודה שכירה ועצמאית), לפי מחוז ונפה, 2022-2016
- לוח 61: קבוצת השכר של העובדים השכירים (הכנסה מעבודה שכירה ועצמאית, ממוצע לחודש עבודה) לפי צורת יישוב, 2016
- לוח 62: קבוצת השכר של העובדים השכירים (הכנסה מעבודה שכירה ועצמאית, ממוצע לחודש עבודה) לפי צורת יישוב, 2017
- לוח 63: קבוצת השכר של העובדים השכירים (הכנסה מעבודה שכירה ועצמאית, ממוצע לחודש עבודה) לפי צורת יישוב, 2018
- לוח 64: קבוצת השכר של העובדים השכירים (הכנסה מעבודה שכירה ועצמאית, ממוצע לחודש עבודה) לפי צורת יישוב, 2019
- לוח 65: קבוצת השכר של העובדים השכירים (הכנסה מעבודה שכירה ועצמאית, ממוצע לחודש עבודה) לפי צורת יישוב, 2020
- לוח 66: קבוצת השכר של העובדים השכירים (הכנסה מעבודה שכירה ועצמאית, ממוצע לחודש עבודה) לפי צורת יישוב, 2021
- לוח 67: קבוצת השכר של העובדים השכירים (הכנסה מעבודה שכירה ועצמאית, ממוצע לחודש עבודה) לפי צורת יישוב, 2022
- לוח 68: קבוצת השכר של העובדים השכירים (הכנסה מעבודה שכירה ועצמאית, ממוצע לחודש בשנה) לפי צורת יישוב, 2016
- לוח 69: קבוצת השכר של העובדים השכירים (הכנסה מעבודה שכירה ועצמאית, ממוצע לחודש בשנה) לפי צורת יישוב, 2017
- לוח 70: קבוצת השכר של העובדים השכירים (הכנסה מעבודה שכירה ועצמאית, ממוצע לחודש בשנה) לפי צורת יישוב, 2018
- לוח 71: קבוצת השכר של העובדים השכירים (הכנסה מעבודה שכירה ועצמאית, ממוצע לחודש בשנה) לפי צורת יישוב, 2019
- לוח 72: קבוצת השכר של העובדים השכירים (הכנסה מעבודה שכירה ועצמאית, ממוצע לחודש בשנה) לפי צורת יישוב, 2020
- לוח 73: קבוצת השכר של העובדים השכירים (הכנסה מעבודה שכירה ועצמאית, ממוצע לחודש בשנה) לפי צורת יישוב, 2021
- לוח 74: קבוצת השכר של העובדים השכירים (הכנסה מעבודה שכירה ועצמאית, ממוצע לחודש בשנה) לפי צורת יישוב, 2022

### **נספח ג' – לוחות כלל השכירים, הכנסה מעבודה שכירה**

- לוח 75: שכר ממוצע לחודש עבודה של שכירים (הכנסה מעבודה שכירה), לפי צורת יישוב, 2022-2016
- לוח 76: שכר ממוצע לחודש בשנה של שכירים (הכנסה מעבודה שכירה), לפי צורת יישוב, 2022-2016
- לוח 77: שכר ממוצע לחודש עבודה של שכירים (הכנסה מעבודה שכירה), לפי יישוב, 2022-2016 (יישובים עם לפחות 2,000 תושבים)

- לוח 78: שכר ממוצע לחודש בשנה של שכירים (הכנסה מעבודה שכירה), 2016-2022 (יישובים עם לפחות 2,000 תושבים)
- לוח 79: אחוז השכירים (הכנסה מעבודה שכירה), ששכרם אינו גבוה משכר המינימום (לפי ממוצע לחודש עבודה), לפי יישוב, 2016-2022 (יישובים עם לפחות 2,000 תושבים)
- לוח 80: שכר ממוצע לחודש עבודה של השכירים (הכנסה מעבודה שכירה), לפי מועצה אזורית, 2016-2022
- לוח 81: שכר ממוצע לחודש בשנה של השכירים (הכנסה מעבודה שכירה), לפי מועצה אזורית, 2016-2022
- לוח 82: שכר ממוצע לחודש עבודה של השכירים (הכנסה מעבודה שכירה), לפי מחוז ונפה, 2016-2022
- לוח 83: שכר ממוצע לחודש בשנה של השכירים (הכנסה מעבודה שכירה), לפי מחוז ונפה, 2016-2022
- לוח 84: קבוצת השכר של העובדים השכירים (הכנסה מעבודה שכירה, ממוצע לחודש עבודה), לפי צורת יישוב, 2016
- לוח 85: קבוצת השכר של העובדים השכירים (הכנסה מעבודה שכירה, ממוצע לחודש עבודה), לפי צורת יישוב, 2017
- לוח 86: קבוצת השכר של העובדים השכירים (הכנסה מעבודה שכירה, ממוצע לחודש עבודה), לפי צורת יישוב, 2018
- לוח 87: קבוצת השכר של העובדים השכירים (הכנסה מעבודה שכירה, ממוצע לחודש עבודה), לפי צורת יישוב, 2019
- לוח 88: קבוצת השכר של העובדים השכירים (הכנסה מעבודה שכירה, ממוצע לחודש עבודה), לפי צורת יישוב, 2020
- לוח 89: קבוצת השכר של העובדים השכירים (הכנסה מעבודה שכירה, ממוצע לחודש עבודה), לפי צורת יישוב, 2021
- לוח 90: קבוצת השכר של העובדים השכירים (הכנסה מעבודה שכירה, ממוצע לחודש עבודה), לפי צורת יישוב, 2022
- לוח 91: קבוצת השכר של העובדים השכירים (הכנסה מעבודה שכירה, ממוצע לחודש בשנה), לפי צורת יישוב, 2016
- לוח 92: קבוצת השכר של העובדים השכירים (הכנסה מעבודה שכירה, ממוצע לחודש בשנה), לפי צורת יישוב, 2017
- לוח 93: קבוצת השכר של העובדים השכירים (הכנסה מעבודה שכירה, ממוצע לחודש בשנה), לפי צורת יישוב, 2018
- לוח 94: קבוצת השכר של העובדים השכירים (הכנסה מעבודה שכירה, ממוצע לחודש בשנה), לפי צורת יישוב, 2019
- לוח 95: קבוצת השכר של העובדים השכירים (הכנסה מעבודה שכירה, ממוצע לחודש בשנה), לפי צורת יישוב, 2020
- לוח 96: קבוצת השכר של העובדים השכירים (הכנסה מעבודה שכירה, ממוצע לחודש בשנה), לפי צורת יישוב, 2021
- לוח 97: קבוצת השכר של העובדים השכירים (הכנסה מעבודה שכירה, ממוצע לחודש בשנה), לפי צורת יישוב, 2022

### **נספח ד' – לוחות כלל השכירים שאינם עצמאים, הכנסה מעבודה שכירה**

- לוח 98: שכר ממוצע לחודש עבודה של שכירים שאינם עצמאים (הכנסה מעבודה שכירה), לפי צורת יישוב, 2016-2022
- לוח 99: שכר ממוצע לחודש בשנה של שכירים שאינם עצמאים (הכנסה מעבודה שכירה), לפי צורת יישוב, 2016-2022

- לוח 100: שכר ממוצע לחודש עבודה של שכירים שאינם עצמאים (הכנסה מעבודה שכירה), לפי יישוב, 2016-2022 (יישובים עם לפחות 2,000 תושבים)
- לוח 101: שכר ממוצע לחודש בשנה של שכירים שאינם עצמאים (הכנסה מעבודה שכירה), לפי יישוב, 2016-2022 (יישובים עם לפחות 2,000 תושבים)
- לוח 102: אחוז השכירים שאינם עצמאים (הכנסה מעבודה שכירה), ששכרם אינו גבוה משכר המינימום (לפי ממוצע לחודש עבודה), לפי יישוב, 2016-2022 (יישובים עם לפחות 2,000 תושבים)
- לוח 103: שכר ממוצע לחודש עבודה של שכירים שאינם עצמאים (הכנסה מעבודה שכירה), לפי מועצה אזורית, 2016-2022
- לוח 104: שכר ממוצע לחודש בשנה של שכירים שאינם עצמאים (הכנסה מעבודה שכירה), לפי מועצה אזורית, 2016-2022
- לוח 105: שכר ממוצע לחודש עבודה של שכירים שאינם עצמאים (הכנסה מעבודה שכירה), לפי מחוז ונפה, 2016-2022
- לוח 106: שכר ממוצע לחודש בשנה של שכירים שאינם עצמאים (הכנסה מעבודה שכירה), לפי מחוז ונפה, 2016-2022
- לוח 107: קבוצת השכר של השכירים שאינם עצמאים (הכנסה מעבודה שכירה, ממוצע לחודש עבודה), לפי צורת יישוב, 2016
- לוח 108: קבוצת השכר של השכירים שאינם עצמאים (הכנסה מעבודה שכירה, ממוצע לחודש עבודה), לפי צורת יישוב, 2017
- לוח 109: קבוצת השכר של השכירים שאינם עצמאים (הכנסה מעבודה שכירה, ממוצע לחודש עבודה), לפי צורת יישוב, 2018
- לוח 110: קבוצת השכר של השכירים שאינם עצמאים (הכנסה מעבודה שכירה, ממוצע לחודש עבודה), לפי צורת יישוב, 2019
- לוח 111: קבוצת השכר של השכירים שאינם עצמאים (הכנסה מעבודה שכירה, ממוצע לחודש עבודה), לפי צורת יישוב, 2020
- לוח 112: קבוצת השכר של השכירים שאינם עצמאים (הכנסה מעבודה שכירה, ממוצע לחודש עבודה), לפי צורת יישוב, 2021
- לוח 113: קבוצת השכר של השכירים שאינם עצמאים (הכנסה מעבודה שכירה, ממוצע לחודש עבודה), לפי צורת יישוב, 2022
- לוח 114: קבוצת השכר של השכירים שאינם עצמאים (הכנסה מעבודה שכירה, ממוצע לחודש בשנה), לפי צורת יישוב, 2016
- לוח 115: קבוצת השכר של השכירים שאינם עצמאים (הכנסה מעבודה שכירה, ממוצע לחודש בשנה), לפי צורת יישוב, 2017
- לוח 116: קבוצת השכר של השכירים שאינם עצמאים (הכנסה מעבודה שכירה, ממוצע לחודש בשנה), לפי צורת יישוב, 2018
- לוח 117: קבוצת השכר של השכירים שאינם עצמאים (הכנסה מעבודה שכירה, ממוצע לחודש בשנה), לפי צורת יישוב, 2019
- לוח 118: קבוצת השכר של השכירים שאינם עצמאים (הכנסה מעבודה שכירה, ממוצע לחודש בשנה), לפי צורת יישוב, 2020
- לוח 119: קבוצת השכר של השכירים שאינם עצמאים (הכנסה מעבודה שכירה, ממוצע לחודש בשנה), לפי צורת יישוב, 2021
- לוח 120: קבוצת השכר של השכירים שאינם עצמאים (הכנסה מעבודה שכירה, ממוצע לחודש בשנה), לפי צורת יישוב, 2022

## **נספח ה' – לוחות כלל העצמאים, הכנסה מעבודה שכירה ועצמאית**

- לוח 121: שכר ממוצע לחודש עבודה של עצמאים (הכנסה מעבודה שכירה ועצמאית), לפי צורת יישוב, 2022-2016
- לוח 122: שכר ממוצע לחודש בשנה של עצמאים (הכנסה מעבודה שכירה ועצמאית), לפי צורת יישוב, 2022-2016
- לוח 123: שכר ממוצע לחודש עבודה של עצמאים (הכנסה מעבודה שכירה ועצמאית), לפי יישוב, 2022-2016 (יישובים עם לפחות 2,000 תושבים)
- לוח 124: שכר ממוצע לחודש בשנה של עצמאים (הכנסה מעבודה שכירה ועצמאית), לפי יישוב, 2022-2016 (יישובים עם לפחות 2,000 תושבים)
- לוח 125: אחוז העצמאים ששכרם אינו גבוה משכר המינימום (הכנסה מעבודה שכירה ועצמאית), לפי ממוצע לחודש בשנה), לפי יישוב, 2022-2016 (יישובים עם לפחות 2,000 תושבים)
- לוח 126: שכר ממוצע לחודש עבודה של עצמאים (הכנסה מעבודה שכירה ועצמאית), לפי מועצה אזורית, 2022-2016
- לוח 127: שכר ממוצע לחודש בשנה של עצמאים (הכנסה מעבודה שכירה ועצמאית), לפי מועצה אזורית, 2022-2016
- לוח 128: שכר ממוצע לחודש עבודה של עצמאים (הכנסה מעבודה שכירה ועצמאית), לפי מחוז ונפה, 2022-2016
- לוח 129: שכר ממוצע לחודש בשנה של עצמאים (הכנסה מעבודה שכירה ועצמאית), לפי מחוז ונפה, 2022-2016
- לוח 130: קבוצת השכר של העצמאים (הכנסה מעבודה שכירה ועצמאית, ממוצע לחודש עבודה) לפי צורת יישוב, 2016
- לוח 131: קבוצת השכר של העצמאים (הכנסה מעבודה שכירה ועצמאית, ממוצע לחודש עבודה) לפי צורת יישוב, 2017
- לוח 132: קבוצת השכר של העצמאים (הכנסה מעבודה שכירה ועצמאית, ממוצע לחודש עבודה) לפי צורת יישוב, 2018
- לוח 133: קבוצת השכר של העצמאים (הכנסה מעבודה שכירה ועצמאית, ממוצע לחודש עבודה) לפי צורת יישוב, 2019
- לוח 134: קבוצת השכר של העצמאים (הכנסה מעבודה שכירה ועצמאית, ממוצע לחודש עבודה) לפי צורת יישוב, 2020
- לוח 135: קבוצת השכר של העצמאים (הכנסה מעבודה שכירה ועצמאית, ממוצע לחודש עבודה) לפי צורת יישוב, 2021
- לוח 136: קבוצת השכר של העצמאים (הכנסה מעבודה שכירה ועצמאית, ממוצע לחודש עבודה) לפי צורת יישוב, 2022
- לוח 137: קבוצת השכר של העצמאים (הכנסה מעבודה שכירה ועצמאית, ממוצע לחודש בשנה) לפי צורת יישוב, 2016
- לוח 138: קבוצת השכר של העצמאים (הכנסה מעבודה שכירה ועצמאית, ממוצע לחודש בשנה) לפי צורת יישוב, 2017
- לוח 139: קבוצת השכר של העצמאים (הכנסה מעבודה שכירה ועצמאית, ממוצע לחודש בשנה) לפי צורת יישוב, 2018
- לוח 140: קבוצת השכר של העצמאים (הכנסה מעבודה שכירה ועצמאית, ממוצע לחודש בשנה) לפי צורת יישוב, 2019
- לוח 141: קבוצת השכר של העצמאים (הכנסה מעבודה שכירה ועצמאית, ממוצע לחודש בשנה) לפי צורת יישוב, 2020



לוח 142: קבוצת השכר של העצמאים (הכנסה מעבודה שכירה ועצמאית, ממוצע לחודש בשנה) לפי צורת יישוב, 2021

לוח 143: קבוצת השכר של העצמאים (הכנסה מעבודה שכירה ועצמאית, ממוצע לחודש בשנה) לפי צורת יישוב, 2022

### **נספח ו' – לוחות כלל העצמאים, הכנסה מעבודה עצמאית**

לוח 144: שכר ממוצע לחודש עבודה של עצמאים (הכנסה מעבודה עצמאית), לפי צורת יישוב, 2016-2022

לוח 145: שכר ממוצע לחודש בשנה של עצמאים (הכנסה מעבודה עצמאית), לפי צורת יישוב, 2016-2022

לוח 146: שכר ממוצע לחודש עבודה של עצמאים (הכנסה מעבודה עצמאית), לפי יישוב, 2016-2022  
(יישובים עם לפחות 2,000 תושבים)

לוח 147: שכר ממוצע לחודש בשנה של עצמאים (הכנסה מעבודה עצמאית), לפי יישוב, 2016-2022  
(יישובים עם לפחות 2,000 תושבים)

לוח 148: אחוז העצמאים (הכנסה מעבודה עצמאית), ששכרם אינו גבוה משכר המינימום (לפי ממוצע לחודש בשנה), לפי יישוב, 2016-2022 (יישובים עם לפחות 2,000 תושבים)

לוח 149: שכר ממוצע לחודש עבודה של עצמאים (הכנסה מעבודה עצמאית), לפי מועצה אזורית, 2016-2022

לוח 150: שכר ממוצע לחודש בשנה של עצמאים (הכנסה מעבודה עצמאית), לפי מועצה אזורית, 2016-2022

לוח 151: שכר ממוצע לחודש עבודה של עצמאים (הכנסה מעבודה עצמאית), לפי מחוז ונפה, 2016-2022

לוח 152: שכר ממוצע לחודש בשנה של עצמאים (הכנסה מעבודה עצמאית), לפי מחוז ונפה, 2016-2022

לוח 153: קבוצת ההכנסה של העובדים העצמאים (הכנסה מעבודה עצמאית, ממוצע לחודש עבודה), לפי צורת יישוב, 2016

לוח 154: קבוצת ההכנסה של העובדים העצמאים (הכנסה מעבודה עצמאית, ממוצע לחודש עבודה), לפי צורת יישוב, 2017

לוח 155: קבוצת ההכנסה של העובדים העצמאים (הכנסה מעבודה עצמאית, ממוצע לחודש עבודה), לפי צורת יישוב, 2018

לוח 156: קבוצת ההכנסה של העובדים העצמאים (הכנסה מעבודה עצמאית, ממוצע לחודש עבודה), לפי צורת יישוב, 2019

לוח 157: קבוצת ההכנסה של העובדים העצמאים (הכנסה מעבודה עצמאית, ממוצע לחודש עבודה), לפי צורת יישוב, 2020

לוח 158: קבוצת ההכנסה של העובדים העצמאים (הכנסה מעבודה עצמאית, ממוצע לחודש עבודה), לפי צורת יישוב, 2021

לוח 159: קבוצת ההכנסה של העובדים העצמאים (הכנסה מעבודה עצמאית, ממוצע לחודש עבודה), לפי צורת יישוב, 2022

לוח 160: קבוצת ההכנסה של העובדים העצמאים (הכנסה מעבודה עצמאית, ממוצע לחודש בשנה), לפי צורת יישוב, 2016

לוח 161: קבוצת ההכנסה של העובדים העצמאים (הכנסה מעבודה עצמאית, ממוצע לחודש בשנה), לפי צורת יישוב, 2017

לוח 162: קבוצת ההכנסה של העובדים העצמאים (הכנסה מעבודה עצמאית, ממוצע לחודש בשנה), לפי צורת יישוב, 2018

לוח 163: קבוצת ההכנסה של העובדים העצמאים (הכנסה מעבודה עצמאית, ממוצע לחודש בשנה), לפי צורת יישוב, 2019

לוח 164: קבוצת ההכנסה של העובדים העצמאים (הכנסה מעבודה עצמאית, ממוצע לחודש בשנה), לפי צורת יישוב, 2020

לוח 165: קבוצת ההכנסה של העובדים העצמאים (הכנסה מעבודה עצמאית, ממוצע לחודש בשנה), לפי צורת יישוב, 2021

לוח 166: קבוצת ההכנסה של העובדים העצמאים (הכנסה מעבודה עצמאית, ממוצע לחודש בשנה), לפי צורת יישוב, 2022

### **נספח ז' – לוחות כלל העצמאים שאינם שכירים, הכנסה מעבודה עצמאית**

לוח 167: שכר ממוצע לחודש עבודה של עצמאים שאינם שכירים (הכנסה מעבודה עצמאית), לפי צורת יישוב, 2016-2022

לוח 168: שכר ממוצע לחודש בשנה של עצמאים שאינם שכירים (הכנסה מעבודה עצמאית), לפי צורת יישוב, 2016-2022

לוח 169: שכר ממוצע לחודש עבודה של עצמאים שאינם שכירים (הכנסה מעבודה עצמאית), לפי יישוב, 2016-2022 (יישובים עם לפחות 2,000 תושבים)

לוח 170: שכר ממוצע לחודש בשנה של עצמאים שאינם שכירים (הכנסה מעבודה עצמאית), לפי יישוב, 2016-2022 (יישובים עם לפחות 2,000 תושבים)

לוח 171: אחוז העצמאים שאינם שכירים (הכנסה מעבודה עצמאית), ששכרם אינו גבוה משכר המינימום (לפי ממוצע לחודש בשנה), לפי יישוב, 2016-2022 (יישובים עם לפחות 2,000 תושבים)

לוח 172: שכר ממוצע לחודש עבודה של עצמאים שאינם שכירים (הכנסה מעבודה עצמאית), לפי מועצה אזורית, 2016-2022

לוח 173: שכר ממוצע לחודש בשנה של עצמאים שאינם שכירים (הכנסה מעבודה עצמאית), לפי מועצה אזורית, 2016-2022

לוח 174: שכר ממוצע לחודש עבודה של עצמאים שאינם שכירים (הכנסה מעבודה עצמאית), לפי מחוז ונפה, 2016-2022

לוח 175: שכר ממוצע לחודש בשנה של עצמאים שאינם שכירים (הכנסה מעבודה עצמאית), לפי מחוז ונפה, 2016-2022

לוח 176: קבוצת השכר של העצמאים שאינם שכירים (הכנסה מעבודה עצמאית, ממוצע לחודש עבודה), לפי צורת יישוב, 2016

לוח 177: קבוצת השכר של העצמאים שאינם שכירים (הכנסה מעבודה עצמאית, ממוצע לחודש עבודה), לפי צורת יישוב, 2017

לוח 178: קבוצת השכר של העצמאים שאינם שכירים (הכנסה מעבודה עצמאית, ממוצע לחודש עבודה), לפי צורת יישוב, 2018

לוח 179: קבוצת השכר של העצמאים שאינם שכירים (הכנסה מעבודה עצמאית, ממוצע לחודש עבודה), לפי צורת יישוב, 2019

לוח 180: קבוצת השכר של העצמאים שאינם שכירים (הכנסה מעבודה עצמאית, ממוצע לחודש עבודה), לפי צורת יישוב, 2020

לוח 181: קבוצת השכר של העצמאים שאינם שכירים (הכנסה מעבודה עצמאית, ממוצע לחודש עבודה), לפי צורת יישוב, 2021

לוח 182: קבוצת השכר של העצמאים שאינם שכירים (הכנסה מעבודה עצמאית, ממוצע לחודש עבודה), לפי צורת יישוב, 2022

לוח 183: קבוצת השכר של העצמאים שאינם שכירים (הכנסה מעבודה עצמאית, ממוצע לחודש בשנה), לפי צורת יישוב, 2016

- לוח 184: קבוצת השכר של העצמאים שאינם שכירים (הכנסה מעבודה עצמאית, ממוצע לחודש בשנה), לפי צורת יישוב, 2017
- לוח 185: קבוצת השכר של העצמאים שאינם שכירים (הכנסה מעבודה עצמאית, ממוצע לחודש בשנה), לפי צורת יישוב, 2018
- לוח 186: קבוצת השכר של העצמאים שאינם שכירים (הכנסה מעבודה עצמאית, ממוצע לחודש בשנה), לפי צורת יישוב, 2019
- לוח 187: קבוצת השכר של העצמאים שאינם שכירים (הכנסה מעבודה עצמאית, ממוצע לחודש בשנה), לפי צורת יישוב, 2020
- לוח 188: קבוצת השכר של העצמאים שאינם שכירים (הכנסה מעבודה עצמאית, ממוצע לחודש בשנה), לפי צורת יישוב, 2021
- לוח 189: קבוצת השכר של העצמאים שאינם שכירים (הכנסה מעבודה עצמאית, ממוצע לחודש בשנה), לפי צורת יישוב, 2022

### **נספח ח' – לוחות כלל השכירים שהינם גם עצמאים, הכנסה מעבודה שכירה ועצמאית**

- לוח 190: שכר ממוצע לחודש עבודה של שכירים שהינם גם עצמאים (הכנסה מעבודה שכירה ועצמאית), לפי צורת יישוב, 2016-2022
- לוח 191: שכר ממוצע לחודש בשנה של שכירים שהינם גם עצמאים (הכנסה מעבודה שכירה ועצמאית), לפי צורת יישוב, 2016-2022
- לוח 192: שכר ממוצע לחודש עבודה של שכירים שהינם גם עצמאים (הכנסה מעבודה שכירה ועצמאית), לפי יישוב, 2016-2022 (יישובים עם לפחות 2,000 תושבים)
- לוח 193: שכר ממוצע לחודש בשנה של שכירים שהינם גם עצמאים (הכנסה מעבודה שכירה ועצמאית), לפי יישוב, 2016-2022 (יישובים עם לפחות 2,000 תושבים)
- לוח 194: אחוז השכירים שהינם גם עצמאים (הכנסה מעבודה שכירה ועצמאית), ששכרם אינו גבוה משכר המינימום (לפי ממוצע לחודש בשנה), לפי יישוב, 2016-2022 (יישובים עם לפחות 2,000 תושבים)
- לוח 195: שכר ממוצע לחודש עבודה של שכירים שהינם גם עצמאים (הכנסה מעבודה שכירה ועצמאית), לפי מועצה אזורית, 2016-2022
- לוח 196: שכר ממוצע לחודש בשנה של שכירים שהינם גם עצמאים (הכנסה מעבודה שכירה ועצמאית), לפי מועצה אזורית, 2016-2022
- לוח 197: שכר ממוצע לחודש עבודה של שכירים שהינם גם עצמאים (הכנסה מעבודה שכירה ועצמאית), לפי מחוז ונפה, 2016-2022
- לוח 198: שכר ממוצע לחודש בשנה של שכירים שהינם גם עצמאים (הכנסה מעבודה שכירה ועצמאית), לפי מחוז ונפה, 2016-2022
- לוח 199: קבוצת השכר של השכירים שהינם גם עצמאים (הכנסה מעבודה שכירה ועצמאית, ממוצע לחודש עבודה), לפי צורת יישוב, 2016
- לוח 200: קבוצת השכר של השכירים שהינם גם עצמאים (הכנסה מעבודה שכירה ועצמאית, ממוצע לחודש עבודה), לפי צורת יישוב, 2017
- לוח 201: קבוצת השכר של השכירים שהינם גם עצמאים (הכנסה מעבודה שכירה ועצמאית, ממוצע לחודש עבודה), לפי צורת יישוב, 2018
- לוח 202: קבוצת השכר של השכירים שהינם גם עצמאים (הכנסה מעבודה שכירה ועצמאית, ממוצע לחודש עבודה), לפי צורת יישוב, 2019
- לוח 203: קבוצת השכר של השכירים שהינם גם עצמאים (הכנסה מעבודה שכירה ועצמאית, ממוצע לחודש עבודה), לפי צורת יישוב, 2020

- לוח 204: קבוצת השכר של השכירים שהינם גם עצמאים (הכנסה מעבודה שכירה ועצמאית, ממוצע לחודש עבודה), לפי צורת יישוב, 2021
- לוח 205: קבוצת השכר של השכירים שהינם גם עצמאים (הכנסה מעבודה שכירה ועצמאית, ממוצע לחודש עבודה), לפי צורת יישוב, 2022
- לוח 206: קבוצת השכר של השכירים שהינם גם עצמאים (הכנסה מעבודה שכירה ועצמאית, ממוצע לחודש בשנה), לפי צורת יישוב, 2016
- לוח 207: קבוצת השכר של השכירים שהינם גם עצמאים (הכנסה מעבודה שכירה ועצמאית, ממוצע לחודש בשנה), לפי צורת יישוב, 2017
- לוח 208: קבוצת השכר של השכירים שהינם גם עצמאים (הכנסה מעבודה שכירה ועצמאית, ממוצע לחודש בשנה), לפי צורת יישוב, 2018
- לוח 209: קבוצת השכר של השכירים שהינם גם עצמאים (הכנסה מעבודה שכירה ועצמאית, ממוצע לחודש בשנה), לפי צורת יישוב, 2019
- לוח 210: קבוצת השכר של השכירים שהינם גם עצמאים (הכנסה מעבודה שכירה ועצמאית, ממוצע לחודש בשנה), לפי צורת יישוב, 2020
- לוח 211: קבוצת השכר של השכירים שהינם גם עצמאים (הכנסה מעבודה שכירה ועצמאית, ממוצע לחודש בשנה), לפי צורת יישוב, 2021
- לוח 212: קבוצת השכר של השכירים שהינם גם עצמאים (הכנסה מעבודה שכירה ועצמאית, ממוצע לחודש בשנה), לפי צורת יישוב, 2022

### **נספח ט' – שונות**

- לוח 213: התפלגות משך העבודה של כלל העובדים, 2016-2022
- לוח 214: התפלגות משך העבודה של כלל השכירים בעבודה שכירה ועצמאית, 2016-2022
- לוח 215: התפלגות משך העבודה של כלל השכירים בעבודה שכירה בלבד, 2016-2022
- לוח 216: התפלגות משך העבודה של השכירים שאינם עצמאים בעבודה שכירה בלבד, 2016-2022
- לוח 217: התפלגות משך העבודה של כלל העצמאים בעבודה עצמאית ושכירה, 2016-2022
- לוח 218: התפלגות משך העבודה של כלל העצמאים בעבודה עצמאית בלבד, 2016-2022
- לוח 219: התפלגות משך העבודה של העצמאים שאינם שכירים בעבודה עצמאית בלבד, 2016-2022
- לוח 220: התפלגות משך העבודה של שכירים שהינם עצמאים בעבודה שכירה ובעבודה עצמאית, 2016-2022
- לוח 221: סוג המבוטחים לפי צורת יישוב, 2016
- לוח 222: סוג המבוטחים לפי צורת יישוב, 2017
- לוח 223: סוג המבוטחים לפי צורת יישוב, 2018
- לוח 224: סוג המבוטחים לפי צורת יישוב, 2019
- לוח 225: סוג המבוטחים לפי צורת יישוב, 2020
- לוח 226: סוג המבוטחים לפי צורת יישוב, 2021
- לוח 227: סוג המבוטחים לפי צורת יישוב, 2022
- לוח 228: סוג המבוטחים לפי מועצה אזורית, 2016
- לוח 229: סוג המבוטחים לפי מועצה אזורית, 2017
- לוח 230: סוג המבוטחים לפי מועצה אזורית, 2018
- לוח 231: סוג המבוטחים לפי מועצה אזורית, 2019
- לוח 232: סוג המבוטחים לפי מועצה אזורית, 2020
- לוח 233: סוג המבוטחים לפי מועצה אזורית, 2021
- לוח 234: סוג המבוטחים לפי מועצה אזורית, 2022

לוח 235: סוג המבוטחים לפי מחוז ונפה, 2016  
לוח 236: סוג המבוטחים לפי מחוז ונפה, 2017  
לוח 237: סוג המבוטחים לפי מחוז ונפה, 2018  
לוח 238: סוג המבוטחים לפי מחוז ונפה, 2019  
לוח 239: סוג המבוטחים לפי מחוז ונפה, 2020  
לוח 240: סוג המבוטחים לפי מחוז ונפה, 2021  
לוח 241: סוג המבוטחים לפי מחוז ונפה, 2022