



## **דוח מעקב אחר השלכות תיקון 200 לחוק הביטוח הלאומי**

הדוח נכתב על ידי

ד"ר נטליה גיטלסון, לירז אביטן, ליאור דוידסון וד"ר גבריאלה היילברון

מנהל המחקר והתכנון

המוסד לביטוח לאומי



### תוכן עניינים

3	.....	א. מבוא	3
6	.....	ב. סכום הגמלאות והתפתחות מספר המקבלים והתשלומים	6
6	.....	1. מענקים ושינויים בסכומי הקצבאות	6
7	.....	2. התפתחות לאורך זמן בסכום הגמלה ובמספר המקבלים	7
7	.....	2.1 נכות כללית	7
11	.....	2.2 גמלת שירותים מיוחדים	11
15	.....	2.3 גמלת ילד נכה	15
18	.....	2.4 מקבלי קצבת אזרח ותיק עם השלמה לנכות	18
21	.....	ג. הקצבות האוצר - סעיף 32(א)	21
23	.....	ד. סיכום הממצאים	23
24	.....	נספח	24



## א. מבוא

בתיקון 200 אשר מעגן את ההסכמות עם ארגוני הנכים מ-2018, הוחלט על שינויי חקיקה לטובת מקבלי גמלאות הנכות מהביטוח הלאומי (נכות כללית, שירותים מיוחדים, ילד נכה וקצבת אזרח ותיק עם תוספת השלמה לנכות). התיקונים בחוק נועדו בין היתר להגדיל את קצבת הנכות הכללית לכלל מקבליה ולעודד אנשים עם מוגבלות להשתלב בשוק העבודה. נקבע כי הגדלת הקצבאות תיעשה בהדרגה כך שבשנת 2021 סכום קצבת הנכות לא יפחת מ-3,700 ש"ח לחודש ומ-2022 תוצמד הקצבה לשיעור עליית השכר הממוצע.

בחוק ההתייעלות הכלכלית לשנים 2021-2022 נקבע כי המוסד לביטוח לאומי ידווח לוועדת העבודה והרווחה לעניין השנתיים הקודמות לשנת הדיווח על הנושאים הבאים:

- (1) הוצאות על גמלאות ששלמו.
- (2) מספר הזכאים.
- (3) סכום השיפוי לפי סעיף 32(א) לחוק הביטוח הלאומי.

להלן הדו"ח שהכין מנהל המחקר והתכנון בביטוח לאומי המפרט את הנתונים המבוקשים עבור קצבת נכות כללית, קצבת אזרח ותיק עם השלמה לנכות, גמלת שירותים מיוחדים וגמלת ילד נכה.

### חוק ההתייעלות הכלכלית 2021-2022

בשנת 2020 לא היה תקציב מדינה ולא ניתן היה לחוקק העלאה של הקצבאות. לכן בספטמבר אותה שנה התקבלה הוראת שעה לפיה שולמו מענקי "חלף קצבה" למקבלי גמלאות אלה: נכות כללית, שירותים מיוחדים, ילד נכה ואזרח ותיק עם תוספת השלמה לנכות (מקבלי קצבת נכות שהגיעו לגיל הפרישה וקצבת הנכות היתה גבוהה מקצבת אזרח ותיק), שהיו זכאים לקצבה בינואר 2020 ואילך.

חוק ההתייעלות הכלכלית לשנים 2021-2022 כלל המשך תשלום מענקי "חלף קצבה" במחצית הראשונה של שנת 2021 וכן שינויים נוספים בקצבאות הנכות, קצבת אזרח ותיק עם השלמה לנכות ובתקנות שירותים מיוחדים וילד נכה.

להלן השינויים שחלו ב-2021 (הסכומים המפורטים נכונים ל-2021):

1. **קצבת נכות כללית** "חודשית מלאה" ליחיד בדרגת אי-כושר מלאה הועלתה ל-3,700 ש"ח לחודש (למי שאינו שוהה במוסד) – תוספת של 379 ש"ח שהם 17% מ"קצבת יחיד מלאה". סכומי הקצבאות בדרגות אי-כושר חלקיות הועלו בהתאמה.
2. **תוספת השלמה לנכות** - תוספת ההשלמה לסכום קצבת הנכות למקבלי קצבת אזרח ותיק שאינם שוהים במוסד הינה לפי תאריך הזכאות לקצבת אזרח ותיק:
  - למי שהחל להיות זכאי מינואר 2021 סכום התוספת לקצבת הנכות היה 379 ש"ח לחודש, שהם 17% מ"קצבת יחיד מלאה", בהתאם לדרגת הנכות.



- למי שהחל להיות זכאי לקצבת אזרח ותיק לפני ינואר 2021 (ואינו שוהה במוסד) נקבעה תוספת של 8.52% מקצבת יחיד מלאה עבור שנת 2021 (190 ש"ח לחודש) שהיא כ-50% מההעלאה בקצבת הנכות הכללית שמשולמת לפני גיל הפרישה.
- 3. **הדיסריגרד להכנסות מעבודה** עלה לגובה שכר המינימום במשק - 5,300 ש"ח (50.23% מהשכר הממוצע) ועוגן באופן קבוע בחוק הביטוח הלאומי החל ביולי 2021 לאחר שהופעל כהוראת שעה מיולי 2020.
- 4. **תוספת למונשם** בגמלאות ילד נכה ובשירותים מיוחדים עלתה מ-1,850 ש"ח ל-8,462 ש"ח לחודש.
- 5. **בגמלת ילד נכה** המשיכו לשלם "מענק חלף קצבה" במהלך כל שנת 2021 בשני סכומים (83 ש"ח לרמות 50%-ו-100% ו-490 ש"ח לרמות 188% ולמי שצבר 8 או 9 נקודות בהערכת התלות).
- 6. **גמלה מיוחדת למקבל שירותים מיוחדים** הסובל ממוגבלות קשה הועלתה ב-100 ש"ח עד 300 ש"ח בהתאם לרמת הקצבה.
- 7. **בגמלאות שירותים מיוחדים וילד נכה** נקבעה תוספת בסך 5,641 ש"ח לחודש לזכאים ברמה 188% שאינם זכאים לתוספת מונשם ומעסיקים 2 עובדים (בהתאם לתנאים בתקנות).
- 8. **נקבעה תוספת בגין ילד** מתחת לגיל 3 לזכאים לשירותים מיוחדים בסך 954 ש"ח לחודש עבור כל ילד (עד 2 ילדים), החל מאוקטובר 2021.

להלן השינויים שחלו ב-2022 (הסכומים המפורטים נכונים ל-2022):<sup>1</sup>

1. **הקפאת השכר הממוצע** לפי חוק הביטוח הלאומי לפיו צריכה היתה להתעדכן קצבת יחיד מלאה והגמלאות הנגזרות ממנה. כתוצאה ב-2022 סכום קצבת יחיד מלאה נותר ללא שינוי. עם זאת, הוקצו כספים להרחבת זכאויות בקצבת נכות כללית, שר"מ וגמלת ילד נכה הנכללות בשינויים המוזכרים להלן. בהתאם נקבע בחוק ההתייעלות הכלכלית שקצבת נכות כללית והקצבאות הנגזרות ממנה יתעדכנו בפעם הבאה כאשר שיעור העלייה בשכר הממוצע יחסית לשכר הממוצע ב-2020 יהיה גבוה מ-2.45%, בשיעור העלייה בשכר הממוצע פחות מ-2.45%.
2. **תוספת לשוהים במוסד בקצבת נכות כללית** - תוספת של 103 ש"ח לחודש למי ששוהה במוסד וקיימת עבורו חלוקת קצבה לגורם המממן. לפיכך, החלק של השוהה במוסד המקבל קצבת נכות עלה מ-954 ש"ח ל-1,057 ש"ח לחודש.
3. **השוואת סכומי גמלת ילד נכה לאלו של גמלת שירותים מיוחדים**.
4. **רמת זכאות חדשה בילד נכה** - ילד נכה אשר צבר במבחן התלות 8-9 נקודות זכאי לגמלה ברמה 112%.

<sup>1</sup> הרשימה כוללת את מרבית השינויים. בחוזר 2020 של אגף נכות מוצגים כלל השינויים.



5. **סף הכניסה לשירותים מיוחדים הונמך והשווה לסף בנכות כללית** - הסף הרפואי לשירותים מיוחדים נקבע על 40% נכות משוקללת (למקבל קצבת נכות כללית ושר"מ) ולא 60% כפי שהיה קיים עד כה (גם עבור עקרות בית הווה הסף הרפואי לשירותים מיוחדים לזה שבנכות כללית - 50% נכות משוקללת). הסף הרפואי לגמלת שר"מ מיוחדת (למי שאינו זכאי לקצבת נכות כללית) נשאר ללא שינוי - 75% נכות משוקללת.
6. **הוגדרה רמת זכאות חדשה של 235% בשרותים מיוחדים (שר"מ) ובילד נכה (ילד"נ):**
  - (1) **בשר"מ** זכאים אנשים התלויים לחלוטין בעזרת הזולת במידה רבה במיוחד בכל שעות היממה. דהיינו מי שקיבל ניקוד כולל של 68 נקודות<sup>2</sup> במבחן תלות ADL ו-IADL או שהות בהוספיס בית.
  - (2) **בילד"נ** – זכאים ילדים אשר צברו במבחן התלות 13 נקודות ומעלה או ילדים אשר זכאים בגין טיפול רפואי קשה.
7. **דיסריגארד הכנסות שלא מעבודה** - סכום של 1,200 ש"ח מהכנסות שלא מעבודה לא יובא בחשבון (דיסריגארד) לצורך חישוב תוספת בן/ת זוג ו/או ילדים.
8. **גמלת ילד נכה לשהים במוסד** - נקבע סכום גמלה מיוחד לילד נכה הווה במוסד בהתאם לרמת הגמלה. ילדים אלה לא היו זכאים לגמלה עד כה.
9. **שר"מ לעולים** – נוספה גמלה מיוחדת לעולים המקבלים שר"מ וסובלים ממוגבלות קשה. סכומה זהה לגמלה המיוחדת המשולמת למקבלי שר"מ שאינם עולים.
10. **תשלום מהיום ה-31** - ניתן לקבל תשלום בגין יותר מגמלה אחת: נכות כללית ושירותים מיוחדים החל מהיום ה-31 לתביעה במקום היום ה-91, למי שעומד בתנאים.
11. **תשלום תוספת תלויים מהיום ה-31** – מקבלי נכות כללית או שר"מ יכולים לקבל תשלום תוספת מהיום ה-31 אם עמדו בתנאי קבלת הגמלה מהיום ה-31.
12. **תוספת השלמה לנכות** - תוספת ההשלמה למקבלי קצבת אזרח ותיק שאינם שוהים במוסד והחלו להיות זכאים לקצבת אזרח ותיק לפני ינואר 2021 עלה מ-8.52% ל-12.74% מקצבת יחיד מלאה (75% מההעלאה שנקבעה למי שטרם הגיע לגיל הפרישה).

<sup>2</sup> גם ניקוד בגין השגחה נלקח בחשבון



**ב. סכום הגמלאות והתפתחות מספר המקבלים והתשלומים**

**1. מענקים ושינויים בסכומי הקצבאות**

מענקי "חלף קצבה" שולמו במספר פעימות: שתיים ב-2020 ושתיים במחצית הראשונה של 2021 (למעט המענקים בגמלת ילד נכה ששולמו עד תום 2021). בשנת 2021 שולמו המענקים בשני הרבעונים הראשונים של השנה - במארס בגין זכאות בחודשים ינואר עד מארס וביוני בגין אפריל-יוני.

בנוסף בחודש נובמבר 2021 בחוק ההתייעלות הכלכלית הועלו סכומי הקצבאות. סכום קצבת נכות כללית הועלה ל-3,700 ש"ח לבעלי דרגת אי-כושר מלאה ובהתאמה לדרגות החלקיות (לוח 1). ההשלמה לסכום הקצבה החדש שולמה רטרואקטיבית בשתי פעימות. ביולי 2021 שולמה ההשלמה כמענק בגין חודשים ינואר עד יוני כך שיחד עם מענק "חלף קצבה" ששולם במחצית הראשונה של השנה השלימה לסכום הקצבה המלא. בנובמבר 2021 שולמה ההשלמה בגין חודשים יולי עד נובמבר, חודשים עבורם לא שולם מענק חלף קצבה ולכן סכום ההשלמה היה גבוה מזה של הפעימה הראשונה. סכום זה נחשב כחלק מהקצבה ולא כמענק. סכומי הגמלה החדשים והתשלומים הרטרואקטיביים מוצגים בלוח 1. החל מדצמבר 2021 שולמו סכומי הקצבאות החדשים באופן שוטף.

למקבלי שר"מ הועלה סכום הגמלה המיוחדת לבעלי מוגבלות קשה. במרץ וביוני 2021 שולם הסכום כמענק חלף קצבה עבור חודשים ינואר עד יוני, ובנובמבר שולם תשלום חד פעמי עבור החודשים יולי עד נובמבר 2021. החל מדצמבר 2021 שולמו סכומי הקצבאות החדשים באופן שוטף (לוח 1).

**לוח 1: תשלומי מענקים לשנת 2021 לקצבאות נכות כללית ושירותים מיוחדים לפי דרגת אי כושר ורמת זכאות, (ש"ח)**

קצבה	דרגת אי כושר ורמת זכאות	סכום הגמלה לפני השינוי (ש"ח)	סכום הגמלה החדש (ש"ח)	סכום לחודש עבור ינואר עד יוני 2021 (ש"ח)		סכום ההשלמה לקצבה החודשית עבור יולי עד נובמבר 2021 (ש"ח)
				מענק 1*	מענק 2**	
נכות כללית	100%	3,321	3,700	190	189	379
	74%	2,242	2,522	141	139	280
	65%	2,027	2,273	124	122	246
	60%	1,908	2,135	114	113	227
שירותים מיוחדים	188%	5,341	5,641	300		300
	112%	3,334	3,534	200		200
	50%	1,427	1,527	100		100

\* מענקי חלף קצבה ששולמו במחצית הראשונה של 2021.

\*\* מענק חלף קצבה ששולם בנובמבר 2021.



בגמלת ילד נכה המשיכו תשלומי המענקים בשנת 2021 כפי ששולמו בשנת 2020 עד סוף השנה (83% עד לרמות 50%-ו-100%, ו-490 ש"ח לרמות 188% ולמי שצבר 8 או 9 נקודות בהערכת התלות).

למקבלי קצבת נכות כללית שהגיעו לגיל פרישה החל בינואר 2021, שולמו מענקים בדומה למקבלי קצבת נכות שטרם הגיעו לגיל הפרישה (לוח 1): מענק "חלף קצבה" ששולם ביולי 2021 בגין חודשים ינואר עד יוני (בשתי פעימות) בסכום שנע בין 114 ₪ ל-190 ש"ח לחודש בהתאם לדרגת אי-כושר, ובנובמבר מענק נוסף לחודשים ינואר עד יוני 2021 והשלמה לסכום הקצבה החדש בגין יולי עד נובמבר 2021. החל מדצמבר 2021 שולמו סכומי הקצבאות החדשים באופן שוטף.

למקבלי קצבת נכות שהגיעו לגיל פרישה קודם למועד זה וקיבלו קצבת אזרח ותיק עם השלמה לנכות שולם מענק בסכום של 190 ש"ח לחודש בהתאם לדרגת אי הכושר שלהם בגין המחצית הראשונה של 2021 בשתי פעימות ובנובמבר שולם 190 ש"ח ללא קשר לדרגת אי הכושר שלהם בגין החודשים יולי עד נובמבר 2021. החל מדצמבר 2021 שולם 190 ש"ח לחודש באופן שוטף. החל בינואר 2022 עלה סכום ההשלמה ל-284 ש"ח, שלושה רבעים מסכום ההשלמה למי שטרם הגיע לגיל הפרישה או שהגיע לגיל הפרישה החל בינואר 2021.

בשנת 2022 הוקפא השכר הממוצע לפי חוק הביטוח הלאומי וסכום קצבת יחיד מלאה נותר כשהיה ב-2021. עם זאת, הוקצו כספים להרחבת זכאויות בגמלאות נכות כללית, שר"מ וגמלת ילד נכה (הנזכרות בין השינויים המפורטים מעלה ב"חוק ההתייעלות הכלכלית 2021-2022").

## 2. התפתחות לאורך זמן בסכום הגמלה ובמספר המקבלים

### 2.1 נכות כללית

לוח 2 מראה את השינויים בסכום הקצבה ליחיד בדרגת אי-כושר מלאה ובסכום הקח"ן<sup>3</sup> מ-2018 עד 2022. עד לסוף שנת 2021 קצבת הנכות התעדכנה לפי העלייה במדד המחירים לצרכן.

בעקבות תיקון 200 בחוק הביטוח הלאומי החל במרץ 2018 עלה סכום הגמלה לסכום של 3,272 ש"ח לחודש הכולל את הקח"ן (לוח 2). בשנים 2019 ו-2020 עלתה שוב הקצבה בהתאם לעדכון מדד המחירים לצרכן ובנוסף ב-2020 שולמו מענקי "חלף קצבה". בשנת 2021 מכיוון שמדד המחירים המשמש לעדכון הקצבאות ירד סכומי הקצבאות נותרו כפי שהיו בשנת 2020 אך כאמור שולמו מענקים וסך הקצבה עלה לסכום של 3,700 ש"ח. בשנת 2022 הוקפא השכר הממוצע לפי חוק הביטוח הלאומי וסכום הקצבה לנכה יחיד בדרגת אי-כושר מלאה נותר 3,700 ש"ח לחודש. כתוצאה מתיקון 200 בחוק הביטוח הלאומי, מתחילת 2018 עלה סכום הקצבה (ללא קח"ן) ב-1,350 ש"ח

<sup>3</sup> קח"ן – קצבה חודשית נוספת לנכים בדרגת אי-כושר מלאה, שאינם שוהים במוסד ושרמת הנכות הרפואית שלהם 50% לפחות (לאנשים עם סעיפי ליקוי 33 או 91 – 40% נכות).



לחודש במחירים שוטפים וב- 1,284 ש"ח לחודש במחירים קבועים (לאחר ניכוי המדד) - עלייה של כ-53% במחירים קבועים (הקצבה עם קח"ן עלתה ב-28%).

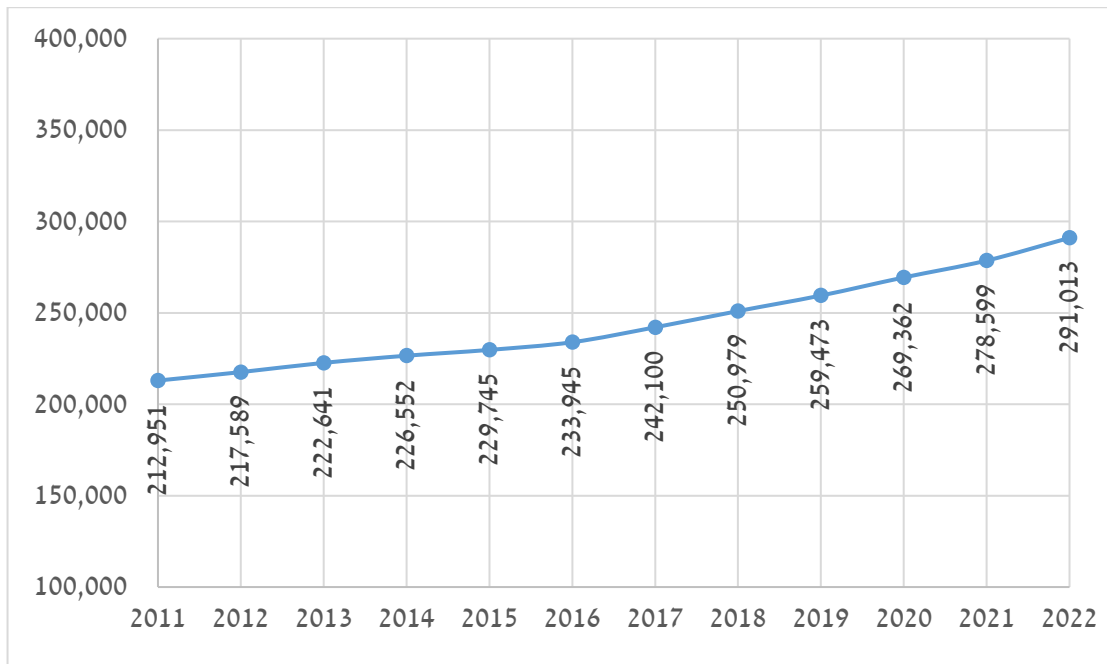
לוח 2: סכום קצבת נכות כללית חודשית מלאה ליחיד בתוספת קח"ן במחירים שוטפים וקבועים (ש"ח), 2022-2018

קצבת יחיד במחירים קבועים (מחירי 2022, ש"ח)	סה"כ קצבת יחיד במחירים שוטפים (ש"ח)	קח"ן במחירים שוטפים (ש"ח)	קצבת יחיד במחירים שוטפים* (ש"ח)	תקופה
2,452	2,802	452	2,350	1-2/2018
3,475	3,272	-	3,272	3-12/2018
3,489	3,312	-	3,312	2019
3,720	3,511	-	3,321+190	2020
3,863	3,700	-	3,700	2021
3,700	3,700	-	3,700	2022

\* סכום הקצבה כולל מענק "חלף קצבה" והשלמה לקצבה מלאה בשנים 2020 עד 2021. לפירוט ראה לעיל "מענקים ושינויים בסכומי הקצבות".

מספר מקבלי קצבת נכות כללית גדל בכל שנה בתקופה שבין 2011-2022 ובשנת 2022 עמד על כ-291 אלף מקבלים בממוצע לחודש (שגיאה! מקור ההפניה לא נמצא.1).

תרשים 1: מקבלי קצבת נכות כללית (ממוצע שנתי), 2011-2022

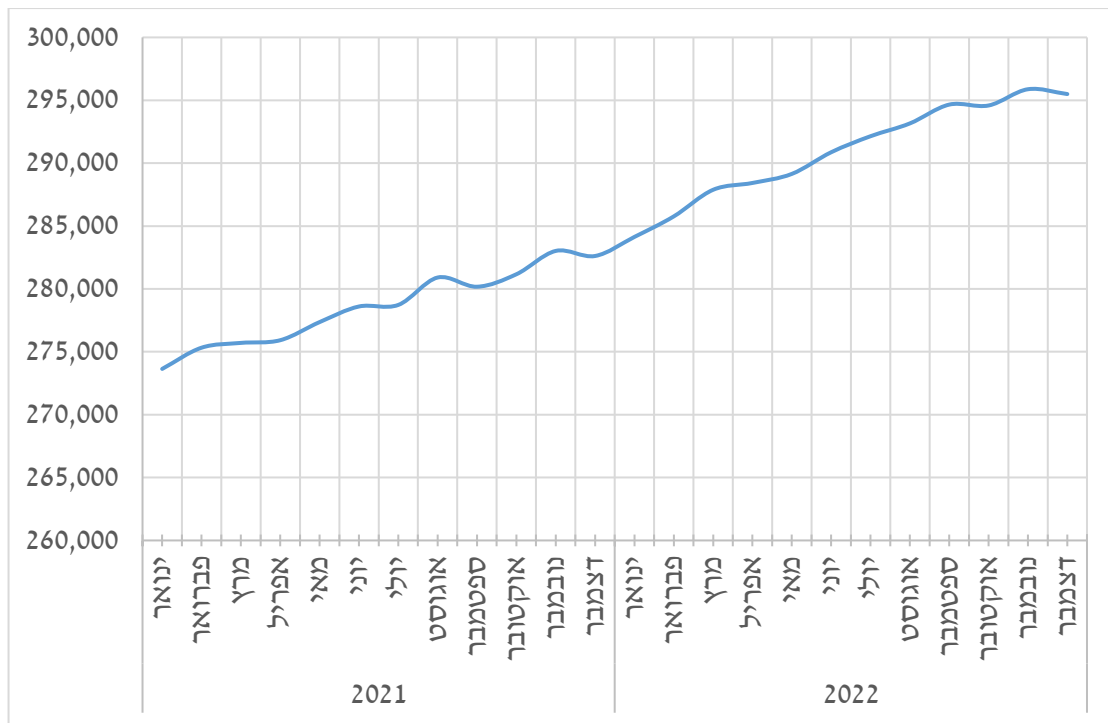






בסוף שנת 2022 עמד מספר מקבלי נכות כללית על כ-295 אלף אנשים (תרשים 2). לוח 1א בנספח מציג את מקבלי קצבת נכות כללית לפי הרכב התלויים מדי חודש בשנים 2021 ו-2022.

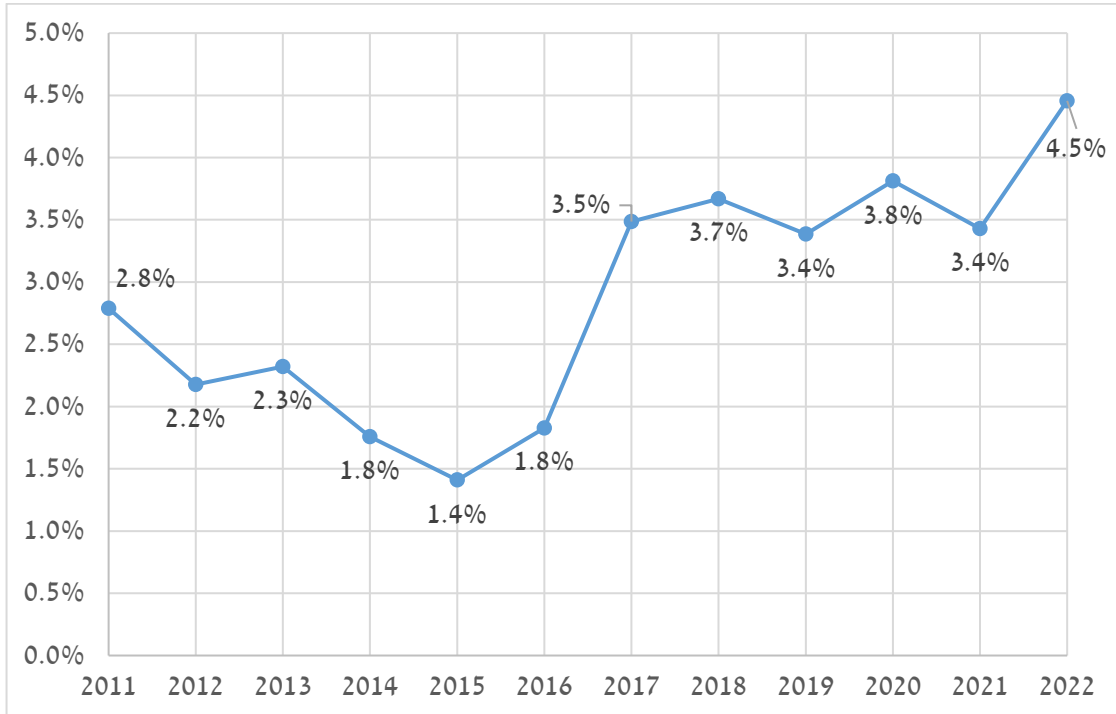
תרשים 2: מקבלי קצבת נכות כללית (חודשי), 2021-2022



שיעור השינוי השנתי במספר מקבלים קטן בהדרגה בין השנים 2011-2015 מ-2.8% ל-1.4%, ועלה ל-1.8% ב-2016. בעקבות שינויי חקיקה ב-2017 וב-2018 עלה שיעור השינוי ל-3.5% ו-3.7% בהתאמה. בשנת 2019 ירד שיעור השינוי ל-3.4% ועלה ב-2020 ל-3.8% בעקבות הארכת זכאויות זמניות בתקופת הקורונה, לאחר מכן בשנת 2021 שב והתמתן שיעור השינוי וחזר ל-3.4%. בשנת 2022 שיעור השינוי השנתי היה הגבוה מאשר בכל השנים הנסקרות בדו"ח הנוכחי ועמד על 4.5% (תרשים 3).



**תרשים 3: שיעור שינוי שנתי במקבלי קצבת נכות כללית (ממוצע שנתי), 2011-2022**



בעקבות השינויים בסכומי הגמלה תשלומי גמלאות נכות כללית גדלו בשנת 2018 בשיעור משמעותי של כ-16% לעומת השנה הקודמת. שיעור הגידול בשנים שלאחר מכן היה אף הוא גבוה יחסית לשנים קודמות ובשנת 2021 עמד על כ-7% ובשנת 2022 על כ-6% (לוח 4).

**לוח 4: תשלומי גמלאות נכות כללית\* במחירים שוטפים, במחירי 2022 ושיעור השינוי הריאלי בשנים 2018-2022**

שנה	מחירים שוטפים (אלפי ש"ח)	מחירי 2022 (אלפי ש"ח)	שיעור שינוי
2018	11,037,527	11,723,763	16.2%
2019	11,942,835	12,579,477	7.3%
2020	12,469,470	13,211,696	5.0%
2021	13,518,575	14,112,664	6.8%
2022	14,910,623	14,910,623	5.7%

\* כולל מענק פטירה ושיקום



2.2 גמלת שירותים מיוחדים

גמלת שירותים מיוחדים מסייעת לנכים התלויים בעזרת הזולת בביצוע פעולות היומיום או הזקוקים להשגחה מתמדת, לממן עזרה לסיוע בפעולות אלה. גמלה זו משולמת מ-1979. לוח 5 מתאר את השינויים בסכום קצבת שירותים מיוחדים משנת 2018 לפי רמה (המשקפת את מידת התלות והמוגדרת כאחוזים מקצבת יחיד מלאה לנכה). במהלך השנים התוספות לסכום הגמלה ניתנו לרוב למקבלים בשתי הרמות הגבוהות. במרץ 2018, כתוצאה מתיקון החקיקה, הוגדלו הסכומים לדרגה הבינונית והגבוהה ב-200 ש"ח לחודש, כלומר, ב-6.5% וב-4.0% בהתאמה. בשנים 2020 ו-2021 ניתנו תוספות לכל הרמות באמצעות מענקי "חלף קצבה" - 100 ש"ח לרמה הנמוכה, 200 ש"ח לרמה הבינונית ו-300 ש"ח לרמה הגבוהה (לוח 5). כתוצאה מתיקון 200 בחוק הביטוח הלאומי, מתחילת 2018 עלה סכום הקצבה במחירים קבועים (לאחר ניכוי המדד) בין 6.8% ברמה הנמוכה ל-11.4% ברמה הבינונית.

לוח 5: סכום גמלת שירותים מיוחדים\* בתוספת גמלה מיוחדת לסובל ממוגבלות קשה לפי מידת

תלות (ש"ח), 2018-2022

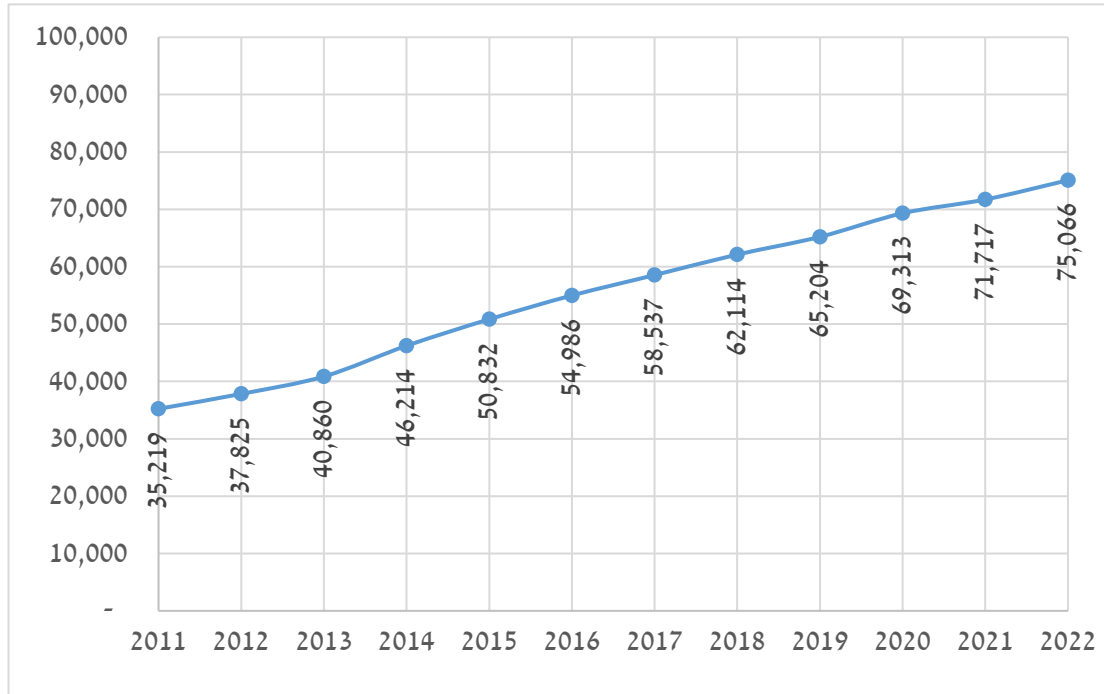
מחירים קבועים (מחירי 2022, ש"ח)				מחירים שוטפים (ש"ח)				תקופה
תלויים בעזרה רבה מהזולת				תלויים בעזרה רבה מהזולת				
235%	188%	112%	50%	235%	188%	112%	50%	
	5,528	3,278	1,492		5,061	3,086	1,405	1-2/2018
	5,608	3,502	1,492		5,261	3,286	1,405	3-12/2018
	5,608	3,502	1,498		5,324	3,325	1,422	2019
	5,659	3,532	1,512		5,641	3,534	1,527	2020
	5,732	3,585	1,542		5,641	3,534	1,527	2021
7,168	5,641	3,534	1,527	7,168	5,641	3,534	1,527	2022

\* סכום הגמלה כולל מענק "חלף קצבה" והשלמה לקצבה מלאה בשנים 2020 עד 2021. לפירוט ראה לעיל "מענקים ושינויים בסכומי הקצבות".

כפי שניתן לראות בתרשים 4 מספר מקבלי שר"מ גדל מדי שנה ועמד על ממוצע של כ-75 אלף מקבלים בשנת 2022.



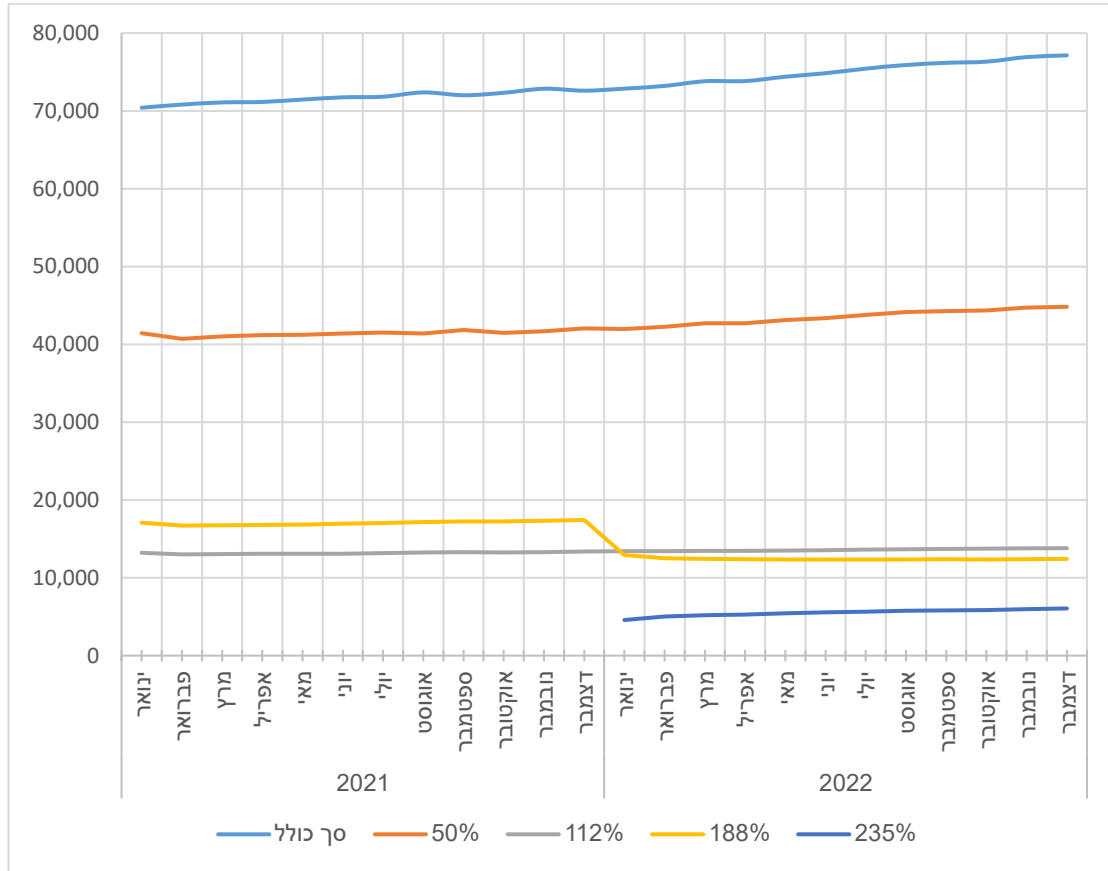
תרשים 4: מקבלי גמלת שירותים מיוחדים (ממוצע שנתי) 2011-2022



בסוף שנת 2022 כ-77.1 אלף אנשים קיבלו גמלת שר"מ (תרשים 5). לוח א2 בנספח מתאר את התפתחות מקבלי גמלת שירותים מיוחדים מדי חודש בשנים 2021-2022 לפי רמת הגמלה.



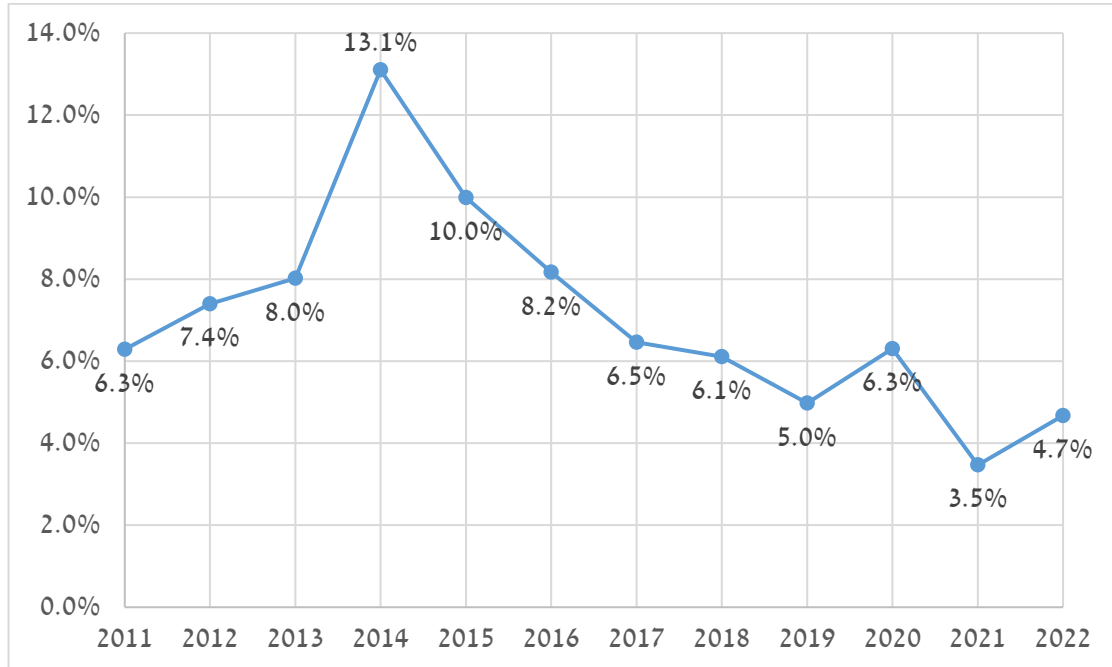
תרשים 5: מקבלי גמלת שירותים מיוחדים (חודשי), סה"כ ולפי רמת הגמלה, 2021-2022



שיעור הגידול במספר המקבלים עלה בהדרגה בין השנים 2011-2013 מ-6.3% לשנה ל-8% לשנה. את הגידול בשנים 2014 ו-2015 (13.1% ו-10% בהתאמה) ניתן לייחס ליישום המלצת ועדת בן יהודה לבדיקת מבחני הזכאות לשר"מ ולהוספת מבחן ה-IADL למבחני הזכאות והקלות בתנאי הזכאות, בעיקר לאנשים עם לקות ראייה. משנת 2015 עד לשנת 2018 שיעור השינוי נמצא בירידה עד לכ-6% בשנת 2018. בשנים 2019-2021 אנו רואים תנודתיות בשיעור השינוי בעקבות משבר הקורונה ושינויי החקיקה בחוק ההתייעלות הכלכלית. בשנת 2020 שיעור הגידול עלה ל-6.3% לעומת 5% בשנת 2019 בעקבות הארכת זכאויות זמניות באופן אוטומטי בתקופת הקורונה. בשנת 2021 אנו רואים את המשך התמתנות שיעור הגידול במספר המקבלים שהחלה ב-2015. בשנת 2022 שוב נצפתה עלייה של כמעט 5% לעומת השנה הקודמת. ההסבר לכך טמון ככל הנראה בשינויים המרחיבים שנעשו בשנת 2022 כמפורט בפרק הראשון של דו"ח זה.



**תרשים 6: שיעור שינוי שנתי במקבלי גמלת שירותים מיוחדים (ממוצע שנתי), 2011-2022**



תשלומי גמלות שירותים מיוחדים גדלו בשנת 2022 בשיעור של כ-6% לעומת השנה הקודמת. בשנים 2020 ו-2021 שיעורי גידול היו גבוהים באופן משמעותי מכל השנים הקודמות ובשנה שלאחריהן (21.4%-ו-38.8% בהתאמה) (לוח 7). ההסבר לכך טמון בהארכת זכאויות אוטומטיות בתקופות קורונה ובהרחבת הזכאויות, כמפורט בפרק א' של דו"ח זה.

**לוח 7: תשלומי גמלת שירותים מיוחדים במחירים שוטפים, במחירי 2022 ושיעור השינוי הריאלי, 2018-2022 (ש"ח)**

שיעור שינוי		מחירי 2022 (אלפי ש"ח)		מחירים שוטפים (אלפי ש"ח)		שנה
תוספת לנכים מונשמים	גמלה חודשית	תוספת לנכים מונשמים	גמלה חודשית	תוספת לנכים מונשמים	גמלה חודשית	
11.6%	6.5%	9,534	2,201,902	8,976	2,073,016	2018
8.6%	6.1%	10,352	2,337,122	9,828	2,218,841	2019
21.4%	8.4%	12,563	2,534,065	11,857	2,391,703	2020
38.8%	5.8%	17,433	2,680,339	16,699	2,567,507	2021
6.2%	10.4%	18,509	2,958,093	18,509	2,958,093	2022



2.3 גמלת ילד נכה

גמלת ילד נכה משולמת משנת 1981 כפיצוי על העומס הטיפולי בילד בעל צרכים מיוחדים למשפחות המטפלות בילדן הנכה בבית. רמות הגמלה השתנו באופן תכוף מאז 2013. עד 2021 היו קיימות 3 רמות גמלה – 50%, 100% ו-188% מקצבת יחיד מלאה לנכה. לוח 8 מפרט את סכומי הגמלה החל מ-2018 לפי רמת הגמלה. בשינויי החקיקה ב-2018 הגמלה לרמה הנמוכה גדלה ב-13.8% והרמה הגבוהה ב-4.4%. בשנת 2021 סכומי הגמלה המיוחדת לרמה הנמוכה היתה 153 ש"ח, לרמה האמצעית 379 ש"ח ו-582 ש"ח לרמה הגבוהה, ובנוסף שולמו מענקים בסכום של 83 ש"ח ו-490 ש"ח בהתאם לרמה וניקוד התלות. כתוצאה מתיקון 200 בחוק הביטוח הלאומי, מתחילת 2018 עלה סכום הגמלה ברמה הנמוכה בכ-20% ולרמה הגבוהה בכ-14% במחירים קבועים (לאחר ניכוי המדד).

לוח 8: סכום גמלת ילד נכה\* כולל גמלה מיוחדת לפי רמה במחירים שוטפים וקבועים (ש"ח), 2022-2018

מחירים קבועים (מחירי 2022, ש"ח)					מחירים שוטפים (ש"ח)					תקופה
235%	188%	112%	100%	50%	235%	188%	112%	100%	50%	
-	4,781	-	2,729	1,166	-	4,501	-	2,569	1,098	**01-02/2018
-	4,993	-	2,729	1,327	-	4,701	-	2,569	1,249	03-12/2018
-	5,011	-	2,739	1,331	-	4,757	-	2,600	1,264	2019
-	5,576	-	2,851	1,431	-	5,263	-	2,691	1,351	2020
-	5,494	-	2,809	1,410	-	5,263	-	2,691	1,351	2021
7,168	5,641	3,534	3,000	1,527	7,168	5,641	3,534	3,000	1,527	2022

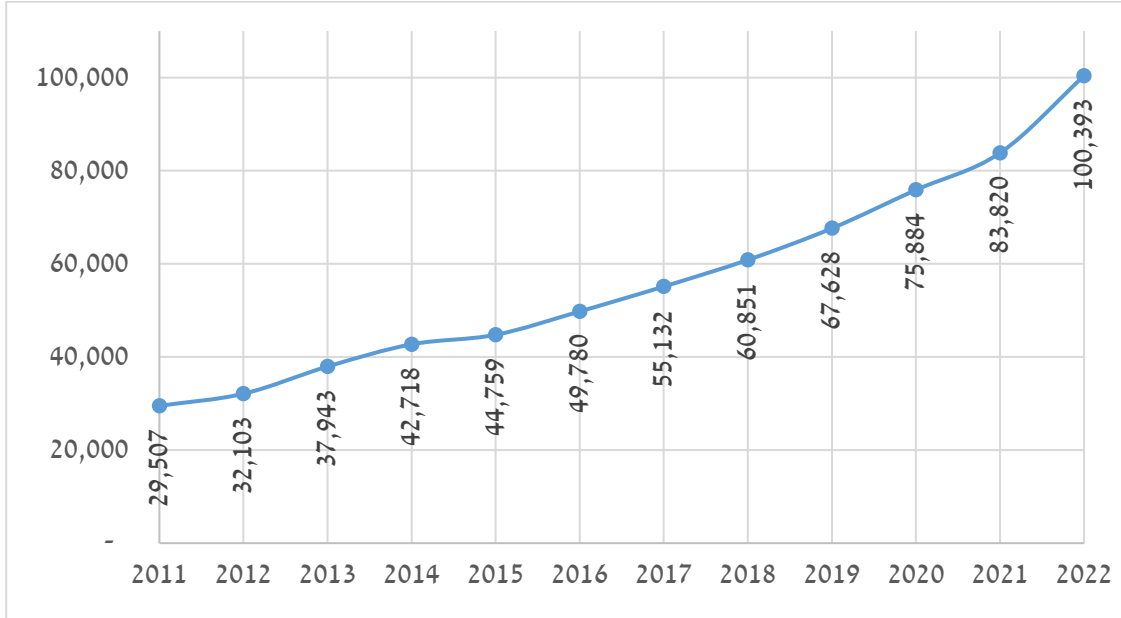
\* סכום הגמלה כולל מענק "חלף קצבה" בשנים 2020 עד 2021. לפירוט ראה לעיל "מענקים ושינויים בסכומי הקצבאות".

\*\* לשם ההצגה בלבד הסכומים בינואר ובפרואר 2018 אינם כוללים את התוספת לגמלה מיוחדת ברמה הנמוכה והגבוהה ששולמה רטרואקטיבית מינואר 2018. החל ממרץ 2018 התוספת כלולה בסכומים המוצגים.

מספר המקבלים גמלת ילד נכה גדל מדי שנה ועמד על ממוצע חודשי של כ-100.4 אלף בשנת 2022 (תרשים 7).

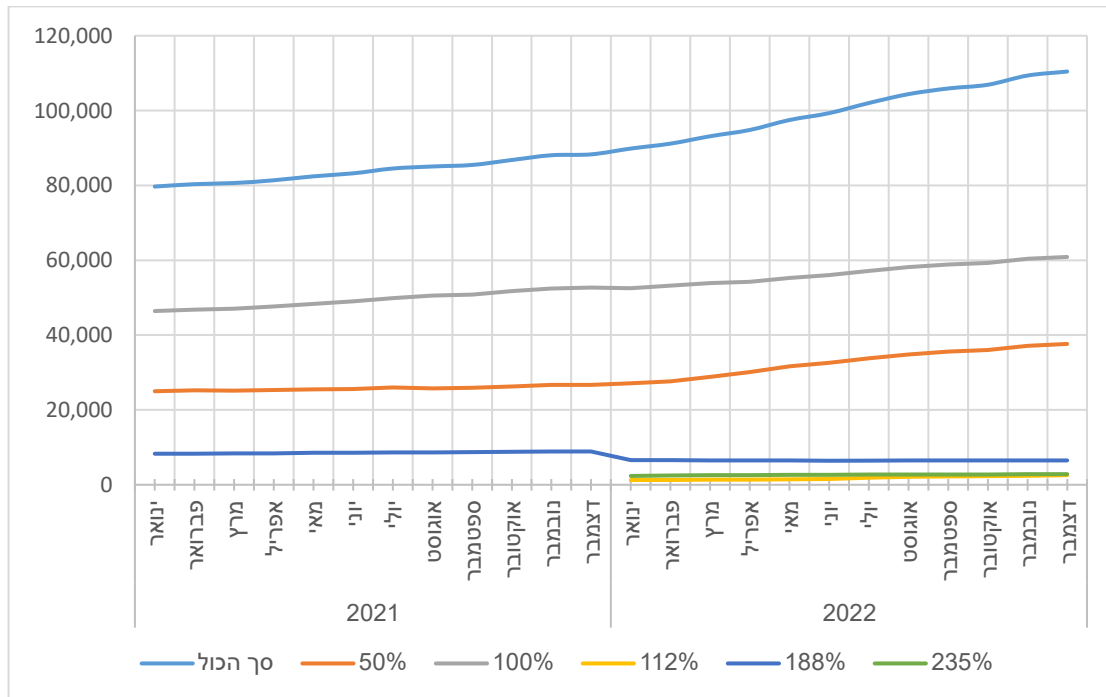


תרשים 7: מקבלי גמלת ילד נכה (ממוצע שנתי), 2011-2022



בסוף שנת 2022 מספר מקבלי גמלת ילד נכה היה כ-110.4 אלף. לוח 3א בנספח מציג את מספר מקבלי הגמלה מדי חודש לפי רמת הגמלה.

תרשים 8: מקבלי גמלת ילד נכה לפי רמת הגמלה (חודשי), סה"כ ולפי רמת הגמלה, 2021-2022

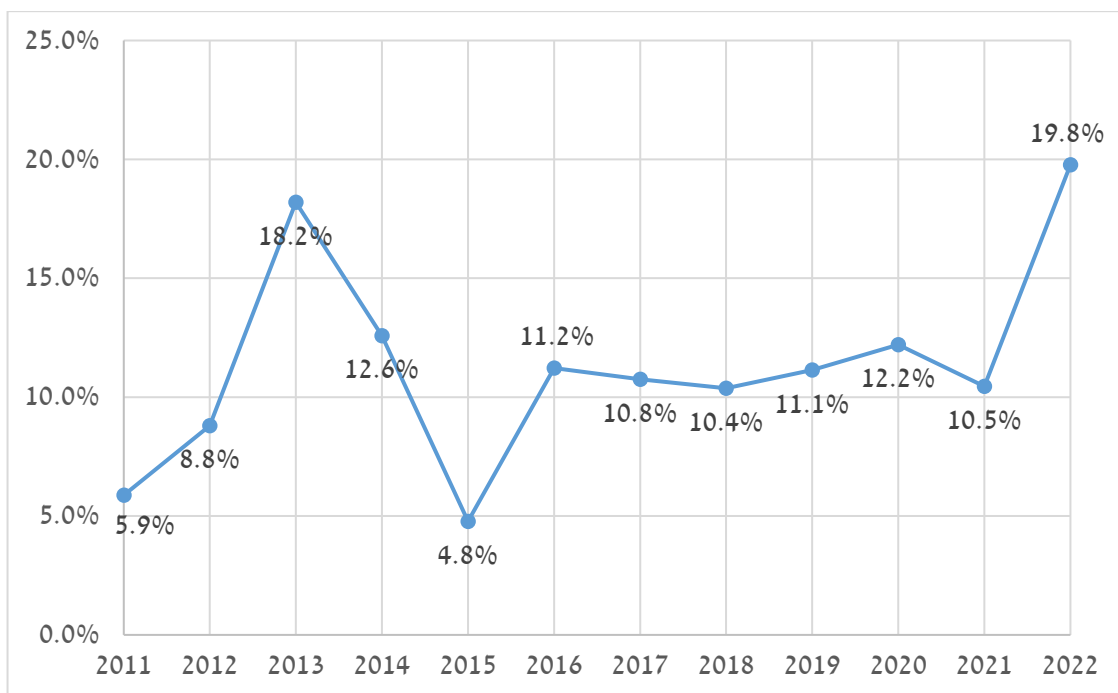






כתוצאה משינויי החקיקה והרחבת זכאויות בנהלים פנימיים חלו תנודות בשיעורי הגידול במקבלי גמלת ילד נכה. בשנים 2011 עד 2013 שיעור הגידול עלה מכ-6% לשנה ל-18.2% לשנה, ירד בהדרגה ל-4.8% בשנת 2015 ובשנים שלאחר מכן נע בין 10% ל-12% לשנה. בשנת 2022 שיעור הגידול היה חריג במיוחד ועמד על כ-20% (תרשים 9). עיקר הגידול נובע מהצטרפות מאסיבית לגמלה של ילדים המאובחנים על הרצף האוטיסטי<sup>4</sup> והרחבת זכאויות כפי שמפורט ברשימת שינויי החקיקה בתחילת דוח זה (ראה פרק א').

תרשים 9: שיעור שינוי שנתי במקבלי גמלת ילד נכה (ממוצע שנתי), 2011-2022



לוח 10: תשלומי גמלות ילד נכה במחירים שוטפים, במחירי 2022 ושיעור השינוי הריאלי (ש"ח), 2018-2022

שנה	מחירים שוטפים (אלפי ש"ח)	מחירי 2022 (אלפי ש"ח)	שיעור שינוי
2018	2,220,887	2,358,966	11.9%
2019	2,528,760	2,663,562	12.9%
2020	2,838,655	3,007,622	12.9%
2021	3,216,547	3,357,902	11.6%
2022	4,720,947	4,720,947	40.6%

<sup>4</sup> חלקם של מקבלי ילד נכה המאובחנים על הרצף האוטיסטי עלה מ-29% מכלל מקבלי הגמלה בשנת 2018, ל-37% מכלל מקבלי הגמלה בשנת 2022.



תשלומי גמלאות ילד נכה גדלו בשנת 2022 בשיעור הגבוה מ-40% לעומת השנה הקודמת (לוח 10). בשנים 2018 עד 2021 שיעור גידול היה גבוה מ-11% שזהו שיעור גידול גבוה ביחס לשאר גמלאות הנכות. ההסבר לכך טמון בסיבות שנסקרו וביניהן גם הרחבת הזכאויות לאוכלוסיות שלא היו זכאיות קודם וגידול משמעותי במספר הילדים הזכאים שאובחנו על הרצף האוטיסטי.

#### 2.4 מקבלי קצבת אזרח ותיק עם השלמה לנכות

בעקבות תיקוני חקיקה מ-2002 לשיפור גמלאות לאנשים עם מוגבלות, הקצבה המשולמת למקבל קצבת נכות עם הגיעו לגיל הפרישה כוללת את סכום קצבת אזרח ותיק המגיעה לו ותוספת המשלימה לסכום קצבת הנכות לה היה זכאי ערב הגיעו לגיל הפרישה (כאשר סכום קצבת הנכות גבוה מזה של קצבת אזרח ותיק). בשינויי החקיקה ב-2018 הוגדלה קצבת הנכות. מקבלי השלמה לנכות שהגיעו לגיל פרישה לפני מארס 2018 קיבלו תוספת של 235 ש"ח (נכון ל-2018) לקצבה - מחצית מהסכום שהועלתה קצבת נכות כללית טרום גיל הפרישה (470 ש"ח נכון ל-2018) וב-2022 עלתה התוספת ל-75% מסכום זה. למי שהגיעו לגיל פרישה במארס 2018 ואילך סכום קצבת הנכות, אליה הושלם סכום קצבת אזרח ותיק, היה זהה לסכום שלפני גיל הפרישה. ב-2020 שולמו מענקי חלף קצבה בסכום של 190 ש"ח לכל מקבלי קצבת אזרח ותיק עם תוספת השלמה לנכות בהתאם לדרגת אי הכושר. בשנת 2021, למי שהגיעו לגיל הפרישה קודם לכן שולמו במחצית הראשונה 190 ש"ח בהתאם לרמת אי הכושר ומיולי 2021 ואילך 190 ש"ח ללא קשר לדרגת אי הכושר. למי שהגיעו לגיל פרישה החל בינואר 2021, הסכומים ומתווה התשלום דומה לזה של מקבלי קצבת נכות שטרם הגיעו לגיל הפרישה.

מכיוון שסכום קצבת אזרח ותיק שונה בהתאם לנתונים אישיים (כגון תוספת ותק) כך גם סכום ההשלמה לקצבת הנכות. לפיכך להלן ניתוח של השינויים בתוספת הממוצעת המשלימה את סכום קצבת אזרח ותיק לסכום קצבת נכות שקדמה לגיל הפרישה (לוח 11). ניתן לראות כי קודם לשינוי החקיקה, בשנים 2015 עד 2017, סכום התוספת הממוצעת היה 534 ש"ח עד 595 ש"ח ואילו ב-2018 בעקבות תיקון החקיקה עלה סכום זה ל-765 ש"ח בממוצע ונותר יציב גם בשנת 2019. בשנת 2020 סכום התוספת (כולל סכום מענק חלף קצבה) עלה ל-968 ש"ח (גידול של כ-200 ש"ח לאדם, בעיקרו כתוצאה מהמענק של 190 ש"ח) ובשנת 2021 וב-2022 המשיך סכום התוספת ועלה עד ל-1,048 ש"ח לאדם בממוצע כאשר הגידול נובע מתוספת של 379 ש"ח (השלמת קצבת הנכות לסכום של 3,700 ש"ח) למי שהגיעו לגיל פרישה בשנת 2021 והגדלת התוספת למי שהגיעו לגיל הפרישה לפני מרץ 2018 (ל-284 ש"ח) החל בינואר 2022. מכיוון שסכום התוספת למקבלי אזרח ותיק עם השלמת הכנסה תלוי במועד בו הגיעו לגיל הפרישה והסכום גדול יותר עבור מי שהגיעו לגיל פרישה החל מינואר 2021 הרי שסכום התוספת הממוצעת צפוי להמשיך לעלות עם הזמן.



לוח 11: סכום קצבת אזרח ותיק עם תוספת השלמה לנכות\* (ש"ח), 2015-2022 (דצמבר)

שנה	קצבת אזרח ותיק עם השלמה לנכות ממוצעת (ש"ח)	מזה: תוספת השלמה לנכות ממוצעת (ש"ח)
2015	2,750	536
2016	2,808	534
2017	2,898	595
2018	3,080	765
2019	3,153	764
2020	3,360	968
2021	3,392	1,006
2022	3,667	1,048

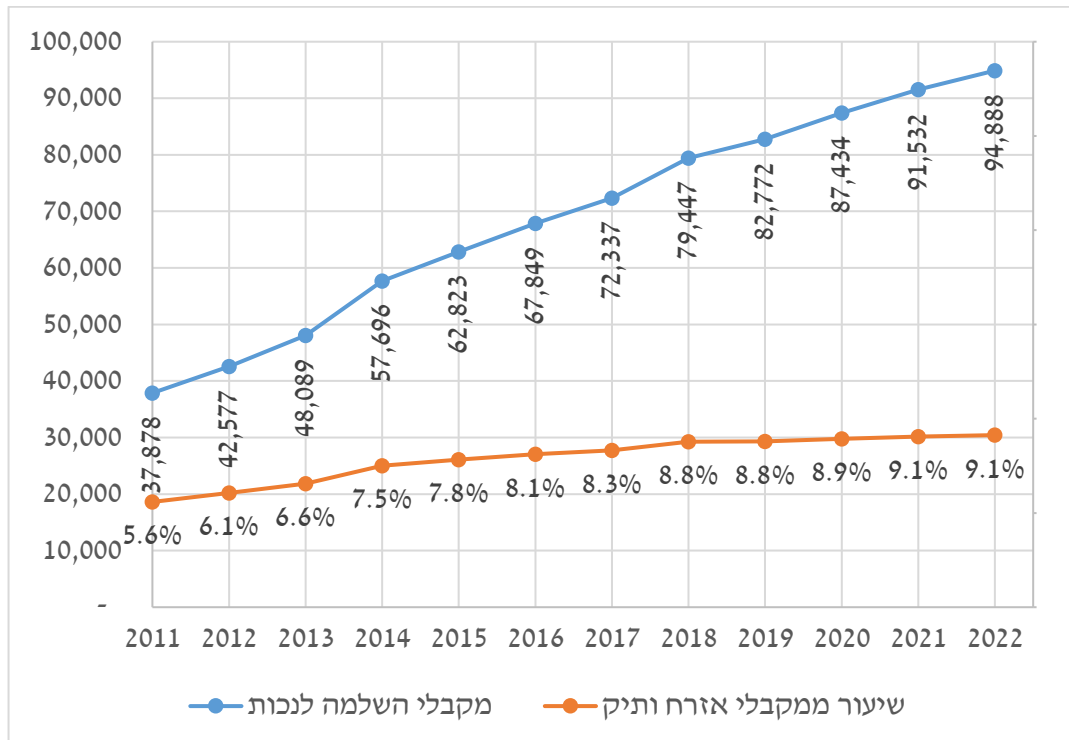
\* למקבלי קצבת אזרח ותיק לפי חוק הביטוח הלאומי.

מספר מקבלי השלמה לנכות גדל בכל שנה בתקופה שבין 2011-2022 ובשנת 2022 עמד על כ-95 אלף מקבלים בממוצע לחודש. בסוף שנת 2022 מספרם עמד על כ-97 אלף אנשים. שיעורם מסך מקבלי קצבאות אזרח ותיק עלה גם הוא מ-5.6% בשנת 2011 ל-9.1% בשנת 2022 (תרשים 10). בשל הגדלת קצבת הנכות נכים רבים יותר המגיעים לגיל פרישה זכאים לתוספת השלמה לנכות זאת מכיוון שסכום קצבת הנכות גבוה מסכום קצבת אזרח ותיק.

ב-2018, לאחר הפעימה הראשונה, שיעור המקבלים תוספת השלמה לנכות מתוך מקבלי קצבת אזרח ותיק עלה ל-8.8%. ב-2020 שולמו המענקים רק למי שהיו זכאים לתוספת השלמה לנכות עוד קודם לתשלום המענק ולכן המענק לא השפיע על מספר המקבלים מעבר לגידול הטבעי במספרם ושיעורם הגיע ל-8.9%. ב-2021 עם הגדלת התוספת ושילובה בסכום הקצבה שיעורם הגיע ל-9.1% ונותר כך גם ב-2022 (תרשים 10).



תרשים 10: מקבלי קצבת אזרח ותיק עם תוספת השלמה לנכות ושיעורם מסך מקבלי אזרח ותיק (ממוצע שנתי), 2011-2022



בשנת 2018, עם הפעימה הראשונה של תיקון 200 בחוק הביטוח הלאומי, הוגדלו סכומי השלמה לנכות דבר שהוביל לגידול במספר מקבלי קצבת אזרח ותיק עם השלמה לנכות. הגידול בסכומי ההשלמה לנכות לצד הגידול במספר המקבלים ניכר בעלייה המשמעותית בסך התשלומים: 36.6% לעומת שנה קודמת. בשנת 2020 שולמו כאמור מענקי "חלף קצבה" למקבלי השלמה לנכות עוד קודם לקבלת המענק, כלומר הגידול בתשלומים הוא בגין המענקים והגידול הטבעי במספר המקבלים, עלייה של 9.8% ביחס לשנה הקודמת. בשנת 2021 הוגדל סכום המענקים בגין המחצית הראשונה של השנה ובמחצית השנייה שולבה התוספת כחלק מהקצבה. כתוצאה גדל מספר האנשים שיכולים להיות זכאים לתוספת השלמה לנכות וסך התשלומים גדל משמעותית, עלייה של 30% ביחס לשנה הקודמת (לוח 12).



לוח 12: תשלומי תוספת השלמה לנכות למקבלי קצבת אזרח ותיק במחירים שוטפים, במחירי

2022 ושיעור השינוי הריאלי (ש"ח) בשנים 2018-2022

שנה	מחירים שוטפים (אלפי ש"ח)	מחירי 2022 (אלפי ש"ח)	שיעור שינוי
2018	709,504	753,616	36.6%
2019	745,448	785,186	4.2%
2020	813,987	862,438	9.8%
2021	1,074,266	1,121,475	30.0%
2022	1,178,688	1,178,688	5.1%

### ג. הקצבות האוצר - סעיף 32(א)

סעיף 32(א) לחוק הביטוח הלאומי [נוסח משולב], התשנ"ה – 1995 קובע את שיעורי הקצבות אוצר המדינה למוסד לביטוח לאומי. נוסח הסעיף הוא:

"אוצר המדינה יקציב למוסד, לכל שנת כספים, סכום השווה לשיעור כמפורט להלן מהתקבולים שגבה המוסד בכל ענפי הביטוח השונים כקבוע בלוח י' ומתשלומי אוצר המדינה לפי סעיף קטן (ג1); השר, באישור ועדת הכספים של הכנסת ובהסכמת שר האוצר, רשאי לשנות את השיעור הקבוע בסעיף קטן זה.

(1) בשנת 2018 - 57.16 אחוזים;

(2) בשנת 2019 - 55.96 אחוזים;

(3) בשנת 2020 - 55.74 אחוזים;

(4) שנת 2021 - 57.26 אחוזים;

(5) בשנת 2022 - 53.89 אחוזים;

(6) בשנת 2023 - 58.67 אחוזים<sup>5</sup>;

(7) בשנת 2024 ואילך 61.12 - אחוזים."

כפי שניתן לראות מנוסח הסעיף, אחוז התקצוב של האוצר נקבע בחוק עוד טרם ההוצאה בפועל וקשור באופן ישיר להיקף דמי ביטוח שהמוסד גובה מהציבור. כך למשל בשנת 2020 שהייתה שנת משבר עקב התפרצות נגיף הקורונה ובמהלכה היו מספר סגרים שהשפיעו על הכלכלה הישראלית, הגבייה הייתה נמוכה יחסית וכתוצאה פחת גם התקצוב של האוצר באותה שנה. בשנים 2021 ו-2022 בהן היקף הגבייה היה גבוה יותר תקצוב האוצר גדל בהתאם (לוח 13).

<sup>5</sup> בחוק ההתייעלות הכלכלית לשנים 2023-2024 שוננו שיעורי התקצוב לשנים הקרובות ובשנת 2023 הועלה השיעור ל-58.88% בגין סעיפים שאינם קשורים לשינויי החקיקה בקצבות הנכות בחוק התייעלות הכלכלית 2021-2022.



במהלך שנת 2021 (ברבעון האחרון של השנה) הוערכה העלות החזויה להעלאת גמלאות הנכות ובהתאם לכך שונה סעיף 32(א) בחוק. בשנת 2021 הוקצו בסעיף 32(א) 2.28% לטובת העלאת גמלאות הנכות. הסכום שהתקבל מהאוצר על בסיס הגבייה היה גבוה ב-24 מיליון ש"ח מהתחזית (1.276 מיליארד ש"ח במחירי 2021 לעומת התחזית של 1.252 מיליארד ש"ח). בשנת 2022 שיעור התקצוב עמד על 3.3% שהסתכם ב-2.083 מיליארד ש"ח לעומת התחזית של 1.894 מיליארד ש"ח (במחירי 2022) - הפרש של 189 מיליון ש"ח.

קשה לאמוד את הגידול בהוצאה הנובעת ממכלול השינויים שבוצעו בקצבאות הנכות מאז 2018 ולבודד את העלות על רכיבים אלה בלבד. בנוסף קשה לכמת את ההשפעה של שינויים אלה על המוטיבציה לתבוע קצבאות אלה ולהפרידם מהגידול הטבעי במספר מקבלי קצבאות נכות שהיה מתרחש אילו לא שינויי החקיקה. בלוח 13 מוצג הגידול השנתי בהוצאה על גמלאות הנכות הנסקרות בדוח זה לעומת השנה הקודמת. הגידול בהוצאה נובע מ:

1. הוצאה בגין שינויי החקיקה בחוק ובתקנות
  2. גידול במספר מקבלי גמלאות הכולל:
- גידול במספר מקבלי הגמלאות המתרחש באופן רציף (ללא קשר לשינוי החקיקה)
  - גידול כתוצאה משינויי החקיקה המשליכים על התמריצים לתבוע גמלה או להיות זכאי לאחר גיל הפרישה.

הגדלת הקצבת האוצר בסעיף 32(א) הינה עבור ההוצאה כתוצאה מהשינויים בחוק ובתקנות והגידול במספר המקבלים הנובע משינויים אלה. ההוצאה כתוצאה מהגידול במספר מקבלי הקצבאות המתרחש מעבר לשינויי החקיקה משולמת מדמי הביטוח הלאומי. התוספת שניתנה בסעיף 32(א) בעבור השנים 2021 ו-2022 כיסתה חלקית (62%-68% בהתאמה) את העלייה בהוצאות ענף נכות (לוח 13). מידת הכיסוי של הקצבות האוצר יחסית להוצאה בקצבאות הנכות בשנים הבאות תלויה בסכום התקבולים מגביית דמי ביטוח ובסכום ההוצאה על קצבאות הנכות.

**לוח 13: התוספת שניתנה בחקיקה להקצבת האוצר לפי סעיף 32(א) וגידול שנתי בסך ההוצאה בפועל על גמלאות נכות כללית, שירותים מיוחדים, ילד נכה והשלמה לנכות בקצבת אזרח ותיק, 2021-2022**

שנה	התוספת שניתנה בחקיקה להקצבת האוצר לפי סעיף 32(א) (אלפי ש"ח)	גידול שנתי בסך ההוצאה בפועל (אלפי ש"ח)
2021	1,276,000	1,862,903
2022	2,083,000	3,384,981



## ד. סיכום הממצאים

בדו"ח זה מוצגים שינויי החקיקה שהונהגו בשנים 2021-2022 בקצבאות נכות כללית, שרותים מיוחדים, ילד נכה ותוספת השלמה לנכות למקבלי קצבת אזרח ותיק, וההשלכות על סכומי הגמלאות, מספר המקבלים, סך התשלומים והתקבולים.

בתחילת הדו"ח ניתן הסבר מפורט על תשלום מענקי "חלף קצבה" ששולמו בשנים 2020 ובמחצית 2021 מתוקף הוראות שעה בשל היעדר תקציב מדינה, וכן של שינויי החקיקה השונים שנקבעו בחוק ההתייעלות הכלכלית לשנים 2021-2022 לוחות 2, 5 ו-8 מפרטים את סכומי הגמלאות ואת השינוי הריאלי משנה לשנה בסכום קצבת נכות כללית, גמלאות שירותים מיוחדים וילד נכה בהתאמה. בעקבות תיקון 200 עלה סכום קצבת נכות כללית ליחיד בדרגת אי כושר מלאה ב-53% למי שלא קיבל קח"ן לפני התיקון וב-28% למקבלי קח"ן. קצבת שירותים מיוחדים עלתה בין 6.8% ברמה הנמוכה ל-11.4% ברמה הבינונית וקצבת ילד נכה בכ-20% ברמה הנמוכה ולרמה הגבוהה בכ-14% במחירים קבועים (לאחר ניכוי המדד).

בדו"ח מפורטת ההתפתחות במספר המקבלים לאורך זמן בכל אחת מגמלאות אלו. מספר מקבלי הקצבאות בין השנים 2018-2022 עלה - בנכות כללית בכ-16%, בשר"מ ב-21% וילד נכה ב-65% בממוצע לחודש ובמקבלי תוספת השלמה לנכות לזכאים לקצבת אזרח ותיק בכ-19%.

בנוסף, מוצגת בדו"ח הנוכחי תמונת מצב של סך התשלומים בגמלאות אלה משנת 2018 ועד סוף 2022. מהנתונים ניתן לראות כי סך ההוצאה בנכות כללית גדלה משנת 2018 בכ-27% מ-11.7 מיליארד בשנת 2018 לכ-15 מיליארד בשנת 2022. סך ההוצאה על שירותים מיוחדים גדלה ב-35% וההוצאה על גמלת ילד נכה גדלה פי 2 מ-2.3 מיליארד ש"ח בשנה לכ-4.7 מיליארד ש"ח (מחירי 2022). סך ההוצאה על תוספת השלמה לנכות לזכאים לקצבת אזרח ותיק גדלה בכ-265 מיליון ש"ח בשנת 2021 ובכ-100 מיליון בשנת 2022 לעומת שנה קודמת בהתאמה.

בחוק ההתייעלות הכלכלית הוגדלו שיעורי התקצוב/שיפו של האוצר בסעיף 32(א) ב-1.276 מיליארד ש"ח וב-2.083 מיליארד ש"ח בשנים 2021 ו-2022 בהתאמה.



לוח 1א: מקבלי קצבת נכות כללית סך הכול ועקרות בית, לפי הרכב התלויים, 2021-2022

סך הכול							תקופה
קצבת יחיד עם תוספת לבן/בת זוג			קצבת יחיד			סך הכול	
עם 2 ילדים ויותר	עם ילד אחד	ללא ילדים	עם 2 ילדים ויותר	עם ילד אחד	ללא ילדים		
<b>20,609</b>	<b>9,412</b>	<b>15,362</b>	<b>26,846</b>	<b>20,628</b>	<b>185,741</b>	<b>278,599</b>	<b>2021 ממוצע לחודש</b>
18,492	8,176	15,135	27,825	21,360	182,652	273,640	ינואר
18,662	8,263	15,223	27,878	21,359	183,941	275,326	פברואר
19,193	8,553	15,828	27,354	21,105	183,674	275,707	מרץ
19,863	8,895	15,503	27,455	21,096	183,111	275,923	אפריל
20,160	9,048	15,526	27,577	21,053	183,998	277,362	מאי
20,142	9,009	15,413	27,684	21,214	185,142	278,604	יוני
19,883	8,858	15,144	27,646	21,056	186,141	278,728	יולי
21,544	9,988	15,351	26,201	20,225	187,599	280,908	אוגוסט
21,462	9,970	15,186	26,256	20,209	187,092	280,175	ספטמבר
21,618	10,066	15,270	26,208	20,144	187,861	281,167	אוקטובר
21,793	10,162	15,364	26,480	20,267	188,957	283,023	נובמבר
24,494	11,957	15,402	23,587	18,451	188,729	282,620	דצמבר
<b>27,228</b>	<b>13,972</b>	<b>14,783</b>	<b>21,631</b>	<b>16,866</b>	<b>196,535</b>	<b>291,013</b>	<b>2022 ממוצע לחודש</b>
12,352	5,610	11,617	22,975	18,175	213,406	284,135	ינואר
24,664	11,938	14,990	24,199	18,740	191,237	285,768	פברואר
24,952	12,070	15,062	24,277	18,857	192,666	287,884	מרץ
25,163	12,189	15,003	24,254	18,833	192,986	288,428	אפריל
28,678	14,808	14,933	21,291	16,450	192,986	289,146	מאי
29,152	15,039	14,954	21,245	16,501	193,978	290,869	יוני
29,441	15,185	14,966	21,132	16,433	194,986	292,143	יולי
29,509	15,297	14,939	20,975	16,386	196,056	293,162	אוגוסט
29,285	15,402	15,182	21,069	16,396	197,324	294,658	ספטמבר
29,376	15,492	15,215	20,851	16,284	197,369	294,587	אוקטובר
29,773	15,633	15,247	20,850	16,329	198,047	295,879	נובמבר
34,385	18,996	15,283	16,453	13,003	197,375	295,495	דצמבר





לוח א2: מקבלי גמלת שירותים מיוחדים, לפי מידת התלות, 2021-2022

תלוי בעזרה רבה במיוחד בביצוע כל פעולות היום-יום בכל שעות היממה וזקוק להשגחה מתמדת (235%)	תלוי לחלוטין בביצוע כל פעולות היום-יום בכל שעות היממה (188%)	תלוי בעזרה רבה בביצוע כל פעולות היום-יום ברוב שעות היממה (112%)	תלוי בעזרה רבה בביצוע רוב פעולות היום-יום ברוב שעות היממה (50%)	סך כולל	תקופה
	<b>17,085</b>	<b>13,199</b>	<b>41,433</b>	<b>71,717</b>	<b>2021 ממוצע לחודש</b>
	17,085	13,199	41,433	70,410	ינואר
	16,693	13,009	40,708	70,808	פברואר
	16,742	13,061	41,005	71,087	מרץ
	16,808	13,075	41,204	71,147	אפריל
	16,830	13,092	41,225	71,456	מאי
	16,959	13,107	41,390	71,740	יוני
	17,056	13,159	41,525	71,820	יולי
	17,171	13,270	41,379	72,373	אוגוסט
	17,252	13,290	41,831	72,007	ספטמבר
	17,262	13,267	41,478	72,320	אוקטובר
	17,343	13,315	41,662	72,845	נובמבר
	17,433	13,372	42,040	72,595	דצמבר
<b>5,518</b>	<b>12,440</b>	<b>13,590</b>	<b>43,519</b>	<b>75,066</b>	<b>2022 ממוצע לחודש</b>
4,578	12,911	13,412	41,956	72,857	ינואר
5,026	12,502	13,412	42,266	73,206	פברואר
5,211	12,417	13,456	42,723	73,807	מרץ
5,285	12,381	13,451	42,714	73,831	אפריל
5,424	12,370	13,485	43,109	74,388	מאי
5,554	12,362	13,549	43,371	74,836	יוני
5,650	12,372	13,611	43,791	75,424	יולי
5,756	12,356	13,655	44,128	75,895	אוגוסט
5,811	12,390	13,696	44,277	76,174	ספטמבר
5,861	12,372	13,751	44,341	76,325	אוקטובר
5,985	12,404	13,791	44,730	76,910	נובמבר
6,064	12,438	13,808	44,823	77,133	דצמבר



לוח 3א: מקבלי גמלת ילד נכה לפי רמות זכאות, 2021-2022

מתוכם : מקבלי גמלה מוגדלת למשפחות להן מספר ילדים נכים	235%	188%	*112%	100%	50%	סך הכול	תקופה
19,143		8,592		49,460	25,768	83,820	2021 ממוצע לחודש
17,742		8,268		46,425	24,998	79,691	ינואר
17,941		8,332		46,789	25,206	80,327	פברואר
17,989		8,366		47,082	25,187	80,635	מרץ
18,269		8,424		47,610	25,335	81,369	אפריל
18,600		8,529		48,372	25,527	82,428	מאי
18,876		8,566		49,043	25,617	83,226	יוני
19,281		8,672		49,872	25,967	84,511	יולי
19,709		8,674		50,600	25,779	85,053	אוגוסט
19,852		8,705		50,839	25,918	85,462	ספטמבר
20,116		8,783		51,734	26,268	86,785	אוקטובר
20,633		8,895		52,468	26,700	88,063	נובמבר
20,708		8,889		52,681	26,725	88,295	דצמבר
24,844	2,660	6,495	1,827	56,664	32,747	100,393	2022 ממוצע לחודש
21,320	2,354	6,583	1,269	52,529	27,113	89,848	ינואר
21,900	2,450	6,547	1,317	53,250	27,601	91,165	פברואר
22,510	2,527	6,500	1,352	53,901	28,854	93,134	מרץ
22,970	2,543	6,480	1,404	54,267	30,121	94,815	אפריל
23,732	2,649	6,475	1,452	55,278	31,620	97,474	מאי
24,376	2,674	6,454	1,558	56,043	32,581	99,310	יוני
25,221	2,730	6,448	1,898	57,130	33,809	102,015	יולי
26,119	2,765	6,473	2,134	58,165	34,848	104,385	אוגוסט
26,633	2,770	6,477	2,220	58,822	35,611	105,900	ספטמבר
26,992	2,780	6,473	2,312	59,278	36,052	106,895	אוקטובר
27,916	2,840	6,526	2,434	60,429	37,123	109,352	נובמבר
28,436	2,840	6,502	2,578	60,871	37,632	110,423	דצמבר

\* בשנים 2021-2020 שולמו מענקי "חלף קצבה" למקבלי הגמלה שעמדו בתנאי הזכאות המתאימים לרמה 112%. רמה זו נוספה בחוק החל מ-2022.