

התמקחות מתוך השוליים: עבודה סוציאלית עם אנשים בעוני בחברה הערבית-פלסטינית בישראל

אנשיראח ח'ורי, מיכל קרומר-נבוי ולימור לוטן³

מחקרנו מתמקד באתגרים הניצבים בפני עובדות ועובדים סוציאליים אשר עובדים עם משפחות בעוני מהחברה הערבית-פלסטינית בישראל, ובפרקטיקות שהם נוקטים. אנו מאמצות פרספקטיבה של רגישות תרבותית ביקורתית אשר מאפשרת לזהות את האופן שבו היבטים חברתיים, פוליטיים, וכלכליים מעצבים את מציאות החיים במפגש עם היבטים תרבותיים. למחקר 3 מטרות: (1) לתאר את האתגרים העומדים בפני עובדות ועובדים סוציאליים בחברה הערבית ואת הגורמים המעצבים אותם; (2) לתאר את הפרקטיקות שעובדות ועובדים סוציאליים נוקטים כדי להתמודד עם אתגרים אלה; (3) להבחין בין המשותף לעבודה הסוציאלית בכלל החברה הישראלית לבין הייחודי לעבודה עם פונים מהחברה הערבית. שיטת המחקר היא ניתוח תמטי של 51 ראיונות מובנים למחצה עם נשות ואנשי מקצוע, רובם מהחברה הערבית, ב-5 מחלקות לשירותים חברתיים. המחלקות משקפות מגוון של יישובים – כפר מעורב מוסלמי-נוצרי, כפר בדואי, יישוב גדול מעורב מוסלמי-נוצרי-דרוזי, יישוב גדול מוסלמי, ועיר מעורבת יהודית-ערבית. מן הממצאים עולה כי המרואיינות⁴ התמודדו עם אתגרים המשותפים לעבודה עם משפחות בעוני מכלל החברה הישראלית, דוגמת קושי להיענות לצרכים חומריים וקושי להציע פרשנות אמפתית

המחקר נערך בתמיכת קרן האקדמיה הלאומית למדעים (מענק מס' 2066/20)

- 1 דוקטור, המחלקה לעבודה סוציאלית ע"ש שפיצר, אוניברסיטת בן-גוריון בנגב
<https://orcid.org/0000-0003-4927-3790>
- 2 פרופסור, המחלקה לעבודה סוציאלית ע"ש שפיצר, אוניברסיטת בן-גוריון בנגב
<https://orcid.org/0000-0003-0813-5439>
- 3 דוקטור, המחלקה לעבודה סוציאלית ע"ש שפיצר, אוניברסיטת בן-גוריון בנגב
<https://orcid.org/0000-0002-7047-5736>
- 4 היות שרוב המרואיינות היו נשים, הניסוח הוא בלשון נקבה.

להתנהגויות של פונים שנתפסו כלא יעילות. לצד זאת הן התמודדו עם אתגרים ייחודיים: מחסור חריף בהזדמנויות תעסוקה, מחסור בשירותי טיפול מותאמים לצורכי החברה הערבית, ומחסור בכלים לסיוע לאנשים חסרי מעמד וחסרי זכויות. את האתגרים הייחודיים הללו מעצבים הקשרים חברתיים, פוליטיים ותרבותיים שהחברה הערבית נתונה בהם. עוד מצאנו כי אף שמרבית המרואיינות משתייכות לחברה הערבית, הן רואות את עצמן חלק מתרבות שונה מזו של הפונים אליהן, בעיקר בכל הנוגע לנורמות התנהגות פטריארכליות. אל מול מכלול האתגרים, העובדות הסוציאליות נוקטות פרקטיקות המבוססות על רגישות למאפיינים התרבותיים של הפונים, תוך כדי התמקחות מתמשכת עם גורמי סמכות מוסדיים ועם נורמות פטריארכליות. מסקנת המחקר היא כי האתגרים הייחודיים העומדים בפני עובדות סוציאליות מושפעים מהבעיות המבניות של עוני בחברה הערבית. נראה שלצד הרגישות התרבותית שמגלות המרואיינות יש צורך בשינויים מבניים במצבה של החברה הערבית. כן יש צורך לסייע לעובדות הסוציאליות לפתח מודעות להשפעתם של הדרה ושל גורמים חברתיים-מבניים על התנהלות הפונים אליהן.

מילות מפתח: עוני, חברה ערבית, רגישות תרבותית, עבודה סוציאלית מודעת-עוני, פרקטיקה

מבוא

אימוץ הפרדיגמה של עבודה סוציאלית מודעת-עוני על ידי משרד הרווחה והביטחון החברתי בשנת 2015 (קרומר-נבו ואח', 2019) כלל, בין היתר, קורסי הכשרה למנהלי מחלקות לשירותים חברתיים (מש"חים). באחד הקורסים האלה טענו מנהלי מש"חים ביישובים ערביים כי המציאות של החברה הערבית-פלסטינית בישראל (להלן **החברה הערבית**) מייצרת חסמים ייחודיים, ואלה אינם מקבלים מענה בפרקטיקה השגרתית של העבודה הסוציאלית. המחקר הנוכחי יצא לדרך מתוך רצון לזהות את האתגרים העומדים בפני עובדות סוציאליות העובדות עם משפחות בעוני בחברה הערבית ואת הגורמים המעצבים אותם, וכן את הפרקטיקות שעובדות סוציאליות נוקטות כדי להתמודד עימם. המחקר מבקש להבחין בין המשותף לעבודה הסוציאלית בכלל החברה הישראלית לבין הייחודי לעבודה עם פונים מהחברה הערבית.

המחקר הנוכחי מבקש לתרום לתאוריה ולפרקטיקה של העבודה הסוציאלית בקרב החברה הערבית בשני מישורים. האחד – התמקדות במשפחות ערביות החיות בעוני מנקודת מבט של העובדות הסוציאליות; האחר – אימוץ פרספקטיבה ביקורתית אשר מרחיבה את הניתוח של גישת הרגישות התרבותית ביחס לחברה הערבית. אף כי בעשורים האחרונים התפתח ידע בנושא עבודה סוציאלית בחברה הערבית, נראה כי חסר ידע על האתגרים הניצבים בפני מי

שעובדות עם משפחות ערביות בעוני במחלקות לשירותים חברתיים, ומחקרנו מבקש לתרום בתחום זה. נוסף על כך, פרספקטיבה ביקורתית יכולה להעשיר את ההבנה בדבר האתגרים המשותפים לכלל העובדות הסוציאליות העובדות עם משפחות בעוני בחברה הישראלית, וכן בדבר האתגרים הייחודיים לחברה הערבית.

כדי שלא לתפוס את החברה הערבית באופן מהותני – כמקשה אחת או כבעלת מהות אחת – אנו נוקטות שני אמצעים: האחד – בחינה של המשותף לעובדות סוציאליות העובדות עם משפחות בעוני בכלל החברה הישראלית. האחר – התייחסות למגוון של תת-אוכלוסיות בחברה הערבית: עירונית וכפרית, בדואית, נוצרית, מוסלמית ודרוזית.

המאמר נפתח בסקירת ספרות קצרה על עוני ועבודה סוציאלית בחברה הערבית, וממשיך בתיאור שיטת המחקר. פרק הממצאים מתאר אתגרים המשותפים לעובדות סוציאליות בישראל, וכאלה שהם ייחודיים לעובדות סוציאליות בחברה הערבית. הוא פורס את הגורמים המעצבים אתגרים אלו, ומפרט את הפרקטיקות שנוקטות עובדות סוציאליות כדי להתמודד עימם. לבסוף, בדיון נתבונן בממצאים מנקודת מבט ביקורתית, נבחן את הפרשנות התרבותית שהעובדות הסוציאליות מעניקות לפונים שלהן, ונמשיג את הפרקטיקות הדומיננטיות שלהן כפרקטיקות של התמקחות.

עוני בחברה הערבית

החברה הערבית מהווה 21.1% מהאוכלוסייה בישראל. מתוכה קרוב ל-85.5% מוסלמים (מהם 17.7% בדואים המתגוררים בעיקר בנגב), 7% נוצרים, ו-7.4% דרוזים (הלשכה המרכזית לסטטיסטיקה, 2023א). רובם מתגוררים ביישובים ערביים, השונים זה מזה הן במאפיינים הדתיים של תושביהם הן במאפיינים של גודל, מיקום גיאוגרפי, מידת הפריפריאליות והנגישות של משאבים חברתיים (קופמן, 2012). בהשוואה לקבוצות חברתיות אחרות בישראל, החברה הערבית היא הפגיעה ביותר לעוני, ושיעורי המוביליות החברתית בקרבה הם נמוכים (חי'טאב ואח', 2014). הכנסתן (נטו) של 39.1% מהמשפחות הערביות נמוכה מקו העוני, בהשוואה ל-15.4% בקרב משפחות יהודיות ללא חרדים, ו-33.7% בקרב משפחות חרדיות (אנדבלד ואח', 2022). בשנת 2021 היתה ההכנסה הממוצעת של משק בית ערבי נמוכה ב-33% מזו של משק בית יהודי: 12,224 שקלים ו-18,317 שקלים, בהתאמה (משרד הכלכלה והתעשייה, 2021). גם עומק העוני בקרב הערבים הוא גבוה ביותר, ואף עלה במידה ניכרת בשנת 2021, מה שמעיד כי ההכנסה הממוצעת הריאלית של העניים בחברה הערבית נמוכה בהרבה מקו העוני. אנדבלד ודהן (2019) מצאו כי בשנים 1995–2015, סיכויי של משק בית ערבי להיות עני לפי ההכנסה נטו האמירו מפי 2 לקרוב לפי 5, בהשוואה לסיכויי של משק בית יהודי בעל אותם מאפיינים.

שיעורי העוני הגבוהים משתקפים גם ברמה המוניציפלית; כ-95% מהרשויות המצויות בתחתית הסולם החברתי-כלכלי (אשכולות 1–4) הן ערביות (חדאד-חאג'י-יחיא ואח', 2021א).

החולשה הכלכלית של הרשויות היא בעלת השפעה שלילית ישירה על המשאבים המוקצים למחלקות לשירותים חברתיים. כך לדוגמה, בסקר צרכים שנעשה בקרב מנהלי מחלקות לשירותים חברתיים לחברה הערבית העידו 95% מהם כי העוני הוא בעיה חמורה, וכי הם מתקשים להתמודד איתה בתנאים של היעדר תקציב גמיש ומחסור באנשי מקצוע מיומנים ובתוכניות ייחודיות (אבו עסבה, 2010).

אנדבלד ודהן (2019) מצביעים על 2 סיבות מרכזיות לעוני החמור בחברה הערבית: הסיבה הראשונה נעוצה במאפיינים התרבותיים הייחודיים לחברה הערבית, דוגמת פטריארכליות ומסורתיות. אלה משפיעים, בין היתר, על מספר הילדים למשפחה, ומהווים חסמים לעבודת נשים מחוץ לבית. הסיבה השנייה היא כוחות מבניים, חברתיים ופוליטיים. כוחות אלה קשורים לתהליכים היסטוריים, למשל הכפפת היישובים הערביים למינהל הצבאי עד שנת 1966, וסימון החברה הערבית כקבוצה השייכת לעם אויב. אלה הביאו להפליה ולהדרה מוסדיות בכל תחומי החיים ולהתהוותו של מיעוט אתני, דתי, לשוני, תרבותי ולאומי נפרד שאינו נטמע ברוב היהודי (סמוחה, 2017; Cnaan, 1988). הלאמת אדמות ששימשו לחקלאות ולכלכלה מסורתית, והיעדר מקורות תעסוקה חלופיים או השקעה בהון האנושי, הביאו לכך שגם כיום שיעורם של העובדים הערבים המועסקים בעבודות כפיים מקצועיות ובלתי מקצועיות בשכר נמוך הוא גבוה בהרבה מהממוצע הארצי (חיטאב, 2009; צדיק, 2020; Khatatb & Miaari, 2013). השוליות של החברה הערבית נובעת גם מהפערים בהשקעה הממוצעת במערכת החינוך. הפערים הגדולים ביותר בין מערכת החינוך העברית לבין מערכת החינוך הערבית מצויים דווקא בין בתי ספר שלומדים בהם תלמידים מרקע חברתי-כלכלי קשה (חדאד-חאג'י-יחיא ואח', 2021).

חוסר השוויון המבני בא לידי ביטוי גם במערכת הרווחה, אשר אמורה לפצות על אי-השוויון בתעסוקה. לדוגמה, מבנה מערכת הקצבאות, אשר קובע קצבאות ילדים נמוכות בהשוואה לקצבאות הזקנה, אינו נותן מענה מספק לחברה צעירה ומשופעת ילדים כמו החברה הערבית (אנדבלד ודהן, 2019; לוי, 2014). מערכת הקצבאות גם אפקטיבית פחות למשפחות החיות בעוני חמור ומתמשך, אשר מצויות בשיעורים גבוהים בחברה הערבית, בהשוואה לאפקטיביות שלה בקרב משפחות שהכנסתן קרובה לקו העוני (לוי, 2014). בשנת 2021 עמדה הירידה בשיעורי העוני בקרב המשפחות הערביות בעקבות התערבות מערכת הקצבאות על 22.8%, לעומת 47.1% בקרב המשפחות היהודיות (אנדבלד ואח', 2022).

אברהים (Ibrahim et al., 2022) טען כי התקצוב החסר של שירותי הרווחה האישיים ביישובים הערביים הביא לקיומן של 2 מערכות רווחה: האחת של החברה היהודית, והאחרת, ענייה יותר, של החברה הערבית. לבסוף, גם העובדה שרוב החברה הערבית מרוכזת ביישובים קטנים או בינוניים בפריפריה הצפונית או הדרומית של ישראל פוגעת בהזדמנויות לחינוך ולתעסוקה ומשמרת את הבידול.

עבודה סוציאלית והתערבות עם אנשים בעוני

המחלקות לשירותים חברתיים בישראל מספקות את מרבית הטיפול, הייעוץ, הגישור וההדרכה למשפחות הנאבקות בעוני ובבעיות הקשורות בו. ברמה הארגונית מאופיינות המחלקות בעומסי תיקים (כ-120 משפחות בממוצע לכל עובד סוציאלי במשרה מלאה אחת), בתקציבים לא מספקים ובהזדמנויות מוגבלות להדרכה מקצועית, וכן באידאולוגיה ניאו-ליברלית (Gal, 2019; Lavee & Strier, 2018). עם זאת, בשנת 2015 החליט משרד הרווחה והשירותים החברתיים להתמקד במשפחות בעוני והחל להטמיע במחלקות תוכניות מיוחדות הפועלות על פי הפרדיגמה של עבודה סוציאלית מודעת-עוני, המדגישה מערכות יחסים ופרקטיקות מבוססות זכויות (קרומר-נבו, 2015, 2022). הגדולה והנרחבת שבתוכניות הללו, **נושמים לרווחה במרכזי עוצמה**, נועדה לקדם משפחות בעוני במגוון תחומי חיים, לסייע במיצוי זכויות, ולפתח מענים קהילתיים ופרקטיקות מדיניות (קרומר-נבו ואח', 2019). התוכנית פועלת מאז שנת 2015 ב-124 רשויות מקומיות, ובהן 56 רשויות ערביות ו-9 ערים מעורבות, יהודיות-ערביות.

רגישות תרבותית: עבודה סוציאלית בחברה הערבית

בקרב חוקרי החברה הערבית יש הנוטים להדגיש את אופייה השמרני, ומטילים ספק במידת האפקטיביות של מודלים קלאסיים של התערבות הנשענים על ערכים מערביים (Buchbinder & Jammal-Abboud, 2012). חוקרים אלה קוראים לעובדים סוציאליים שלא להציג את מערכת הערכים המערבית כחלופה עדיפה על פני ערכי הקהילה (בוכבינדר ואסעד, 2000), ולגלות רגישות לתפיסות של מקבלי השירותים כלפי עצם הטיפול, אופיו והסטיגה שהוא מתקיים בו. יש גם חוקרים המדגישים את הצורך בפיתוח ידע מחקרי ומקצועי רגיש הקשר ותרבות (בוכבינדר ואסעד, 2000; ג'ראסי, 2012; זועבי וסויה, 2015; חאג'י יחיא, 1994; שלהוב-קיבורקיאן, 2003; Al-Krenawi & Graham, 2003; Abu-Baker & Dwairy, 2003; Haj-Yahia & Sadan, 2008; Haj-Yahia, 1995; Dwairy, 1997), למשל, מתבסס על התפיסה המקובלת בחברות קולקטיביסטיות ולפיה מקורן של בעיות של פרטים הוא חברתי ולא אינטראפסיכי, ומצוקה באה לידי ביטוי בתופעות פיזיות-גופניות. הוא מציע מודל ביו-פסיכו-סוציאלי מותאם לטיפול בחברות קולקטיביסטיות וערביות, הכולל שפה טיפולית מטפורית-פיזיולוגית והתערבות הוליסטית המתייחסת להיבטים ביולוגיים, פסיכולוגיים וסוציאליים בעת ובעונה אחת.

חוקרים אחרים מדגישים את חשיבותם של המשפחה הגרעינית, המשפחה המורחבת ומנהיגי הקהילה בתכנון ההתערבות. כוחה של המשפחה בחברה קולקטיביסטית מצוי ביכולתה לספק הגנה ותמיכה חומרית ורגשית לחבריה בעת משברים ומצוקות, אך גם ביכולתה להעניש, לדחות ולנדות פרט המתנגד להשפעתה (חאג'י-יחיא, 1994; שלהוב-קיבורקיאן, 2003; Abu-Baker & Dwairy, 2003). כדי למנוע חיכוכים ועימותים בין מקבלי השירותים

לבין סביבתם החברתית, על ההתערבות להביא בחשבון את כוחן של הקהילה והמשפחה בעיצוב חיי הפרט, ואת התלות של הפרט בסביבתו הטבעית (בוכבינדר ואסעד, 2000). כך לדוגמה, תכנון ההתערבות צריך להביא בחשבון את עמדותיהם של בני המשפחה כלפי תהליך השינוי הרצוי, ואת השפעתם של גורמים דוגמת גיל, מין, סדר הלידה בתוך המשפחה וקרבת מקום המגורים של המשפחה הגרעינית למשפחה המורחבת (חאג'י-יחיא, 1994). יש הממליצים גם לגייס בני משפחה או דמויות מפתח בקהילה לצורך התערבות ביחסים בתוך המשפחה הגרעינית. פנייה לעזרת גופים ממסדיים כמו המשטרה או מערכת המשפט עלולה להיתפס בהקשר זה כפגיעה בפרטיותה של המשפחה, ולכן עליה להיות מוצא אחרון בלבד (זועבי וסויה, 2015; שלהוב-קיבורקיאן, 2003).

מבט ביקורתי על עבודה סוציאלית רגישת תרבות

גישת הרגישות התרבותית הושפעה בשנים האחרונות ממגמות ביקורתיות, ובמיוחד מהתאוריה הפוסט-קולוניאלית ומתאוריית הגזע הביקורתית (critical race theory), אשר מבקשות להימנע מראייה מהותנית של המושג תרבות ולבחון את התרבות בהקשר פוליטי-חברתי-כלכלי (Abrams & Moio, 2009; Harrison, 2007; Park, 2005).⁵ הטענה הביקורתית הראשונה היא כי ההתמקדות בתרבותן של קבוצות מוחלשות אינה מאפשרת להתמודד עם רכיבים חברתיים ומבניים של חוסר שוויון מעמדי, הפליה וגזענות. זו ביקורת קריטית, ולפיה העיסוק בתרבות יוצר דה-פוליטיזציה של מקצוע העבודה הסוציאלית (Abu-Rayya et al., 2021) והטיה פרשנית המעוותת את תמונת המציאות. במקום להכיר בקיומם של הפליה, גזענות ודיכוי המופנים כלפי קבוצות אתניות מוחלשות, עובדות סוציאליות מבינות התנהגויות של קבוצות מיעוט כביטוי של מאפיינים תרבותיים. הביקורת טוענת כי התרבות שופכת אור חלקי בלבד על התנהגותם של פרטים וקבוצות. כדי להבין את התנהגותן של קבוצות אתניות יש להוסיף להיכרות עם התרבות גם הבנה מעמיקה של הנסיבות המבניות ואי-השוויון, ושל השפעתם.

הטענה הביקורתית השנייה היא כי התמקדות במאפיינים התרבותיים יוצרת מצג שווא של תרבות כמהות קבועה ואחידה, אף שכל תרבות היא דינמית ומשתנה בהתאם להקשר ההיסטורי והפוליטי. המחשבה על תרבות כעל דבר אחיד וקבוע גוררת אף אובייקטיפיזציה שלה (Ben-Ari, & Strier, 2010), ומטשטשת את העובדה שהפרטים המשתייכים לקבוצה אתנית מוחלשת יכולים להיות שונים זה מזה במידה ובאופן ההזדהות שלהם עם תרבותם.

הטענה הביקורתית השלישית היא שהדגשת המאפיינים האתניים הייחודיים מטשטשת את המשותף שבין קבוצות אתניות פריבילגיות לבין קבוצות מוחלשות, ובכך תורמת להאחרה.

5 להבחנה בין תפיסות של רגישות תרבותית לבין תפיסות ביקורתיות של תרבות בקרב עובדות סוציאליות יהודיות וערביות בישראל ראו Abu-Rayya et al., 2021.

זאת ועוד, היא מאפשרת לעובדות הסוציאליות לא להתמודד עם מעמדן הפריבילגי בחברה ועם מגבלות בראייה שלהן עקב השתייכותן לתרבות ההגמונית.

החברה הערבית בראי הגישות הביקורתיות

הגישות הביקורתיות מבקשות לערער על תפיסת החברה הערבית כחברה אחידה, שמאפייניה התרבותיים הם קבועים. אין הכוונה לבטל לגמרי את ההכרה במאפיינים תרבותיים, אלא להוסיף עליהם גם הכרה בתהליכים ההיסטוריים ובמבני הדיכוי ואי-השוויון אשר פועלים על החברה הערבית ומעצבים אותה. חוקרות ערביות ביקורתיות טענו כי הדיכוי המתמשך של החברה הערבית מעצים ומחזק את המבנים הפטריארכליים המקומיים (חסן, 1999; Shalhoub-Kervorkian & Daher-Nashif, 2013). לדוגמה, עצימת העין של הממסד ואי-אכיפת האיסור על פוליגמיה מאפשרים גידול בהיקף הנישואין הפוליגמיים (אבו-רביעה, 2022; יכימוביץ-כהן, 2022). כך גם באשר לאילוצים הכלכליים והפוליטיים. המחסור בקרקעות ביישובים הערביים וצמצום שטחי השיפוט שלהם מעודדים בנייה מעל בית ההורים, ובכך משמרים ומחזקים דפוס מגורים פטרילוקלי שבו האישה עוברת לגור לצד משפחת בעלה והופכת נתונה לפיקוחה (אבו טביך, 2009).

בהמשך לכך, חוקרות ביקורתיות מצביעות על תהליכי שינוי מואצים בחברה הערבית ועל התנגדות פנים-חברתית למבני כוח מסורתיים – משפחתיים, חברתיים, תרבותיים, כלכליים ופוליטיים. קיימים נתונים המצביעים על שינויים ביחסים הזוגיים ובתבניות של המשפחות העכשוויות (חירי ובנימין, 2021; עלי וגורדוני, 2009; Meler, 2017; Al-Naser, 2005). כך לדוגמה, שיעור הגירושין השנתי בחברה הערבית מצוי בעלייה ומתקרב לשיעורו בחברה היהודית: 1.8% בקרב יהודים, 1.6% בקרב מוסלמים, 1.0% בקרב נוצרים ו-1.3% בקרב דרוזים (הלשכה המרכזית לסטטיסטיקה, 2023). זאת ועוד, נשים (וגברים) עושים שימוש באסטרטגיות התמודדות והתנגדות אל מול כוחות שמרניים, פוליטיים, חברתיים וכלכליים, ואל מול אילוצים פטריארכליים (אבו רביעה-קוידר, 2010; אבו רביעה-קוידר ווינר-לוי, 2010; זועבי ואנסון, 2017; חירי, 2018; חירי ובנימין, 2021; יחיא-יונס, 2007; מלר, 2017; סער, 2007; עתאמנה, 2022; Abu-Rabia, 2011; Abu-Rabia-Queder, 2006, 2007; Herzog & Yahia-Younis, 2007; Athamneh & Benjamin, 2021). נשים פועלות באופן מתוחכם המאפשר להן לשפר את הסטטוס שלהן, להרחיב את מידת החופש שלהן ולהגמיש את הגבולות התרבותיים תוך כדי התמקחות עם הפטריארכיה והתנגדות לה (Abu-Lughod, 1988; Kandiyoti, 1990). בד בבד גם בקרב גברים ערבים ניתן לזהות תהליכי התנגדות למבנים פטריארכליים דוגמת משפחת המוצא, המשפחה המורחבת והחמולה, ושינוי לכיוון של אידאולוגיות ופרקטיקות שוויוניות בטיפול בילדים ובעבודת הבית – בעיקר בקרב זוגות מהמעמד הבינוני (חירי, 2018; חירי ובנימין, 2021).

הדיון הסוציולוגי הביקורתי בחברה הערבית חלחל לתחום העבודה הסוציאלית במידה מועטה בלבד, ולא התפתח דיון בדבר אופייה של התערבות אשר מביאה בחשבון, אלה לצד

אלה, את הערכים והנורמות המסורתיות, הקולקטיביסטיים והפטריארכליים, את ההטרוגניות והדינמיות של החברה הערבית, ואת המציאות הפוליטית-חברתית-כלכלית-מגדרית המעצבת אותה. פרספקטיבה תאורטית משולבת כזו אנו מאמצות במחקר זה.

מתודולוגיה

מטרת המחקר הנוכחי היא לבחון עם אילו אתגרים מתמודדות עובדות סוציאליות במחלקות לשירותים חברתיים בעבודתן עם אנשים בעוני, אילו גורמים מעצבים אותם, ואילו פרקטיקות נוקטות העובדות הסוציאליות אל מול האתגרים הללו. אנו מבקשות להבחין בין המשותף לעבודה הסוציאלית בכלל החברה הישראלית לבין הייחודי לעבודה עם פונים מהחברה הערבית, ולזהות את הגורמים המעצבים את האתגרים הייחודיים לחברה הערבית. המחקר נערך ב-5 מחלקות לשירותים חברתיים שפועלת בהן **נושמים לרווחה במרכזי עוצמה מורחבים** – תוכנית הדגל של הפרדיגמה של עבודה סוציאלית מודעת-עוני, שמטרתה קידום משפחות בעוני במגוון תחומי חיים, וכן סיוע במיצוי זכויות ופיתוח מענים קהילתיים ופרקטיקת מדיניות (קרומר-נבו ואח', 2019).

היישובים שהמחקר התבצע בהם נבחרו באופן שייתן ביטוי למציאות רבת-הפנים של החברה הערבית: כפר מעורב מוסלמי-נוצרי, כפר בדואי, יישוב גדול מעורב מוסלמי-נוצרי-דרוזי, יישוב גדול מוסלמי, עיר מעורבת יהודית-ערבית. בחירת היישובים ומערך המחקר נקבעו בשותפות עם ועדת היגוי, בהשתתפות נושאי תפקידים בכירים במטה הארצי של משרד הרווחה ובמטה הארצי של תוכנית **נושמים לרווחה**, וכן נציג של ארגון יהודי-ערבי לשינוי חברתי העוסק בקידום החברה הערבית.

הפנייה למנהלי המחלקות לשירותים חברתיים להצטרף למחקר נעשתה על ידי 2 החוקרות הראשיות. בשלב הראשון פנינו למנהלות של 5 מחלקות, אך 2 מהן לא נענו לפנייתנו בשל עומס מתמשך, מחסור בכוח אדם או מצבי משבר במחלקות. בשלב השני פנינו למנהלות של 2 מחלקות נוספות, והן הביעו רצון להשתתף במחקר. לאחר שנתנו את הסכמתן הראשונית ערכנו עימן פגישות אישיות, ובמהלכן הסברנו להן בפירוט את מטרת המחקר ומהלכו, וכן קיימנו איתן ריאיון. בשלב השלישי נפגשנו בכל מחלקה עם כל הצוות, והסברנו בפירוט את נושא המחקר. לאחר פגישה זו קיבלנו את שמותיהן של עובדות סוציאליות ספציפיות אשר עובדות עם משפחות בעוני, ופנינו אליהן בבקשה להתראיין. המחקר קיבל את אישור ועדת האתיקה של אוניברסיטת בן-גוריון בנגב וכן של משרד הרווחה. כל משתתפי המחקר חתמו על טופס הסכמה מדעת.

במסגרת המחקר רואיינו בראיונות מובנים למחצה 51 אנשי מקצוע, מהם 4 מנהלי ומנהלות מחלקות לשירותים חברתיים (במחלקה אחת רואיינה ראש צוות שמילאה את מקומו של ראש המחלקה), 7 ראשי צוותים, 34 עובדות סוציאליות ו-6 מלוות בתוכנית **נושמים לרווחה**.

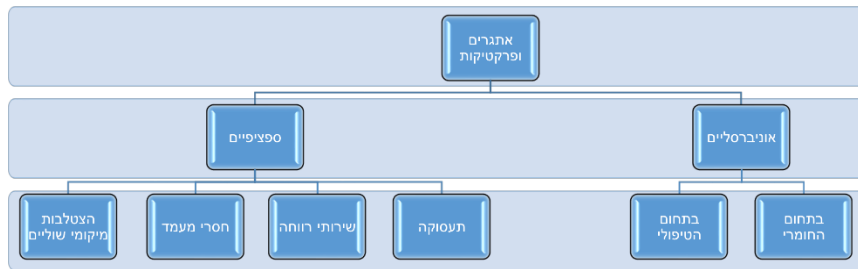
מרבית המרואיינות הן נשים (86%), כ-70% מהן מוסלמיות, 17% נוצריות, 8% דרוזיות ו-5% יהודיות. הגיל הממוצע של המרואיינות הוא 36.8 שנים (טווח 24–61, ס"ת 8.5), והוותק המקצועי הממוצע עמד על 11.8 שנים (טווח 0.2–35, ס"ת 8.9). יותר מ-40% מהמרואיינות הן בעלות תואר שני.

הראיונות התקיימו מדצמבר 2020 עד אוגוסט 2021, והתבססו על מדריך ריאיון שפותח בשיתוף עם עובדות סוציאליות ועם ועדת ההיגוי. בין השאלות שנשאלו: "ספרי לי על עבודתך עם משפחות החיות בעוני ותארי את המפגשים איתם"; "מתוך ניסיוןך, מהם האתגרים/החסמים העיקריים שאיתם מתמודדות משפחות החיות בעוני ביישוב שבו את עובדת?"; "האם תוכלי לתאר משפחה שלא הצלחת לסייע לה? מה היו הקשיים? איך התמודדת?"

הראיונות עם מנהלות המחלקות לשירותים חברתיים התקיימו בעברית, ונעשו על ידי 2 הכותבות הראשונות. כל שאר הראיונות התבצעו על ידי הכותבת הראשונה בערבית, מלבד 2 שנערכו בעברית. רוב הראיונות נערכו פנים אל פנים, ומיעוטם בזום. כל הראיונות הוקלטו, בהסכמת המרואיינות. עובדות סוציאליות הבקיאות בערבית ובעברית קיבלו הכשרה מצוות המחקר, שקלטו את הראיונות ותרגמו אותם לעברית. הכותבת הראשונה סקרה את השקלוטים ווידאה שהתרגום אמין. כדי לשמור על הפרטיות של משתתפי המחקר שונו או נמחקו כל הפרטים המזהים של המרואיינות ושל משפחות שהוזכרו בראיונות, וכן שמות היישובים שהשתתפו במחקר.

ממצאים

הנתונים נותחו בניתוח תמטי, בארבעה שלבים (Braun & Clarke, 2006): בשלב הראשון החוקרת השנייה קראה את כל השקלוטים, כתבה הערות ראשוניות וניתחה אותם באופן פתוח. בשלב השני קראו 2 החוקרות הנוספות כמה ראיונות, ובדיון משותף הסכימו על התמות ועל יחידות המשמעות המרכזיות. בשלב השלישי נותחו הראיונות בצורה מפורטת בהתאם לתמות וליחידות המשמעות שנקבעו, תוך כדי השוואה מתמדת בין ראיונות. בדיונים שקיימו החוקרות חודדו התמות ויחידות המשמעות. בשלב הרביעי קובצו תמות שונות יחד כדי ליצור את הניתוח הסופי. עץ הקטגוריות שזיהינו מתואר באיור 1.

איור 1: תמות וקטגוריות

נפתח את תיאור הממצאים בהצגת האתגרים המשותפים לעובדות סוציאליות בחברה הישראלית, ונמשיך בתיאור האתגרים הייחודיים לעובדות סוציאליות המטפלות במשפחות בעוני בחברה הערבית. התמות המציינות את האתגרים הייחודיים נבנו סביב ההקשרים התרבותיים או החברתיים שעיצבו אותם. עבור כל אתגר ייחודי נתאר את הפרקטיקות שנוקטות העובדות הסוציאליות כדי להתמודד עימו.

אתגרים אוניברסליים

המרואיניות תיארו 2 אתגרים מרכזיים המשותפים לכלל שירותי הרווחה בישראל: בתחום החומרי – קושי להיענות לצרכים חומריים, ובתחום הטיפולי – קושי להתמודד עם התנהגות של הפונים שהעובדת הסוציאלית תופסת כבלתי אדפטיבית.

אתגרים אוניברסליים בתחום החומרי

הקושי להיענות לצרכים חומריים קשור ב-3 גורמים. הראשון שבהם הוא המחסור במענים ובתקציב גמיש. אומנם בתוכנית **נושמים לרווחה** ובתוכניות אחרות הפועלות על פי העקרונות של עבודה סוציאלית מודעת-עוני יש תקציב גמיש, והוא מיועד, בין היתר, לסיפוק צרכים חומריים, אולם מרבית הפונים ומרבית העובדות הסוציאליות אינם נהנים מתקציב כזה. חוסר זה משותף לעובדות סוציאליות במחלקות לשירותים חברתיים בכלל החברה הישראלית.⁶

הגורם השני לקושי להיענות לבקשות חומריות קשור למצבים שבהם העובדים מסרבים לתביעתם של הפונים לסיוע חומרי. לדוגמה, עובדת סוציאלית מספרת כי אינה מסכימה לטענתם של פונים כי זכותם לקבל מענה חומרי דוגמת תווי קנייה. בפרט נכון הדבר כאשר לדעת העובדת מצבם אינו מצדיק זאת: "יש לי לקוחה שאומרת לי 'זה מגיע לי אפילו שיש לי

6 לסקירה היסטורית של התקציב הגמיש עד לשנים האחרונות ראו אצל גל ואח', 2019.

[...] כמו שמגיע לי חופשת לידה מביטוח לאומי. הם רואים שהרווחה היא הממסד ומחלקת תווי קנייה וזה מגיע להם. זה לא עוני, זה הזכות שלי" (עאידה, עו"ס).

הגורם השלישי לקושי להיענות לצרכים חומריים קשור לאופי הקהילתי של היישובים בחברה הערבית. בקהילות קטנות, שבין חבריהן יש גם קשרי משפחה, מענה חומרי הניתן לפונה אחד מביא אחריו פניות של אחרים, המבקשים את אותו מענה. הדבר נכון גם בקהילות קטנות בחברה היהודית. התוצאה היא שעובדות סוציאליות מביאות בחשבון את הקשרים המשפחתיים הרחבים של הפונה בהחלטה אם להעניק לו סיוע חומרי.

מגיעה האימא אליי, הגישה שלה הולכת לעובדת סוציאלית ואומרת לה, "עאידה נתנה לגישה שלי כרטיס". אז גם בין העובדים יש בלבול עד כדי כך שאנחנו יושבים ומדברים על תקציב, מחליטים לא לתת למשפחה הזאת, כי הם אומרים אחד לשני [...] הגענו למצב שאנחנו מחליטים למי לתת תקציב כדי לא להיכנס לבעיות (עאידה, עו"ס).

אם אני מחלקת שוברי מזון, אני מצפה לקבל חמישה טלפונים [...] "למה זה לקח ואני לא קיבלתי [...] למה נתת לזה ואני לא, מה הוא יותר טוב ממני?" אז אומרים אחד לשני. אין סודיות, למרות שאני מנסה שיהיה ביני לבין המטופל קשר ורקע סודי (אסמא, עו"ס).

מצב דברים זה יכול להביא למתח בין חברות לצוות, במקרה שניתן סיוע חומרי למשפחה שהחלטה המשותפת היתה שלא לתת לה סיוע: "פעם הגיעה אליי מישהי. העמיתה שלי בצוות נתנה לגישה. אמרתי לה, "מה קורה איתך? אמרתי לך אל תיתני למשפחה הזאת". גם בינינו אנחנו העובדים מתווכחים: "למה נתת? נכון שסיכמנו על משהו מסוים!!!" (עאידה, עו"ס).

אתגרים אוניברסליים בתחום הטיפול

אתגר משמעותי שהעובדות הסוציאליות מתמודדות עימו קשור להתנהלות של הפונים, בעיקר בתחום הכלכלי, שהם תופסות כבלתי אדפטיבית. העובדות הסוציאליות מתקשות לתת להתנהלות כזו פירוש שאינו מאשים או מבוסס על האחר. גם אתגר זה משותף לעובדות סוציאליות בחברה הערבית ובחברה היהודית. הקושי להעניק פרשנות אמפתית להתנהגויות הנתפסות כבעייתיות הוא מרכזי בכל עבודה טיפולית, אולם הוא נוכח במיוחד בעבודה עם משפחות בעוני, בשל הצורך להתמודד עם שיח ציבורי דומיננטי המאשים את העניים בעוניים (Lott, 2002). זינב, לדוגמה, מתארת את הבנתה כי מה שבמבט שטחי נראה כהתנהלות כלכלית חסרת אחריות אינו אלא התנגדות לעוני. מתוך כך היא מתקפת את מלחמתם של הפונים במחסור בהון סימבולי:

היא מההתחלה היתה כנה איתנו, אמרה שהיא רק לובשת בגדים חדשים, והילדים לובשים רק בגדים חדשים. כל פעם היא היתה מגיעה עם לבוש חדש. היתה משתפת

אותי שזה מתנה וכו', ואני משיבה ש"להפך מגיע לך, מגיע לך שכל הבגדים יהיו חדשים ומגיע לילדים" (זינב, עו"ס).

עובדת אחרת מתאמצת להעניק פרשנות אמפתית לצורך ברכישת מותגים. אומנם היא רואה זאת כביטוי של הצורך להפגין בפני אחרים מעמד, גם כאשר אין לו ביסוס כלכלי, אך גם כפיצוי על ילדות בעוני.

רוצים לפצות את עצמם. בסדר אני עני, אבל [...] "למה הוא ינהג אוטו ואני לא? למה הבן שלו ילבש חולצת Lacoste והבן שלי לא?" את מרגישה שהוא מתחיל להשתולל בכסף על מנת לפצות על זה שהוא עני או נולד בבית עני. זה נותן להם הון סימבולי. בנוסף לכל הנושא שופוני, התופעה שיש לי אוטו ויש לי חוב ואני יכול (סועאד, עו"ס).

במקרה אחר, עובדת בכירה מתארת סיטואציה בהדרכה שבה היא מסייעת לעובדת בצוות להבין את הפונה.

אנחנו צריכים לקבל את כל האנשים, אולי האישה הזאת שישבה אצלך בכיסא ואמרת לי מה היא עשתה, אולי עד שהיא הגיעה אליך אלוהים יודע מה עבר עליה, אולי הלכה לביטוח לאומי וצעקו בפנים שלה? אולי המנהלת לא שמעה אותה? אולי חמותה הציקה לה, עד שהיא הצליחה להגיע? [...] לכן צריכים לא להיות שיפוטניים בדבר שהם מביאים לנו באותו רגע. בטח יש מעבר (יסמין, עו"ס).

בכל המקרים הללו, העובדות מתארות פרקטיקה המבוססת על הניסיון לגייס אמפתיה ולהבין את ההקשר הסובייקטיבי להתנהלות הנתפסת כלא אדפטיבית.

אתגרים ספציפיים לחברה הערבית בתוך ההקשר החברתי, התרבותי והפוליטי

לצד הקשיים בהקשר החומרי ובהקשר הטיפולי המשותפים לכלל העובדות הסוציאליות בחברה הישראלית זיהינו גם קשיים ייחודיים לחברה הערבית. נתאר 4 אתגרים ייחודיים לחברה הערבית: מחסור בהזדמנויות תעסוקה, היעדר שירותי רווחה וטיפול נגישים, טיפול בחסרי מעמד, ותחושת זרות של העובדות הסוציאליות בהקשר של הצטלבות מיקומי שוליים.

מחסור בהזדמנויות תעסוקה

המחסור בהזדמנויות תעסוקה, אשר יכולות לאפשר מוצא מעוני, חוזר על עצמו בראיונות כחסם מרכזי המונע קידום של הפונים. יש לציין כי המרואיינות כמעט לא הזכירו בעיות במוטיבציה של פונים לצאת לעבודה, ואם הזכירו זאת, ההקשר היה של התערבות שבמהלכה חל שיפור במידת המוטיבציה. עם זאת, היתה בראיונות התייחסות רבה למחסור בהזדמנויות ריאליות לתעסוקה. אחד המנהלים ציין כי בהיעדר היצע של מקומות עבודה, מאמציהן של עובדות

סוציאליות להגביר את המוטיבציה של פונים להשתלב בשוק העבודה הוא לא רק בלתי יעיל, אלא גם מהווה שיתוף פעולה עם ההפליה המבנית בחברה הישראלית:

כל עוד אין אופציות תעסוקתיות בכפרים הערבים, כל התנהלות בקטע של העוני היא התנהלות שמשתפת פעולה עם המחסור הזה. מה אני עושה? למעשה אני גורם למקבלי החלטות במדינה להרגיש טוב שאני מקבל פרויקט של נושמים לרווחה. מה אומרים לי? "נתנו לו והכל בסדר". אבל אם היית ברגע מסוים מתנגד לדברים האלה, היית אומר "תיקחו אותם לעזאזל, אני רוצה עובד סוציאלי אחד איתי אבל תנו לי שני מפעלים" (כרים, מנהל).

מנהלת אחרת מתייחסת לחוסר היעילות שבקורסי הכשרה בהיעדר הזדמנויות תעסוקה: "אנחנו אומרים 'לתת להם חכות ולא דגים', אבל הבעיה היא שגם החכות שאנחנו נותנים לא תמיד יכולות לספק להם את הדגים, ובסוף אתה צריך לשים אוכל על השולחן" (יעל, מנהלת).

היעדר מקומות תעסוקה ביישובים עצמם מחייב את הפונים לעבוד הרחק מביתם, מה שהופך את יום העבודה לארוך במיוחד עד כדי פגיעה בילדים, במיוחד כאשר מדובר בעבודת נשים. העובדות הסוציאליות מוצאות את עצמן לכודות בין הרצון לתמוך בתעסוקת נשים כדרך להתגבר על מחסור כלכלי ולחזק נשים, לבין הצורך להגן על ילדים:

אצלנו בכפר יש לנו הזדמנויות עבודה מאוד מעטות, ואז האם נאלצת לצאת מחוץ ליישוב, להתעורר בשעה ארבע או חמש, אפילו לפני זה, ולחזור בערב בשעה חמש-שש. היו לנו כמה מקרים שעודדנו, והבת עברה התעללות מינית מהשכנים, והאם בעבודה. אנחנו לא רוצים שמשוהו יבוא על חשבון משוהו אחר, אז המקום הזה מכניס אותנו שוב לדילמה ומורכבות (בסמה, עו"ס).

היא עובדת [...] אבל משלמת מחיר עוד יותר גרוע מהעוני עצמו. תעסוקה פוגענית פוגעת בילדים. וזה הדילמה הכי קשה. איך אנחנו מלמדים אנשים לצאת מהעוני אבל לא ליפול בפח יותר קשה מהעוני עצמו (פרידה, עו"ס).

ההיקף המצומצם של אפשרויות תעסוקה מביא גם בעלי מקצוע לעבוד בעבודה בלתי מקצועית ובלתי מתגמלת.

האישה למדה משהו ברפואה משלימה [...] והיא נאלצה לעבוד בניקיון. כמה באמת את יכולה להחזיק אותה שהיא תוכל לעבוד בניקיון, ולתמוך ולהגיד לה שמה שאת עושה זה משהו מאוד מכובד ומשהו מאוד גדול! תוך שנה אם היא לא תמצא עבודה שמתאימה לה היא תמשיך באותו קצב? אני חושב שלא (חמזה, עו"ס).

פרקטיקות מקצועיות להתמודדות עם המחסור בהזדמנויות תעסוקה

העובדות הסוציאליות מתארות 4 פרקטיקות שונות שהן נוקטות בהקשר של תעסוקה:

1. **הנעת פונים לצאת לעבוד וסיוע בזיהוי יכולותיהם ובאמונה בהן.** בשל ההזדמנויות המצומצמות, ההנעה של פונים לעבוד מחייבת גם להעריך את נכונותם ואת יכולתם לצאת לעבוד מחוץ ליישוב. במקרה של נשים, היא מחייבת לעיתים גם התמודדות עם הגבר כדי לקבל את הסכמתו. "יש הרבה מקרים שבאמצעות תהליך, הגברים משתכנעים ונפתחים לאופציה כי נשותיהם תצאנה לעבוד. ואני יודעת שזה לא קל עבורם [...] אומרים 'אוקיי, צאי לעבוד אבל תזכרי שאני זה שמחזיק את המושכות בידיים'" (ראניה, עו"ס).
2. **סיוע בהפניה ובמימון הכשרות מקצועיות,** כולל לימודי עברית, למי שזקוקים לכך. אחת העובדות הסוציאליות אף סיפרה כי נשים שלמדו עברית ביקשו ללמוד גם אנגלית.
3. **הגברת המודעות של הפונים לזכויותיהם בתחום התעסוקה,** כדי למנוע עבודה בתנאי העסקה פוגעניים: "אני תמיד לא מקבלת שהם יעבדו בלי הזכויות שלהם. אני אומרת להם 'תעבדו חודש חודשיים עד שנשיג עבודה עם זכויות. אנחנו נמשיך לחפש עבודה יותר טוב עם תלושי' (בושרא, עו"ס).
4. **התנעת יוזמות להקמת עסקים ביתיים.** בקרב נשים בדואיות בנגב ונשים דרוזיות בצפון, הכשרות מקצועיות רבות התקיימו בשכונה המגורים, כדי לאפשר את השתתפותן של נשים שהמשפחה והקהילה מגבילות את חופש התנועה שלהן.

יש לי קבוצת נשים דרוזיות דתיות. פנתה אליי מישהי אדוקה מתוך הקבוצה שרצתה ללמוד תפירה. אמרתי בואי נבדוק יחד. היא לא יכולה לעבוד מחוץ לבית, זאת מציאות. אז חיפשתי וחיפשתי אין מקום ביישוב שמלמד תפירה [...] לפתע מישהי אחרת מקבוצת הדרוזיות פנתה אליי רוצה ללמוד תפירה [...] התחלתי לבדוק איך אני יכולה לפתוח קורס מותאם לנשים האלו, כלומר 90% שלא יכולות לצאת מבתיהן או שהן צריכות ללוות קרוב משפחה [...] באמצעות קרן מיוחדת פתחנו קורס שהשתתפו בו 12 נשים. ואפילו היו פעילים שעזרו בכל נושא הבאת הנשים מהבתים לעוצמה באוטו בתשלום, ויש כאלה שהסיעו אחד את השני. חמש-שש נשים מהן התחילו לעבוד מהבית (ראניה, עו"ס).

אם מגיעים במנטליות של "אני לא רוצה שאשתי תצא" [...] אז יש אפשרות להתקדם מהבית. עוזרים להם למצוא עצמם במשהו שאוהבים מהבית (זינב, עו"ס).

היום קורס המטפלות נעשה בשכונות שגרות בהן משפחות סגורות [...] אם מישהו נכנס אליהם ממשפחה אחרת יש רגישות מסוימת [...] "ההורים שלך לא מאשרים לכן שאתן תצאו ותעבדו, אנחנו לא שוכחות אתכן ואנחנו ניתן לכן תנאים נוחים כך שתוכלו לעבוד". יהיה מעון וישתלבו בקורס ויעבדו במעון (עזיזה, עו"ס).

אל מול המחסור בהזדמנויות תעסוקה והחסמים התרבותיים לעבודת נשים מתגלות אפוא פרקטיקות מגוונות המשלבות הבנה של החסמים החברתיים, רגישות תרבותית, יצירתיות ופרו-אקטיביות. הפרקטיקות הללו מלוות בתסכול מתמשך עקב חוסר היכולת של המרואיינות להביא לשינוי מבני יסודי בשוק התעסוקה ובמחסור בהזדמנויות תעסוקה, אשר מייצרים הפליה מוסדית.

היעדר שירותי רווחה וטיפול נגישים לחברה הערבית

בדומה למחסור בהזדמנויות תעסוקה, המרואיינות מתארות גם קושי להיעזר בשירותים טיפוליים בשל הזמינות הנמוכה של שירותים מותאמים לצורכי החברה הערבית. קיים מחסור בשירותים ליעוץ או לטיפול נפשי שיש בהם מטפלים דוברי ערבית, או שדרכי הטיפול שלהם מותאמים לצרכים של החברה הערבית: "לטיפול זוגי באופן כללי מעבירים לתחנה מרוחקת. ולפעמים מתקשים שם. אין דובר ערבית ואם רואים שהמשפחה יכולה להסתדר באופן פרטי אז מפנים למטפל זוגי או משפחתי שהם ישלמו. לא פשוט (עביר, עו"ס).

גם משך הזמן המוגבל המוקצה לטיפול אינו מתאים לצורכי החברה הערבית, שכן הנטייה שלא לפנות לגורמי עזרה, הקושי לחשוף רגשות, חוסר האמון במוסדות מדיניים פורמליים והקושי לגייס את בני המשפחה לטיפול מחייבים תהליכים ארוכים.

במגזר הערבי אנחנו לא פתוחים לדבר על משהו בתוכנו, על מה שעברנו, על רגשות. למה? כי זה בא מאלוהים. הוא החליט וזה הגורל שלנו. כדי לשנות תפיסה מדובר בתהליך, לשנות את התפיסה ואת הערכים האלו ולקח זמן, וזה מה שמייחד אותנו והסיבה למה לוקח יותר זמן ליצור שינוי (עמרן, עו"ס).

נותנים לי שנה, שמהם שישה חודשים אני צריכה לרכוש אמון עם הצעיר או הצעירה כדי שיבוא למפגשים פרטניים אינטנסיביים, כדי להבין את הנטיות שלו, כדי שנשב לבחון ביחד מה הוא רוצה, מה הכיוון שלו והיעדים שלו וההתלבטויות שלו [...] יש פער בין הדברים שנותנים והתקופות ומי קובע אותם ואיך קובעים אותה ובאיזה אופן (פאיזה, עו"ס).

עמרן טען כי שירותי הרווחה מתוכננים בהתאמה לחברה היהודית, ואינם מביאים בחשבון צרכים ייחודיים של החברה הערבית:

משרד הרווחה נותן לנו שירותים שהם יותר מותאמים לחברה היהודית ולא לחברה הערבית [...] למשל בתגבורים בבתי ספר אצל היהודים זה עד השעה שש. אצל ערבים זה בחיים לא יהיה עד השעה שש [...] מאחר והתפקידים הבכירים מאוישים על ידי יהודים הם מפתחים שירותים שהם יותר אוניברסליים שאולי מתאימים לחברה הערבית ואולי לא (עמרן, עו"ס).

פרקטיקות להתמודדות עם המחסור בשירותי רווחה נגשים

כאשר מדובר בשירותים שהם חיצוניים למחלקות לשירותים חברתיים, ההתמודדות של העובדות עם המחסור בשירותי רווחה מתאימים היא מצומצמת ביותר. בכל הנוגע למה שקורה במחלקותיהם, המרואיינים התייחסו לכך שבתוכניות הפועלות לפי מודל ארצי הם משיגים גמישות ומצליחים לבצע התאמות ספציפיות בעזרת גורמי הפיקוח במשרד הרווחה.

אנחנו מנסים להתאים כל תוכנית שאנחנו מביאים לצורך ולתרבות פה, אם זה בבתים חמים, **נושמים** או **עוצמה**, לפי הצרכים של החברה פה [...] למשל יש לנו תוכנית מסוימת אנחנו אומרים שזה לא מתאימה לתרבות וזה מה שאנחנו עושים עם המפקחים עם אישור משרד הרווחה [...] אנחנו כן רוצים את התוכנית אבל חשוב שנתאים אותה (ענאיה, עו"ס).

במקרה אחר סיפרה מרואיינת כי בכוונתה להציע להוצאה לפועל לשלב סטודנטים דוברי ערבית כמגשרים וכמתווכים לאוכלוסייה, לאור ריבוי המשפחות ביישוב שיש להן חובות גדולים:

ל-50% ביישוב יש תיקים בהוצאה לפועל. זה האחוז הכי גבוה בישראל [...] אין עובד ערבי בהוצאה לפועל הקרובה למרות שכל האוכלוסייה ערבים [...] אחת מההצעות שאני רוצה להגיש להוצאה לפועל, בואו נעשה פיילוט, שיהיו סטודנטים ערבים תמורת מלגה מהמדינה. יהיה מישהו ערבי או שניים שיהיו נוכחים כדי שהתקשורת תהיה יותר קלה, ואולי נעשה פיילוט שהם ייזמו ויפנו לאנשים [...] בוא להסדיר את החוב, שנעשה לכם פגישה [...] אולי נצליח לעשות את הצעד הפשוט הזה ונחולל שינוי (מירה, עו"ס).

מרואיינות ציינו גם את הצורך בהכשרת עובדים סוציאליים לעבודה בחברה הערבית במסגרת ההכשרה האקדמית והמקצועית.

טיפול באנשים חסרי מעמד

סוג אחר של קשיים שהעובדות הסוציאליות מתמודדות איתם קשור בעבודה עם משפחות שבהן אחד מבני הזוג אינו אזרח ישראלי. הדבר בעייתי במיוחד כשמדובר בבני זוג שאינם יהודים שמוצאם ברשות הפלסטינית, והם משוללי זכויות סוציאליות בסיסיות בישראל, דוגמת ביטוח בריאות וקצבאות. כאשר מדובר באישה חסרת מעמד, הריחוק ממשפחת המוצא ומהקהילה האורגנית שלה הופך אותה פעמים רבות לחסרת כל תמיכה, ולפגיעה ביותר להתעמרות מצד משפחת הבעל. כאשר האישה היא בעלת אזרחות ישראלית (או תושבת מזרח ירושלים בעלת מעמד תושב), נישואין לבן זוג מהגדה המערבית מובילים פעמים רבות לשלילת זכויותיה האזרחיות, בשל ההנחה שלאחר הנישואין נשים עוברות להתגורר ליד משפחת הבעל (דעיף, 2007). תופעת הנישואין לבני זוג חסרי מעמד קיימת במיוחד ביישובים הקרובים פיזית לשטחי הרשות הפלסטינית, כמו הנגב ואזור המשולש.

כל זמן שהיחסים בין בני הזוג הם תקינים, וכל בני המשפחה בריאים ואינם מתמודדים עם בעיות בריאות מיוחדות, המשפחות מצליחות להתקיים. אך כל קושי בבריאות או בתעסוקה, או בעיה ביחסים, מובילים לאיום בגירוש ובפְּרָדה מהילדים. כאשר האישה בעלת אזרחות ישראלית והגבר חסר מעמד צעות בעיות מכיוון שבני הזוג אינם יכולים להיות רשומים כנשואים. כאשר יש להם ילדים, רשויות המדינה מגדירות את האישה כרווקה בעלת ילדים, מה שאינו מקובל בתרבותה.

במידה ויש לה תעודת זהות [ישראלית] אז מנסים מול ביטוח לאומי להוציא לה כאילו שהיא אישה ידועה בציבור וזה לא פייר בשבילה שהיא ידועה בציבור, כי מבחינה תרבותית יש לה ילדים מחוץ לנישואים. או שיש לה גבר אבל זה לא חתונה פורמלית. אז מנסים כל מיני דרכים ולפעמים לא מצליחים, במיוחד כאשר האישה אין לה תעודת זהות (סלווא, עו"ס).

המצב חריף במיוחד כאשר מדובר בזוגות שבהם הגבר הוא אזרחי ישראלי והאישה חסרת מעמד, שכן במקרה של קשיים ביחסים בין בני הזוג הקהילה תומכת בגבר בן הקהילה, ואילו המדינה באמצעות החוק מהווה איום ממשי עבור האישה, שכן הגירושין עלולים להביא מיידית לגירושה מישראל ולגרום לה, במקרים מסוימים, לאבד את ילדיה (דעיין, 2007).

פרקטיקות לטיפול באנשים חסרי מעמד

בהיעדר זכויות המעוגנות בחוק, המרואיינות מספרות כי הן משתדלות להכיר היטב את התקנות והחוקים הרלבנטיים כדי למצוא בהם פרצות שיאפשרו לסייע לפונים, וכי הן משתמשות ביצירתיות וברצון טוב כדי לאתר אפשרויות סיוע. כך לדוגמה מתוארת יוזמה מקומית ביישוב בדואי לצמצום ההוצאה המשפחתית על ירקות באמצעות גידול עצמי:

יש לנו פרויקט חממה שבו אנחנו מאפשרים ומסייעים למשפחה בהוצאות של ירקות עונתיים. הם מגדלים את זה [...] לאט-לאט זה מתפתח יותר אצל משפחות לא בדואיות ויותר אצל משפחות פלסטיניות חסרת מעמד, שלא יכולות לפנות לביטוח לאומי [...] החברה לא יכולה להרשות לעצמה שמשפחות יחיו בחרפת רעב (כרים, עו"ס).

התיאורים של אתגרי הטיפול באנשים חסרי מעמד ממחישים את המדיניות המפלה במלוא עוזה, באשר נישואין לאזרח ערבי אינם מקנים זכויות אזרחיות כמו נישואין לאזרח יהודי. מול האתגרים האלה ניצבות העובדות הסוציאליות ללא כלים פורמליים, ומתמודדות באמצעות יוזמות אישיות, יצירתיות ועמדה פרו-אקטיבית. סוגיית חסרי המעמד מדגישה מחד גיסא את הצורך ברגישות תרבותית כדי להבין לעומק את מצבם של הפונים, ומאידך גיסא היא חושפת את מגבלותיה של הרגישות התרבותית, כשזו אינה כוללת מודעות פוליטית-חברתית-כלכלית לצורך במענים ברמת המדיניות.

הצטלבות מיקומי שוליים: תחושת זרות של העובדת הסוציאלית

החברה הערבית אינה חברה הומוגנית, ומדברי המרואיינות עולים הבדלים בין קהילות ערביות בדואיות בנגב לבין קהילות ערביות בצפון, בין קהילות ערביות דרוזיות לבין קהילות מוסלמיות ונוצריות, ובין קהילות החיות בערים מעורבות לבין קהילות קטנות ופריפריאליות. ממצאינו מצביעים על כך שגם עובדות סוציאליות ערביות חשות זרות במפגש עם קהילות ערביות שונות מזו שהן משתייכות אליהן. המרואיינות קשרו את תחושת הזרות לכך שהקהילה שלהן ליברלית יותר מזו של הפונים אליהן, המשתייכים לקהילה פטריארכלית ומסורתית. נראה שהמפגש עם משפחות וקהילות פטריארכליות מעורר בעובדות אי-שקט רב וקושי גדול. הן מתקשות להבין את האיסורים המוטלים על תנועתן של נשים או על הימצאותן במרחב הדיגיטלי. מספרת עובדת סוציאלית ערבייה מהצפון העובדת בקהילה בדואית בנגב:

הדבר הכי שמגביל אותי ומונע אותי ביותר הוא שדברים שאתה חי איתם ומרגיש שהם טבעיים ורגילים, הצד השני מסביר לך שלא, שזה לא דבר רגיל וטבעי. לדוגמה [...] שהיה אסור לאישה לצאת לעבוד בחוץ. הייתי אומרת מה הבעיה? הולכת באוטובוס וחוזרת באוטובוס. תפיסת החיים השונה מתסכלת אותי (אמל, עו"ס).

במקרה אחר מתארת מרואיינת את הקושי לעבוד עם קהילה דרוזית:

אצל הדרוזים יש מנהגים שונים מהמוסלמים והנוצרים. אישה דרוזית דתייה לא יכולה לנהוג, או להיות באוטו עם גבר אלא אם בנה מלווה אותה או קרוב משפחה אחר מדרגה ראשונה [...] הן לא יכולות לעבוד במקום בו יש גברים, אפילו היא לא יכולה אפילו לעשות הקלטת ואטסאפ כדי שקולה לא יישמע (ראניה, עו"ס).

מרבית המרואיינות מייחסות את תחושת הזרות להבדלי התרבות (לדוגמה, בינן לבין הבדואים) או הדת (בינן לבין הדרוזים). אולם ניתן לראות כי תחושה זו היא תוצר של הצטלבות מיקומי שוליים (Crenshaw, 2017), והיא קשורה במידה רבה לא רק להבדלי דת ותרבות אלא להבדלי מעמד. הפונים שהעובדות הסוציאליות פוגשות משתייכים לקבוצה מעמדית מוחלשת ביותר בתוך קהילות דתיות ותרבותיות מוחלשות. הקבוצה המעמדית שהפונים משתייכים אליה היא פטריארכלית ושמרנית יותר מהקהילה הערבית בכללה, שיש בה מגוון של תפיסות בדבר יחסי מגדר וצורות חיים.

מרואיינת אחרת מתרחקת מההסבר הדתי והתרבותי. לדעתה, עצם העובדה שהיא מתגוררת ביישוב אחר הופכת אותה לזרה בעיני הפונים. היא מתארת את הרגישות של משתמשי השירותים כלפי האופן שבו היא מסתכלת עליהם, ואת חששם כי הזרות שלה (שמקורה במקום המגורים שלה, ולא בשייכות דתית או אתנית) עושה אותה מתנשאת ושיפוטית כלפיהם.

אני זהירה יותר מעובדת סוציאלית בת הכפר [...] כי אפילו אם בת הכפר היתה לה טעות מסוימת זה לא [נתפס] כמו הטעות של הבת מחוץ לכפר [...] מי שטועה מבפנים

תופסים את זה כטעות מתוך אי תשומת לב, אבל מישהו מבחוץ נתפס כאילו "מה, את באה לשנות את התרבות?" (עזיזה, עו"ס).

פרקטיקות להתמודדות עם תחושת הזרות

המרואיינות מתארות עיסוק רב בהתמודדות עם תחושת הזרות ועם הביקורת שלהן כלפי גילויי פטריארכליות קיצוניים. הן תופסות את העבודה עם גברים ואת בניית יחסי האמון עימם כתנאי הכרחי לכך שהגברים יאפשרו לנשותיהן להשתתף בתהליכי טיפול או העצמה.

לא קל לגייס גברים, אבל הצלחתי להפנים שאם אנחנו רוצים לעשות שינוי במשפחה הזאת צריכים להגיע לגבר, כי הגבר בסופו של דבר הוא המחליט והקובע. אם את נותנת לו את המקום שלו ואומרת לו שאתה המחליט והאחראי וכל שינוי שקורה במשפחה הזאת לך יש חלק גדול [...] ואתה עמוד השדרה של הבית וכל מה שקורה, כדי שהוא יעזור שהתהליכים יתקדמו, ולא יעכב תהליכים (יסמין, עו"ס).

המרואיינות תיארו גם התמקדות בפרקטיקות של מיצוי זכויות אקטיבי ושל הכשרות תעסוקתיות כאמצעים יעילים ליצירת קשר עם גברים ולרכישת אמונם.

היום אני יכולה להגיד שזה אחד ההישגים שלנו פה, שהגברים כבר מגיעים לפה וקל למשוך אותם לפה כי אנחנו תמיד מתמקדים בעניין הכלכלי: בוא נראה איך אפשר לעזור בחובות, איך אפשר לסייע בתעסוקה, להוסיף לך עוד עבודה, להוציא אותך לאיזשהו קורס. אנחנו מושכים אותם כך ואז לאט לאט האנשים מה שנקרא מתאהבים אולי, ומבינים שבסופו של דבר שזה בשבילם ונכנסים איתם יד ביד לתהליך (איריס, עו"ס).

דיון

במחקר זה ביקשנו לבחון את האתגרים העומדים בפני עובדות סוציאליות בחברה הערבית ואת הפרקטיקות שהן נוקטות כדי להתמודד עימם, תוך כדי הבחנה בין המשותף לעבודה הסוציאלית בכלל החברה הישראלית לבין הייחודי לעבודה עם פונים מהחברה הערבית. עוד ביקשנו לזהות את הגורמים המעצבים את האתגרים הייחודיים לחברה הערבית.

בהשוואה בין האתגרים המשותפים לעובדות סוציאליות בישראל לבין אלה המייחדים את העובדות בקרב החברה הערבית מצאנו כי בין העוני בחברה הערבית לבין העוני בחברה הכללית יש קווי שוני וקווי דמיון. עובדות סוציאליות בכלל החברה מתמודדות עם הקושי להיענות לצרכים חומריים ועם הקושי להציע פרשנות אמפתית להתנהגויות של הפונים שנדמות לא רציונליות ולא יעילות, בעיקר בהקשר הכלכלי (קרומר-נבו, 2022). עם זאת, האתגרים הייחודיים לעובדות סוציאליות בחברה הערבית שופכים אור על החסמים

הפוליטיים-חברתיים-תרבותיים הייחודיים הקשורים להפליה מבנית כלפי החברה הערבית. עוני הוא מצב של דיכוי בפני עצמו; הוא מייצר חסמים מבניים במציאות, ובהם חסם להשגת דיור, בריאות, חינוך או תעסוקה ברמה נאותה. נוסף על כך הוא פוגע פגיעה מתמשכת ברמה הבין-אישית והאישית, שכן אנשים בעוני חווים טראומה עיקשת (זיו, 2012), מיקרו-אגרסיות, האחרה והדרה. במקרה שלפנינו יש להוסיף להיבטי הדיכוי הללו גם היבטים הקשורים למצב הדיכוי המתמשך, להפליה ולהדרה של החברה הערבית.

ממצאינו מחדדים את השפעתם של החסמים המבניים העומדים בפני פונים מהחברה הערבית בשל הצטלבות מצבי הדיכוי. הממצאים מחזקים ממצאי מחקר קודם שערכנו, המבוסס על דיווחיהן של עובדות סוציאליות ערביות בסיטואציות של הדרכה, ולפיהם משפחות בעוני מתמודדות עם חסמים רבים ברמה סוציו-פוליטית לאומית ומקומית, סוציו-תרבותית ומשפחתית, וכי אלה התעצמו מאז תקופת הקורונה (Khoury & Krumer-Nevo, 2023). ממחקרנו עולה אפוא כי החסמים העומדים בפני המשפחות עומדים גם בפני העובדות הסוציאליות בבואן לסייע להם.

ראש וראשון לחסמים אלו הוא חסם התעסוקה. ניסח זאת בצורה הקולעת ביותר המנהל שאמר שהוא מעדיף להישאר עם עובד סוציאלי אחד במחלקתו ולקבל 2 מפעלים בקרבת היישוב. בשל היותה מובלעת אתנית, הזדמנויות התעסוקה הסבירות בתוך הכלכלה הערבית המקומית הן דלות, מה שעלול להגדיל את האבטלה או לגרור העסקה במשרות שאינן הולמות את ההון האנושי של המועסקים (חיטאב, 2009). שיעור התעסוקה בקרב גברים ערבים בגיל העבודה נמוך מזה של היהודים – 76.4% ו-86.2%, בהתאמה (הלשכה המרכזית לסטטיסטיקה, 2023) – אך הוא לבדו אינו מסביר את שיעורי העוני הגבוהים. כדי להבין את תמונת הזדמנויות התעסוקה יש לבחון גם את סוג ואיכות המשרות ואת תנאי ההעסקה, ואלו נמוכים ביותר בחברה הערבית לנוכח מחסור בהון אישי, מערכת חינוך ירודה ומגורים בפריפריה (משרד הכלכלה והתעשייה, 2021).

גם לנגישות של תחבורה ושל שירותי חינוך לגיל הרך, שהיא חסרה מאוד ביישובים הערביים (Khoury & Krumer-Nevo, 2023), יש השפעה ישירה על מצב התעסוקה, בפרט של נשים. שיעור התעסוקה של נשים ערביות הוא נמוך בהרבה משל נשים יהודיות – 43.6% ו-86.8%, בהתאמה (הלשכה המרכזית לסטטיסטיקה, 2023). מכיוון שמדובר בשיעור נמוך גם בהשוואה לשיעור התעסוקה הממוצע בקרב נשים בעולם הערבי (גיברין ואחי, 2010), נדרשת בחינה מעמיקה של הסיבות למצב דברים זה. ממצאינו מורים כי המחסור בהזדמנויות תעסוקה מאלץ נשים לצאת למקום העבודה שלהן בעיר אחרת השכם בבוקר, ולשוב בשעות הערב. בהיעדר שירותי חינוך מותאמים לילדים הן משלמות על כך מחיר כבד, עד כדי כך שהעובדות הסוציאליות מתלבטות אם לעודד נשים לצאת לעבוד.

חסם ניכר אחר בדרכן של נשים לתעסוקה הוא החסם הפטריארכלי, כלומר, צורך בהסכמת הבעל ליציאתן לעבודה. זו דוגמה מובהקת להצטלבות מצבי דיכוי, שבה למצבי הדיכוי האחרים נוסף גם הדיכוי המגדרי.

מצבם של אנשים חסרי מעמד חוקי בישראל הוא דוגמה נוספת להצטלבות של מצבי דיכוי קיצוניים שונים. בשל הקונפליקט הלאומי, נמנעת מאנשים אלו כל אפשרות לזכות במעמד חוקי בישראל. הדבר הופך אותם לפגיעים ביותר לעוני ומחליש, כמובן, גם את מעמדם במשפחה ובקהילה. העובדות הסוציאליות מוצאות את עצמן מנסות לסייע להם בלי שיש בידיהן כלים יעילים לכך.

בהשוואה לחברות מערביות, אשר דוגלות, במוצהר לפחות, בשוויון מגדרי, החברה הערבית היא פטריארכלית יותר. עם זאת, לאור הנתונים על אודות מגמות של שינוי בהקשר זה, ועל נטייה לכיוון של שוויון מגדרי, בעיקר בקרב משפחות מהמעמד הבינוני (חירי, 2018), יש מקום לבחון אם ניתן להבין את הפטריארכליות בחברה הערבית גם על רקע של הצטלבות מיקומים חברתיים, שמעמד חברתי-כלכלי ממלא בהם תפקיד מכריע (Tarrant, 2021). יש הטוענים כי עוני ושוליות מחזקים את המבנים הפטריארכליים, את יחסי המגדר השמרניים ואת מערכות היחסים הנורמטיביות של שליטה מינית, באמצעות מתן עדיפות לתפקידו של הגבר כמפרנס על פני התפקיד הפסיבי שמיוחס לנשים (Hochschild, 1989; Tarrant, 2021). גברים הדוגלים ביחסי מגדר שוויוניים ולוקחים חלק בעבודת הבית הם בעיקר גברים משכילים שאינם עובדי כפיים (רינאווי, 2003). כלומר, יש לבחון אם הפטריארכליות בצורותיה החריפות ביותר, כמו איסור על יציאה לעבודה, היא מאפיין מובהק של התרבות הערבית, או שהיא מאפיין תרבותי המתחזק במפגש שלו עם מעמד נמוך.

העובדות הסוציאליות שהשתתפו במחקר נטו לפרש את הפטריארכליות כביטוי של דתיות (בקרר הדרוזים) או אתניות (בקרר הבדואים), וכמעט שלא נקטו פרשנות מעמדית המתייחסת להשפעתו של המעמד החברתי-כלכלי על התרבות. בכך הן מאמצות גישה מהותנית וא-פוליטית של המושג **תרבות**. גם במחקר אחר נמצא כי מרבית העובדים הסוציאלים, היהודים והערבים, העובדים בערים מעורבות (לכו, ירושלים, וחיפה) נקטו שיח אוניברסלי א-פוליטי או שיח של מיומנות תרבותית. רק מי שעבדו במזרח ירושלים, אזור שהקונפליקט הלאומי בו חזק יותר מבכל אזורי המחקר, נקטו תפיסה פוליטית של התרבות וקישרו אותה למצבי דיכוי שונים (Abu-Rayya et al., 2021).

הפטריארכליות מסתמנת במחקרנו כהיבט קריטי אשר גורם לעובדות סוציאליות לחוש שונות או זרות כלפי הפונים. אפשר שחוויה זו קשורה לכך שהן שייכות למעמד בינוני, וכן לסוציאליזציה המקצועית שלהן, המדגישה את ערכי השוויון בכלל, ואת ערכי השוויון המגדרי בפרט. בהקשר זה, ג'מאל-עבוד ובלית-כהן (2019), אשר ראינו עובדות סוציאליות ערביות העובדות עם גברים ערבים במרכזי ילדים-הורים, מצאו כי העובדות עושות מאמצים להתאים את עצמן למאפיינים התרבותיים של הגברים, אך הן רואות בכך ויתור על עקרונות מקצועיים.

כאמור לעיל, אנו סבורות כי כדי להבין את אתגרי העוני בחברה הערבית אין די בהבנת התרבות הערבית, אלא יש הכרח בהבנה חברתית-מערכתית-פוליטית. במובנים מסוימים צדקו מנהלי המחלקות שטענו כי התוכניות לטיפול בעוני המוצעות להם אינן מתאימות למציאות המורכבת שהם מתמודדים איתה. עם זאת, לא נראה שהמענה לבעיה שהם הציגו יהיה בדמות הגברת הרגישות התרבותית, שכן המרואיינים במחקרנו ידעו להפעיל רגישות למאפיינים התרבותיים של הפונים שלהם. העובדות הסוציאליות, וכך גם הפונים, אינן זקוקות רק למודלים טיפוליים ייחודיים, אלא לשינוי מבני-פוליטי-חברתי-וכלכלי שיאפשר להן להתמודד עם החסמים הפוליטיים, החברתיים והכלכליים המעצבים את המציאות שהן פועלות בתוכה. בעיקר נדרשים פיתוח של הזדמנויות תעסוקתיות, שירותי טיפול וחינוך מותאמים והסדרת מעמדם של בני זוג חסרי זכויות.

שינוי מבני כזה אינו נראה באופק, והעובדות הסוציאליות שהשתתפו במחקר כמעט שלא תיארו עיסוק בערוצים שונים של השפעה על מדיניות שאמורה להוביל לכיוון זה. המרואיינות נקטו בעיקר פרקטיקות מגוונות של סיוע פרטני, קבוצתי וקהילתי. הן תיארו מודעות גבוהה להקשר המשפחתי והתרבותי של הפונים וניסיון מתמשך לפעול למען שינוי, בלי לערער במישרין על מוסכמות חברתיות. ההשקעה הרבה ביצירת אפשרויות תעסוקה לנשים בבתיהן, בגיוס גברים לקשר ובפתרון נקודתי של בעיות של אנשים חסרי מעמד היא הוכחה לכך שהעובדות הסוציאליות מהלכות בזירות בין התנגדות עקיפה לבין מיקוח, הן אל מול הממסד הן אל מול הנורמות השמרניות בחברה הערבית. בכך הן מזכירות את אסטרטגיות המיקוח שנשים ערביות נוקטות כדי להשיג שינוי בנורמות ובערכים שמרניים בלי לערער עליהם בגלוי. נשים פורצות דרך עושות שימוש באסטרטגיות כאלו; לדוגמה, מבקשות את הסכמת האב ואת תמיכתו כדי להשיג השכלה גבוהה (Abu-Rabia-Queder, 2007), או עוטות רעלה כדי להשיג חופש תנועה וניידות (Abu-Rabia-Queder, 2006). אסטרטגיות כאלו נמצאו יעילות מכיוון שהן מאפשרות לנשים להשיג שינוי במציאות תוך כדי שמירה על שייכות משפחתית וחברתית, ובלי לשלם את המחיר הכרוך באתגור ישיר של מוסדות כוח חברתיים. בדומה לנשים פורצות הדרך בחברה הערבית, העובדות הסוציאליות נוקטות אסטרטגיות של התמקחות עם הפטריארכיה, יצירתיות בשימוש במיצוי זכויות וסיוע חומרי, אך אינן עוסקות בשינוי מדיניות ובהתנגדות ישירה להפליה, להדרה ולא-שוויון ברמה המקומית והארצית.

מגבלות המחקר

למחקרנו 3 מגבלות מרכזיות: הראשונה מקורה בכך שאף שניסינו לפרוס במחקר את הרב-גוניות של החברה הערבית, לא ניתן להכליל מן הממצאים על כלל החברה הערבית. המגבלה השנייה נוגעת להחלטה שלא לחשוף את שמות היישובים ולא לייחס את הציטוטים ליישוב זה או אחר. החלטה זו אינה מאפשרת הבנה ספציפית יותר של המאפיינים הייחודיים של כל יישוב. המגבלה השלישית נוגעת להתייחסות מועטה של המרואיינות לפוליגמיה. אין

ספק שפוליגמיה דנה פעמים רבות את אחת הנשים ואת ילדיה לחיים של עוני מרוד ומצוקה נפשית (Al-Krenawi et al., 2001), הן בשל ריבוי הנפשות במשפחה הן מכיוון שפעמים רבות הגבר נוטש את אחת הנשים. בראיונות שערכנו, פוליגמיה הוזכרה רק ב-2 יישובים ובהקשר של חסרי מעמד, שכן האישה השנייה היתה חסרת מעמד (דעיף, 2007). ייתכן שהסיבה לכך היא שהמחקר כלל רק יישוב בדואי אחד, וכן מכיוון שהשוליות המרובה של האוכלוסייה מייצרת חסמים רבים עד כדי כך שהמראיינים לא התייחסו לכולם.

תרומת המחקר

עם זאת, למחקר יש תרומה לידע במחקר בנושא עבודה סוציאלית עם משפחות בעוני מהחברה הערבית. בכך הוא מתווסף למחקרים שעיצבו ידע מקצועי בתחום האלימות במשפחה (בוכבינדר ואסעד, 2000; חאג'י-יחיא וסדן, 2007; שלהוב-קיבורקיאן, 2003; Buchbinder & Barakat, 2014; Shalhoub-Kervorkian & Daher-Nashif, 2013; פוליטית (Ali-Saleh-Darawshy et al., 2023), בריאות הנפש (Al-Krenawi, 2002; Al-), נשים צעירות (Krenawi & Graham, 2000; Levin et al., 2023; Elias et al., 2019), ומוגבלות (Badran et al., 2003), עבודה קהילתית (הרדל-זרייק ובלית-כהן, 2018) ואבהות (גימאל-עבוד ובלית-כהן, 2019; Buchbinder & Jammal-Abboud, 2012).

תרומה נוספת היא לגוף הידע התאורטי בנושא רגישות תרבותית ותאוריות ביקורתיות בעבודה סוציאלית. בהקשר זה, המחקר אינו קורא לבטל את הצורך בהכרת תרבותם של הפונים ובהתאמת המענים למאפיינים תרבותיים; אולם הוא קורא לבחינה קפדנית של מה שאנו נוהגים לכנות **תרבות**, כדי להימנע מתפיסה מהותנית ומשטיחה של ערכים ונורמות שאינם הגמוניים. עוד קורא המחקר לעובדות סוציאליות לשכלל את מיומנותן בזיהוי ההקשרים החברתיים של הפליה ואי-שוויון, ובהתייחסות להשפעתם של אלה על הפונים.

עוד תרומה של המחקר טמונה בהצגה של תמונה מורכבת של החברה הערבית. למעשה, הוא מציג בחינה חדשנית של האופנים שבהם הצטלבות מצבים חברתיים מבניים של דיכוי, אי-שוויון והפליה באה לידי ביטוי בפרקטיקה של עובדות סוציאליות.

לבסוף, המחקר פותח פתח לכיווני פעולה עתידיים, בעיקר בכיוון של מעורבות של עובדות סוציאליות בשינוי מדיניות.

מסקנות והמלצות להמשך

במחקר הנוכחי זיהינו קשר ברור בין החסמים המבניים הניצבים בפני החברה הערבית לבין האתגרים הייחודיים של העובדות הסוציאליות המטפלות בה. נראה כי יש מקום לסייע לעובדות הסוציאליות לפתח מודעות להשפעתם של הדרה וקשיים מבניים על התנהלותם של פונים מהחברה הערבית. סוגיה זו דורשת חשיבה ופיתוח שמאמר זה אינו עוסק בהם. זאת

ועוד, בשל החסמים המבניים הרבים הפוגעים בחברה הערבית, נראה כי הטמעה של פרקטיקת מדיניות בעבודה השוטפת של לשכות הרווחה עם אוכלוסייה ערבית בעוני עשויה לסייע בקידום של שינויים חברתיים ובהסרת חסמים.

המחקר הנוכחי נגע בסוגיית הקשר שבין האופי הפטריארכלי של משפחות בעוני בחברה הערבית לבין החסמים המבניים שהחברה הערבית סובלת מהם מחד גיסא, והשינויים התרבותיים המתחוללים בחברה זו מאידך גיסא. כדי לעמוד על טיב הקשרים בין הגורמים הללו נדרשים מחקרי המשך.

מקורות

אבו-טביך, ל' (2009). על זכויות לאומיות קולקטיביות, שוויון אזרחי וזכויות נשים: נשים פלסטיניות בישראל ושליטת זכותן לבחור את מקום מגוריהן. **תיאוריה וביקורת**, 34, 43–70.

אבו עסבה, ח' (2010). **תמונת מצב: מחלקות הרווחה הערביות (סקר צרכים)**. מכון מסאר למחקר, תכנון וסיוע חברתי.

אבו-רביעה, ר' (2022). **בתוך החוק, מחוץ לצדק: פוליגמיה, אזרחות ממוגדרת וקולוניאליזם במשפט הישראלי**. מגדרים.

אבו-רביעה-קווידר, ס' (2010). התמודדות של נשים בדוויות משכילות עם אהבה אסורה, נישואים וזוגיות. בתוך ס' אבו-רביעה-קווידר וני וינר-לוי (עורכות), **נשים פלסטיניות בישראל: זהות, יחסי כוח והתמודדות** (עמ' 115–128). מכון ון ליר; הקיבוץ המאוחד.

אבו-רביעה-קווידר, ס' ווינר-לוי, נ' (2010). מבוא: נשים פלסטיניות בישראל: זהות, יחסי כוח והתמודדות. בתוך ס' אבו רביעה-קווידר וני וינר-לוי (עורכות), **נשים פלסטיניות בישראל: זהות, יחסי כוח והתמודדות** (עמ' 7–24). מכון ון ליר; הקיבוץ המאוחד.

אנדבלד, מ' ודהן, מ' (2019). חידת העלייה בשיעור העוני של משפחות ערביות. **ביטחון סוציאלי**, 107, 25–57.

אנדבלד, מ', כראדי, ל', פינס, ר' וקסיר, נ' (2022). **ממדי העוני והאי-שוויון בהכנסות 2021 לפי נתונים מנהליים**. המוסד לביטוח לאומי.

בוכבינדר, א' ואסעד, ס' (2000). דילמות אתיות של עובדים סוציאליים המטפלים באלימות נגד נשים בחברה הערבית. **חברה ורווחה**, כ, 67–81.

ג'ברין, י', איסמעיל, ש', חלבי, ר', כתאנה, ח', סהלה, א', סעדי, ס', ואחרים (2010). **תעסוקת ערבים בישראל: האתגר של הכלכלה הישראלית**. המכון הישראלי לדמוקרטיה.

גל, ג', קרומר-נבו, מ', מדהלה, ש' ויטאי, ג' (2019). **סיוע חומרי לאנשים החיים בעוני: סקירה היסטורית ומגמות נוכחיות**. מרכז טאוב לחקר המדיניות החברתית בישראל.

- גימאל-עבוד, ר' ובליט-כהן, ע' (2019). חוויותיהן של עובדות סוציאליות ערביות המטפלות באבות במרכזי ילדים-הורים ערבים בישראל. **ביטחון סוציאלי**, 107, 109–130.
- גיראסי, ע' (2012). טיפול פסיכו-סוציאלי בחברה הערבית. בתוך מ' חובב, א' לונטל וי' קטן (עורכים), **עבודה סוציאלית בישראל** (עמ' 527–559). הקיבוץ המאוחד.
- דעיניף, א' (2007). **נשים פלסטיניות תחת עול כיבוש לאומי וחברתי**. פרדס.
- הרדל-זרייק, ה' ובליט-כהן, ע' (2018). עובדות סוציאליות קהילתיות פלסטיניות העובדות בישראל: חוויות ואתגרים. **ביטחון סוציאלי**, 104, 163–191.
- זועבי, ח' ואנסון, י' (2017). ההתמקחות המרובה עם הפטריארכיה: פריון וילודה בעיני נשים ערביות אקדמאיות בישראל. **סוציולוגיה ישראלית**, 19, 67–91.
- זועבי, ח' וסויה, ר' (2015). זהות תרבותית ואסטרטגיות התערבות של עובדים סוציאליים ערבים בישראל. **חברה ורווחה, לה**, 397–421.
- זיו, א' (2012). טראומה עיקשת. **מפתח**, 5, 55–74.
- חאגי-יחיא, מ' (1994). המשפחה הערבית בישראל: ערכיה התרבותיים וזיקתם לעבודה סוציאלית. **חברה ורווחה, יד**, 246–264.
- חאגי-יחיא, מ' וסדן, א' (2007). נשים מוכות בחברות קולקטיביסטיות: סוגיות בהתערבות ובהעצמה. **חברה ורווחה, כז**, 423–451.
- חדאד-חאגי-יחיא, נ', ח'לאילה, מ' ורודינצקי א' (2021). **שנתון החברה הערבית בישראל** *الكتاب السنوي للمجتمع العربي في إسرائيل 2021*. המכון הישראלי לדמוקרטיה.
- חדאד-חאגי-יחיא, נ', סייף, א', קסיר, נ' ופרגיון, ב' (2021). **תוכנית אב לקידום תעסוקה בחברה הערבית: חינוך והשכלה בחברה הערבית – פערים וניצנים של שינוי**. המכון הישראלי לדמוקרטיה.
- ח'ורי, א' (2018). **אידיאולוגיות ופרקטיקות מגדריות שוויוניות בקרב גברים ערבים-פלסטינים בישראל** (עבודה לשם קבלת תואר דוקטור לפילוסופיה, אוניברסיטת בר-אילן).
- ח'ורי, א' ובנימין, א' (2021). ריבוי תבניות של אידיאולוגיה מגדרית שוויונית בקרב זוגות ערבים-פלסטינים בישראל. **סוציולוגיה ישראלית, כא**(2), 101–122.
- ח'טאב, נ' (2009). "לא קל להיות אישה פלסטינית ערבייה בישראל": קנסות מגדריים, אתניים ודתיים בשוק התעסוקה. בתוך פ' עזאיזה, ח' אבו-בקר, ר' הרץ-לזרוביץ וא' גאנס (עורכים), **נשים ערביות בישראל: תמונת מצב ומבט לעתיד** (עמ' 319–336). רמות.
- ח'טאב, נ', מיעארי, ס', קראוס, ו', יונאי, י' ולזרוס, ע' (2014). **האי-שוויון שבשעתוק: פערים בין קבוצות חברתיות בהשפעת הרקע חברתי-כלכלי על הישגים השכלתיים**. המכון הישראלי לדמוקרטיה.

- חסן, מ' (1999). הפוליטיקה של הכבוד: הפטריארכיה, המדינה ורצח נשים בשם כבוד המשפחה. בתוך ד' זרעאלי, א' פרידמן, ה' דהאן-כלב, ח' הרצוג, מ' חסן, ח' נוה וס' פוגל-ביז'אווי (עורכות), **מין, מגדר ופוליטיקה** (עמ' 267–306). הקיבוץ המאוחד.
- יחיא-יונס, ת' (2007). מגדור הפוליטיקה המקומית: התנהגות אלקטורלית של נשים בבחירות המקומיות בחברה הערבית-פלסטינית בישראל. בתוך ע' חידר (עורך), **שלטון מקומי ושלטון מרכזי והאוכלוסייה הערבית בישראל** (עמ' 151–186). מכון ון ליר.
- יכימוביץ-כהן, נ' (2022). **ריבוי נישואין (פוליגמיה): אכיפה ודיווח**. מרכז המחקר והמידע של הכנסת.
- לוי, ע' (2014). **תיאור וניתוח ההבדלים בשיעור הירידה בתחולת העוני לפני ואחרי תשלומי העברה ומסים לפי מגזר**. מרכז המחקר והמידע של הכנסת.
- הלשכה המרכזית לסטטיסטיקה. (2023א). **פערים בין יהודים לערבים, 2020–2021: נתונים מתוך דוח פני החברה מס' 14**.
- הלשכה המרכזית לסטטיסטיקה. (2023ב). **גירושין – נתונים נבחרים: 2002–2021**.
- הלשכה המרכזית לסטטיסטיקה. (2023ג). **נתונים מסקר כוח אדם לחודש דצמבר 2022**.
- מלר, ט' (2017). אימהות עכשוויות בחברה הפלסטינית בישראל: בין קישוריות למשא ומתן. **ביטחון סוציאלי**, 103, 1–32.
- משרד הכלכלה והתעשייה. (2021). **תעסוקה בחברה הערבית: המלצת הצוות הבין-משרדי**.
- סמוחה, ס' (2017). **לא שוברים את הכלים: מדד יחסי ערבים-יהודים בישראל 2015**. פרדס.
- סער, ע' (2007). "קויה": על נשים חזקות בחברה הפלסטינית בישראל. בתוך ח' הרצוג, ט' כוכבי ושי' צלניקר (עורכים), **זורות, מרחבים, זהויות: מבטים עכשוויים על חברה ותרבות בישראל** (עמ' 369–393). מכון ון ליר; הקיבוץ המאוחד.
- עלי, נ' וגורדוני, ג' (2009). אידיאולוגיה של חלוקת מטלות וסמכויות במשפחה הפלסטינית בישראל: אי-שוויון מגדרי או מגמות של שוויון. בתוך פ' עזאיזה, ח' אבו-בקר, ר' הרץ-לזרוביץ וא' גאנס (עורכים), **נשים ערביות בישראל: תמונת מצב ומבט לעתיד** (עמ' 25–45). רמות.
- עתאמנה, ס' (2022). אימהות ערביות-פלסטיניות בישראל החיות בעוני ובנותיהן העובדות בשכר בזמן הלימודים: הפגיעה בהשכלה. **חברה ורווחה, מב**, 171–194.
- צדיק, ע' (2020). **עובדים ערבים בכוח העבודה הכללי ובשירות המדינה: תעסוקה, שכר וסבסוד למגורים**. מרכז המחקר והמידע של הכנסת.
- קופמן, א' (2012). הפסיפס העדתי. בתוך א' קופמן, ח' אבו-בקר וע' סער (עורכות), **החברה הערבית בישראל: פסיפס חברתי: עדה, משפחה, מגדר** (כרך ב, יחידה 5, עמ' 13–153). האוניברסיטה הפתוחה.
- קרומר-נבו, מ' (2015). עבודה סוציאלית מודעת עוני: פרדיגמה חדשה לפרקטיקה עם משפחות בעוני. **חברה ורווחה, לה**, 301–321.
- קרומר-נבו, מ' (2022). **תקווה רדיקלית: פרקטיקה מודעת עוני בעבודה סוציאלית**. פרדס.

קרומר-נבו, מ', מאיר, א' וויסברג-נקאש, נ' (2019). עבודה סוציאלית מודעת עוני: הנהגת הפרדיגמה במחלקות לשירותים חברתיים בשנים 2014–2018. **ביטחון סוציאלי**, 106, 31–9.

רינאוי, ח' (2003). **החברה הערבית בישראל: סדר יום אמביוולנטי**. בית ברל, המרכז לחקר החברה הערבית.

שלהוב-קיבורקיאן, נ' (2003). לחסום את הנידוי: התערבות רגישת הקשר לטיפול באלימות נגד נשים. בתוך ל' אליעזר וד' רואר-סטריאר (עורכים), **שונות תרבותית כאתגר לשירותי אנוש** (עמ' 255–274). מאגנס.

Abrams, L. S., & Moio, J. A. (2009). Critical race theory and the cultural competence dilemma in social work education. *Journal of Social Work Education*, 45, 245–261. <https://doi.org/10.5175/jswe.2009.200700109>

Abu-Baker, K. A., & Dwairy, M. (2003). Cultural norms versus state law in treating incest: A suggested model for Arab families. *Child Abuse & Neglect*, 27, 109–123. [https://doi.org/10.1016/S0145-2134\(02\)00505-7](https://doi.org/10.1016/S0145-2134(02)00505-7)

Abu-Lughod, L. (1990). The romance of resistance: Tracing transformations of power through Bedouin women. *American Ethnologist*, 17, 41–55. <https://doi.org/10.1525/ae.1990.17.1.02a00030>

Abu-Rabia, A. (2011). Family honor killings: Between custom and state law. *The Open Psychology Journal*, 4, 34–44. <https://doi.org/10.2174/1874350101104010034>

Abu-Rabia-Queder, S. (2006). Between tradition and modernization: Understanding the problem of female Bedouin dropouts. *British Journal of Sociology of Education*, 27, 3–17. <https://doi.org/10.1080/01425690500376309>

Abu-Rabia-Queder, S. (2007). Permission to rebel: Arab Bedouin women's changing negotiation of social roles. *Feminist Studies*, 33, 161–187. <https://www.jstor.org/stable/20459128>

Abu-Rayya, H. M., Strier, R., & Shwartz-Ziv, T. (2021). Social workers' construction of cultural competence in polarized cities. *Journal of Social Work*, 21, 1278–1298. <https://doi.org/10.1177/1468017320952241>

Ali-Saleh-Darawshy, N., Lev, S., & Weiss-Dagan, S. (2023). Voicing or silence: Palestinian Israeli and Jewish Israeli social workers' relationships during political turmoil. *The British Journal of Social Work*, 54(2), 587–606. <https://doi.org/10.1093/bjsw/bcad219>

Al-Krenawi, A. (2002). Mental health service utilization among the Arabs in Israel. *Social Work in Health Care*, 35, 577–589. https://doi.org/10.1300/j010v35n01_12

- Al-Krenawi, A., & Graham, J. R. (2000). Culturally sensitive social work practice with Arab clients in mental health settings. *Health & Social Work, 25*, 9–22. <https://doi.org/10.1093/hsw/25.1.9>
- Al-Krenawi, A., & Graham, J. R. (2001). The cultural mediator: Bridging the gap between a non-western community and professional social work practice. *British Journal of Social Work, 31*, 665–685. <https://doi.org/10.1093/bjsw/31.5.665>
- Al-Krenawi, A., Graham, J., & Izzeldin, A. (2001). The psychosocial impact of polygamous marriages on Palestinian women. *Women & Health, 34*, 1–16. https://doi.org/10.1300/j013v34n01_01
- Al-Krenawi, A., & Jackson, S. O. (2015). Dilemmas in practicing social work with indigenous people: The Arab case. *International Journal of Child Health and Human Development, 8*, 115–131.
- Al-Naser, F. (2005). Kuwait's families. In B. N. Adams & J. Trost (Eds.), *Handbook of world families* (pp. 507–535). Sage. <https://doi.org/10.4135/9781412975957.n23>
- Athamneh, S., & Benjamin, O. (2021). Mothers' responsibility as transmitters of gendered moral rationalities: Working-class Palestinian mothers living in Israel. *British Journal of Sociology of Education, 42*, 571–587. <https://doi.org/10.1080/01425692.2021.1902276>
- Badran, L., Hejazi, A., & Rimmerman, A. (2023). Muslim social workers' recommendation of parents with mental illness or intellectual disability disorders in vignettes of simulated religious court cases of custody, marriage, and divorce. *Journal of Religion & Spirituality in Social Work: Social Thought, 42*, 302–322. <https://doi.org/10.1080/15426432.2022.2160409>
- Ben-Ari, A., & Strier, R. (2010). Rethinking cultural competence: What can we learn from Levinas? *British Journal of Social Work, 40*, 2155–2167. <https://doi.org/10.1093/bjsw/bcp153>
- Braun, V., & Clarke, V. (2006). Using thematic analysis in psychology. *Qualitative Research in Psychology, 3*, 77–101. <https://doi.org/10.1191/1478088706qp0630a>
- Buchbinder, E., & Barakat, R. (2014). Between the empowered self and the social costs: Arab abused women's perceptions of their relationship with social workers in community health clinics in Israel. *Social Work in Health Care, 53*, 398–413. <https://doi.org/10.1080/00981389.2014.884039>

- Buchbinder, E., & Jammal-Abboud, R. (2012). Recruiting Arab fathers in a center for children at risk in Israel. *Journal of Family Social Work, 15*, 337–348. <https://doi.org/10.1080/10522158.2012.695323>
- Cnaan, R. (1988). Social services for the enemy? Education for social work and the Arab sector in Israel. *International Social Work, 31*, 33–43. <https://doi.org/10.1177/002087288803100106>
- Crenshaw, K. W. (2017). *On intersectionality: Essential writings*. The New Press.
- Dwairy, M. (1997). A biopsychosocial model of metaphor therapy with holistic cultures. *Clinical Psychology Review, 17*, 719–732. [https://doi.org/10.1016/s0272-7358\(97\)00027-5](https://doi.org/10.1016/s0272-7358(97)00027-5)
- Elias, H., Alnabilsy, R., & Pagorek-Eshel, S. (2019). Barriers to receiving support among young Arab women in Israel who have been abused in childhood. *British Journal of Social Work, 49*, 2073–2091. <https://doi.org/10.1093/bjsw/bcz007>
- Gal, J. (2017). The Israeli welfare state system: With special reference to social inclusion. In C. Aspalter (Ed.), *The Routledge international handbook to welfare state systems*. (pp. 364–378). Routledge. <https://doi.org/10.4324/9781315613758-28>
- Haj-Yahia, M. (1995). Toward culturally sensitive intervention with Arab families in Israel. *Contemporary Family Therapy, 17*, 429–447. <https://doi.org/10.1007/bfo2249355>
- Haj-Yahia, M. M., & Sadan, E. (2008). Issues in intervention with battered women in collectivist societies. *Journal of Marital and Family Therapy, 34*, 1–13. <https://doi.org/10.1111/j.1752-0606.2008.00049.x>
- Harrison, G. (2007). A postcolonial perspective on language and difference in social work: Bilingual practitioners working in the linguistic borderlands. *European Journal of Social Work, 10*, 73–88. <https://doi.org/10.1080/13691450601143682>
- Herzog, H., & Yahia-Younis, T. (2007). Men's bargaining with patriarchy: The case of primaries within Hamulas in Palestinian Arab communities in Israel. *Gender & Society, 21*, 579–602. <https://doi.org/10.1177/0891243207302571>
- Hochschild, A. (1989). *The second shift: Working parents and the revolution at home*. Viking. <https://doi.org/10.2307/352858>

- Ibrahim, M., Allasad Alhuzail, N., & Bar-On, A. (2022). The professionalization of social work in Israel's Arab society. *International Social Work*, 65, 746–760. <https://doi.org/10.1177/0020872820959363>
- Kandiyoti, D. (1988). Bargaining with patriarchy. *Gender & Society*, 2, 274–290. <https://doi.org/10.1177/089124388002003004>
- Khattab, N., & Miaari, S. (2013). The occupational mismatch amongst Palestinians and Jews in Israel: New evidence from the LFS 2000–2010. *Research in Social Stratification and Mobility*, 34, 1–13. <https://doi.org/10.1016/j.rssm.2013.07.002>
- Khoury, E., & Krumer-Nevo, M. (2023). Poverty in the Arab-Palestinian society in Israel: Social work perspective (before and after COVID 19). *International Social Work*, 66(1), 117–129. <https://doi.org/10.1177/00208728221091125>
- Lavee, E., & Strier, R. (2018). Social workers' emotional labour with families in poverty: Neoliberal fatigue? *Child & Family Social Work*, 23, 504–512. <https://doi.org/10.1111/cfs.12443>
- Levin, L., Karram-Elias, H., Eshel, S. P., & Alnabilsy, R. (2023). State inspection in contexts of cultural and sociopolitical conflict: The case of social services offered to Arab-Palestinian young women in Israel. *Journal of Social Policy*, 1–18. <https://doi.org/10.1017/S0047279423000144>
- Lott, B. (2002). Cognitive and behavioral distancing from the poor. *American Psychologist*, 57, 100–110. <https://doi.org/10.1037//0003-066x.57.2.100>
- Meler, T. (2017). The Palestinian family in Israel: Simultaneous trends. *Marriage and Family Review*, 53, 781–810. <https://doi.org/10.1080/01494929.2017.1359810>
- Park, Y. (2005). Culture as deficit: A critical discourse analysis of the concept of culture in contemporary social work discourse. *Journal of Sociology & Social Welfare*, 32, 11–33. <https://doi.org/10.15453/0191-5096.3090>
- Shalhoub-Kervorkian, N., & Daher-Nashif, S. (2013). Femicide and colonization: between the politics of exclusion and the culture of control. *Violence Against Women*, 19, 295–315. <https://doi.org/10.1177/1077801213485548>
- Tarrant, A. (2021). *Fathering and poverty*. Policy Press. <https://doi.org/10.1332/policypress/9781447345510.001.0001>