

# 5

---

קרנות הביטוח הלאומי



## קרנות הביטוח הלאומי – כללי

עיקר פעילותו של המוסד לביטוח לאומי היא מתן גמלאות בכסף או בעין (שירותים) לזכאים להן על פי חוק. גמלאות אלה ממומנות מגביית דמי ביטוח לאומי ומהקצבת אוצר המדינה.

כהשלמה לגמלאות, הביטוח הלאומי מסייע בפיתוח שירותים בקהילה למען אוכלוסיות ייחודיות באמצעות אגף הקרנות<sup>1</sup> (האגף לפיתוח שירותים): אנשים עם מוגבלות (קשישים – גם במוסדות), משפחות ויחידים במצוקה כלכלית וחברתית, מובטלים לאורך זמן, ילדים ונוער בסיכון, עובדים במקצועות בסיכון מוגבר לתאונות עבודה, תושבים בפריפריה הגיאוגרפית והחברתית ואוכלוסיות ייחודיות כגון ערבים וחרדים. התוכניות נועדו לשפר את רווחתן של קבוצות אלה ולהרחיב את מעגל ההזדמנויות שלהן על-פי צרכיהן ועל-פי מדיניות המוסד. הקרנות מסייעות בפיתוח תשתיות פיזיות, פיתוח אספקת ציוד ופיתוח שירותים ותוכניות חברתיות.

את הבקשות למימון התוכניות<sup>2</sup> מקבל האגף בשתי דרכים עיקריות: פניות באמצעות "קולות קוראים" ופניות במסגרת שיתוף פעולה עם משרדי ממשלה. התקציב השנתי של כל קרן והמקור למימונו (חלק מדמי הביטוח הנגבים מהמעסיקים ומהמבוטחים בענף המתאים) מעוגנים כולם בחוק<sup>3</sup>. חלק מהתוכניות מלוות גם במחקר הערכה, שבוחן את יעילותן ובהתאם לכך מגבש המלצות.

---

1 עד הקמת האגף ב-2002 פעלה כל קרן בענף הרלוונטי. הקרן למפעלים מיוחדים וקרן המחקרים פעלו במינהל המחקר (קרן המחקר עדיין פועלת במינהל המחקר). הקרן לילדים ולנוער בסיכון הוקמה ב-2004.

2 יש שלושה סוגים של תוכניות: פרויקט – בעיקר בניית תשתית והצטיידות, תוכנית – בעיקר הפעלת שירות, ופרויקט משותף – פרויקט או תוכנית בשיתוף פעולה עם משרדי ממשלה או גופים אחרים. בפרק זה תוכניות היא גם שם כללי לכל התוכניות.

3 חוק הביטוח הלאומי (נוסח משולב), התשנ"ה-1995.

- **הקרן לפיתוח שירותים לנכים** מסייעת בפיתוח שירותים לאנשים עם מוגבלות: החינוך המיוחד והגיל הרך; שיקום ותעסוקה; דיור בקהילה; פעילויות פנאי וספורט; מרכזי יום ועוד.
- **הקרן לקידום תוכניות בטיחות** מסייעת בפיתוח ובשיפור שירותים לאזרחים ותיקים בקהילה ובמוסדות, בהקמת מרכזי יום, ברכישת ציוד, ובהכשרת כוח אדם וצוותים לטיפול באוכלוסייה זו.
- **הקרן לילדים ונוער בסיכון** מסייעת בפיתוח שירותים לילדים, נוער וצעירים הנמצאים בסיכון, בין היתר בשל הזנחה, התעללות, אלימות, פגיעה מינית ובעיות רגשיות. מדובר בין השאר בילדים ובני נוער החשופים לתנאי חיים מסכנים. התוכניות נועדו למנוע את הידרדרותם לעוני ולנזקקות, לשלבם במערכות החינוך, הרווחה והתעסוקה ולקדם ניידות חברתית. תוכניות אלה מיועדות להטמעה בקהילה ולכן רובן מלוות במחקרי הערכה.
- **הקרן למפעלים מיוחדים** מסייעת בפיתוח שירותים ניסיוניים וחדשניים לאוכלוסיות ייחודיות כגון קבוצות בסיכון או קבוצות מודרות, לצמצום ההדרה החברתית ולשיפור הביטחון הסוציאלי. תוכניות אלה מיועדות להטמעה בקהילה ולכן רובן מלוות במחקרי הערכה.
- **הקרן למניעת תאונות בעבודה (מנוף)** מממנת פעולות למניעת וצמצום תאונות בעבודה ולהגברת הבטיחות והגהות: יצירת סביבת עבודה ארגונומית; פיתוח ושיפור אמצעי בטיחות חדשניים; איתור סיכונים מקצועיים ומפגעים בטיחותיים במקומות עבודה; שמירה על בריאות העובד במקום העבודה; וסיוע ברכישת אמצעי בטיחות, בפעולות הדרכה, הסברה ופרסום.

## תמצית הפעילות ב-2023

עיקר הסיוע ב-2023 (כ-61% מן התקציב) ניתן לפרויקטים חדשים בתחום הפעלת תוכניות וכן עבור שיפוץ מבנים. חלק ניכר (כ-20%) – ניתן בעבור בנייה חדשה עבור הקרנות סיעוד ופיתוח שירותים לנכים.

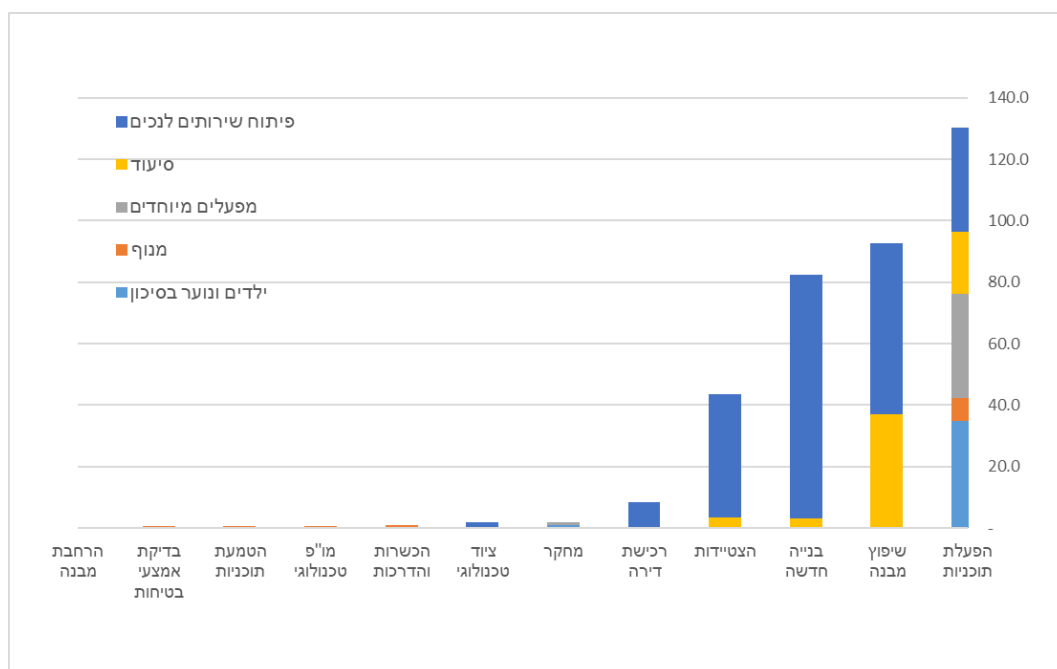
בחינת ההוצאות בכל קרן מעלה כי בקרן לשירותים לנכים הוקדשו כ-40% מן התקציב לבנייה חדשה וכ-20% להצטיידות, בקרן ילדים ונוער בסיכון ובקרן מפעלים מיוחדים כ-98% מן התקציב הוקדשו להפעלת תוכניות. בקרן סיעוד 60% מהתקציב הוקדשו לשיפוץ מבנים קיימים, ובקרן מנוף כ-75% מן התקציב הוקדשו להפעלת תוכניות.

**לוח 1: הסיוע שאושר לפי קרן ולפי סוג הסיוע (מיליון ש"ח), 2023**

הסיוע שאושר		הקרן					סוג הסיוע
כאחוז מתקציב הקרנות	סך הכל	מנוף	מפעלים מיוחדים	ילדים ונוער בסיכון	סיעוד	נכים	
0.2	0.5	0.5	-	-	-	-	בדיקת אמצעי בטיחות
22.5	82.3	-	-	-	3.0	79.3	בנייה חדשה
0.2	0.7	0.7	-	-	-	-	הטמעת תוכניות
0.2	0.9	0.9	-	-	-	-	הכשרות והדרכות
35.8	130.4	7.6	33.7	34.8	20.3	34.0	הפעלת תוכניות
11.9	43.5	-	-	-	3.3	40.2	הצטיידות
0.1	0.4	-	-	-	-	0.4	הרחבת מבנה
0.2	0.6	0.6	-	-	-	-	מו"פ טכנולוגי
0.5	1.9	-	1.1	0.8	-	-	מחקר
0.5	1.9	-	-	-	0.3	1.6	ציוד טכנולוגי
2.3	8.3	-	-	-	-	8.3	רכישת דירה
25.5	92.8	-	-	-	37.0	55.8	שיפוץ מבנה
<b>100</b>	<b>364.2</b>	<b>10.3</b>	<b>34.8</b>	<b>35.6</b>	<b>63.9</b>	<b>219.6</b>	<b>סך הכל</b>

### תרשים 1: הסיוע שאושר לפי קרן ולפי סוג הסיוע (מיליוני ש"ח).

2023



## היקף הפעילות ב-2023

ב-2023 חתמו הקרנות על הסכמים לפיתוח שירותי רווחה בהיקף של כ-364.2 מיליון ש"ח בעבור 356 תוכניות שונות.

כאמור, היקף הסיוע של כל קרן קבוע בחוק. הסכום הגבוה ביותר – 60% מן התקציב – מיועד לקרן לפיתוח שירותים לנכים, ולאחריה לקרן סיעוד (17%) (לוח 2 ותרשים 2). אחריהן בסדר יורד הקרן לילדים ונוער בסיכון, הקרן למפעלים מיוחדים וקרן מנוף. הסיוע הממוצע לתוכנית בקרן לפיתוח שירותים לנכים היה כ-1.05 מיליון ש"ח, בסיעוד כ-0.7 מיליון ש"ח, מפעלים

מיוחדים כ-1.5 מיליון ש"ח, בילדים ונוער בסיכון כ-1.5 מיליון ש"ח, ובמנוף כ-1.1 מיליון ש"ח. הסכומים המוצגים בפרק זה נוגעים להסכמים שנחתמו ולא לביצוע בפועל, הכולל פיתוח ומימון הסכמים שנחתמו בשנים קודמות.

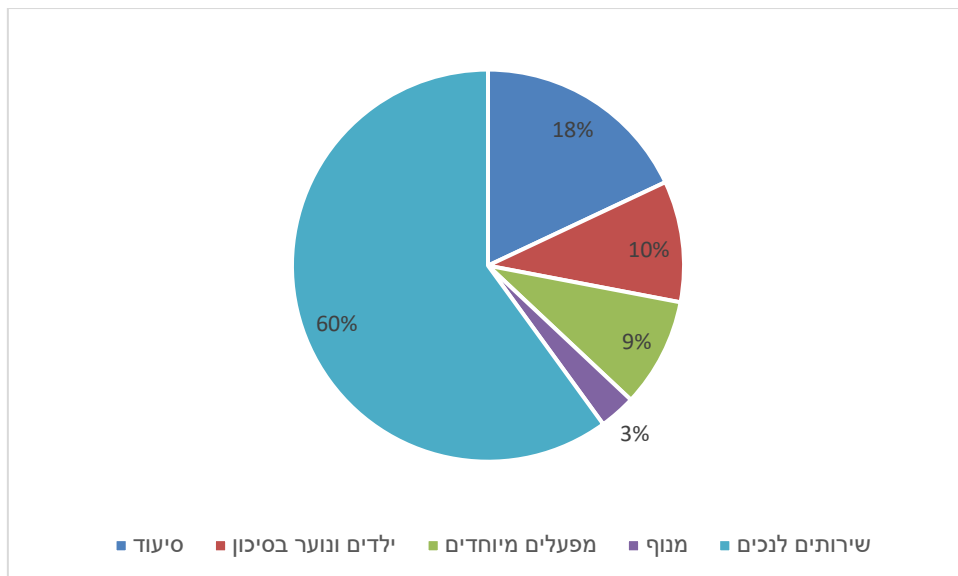
במרבית המקרים הקרנות אינן מממנות את התוכניות במלואן, וארגונים השותפים בפרויקט מציגים מימון משלים ובכך מרחיבות קרנות את שיתוף הפעולה שלהן עם גופים אחרים וקרנות אחרות.

**לוח 2: התוכניות והסיוע שאושרו לפי קרן (מיליון ש"ח), 2023**

הקרן	מספר התוכניות שאושרו	הסיוע שאושר	
		סך הכל	כאחוז מתקציב הקרנות
שירותים לנכים	209	219.6	60
סיעוד	91	63.9	18
ילדים ונוער בסיכון	24	35.6	10
מפעלים מיוחדים	23	34.8	9
מנוף	9	10.3	3
<b>סך הכל</b>	<b>356</b>	<b>364.2</b>	<b>100</b>

\* הנתון אינו רלוונטי בגלל ההבדלים באופי התוכניות של הקרנות השונות.

תרשים 2: הסיוע שאושר לפי קרן, 2023



לוח 3: העלות הכוללת של התוכניות, הסיוע שאושר ושיעור הסיוע לפי קרן (מיליון ש"ח), 2023

קרן	עלות התוכניות	הסיוע שאושר	
		סך הכל	כאחוז מהעלות הכוללת*
שירותים לנכים	422.1	219.6	0.52
סיעוד	97.4	63.9	0.66
ילדים ונוער בסיכון	64.4	35.6	0.55
מפעלים מיוחדים	62.1	34.8	0.56
מנוף	11.8	10.3	0.87
<b>סך הכל</b>	<b>654.2</b>	<b>364.2</b>	<b>0.55</b>

בסך הכל פותחו באמצעות הקרנות ב-2023 שירותים בסכום של כ-657.8 מיליון ש"ח, כך שכספיהן אִפשרו למנוף עד פי 1.8 בקירוב את ההשקעה בתוכניות (לוח 3). התפלגות הסיוע לפי סוג הסיוע

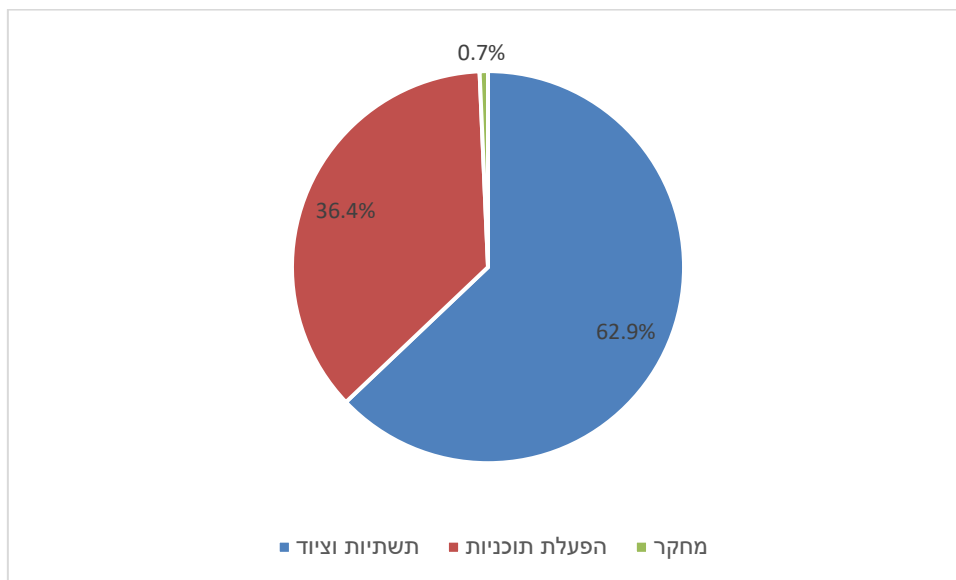


מראה כי רובו (כ-64%) הופנה לתשתיות ולציוד, כ-35% להפעלת תוכניות, והיתר למחקר (לוח 4).

לוח 4: הסיוע שאושר לפי סוג (מיליון ש"ח), 2023

סוג הסיוע	הסיוע שאושר	
	סך הכל	כאחוז מתקציב הקרנות
תשתיות וציוד	229.2	62.9%
הפעלת תוכניות	132.5	36.4%
מחקר	2.5	0.7%
<b>סך הכל</b>	<b>364.2</b>	<b>100.0%</b>

תרשים 3: הסיוע שאושר לפי סוג הסיוע, 2023



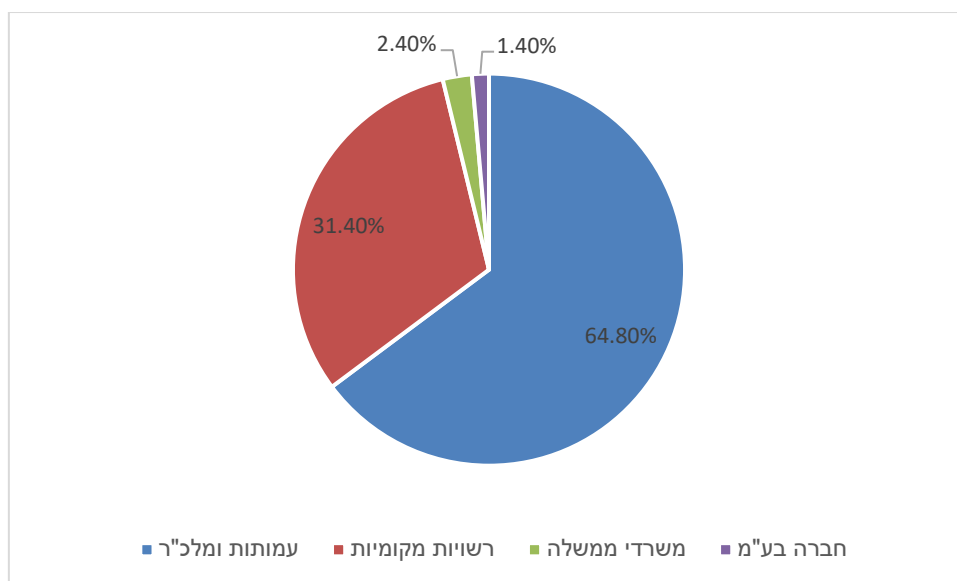
לוח 5: הסיוע שאושר לפי סוג הארגון (מיליון ש"ח), 2023

סוג הארגון	מספר התוכניות	סכום הסיוע	אחוז מתקציב הקרנות	ממוצע לתוכנית
עמותות ומלכ"ר	280	235.9	64.8	8.4
רשויות מקומיות	67	114.5	31.4	1.7
משרדי ממשלה	7	8.9	2.4	1.2
חברה בע"מ	2	4.9	1.4	2.4
<b>סך הכל</b>	<b>356</b>	<b>364.2</b>	<b>100</b>	<b>1.02</b>

מהתפלגות הסיוע לפי סוג הארגון המקבל עולה שרובו (כ-64.8%) ניתן לעמותות ומלכ"רים הפועלים בתחום החברתי (עמותות, חברה לתועלת הציבור או הקדש), וחלק ניכר נוסף (כ-31%) לרשויות המקומיות שהשירות פועל בתחומן (לוח 5 ותרשים 4). במקרים מסוימים ניתן סיוע

גם לארגונים פרטיים שעמדו בתנאי הזכאות. חלקם היה כ-1.4%.

#### תרשים 4: הסיוע שאושר לפי סוג הארגון, 2023



## פעילות לפי סוג היישוב

### פעילות לפי פריסה גיאוגרפית ומחוזות

קרנות הביטוח הלאומי מסייעות בפיתוח שירותים בשתי רמות גיאוגרפיות: מקומית וארצית/אזורית. ב-2023 הושקע עיקר תקציב הקרנות, כ-73%, בתוכניות ארציות/אזוריות וכ-27% הושקעו בתוכניות מקומיות.

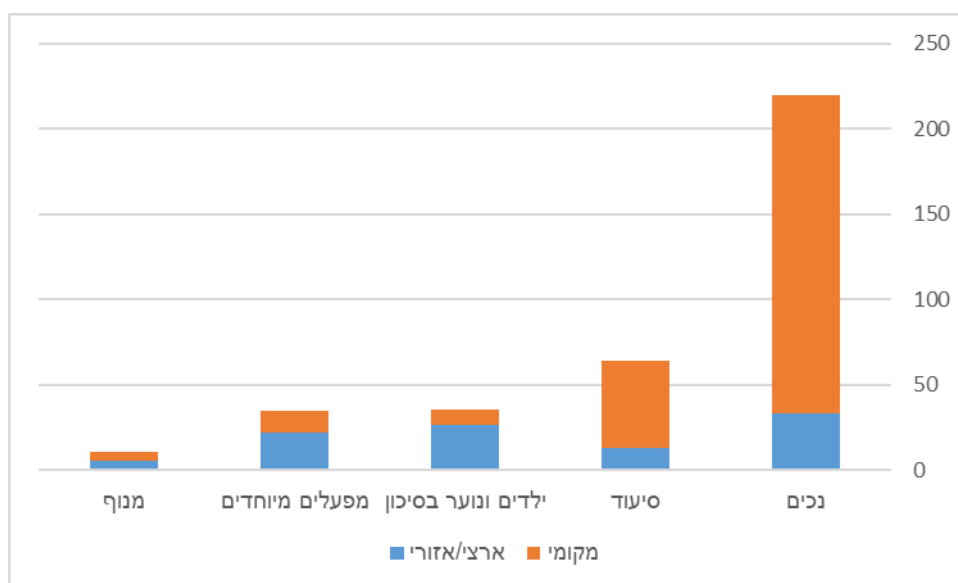
לוח 6: הסיוע שאושר לפי קרן ולפי היקף הפריסה הגיאוגרפית (מיליון ש"ח).

2023

הקרן	ארצי/ אזורי	מקומי	סך הכל
נכים	33.0	186.6	219.6
סיעוד	13.0	50.9	63.9
ילדים ונוער בסיכון	26.7	8.9	35.6
מפעלים מיוחדים	22.0	12.8	34.8
מנוף	5.1	5.2	10.3
<b>סך הכל</b>	<b>99.9</b>	<b>264.3</b>	<b>364.2</b>

תרשים 5: הסיוע שאושר לפי קרן ולפי היקף הפריסה הגיאוגרפית (מיליון ש"ח).

2023



מהתפלגות הסיוע לפי קרן ולפי סוג הפריסה הגיאוגרפית עולה שהקרנות הפועלות ברמה המקומית הן הקרנות המסייעות לפיתוח תשתיות (כגון מרכזי טיפול לבוגרים, דיור, מעונות יום וציוד ללקויי למידה). מעבר לכך, השקיעה הקרן לנכים כ-15% מתקציבה בתוכניות ארציות

וקרן סיעוד השקיעה כ-20% בתוכניות ארציות. קרן ילדים ונוער בסיכון וקרן מפעלים מיוחדים השקיעו את מירב הסיוע בתוכניות ארציות בשל אופי פעולתן – הפעלת תוכניות.

מהתפלגות הסיוע לפי מחוז אפשר לראות כי בשנת 2023 שיעור ההשקעה של הקרנות היה במחוז צפון – 29% – הגבוה מחלקו של המחוז באוכלוסייה – 16% (לוח 7). פערים נוספים אפשר לראות גם ביהודה ושומרון – 6% מן הסיוע לעומת כ-5% מן האוכלוסייה, ובמחוז דרום – 18% לעומת 14% בהתאמה. במחוזות מרכז, תל אביב וירושלים היה הסיוע נמוך מחלקם של התושבים באוכלוסייה – 10% לעומת 24%, 13% לעומת 16% ו-12% לעומת 13% בהתאמה. במחוז חיפה שיעור ההשקעה היה זהה לחלקו באוכלוסייה (12%).

**לוח 7: הסיוע שאושר (מיליון ש"ח וכאחוז מהתקציב לתוכניות ביישובים) ושיעור האוכלוסייה שקיבלה אותו לפי מחוז, 2023**

מחוז ונפה	הסיוע שאושר		מחוז ונפה
	סך הכל	כאחוז מהתקציב ליישובים**	
ירושלים	31.6	12	13
צפון	76.5	29	16
חיפה	31.4	12	12
תל אביב	34.5	13	16
מרכז	27.5	10	24
דרום	47.1	18	14
יהודה ושומרון	15.7	6	5
<b>סך כל התוכניות המקומיות</b>	<b>264.3</b>	<b>100</b>	<b>100</b>
תוכניות ארציות	99.9		
<b>סך הכל</b>	<b>364.2</b>		

\* המחוזות והנפות הוגדרו לפי סיווג הלמ"ס (קובץ יישובים, 2020). שיעור האוכלוסייה בפרסום הלמ"ס מתייחס לנתוני שנת 2019.

\*\* השיעור חושב מסך התקציב של התוכניות המקומיות.

### פעילות לפי מדד הפריפריה והרמה החברתית-כלכלית

הסיווג **פריפריה לעומת מרכז** נעשה לפי מדד הפריפריה שפיתחה הלשכה המרכזית לסטטיסטיקה, המבטא את מידת קרבתו של יישוב למרכזי אוכלוסייה ולפעילות כלכלית<sup>4</sup>: אשכולות 3-1 – פריפריאלי מאוד; 4 – פריפריאלי; 5-6 – בינוני; 7 – מרכזי; 8-10 – מרכזי מאוד. התפלגות הסיוע לפי מדד הפריפריה מלמדת שבדומה לשנים קודמות, גם ב-2023 השקיעו הקרנות ביישובים בפריפריה בשיעור הגבוה משיעורם באוכלוסייה: ביישובים המדורגים פריפריאליים מאוד (3-1) 18% לעומת כ-10% בהתאמה, וביישובים המדורגים פריפריאליים עד בינוניים (4-6) כ-50% לעומת 40%. יישובים מרכזיים עד מרכזיים מאוד (7-10) קיבלו סיוע נמוך מחלקם באוכלוסייה, 32% לעומת 50%. כך, גם ב-2023 מדיניות הסיוע של הקרנות שיקפה העדפה של יישובי הפריפריה.

**לוח 8: הסיוע שאושר (מיליון ש"ח וכאחוז מהתקציב לתוכניות ביישובים) ושיעור האוכלוסייה שקיבלה אותו לפי רמת הפריפריאליות, 2023**

אוכלוסייה (אחוזים מסך הכל)	הסיוע שאושר		רמת פריפריאליות
	כאחוז מהתקציב ליישובים	סך הכל	
10	18	46.3	פריפריאלי מאוד (3-1)
10	11	28.7	פריפריאלי (4)
30	39	104.1	בינוני (5-6)
11	6	17.1	מרכזי (7)
39	26	68.1	מרכזי מאוד (8-10)
100	100	264.3	<b>סך כל התוכניות ביישובים</b>
		99.9	תוכניות ארציות

4 הלשכה המרכזית לסטטיסטיקה (2017). **מדד פריפריאליות של יישובים ושל רשויות מקומיות, 2015**. הודעה לעיתונות 341/17, 16.11.2017.

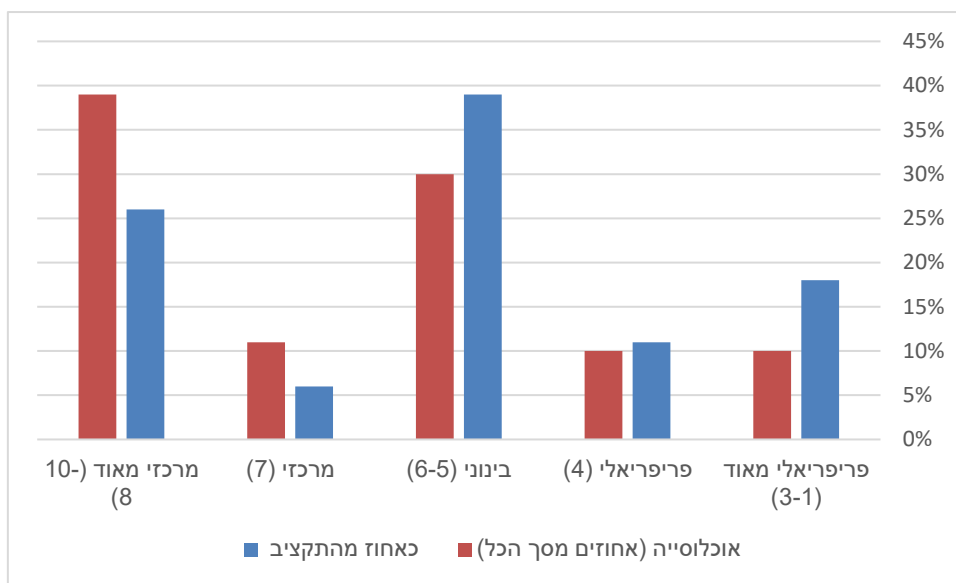
אוכלוסייה (אחוזים מסך הכל)	הסיוע שאושר		רמת פריפריאליות
	כאחוז מהתקציב ליישובים	סך הכל	
		364.2	סך הכל

בדיקת הסיוע לפי הרמה החברתית-כלכלית של היישוב נעשתה על-פי סיווג הלמ"ס<sup>5</sup>: 3-1 – יישובים ברמה חברתית-כלכלית נמוכה, 7-4 – רמה בינונית, ו-10-8 – רמה גבוהה. נמצא כי יישובים ברמה חברתית-כלכלית נמוכה קיבלו סיוע הזהה לחלקם באוכלוסייה (כ-31%), ברמה החברתית-כלכלית בינונית קיבלו סיוע גבוה יותר (כ-61% לעומת כ-50% בהתאמה) וברמה הגבוהה קיבלו סיוע נמוך יותר (8% לעומת 19% בהתאמה, לוח 9 ותרשים 7).

יוצא אפוא שתקציב הקרנות ליישובים שרמתם החברתית-הכלכלית נמוכה ובינונית, גדול מחלקם באוכלוסייה בהתאם למדיניות של הקרנות. עם זאת, מאחר שגם ביישובים שדורגו ברמה גבוהה מצויות קבוצות בסיכון, גם הם קיבלו סיוע.

5 הלשכה המרכזית לסטטיסטיקה (2017). אפיון יחידות גיאוגרפיות וסיווג לפי הרמה החברתית-הכלכלית של האוכלוסייה, 2017. הודעה לתקשורת 403/2020, 15.12.2020.

**תרשים 6: הסיוע שאושר (כאחוז מהתקציב לתוכניות ביישובים) ושיעור האוכלוסייה שקיבלה אותו לפי רמת הפריפריאליות, 2023**



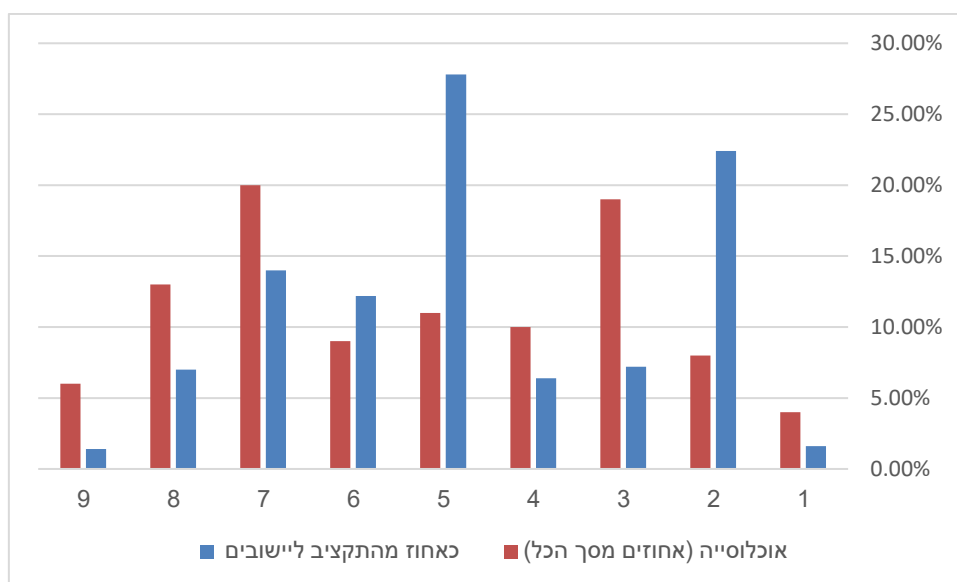
**לוח 9: הסיוע שאושר (מיליון ש"ח וכאחוז מהתקציב לתוכניות ביישובים) ושיעור האוכלוסייה שקיבלה אותו לפי הרמה החברתית-כלכלית, 2023**

אוכלוסייה (אחוזים מסך הכל)	הסיוע שאושר		רמה חברתית-כלכלית
	כאחוז מהתקציב ליישובים	סך הכל	
4	1.6	4.2	1
8	22.4	59.3	2
19	7.2	19.0	3
10	6.4	17.0	4
11	27.8	73.4	5
9	12.2	32.1	6
20	14.0	37.1	7
13	7.0	18.5	8
6	1.4	3.7	9
-	-	-	10



אוכלוסייה (אחוזים מסך הכל)	הסיוע שאושר		רמה חברתית-כלכלית
	כאחוז מהתקציב ליישובים	סך הכל	
100	100	264.3	סך כל התוכניות ביישובים
		99.9	תוכניות ארציות
		364.2	סך הכל

תרשים 7: הסיוע שאושר (כאחוז התקציב לתוכניות ביישובים) ושיעור האוכלוסייה שקיבלה אותו. לפי הרמה החברתית-כלכלית, 2023



## תוכניות עיקריות ב-2023

בעבודת אגף הקרנות שלושה שלבים – תכנון (ייזום ואיתור צרכים), ביצוע וליווי מקצועי, וסיום.

1. **תכנון:** איתור הצרכים בקרב אוכלוסיית היעד וגיבוש מענים מותאמים: על-פי היקף האוכלוסייה, מטרות התוכנית, תהליכי מדידה, התוצאות הרצויות, הסיכוי להמשיך את התוכנית לאחר תום הסיוע ועוד. התוכניות מובאות לדיון בוועדה הרלוונטית, ואם הן מאושרות הן עוברות לשלב הבא – הליווי המקצועי.
  2. **ביצוע וליווי מקצועי:** בתשתיות ושיפוצים – ליווי של אנשי מקצוע רלוונטיים כגון אדריכלים, מהנדסים ומנהל הפרויקט מטעם האגף; בהפעלת תוכניות חברתיות ושירותים – ליווי של הצוות המפעיל את התוכנית ושל מנהל הפרויקט מטעם האגף, ואם מתקיים מחקר – ליווי גם של צוות המחקר בביטוח הלאומי.
  3. **סיום:** בתשתיות ושיפוצים מעורבות הקרנות מסתיימת בתום תקופת ההתקשרות, עם תחילת הפעילות במבנה. בהפעלת שירותים הליווי מסתיים בדרך כלל לאחר שלוש עד חמש שנים ולאחר שנבנה מודל המאפשר להפעיל את השירות באופן קבוע באמצעות גוף אחר או משרד ממשלתי המפקח על הטמעת התוכנית.
- להלן תוכניות עיקריות שפעלו ב-2023 (בשלבי סיום, ביצוע או תכנון).

## הקן לפיתוח שירותים לנכים

- **הסתיים: המרכז לתרבות מונגשת – ללקויי ראייה**

המרכז לתרבות מונגשת – מבנה ארכיטקטוני ייחודי בלב תל אביב – הוקם כמשכנה החדש של הספרייה לעיוורים. זהו מבנה יחיד מסוגו בישראל, שתוכנן לשמש זירה תרבותית דינמית ללקויי הראייה והקריאה בישראל. המרכז מספק תנאים אופטימליים ליצירה, הפקה והשאלה של כלל רובדי התרבות – ספרות ועיתונות, קולנוע וטלוויזיה, תיאטרון, מוזיקה ואומנות חזותית, ומאפשר לעובדים בו להפיק יצירות מונגשות באיכות גבוהה.

שטח המרכז 2,000 מ"ר והוא כולל ספרייה, מרכז לימוד והדרכה, אולפני הקלטות ואולפן להנגשת סרטים, חצר לפעילויות שונות ואולם כנסים. המרכז נגיש לחלוטין לכלל האנשים עם מוגבלויות, בדגש על עיוורים

ואנשים עם לקות ראייה, כך שירגישו ביטחון ועצמאות בתנועתם במקום. מתוך תפיסה של שוויוניות המרכז נבנה במרחב הציבורי-קהילתי באופן מזמין ואטרקטיבי לאנשים עם וללא מוגבלות.

- **בביצוע: תשתיות לילדים ולאנשים עם מוגבלויות**

פיתוח של תשתיות למען אנשים עם מוגבלות במהלך החיים – בניית מעונות יום שיקומיים לפעוטות, יחידות פריפריאליות להתפתחות הילד, שיפוץ וציוד בתי ספר לחינוך מיוחד, מרכזי יום טיפוליים לבוגרים עם מוגבלות, בניית בריכות טיפוליות, דיור בקהילה לאנשים עם מוגבלות, מרכזי תעסוקה ועוד. בעקבות אירועי השבעה באוקטובר ומתוך רצון לספק סיוע ללא דיחוי, הקצתה הקרן עשרות מיליוני שקלים לעמותות וארגונים רבים לטובת סיוע וטיפול ישיר לנוקמים לכך.

- **בתכנון: סיוע ליישובי הדרום**

אירועי השבעה באוקטובר השפיעו באופן ניכר על תוכנית העבודה לשנת 2024, והתוכנית המקורית, ובכלל זה סדרי העדיפויות ואופי העבודה, שונתה בהתאם למציאות הקשה. לפיכך בשנת 2024 נתנה הקרן עדיפות ליישובי הדרום – אשקלון, שדרות, אופקים, נתיבות ומועצות העוטף ואפשרה להם תכנון מענים על פי הצרכים וללא השתתפות בקולות קוראים. ביישובים אלו מתוכננת תנופת בנייה בשנים הבאות, לטובת מימוש צרכים של אוכלוסיות היעד של הקרן. זאת לצד קולות קוראים שגרתיים בתחומי ליבה כמו דיור, תעסוקה ומרכזי יום. כמו כן, בשנה זו, מושם דגש על שימוש בפתרונות טכנולוגיים בפרויקטים הנתמכים, כדי לגשר על הפער בין ההיצע לביקוש, בתחומי תעסוקה, פנאי, שיקום, בריאות הנפש ועוד. בשנים הבאות הקרן מתכננת להעמיק את תמיכתה הטכנולוגית בתחומים נוספים ולהתאים את עשייתה בהתאם להתפתחויות במדינת ישראל בכלל ובאזורי הלחימה בפרט. הקרן אף בוחנת את האפשרות ליצירת מסלול גמיש, שיסייע לגופים שיש להם אוכלוסיות ייחודיות או מענים חדשניים, והם אינם מצליחים לקבל תמיכה בשיטת הקולות הקוראים.

## קרן סיעוד

- **הסתיימה הקמת המבנים האלה:**

מרכז יום שפירא לתשושים בתל אביב; מרכז רב שירותי לוותיקי המועצה האזורית רגבה; מבנה משולב עם מרכזי יום לתשושים ולתשושי נפש באשדוד; קומה שנייה במרכז יום לתשושים בחיפה; מרכז יום לתשושי נפש בנצרת; מרכז יום לתשושים במגדל העמק; הקמת יחידה לתשושי נפש במועצה האזורית אשכול.

• **בביצוע: עיר ידידותית גיל**

תוכנית הפועלת כיום בשכונת שלם בתל אביב (וגם בירושלים במסגרת קרן מפעלים מיוחדים). התוכנית נועדה להתאים את המענים החברתיים-קהילתיים המצויים בשכונות לזקנים, לצמצם את תחושת בדידותם, ולהגביר את תחושת הקהילתיות והשייכות שלהם לשכונה.

• **בתכנון: תוכניות לחיזוק החוסן של בני הגיל השלישי**

המושג חוסן מתייחס ליכולת הנרכשת להתמודד עם אתגרים יומיומיים כגון פרנסה, קורת גג בטוחה, מזון, בריאות גופנית, בריאות נפשית, יחסים חברתיים ועוד. בתקופת מלחמה, אתגרים אלה מתעצמים בקרב האוכלוסייה בכלל ובקרב אזרחים ותיקים בפרט. האזרחים הוותיקים, שגם בעיתות שלום נתונים לאתגרים רבים, נמצאים בתקופה זו בהתמודדות המצריכה התייחסות מיוחדת לחוסנם במגוון היבטים – גופני, נפשי, חברתי וכלכלי. עם זאת, לאזרח הוותיק נקודת מבט וניסיון חיים שצבר לאורך שנותיו ואשר חיזקו את החוסן ואלה עשויים לתרום גם לסביבתו. בקול הקורא יתבקשו גופים להגיש תוכניות שיחזקו את חוסנה של אוכלוסיית האזרחים הוותיקים ובמקביל ייעזרו בהם כגורם אקטיבי להשגת היעדים. מטרה חשובה נוספת של תוכנית זאת היא לאתר זקנים שאינם מגיעים למסגרות של פעילות חברתית – כאלו שמוכרים לשירותים בקהילה וכאלו שאינם מוכרים – ולמצוא דרכים לעניין אותם לבוא ולהשתתף בהן. לצורך כך נבנתה תוכנית הכוללת פעילויות רבות וכן בעלי תפקידים שמטרתם לאתר את הזקנים ולעזור להם להתגבר על חסמים של השתתפות בפעילויות.

**קרן לילדים ונוער בסיכון**

• **בתכנון: מעטפת יישובית לבני נוער במשבר נפשי ולהוריהם, בשיתוף עמותת אנוש**

פיתוח תוכנית למתן ליווי, סיוע, תמיכה וטיפול לבני נוער בגילי 12-18 המצויים במשבר נפשי, ולמשפחותיהם. התוכנית עתידה לפעול ב-30 רשויות מקומיות ותספק בין השאר אבחון והערכה, ליווי אישי, התערבות קצרת

מועד, הנגשת שירותים בקהילה ומיצוי זכויות. ההנחה היא, כי כדי לסייע לנערים ולנערות להגיע לתפקוד מיטבי בקהילה יש לבנות לכל אחד ואחת מהם תוכנית אישית הוליסטית, המשלבת את משפחתם וסביבתם הקרובה, שתספק כלים להתמודדות עם המשבר.

המיזם יתמקד בבניית מודל שיביא בחשבון את העדר המענים הקיימים בתחום בריאות הנפש והצרכים הנוגעים לנערה ומשפחתם, תוך התייחסות לקהילה וגיוס המשאבים הקיימים במרחב העירוני לטובת שיפור מצבם של הנערה ומשפחתם.

● **בביצוע: חוות רימון – לנוער בסיכון**

מענה יומי ייחודי לנוער בסיכון בגילי 15-18 במרחב דרום, המתמודדים עם קשיי הסתגלות במכלול תחומי החיים ומוצאים עצמם בשוליים החברתיים, לצד התנהגות מנוכרת ועוינת את הנורמות החברתיות המצופות מבני גילם. הפרויקט מתקיים בחווה חקלאית המשתרעת על פני עשרות דונמים של יער מאכל, חקלאות יער, כרם זיתים, כרם ענבים וערוגות ירק מניבות. במסגרת הפרויקט בני הנוער עוסקים בעבודה חקלאית-יצרנית בסביבה טיפולית, שדרכה הם מתנסים במערכות של קשרים מיטביים, בשילוב שיח העוסק בצמיחה ובמעגל החיים. התפיסה בבסיס הפרויקט היא כי החיבור לטבע, לעבודה חקלאית ולמרחב פתוח, וההגעה למסגרת בגמישות מרבית ובהתאם לצורכיהם ולמוכנותם של הנערים והנערות – לכל אלה יכולת ריפוי ושיקום.

מטרות הפרויקט הן צמצום התנהגויות סיכוניות בקרב בני נוער, הקניית כישורי חיים ופיתוח מסוגלות אישית ותעסוקתית, ושילוב והתמדה במסגרות חינוכיות-תעסוקתיות כאמצעי ליצירת ניידות חברתית. התהליך מלווה ב"למידה מבוססת תחקיר" המבוצעת על-ידי עמותת **שמים וארץ** באמצעות שיטות של חיל האוויר בתהליכי הלמידה ובאימוץ תרבות התחקיר.

השקעה בבני נוער בשלב זה מעבירה את המוקד ממניעה של התנהגויות סיכון, לחיזוק החוסן האישי, זיהוי כוחות, חתירה להשתייכות חברתית והשתלבות מיטבית בקהילה ובחברה כבוגרים תורמים ומתפקדים. במסגרת הפרויקט משולבים עד 40 בני נוער בכל שנה, לשהות של חצי שנה עד שנתיים בהתאם לתוכנית שנקבעה.

● **תוכנית שהסתיימה: מדברים הורות בקהילה – הדרכת הורים לאוכלוסיות בסיכון**

מיזם שהחל לפעול ב-2019 במטרה להנגיש הדרכת הורים לאוכלוסיות בסיכון. מדובר בהורים צעירים בגילי 18-35 בפריפריה הגיאוגרפית, המתמודדים עם אתגרי ההורות ללא הידע, הכלים, ההדרכה, הליווי

והתמיכה הנדרשים להורות. ההתערבות נועדה להעניק למשפחות ולאנשי המקצוע בקהילה ידע, תובנות וכלים להתמודד עם אתגרי היום-יום, חיזוק החוסן המשפחתי וחיבור לקהילה תומכת. התוכנית פעלה ב-7 רשויות מקומיות – עכו, ירושלים, רמלה, עפולה, באר שבע, סחנין ולוד. במודל העבודה היו שלושה רכיבים מרכזיים – הדרכה במרחב הציבורי, הכשרת אנשי מקצועי, ומנטורינג ליווי משפחות בבתים. במהלך כל שנות ההפעלה השתתפו בתוכנית 1489 משפחות בהדרכה במרחב הציבורי, 57 משפחות בליווי פרטני ו-268 אנשי מקצוע בהכשרות מקצועיות. מחקר ההערכה של התוכנית העיד על שביעות רצון גבוהה בקרב ההורים המשתתפים, ועל שינוי חיובי בדפוסי ההתנהלות ההורית.

## הקן למפעלים מיוחדים

- **בתכנון: פיתוח והקמת בתים מאזנים למתבגרים המתמודדים עם משבר נפשי, בשיתוף רשת דעת ועמותת אנוש**

הקמת שני בתים מאזנים בכפר חסידים לבני נוער בגילי 13-17 כחלופה לאשפוז פסיכיאטרי, כחלק מרצף טיפולי במצבי משבר אקוטיים ייחודיים במסגרת קהילתית. הבתים יהוו מסגרת טיפולית, תומכת ומקצועית לבנות ובני נוער מכלל החברה הישראלית ובכלל זה לאוכלוסייה הדתית והמסורתית, הזקוקים למענה אינטנסיבי בבריאות הנפש. המסגרת תשמש מקום זמני לנערים ונערות הנמצאים בתקופת משבר בחייהם, עד כדי הזדקקות ליציאה מהבית למרחב טיפולי כולל, שיספק תוכנית טיפולית מותאמת להתארגנות, איזון וחזרה לקהילה. הבתים יופעלו בשיתוף משרד הבריאות ועל פי אמות המידה להפעלת בית מאזן לנוער.

- **בביצוע: מיזם מידד – למעורבות חברתית של צעירים וצעירות ערבים**

מיזם ארצי בין מגזרי לקידום מעורבות והשתתפות חברתית של צעירים וצעירות בחברה הערבית. המיזם פועל מסוף שנת 2022 בהובלת הקרן למפעלים מיוחדים, קרן גנדיר, קרן לאוטמן ומשרד הרווחה והביטחון החברתי - תוכנית יתד.

המיזם מקדם את האמונה ביכולות ובכוחות של הצעירים להוביל שינוי משמעותי מותאם לחברה ולייחודיות שלה. התוכנית מבוססת על שיח של אקטיביזם, מעורבות והשפעה מלמטה למעלה, מתוך החברה ומתוך הארגונים עצמם הן ברמה הארצית והן ברמה המקומית.

במסגרת המיזם פועלות ויפעלו במשך 3 שנים 16 תוכניות על ידי ארגונים ורשויות מקומיות בפריסה ארצית, כל תוכנית מופעלת על ידי ארגון שונה. הצוות של כל תוכנית מורכב ממנהל/ת (50% משרה) ורכז/ת (75% משרה). הנושאים של מעורבות חברתית, חינוך לדמוקרטיה, שוויון וזהות הם בבסיס העבודה עם הצעירים וההכשרות של הצוותים השונים. המיזם מלווה במחקר של אוניברסיטת חיפה.

● **תוכנית שהסתיימה: מיזם אורים – הורים צעירים בסיכון**

מיזם משותף של קרן ידידות טורונטו וקרנות הביטוח הלאומי להורים צעירים בגילי 17-35, המצויים במצבי סיכון ולהם ילדים בגילי 0-3 או שהם במהלך הריון ראשון.

כ-20% מכלל הצעירים והצעירות בישראל בגילי 18-25 מוגדרים צעירים בסיכון. אלה זקוקים למענים מסוגים שונים, מקורת גג ועד ליווי מקצועי פרטני בצעדים הראשונים בעולם המבוגרים. עם נישואיהם, הופכים בני הזוג למשפחה בסיכון. אחוז נמוך של זוגות אלה יוזם פנייה למחלקות לשירותים חברתיים ומשתתף בתוכניות ההתערבות הייעודיות. ומרביתם מנסים להתמודד בכוחות עצמם עם אתגרי החיים. פעמים רבות - למרות שאיפתם הכנה לבנות לעצמם קן חמים ויציב – אין בידיהם די כלים, ידע וכוחות נפש המאפשרים להם לעשות זאת.

מטרות המיזם הן בנייה וחיזוק מסוגלות הורית בקרב הורים במצבי סיכון; יצירת סביבה הורית אופטימלית להתפתחות תקינה של ילדים להורים אלה; וקידום והתפתחות תקינה של הילדים ברמה הקוגניטיבית, הרגשית, החברתית והפיזית.

התפיסה בבסיס המיזם היא כי שלוש שנותיו הראשונות של הילד מהוות תקופה משמעותית ביותר להתפתחותו - בשנים אלו מתרחשת התפתחות נוירו-פסיכולוגית מואצת ובלתי הפיכה: הילד רוכש ביטחון בסביבתו באמצעות פיתוח מערכת יחסים חיובית עם הוריו ומפתח כישורים קוגניטיביים ושפה בסיסיים. מערכות היחסים הראשונות של הילד מבוססות לרוב על ההתקשרות שלו עם הוריו ומטפלו העיקריים. טיב ההורות עשוי לקבוע את עתידו של הילד ולהשפיע על חייו בכל המישורים.

התוכנית הופעלה ב-11 רשויות מקומיות על ידי "צוות מוביל" שהוכשר לכך, ובמסגרתה הופעלו מודלים חדשניים להתערבות בשלושה צירים: עבודה טיפולית עם ההורה, הקניית ידע ומיומנויות הוריות ויצירת קבוצת תמיכה אזורית של הורים צעירים בסיכון. כמו כן, פותח כלי לאיתור וזיהוי הורים צעירים בסיכון בראשית דרכם בהורות, המופץ בפלטפורמות שונות הנגישות להורים צעירים ובאמצעותו מזוהים הורים וילדים המהווים את קהל היעד של התוכנית. התוכנית לוותה במחקר על ידי המרכז הקליני להתפתחות הילד באוניברסיטת חיפה.

## קרו מנוף

- **הסתיים: תעשייה בטוחה בשיתוף המרכז הישראלי לבריאות וגיאות**

המרכז הישראלי לבריאות וגיאות הוא חברה העוסקת ביעוץ בנושאי בריאות בעבודה. במסגרת התוכנית המרכז מספק תוכנית בריאות למפעלים ובתי מלאכה קטנים בצפון הארץ. על פי חוקי העבודה, למפעלים קטנים (פחות מ-50 עובדים) אין חובת ממונה בריאות ויש תאונות עבודה רבות. לכן המרכז פיתח מערך הדרכה לעובדים ומנהלים בענפי התעשייה והבנייה, המתבסס על מערכת VR (מציאות מדומה) ייחודית, חדשנית וחוויתית - באמצעות המחשת תרחישי סכנה שונים, שימוש באמצעי מיגון וזהירות אישיים ובמפעל והצגת דרכי מניעת תאונות בסביבת העבודה הקרובה וההיקפית. ההדרכה מותאמת לכל מפעל בהתאם למצב הבטיחות והמפגעים הקיימים בו ומתקיימת במפעלים בכל התחומים (מסגרות, יקבים, מפעלי ייצור כגון בניית מטבחים וכד').



- **בביצוע:** סיוע למפעלים מוגנים בהצטיידות ותיקונים של ליקויים שעלו בסקרי סיכונים, במטרה להגן על מקבלי השירות מפני כל חשיפה לסכנה שעלולה להביא לתאונת עבודה. ההצטיידות נועדה גם כדי להקל על מקבלי השירות בביצוע המשימות באופן שימנע פגיעה בשריר השלד או מחלת מקצוע.

- **בתכנון: קול קורא בנושא פגיעות המלחמה הקשורות לעבודה או התנדבות**

מלחמת **חרבות ברזל** הביאה עמה פגיעות שונות גם בקרב עובדים ומתנדבים. בקול הקורא לחירום התברר שיש צורך בתמיכה נפשית לגופים כמו זק"א או כוחות הצלה אחרים. מאחר שטראומה בעקבות אירוע במסגרת העבודה או התנדבות מקנה זכות חוקית לדמי פגיעה של המוסד לביטוח לאומי, קרן מנוף מצאה לנכון לשלב בשנת 2025 סיוע גם בתחום זה במסגרת קול קורא בנושא פגיעות בעקבות המלחמה. מלבד זאת בעקבות המלחמה היתה פגיעה בחקלאות, במפעלים ובבנייה, בעיקר בשל חוסר כוח אדם, ובעקבות כך יש תוכניות להעסקת כוח אדם זמני. לאור זאת החליטה הקרן לקיים הכשרות לבטיחות לכוח האדם החדש או זמני שלא היה חשוף אליה בעבר.