



## הרפורמה בביטוח סיעוד: תמונת מצב ומגמות

### (נובמבר 2018 – אוקטובר 2024)

בנובמבר 2018 נכנסה לתוקף הרפורמה בתוכנית ביטוח סיעוד בה, כפי שיפורט בהמשך, החליפו 6 רמות גמלה את 3 רמות הגמלה שהיו קיימות עד אוקטובר 2018 והורחבה האפשרות לקבל את הגמלה, כולה או חלקה, כקצבה כספית במקום שירותים ("גמלה בעין"). סקירה מפורטת של הרפורמה בסיעוד מוצגת בסקירה השנתית לשנת 2018. באוקטובר 2024 חלפו 6 שנים מאז נכנסה הרפורמה לתוקף.

מטרת סקירה זו הוא להציג את השינויים ב:

- מספר התביעות הראשונות (תביעות של זכאים לראשונה ותביעות של זכאים בעבר שזכאותם נפסקה);
- מספר התביעות החוזרות (בקשות להחמרה של זכאים קיימים) ושיעורי האישור;
- מספר הזכאים לגמלת סיעוד;
- התפלגות הזכאים לפי רמות הגמלה החדשות ולפי סוגי הגמלה (בעין, בכסף ומשולבת);
- זכאים חדשים לעומת ותיקים;
- היקף הגמלאות בעין (=שירותים) ובכסף.

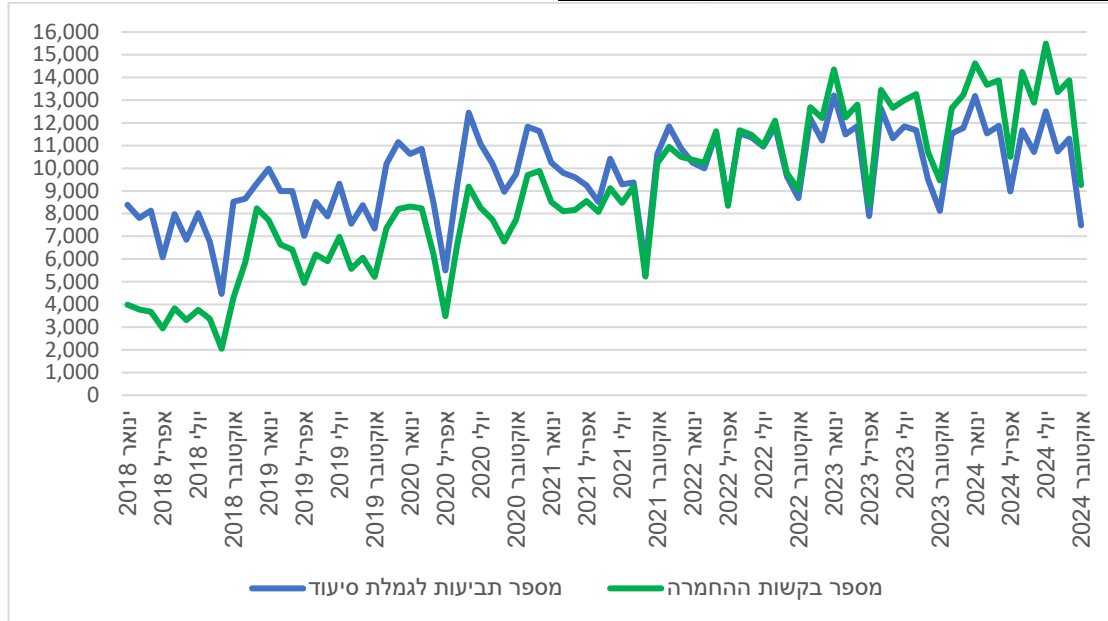
### **תביעות לגמלה ובקשות החמרה**

אחד השינויים שנלוו לרפורמה, אם כי הרפורמה אינה הגורם היחיד לשינויים אלה<sup>1</sup>, הוא הגידול במספר התביעות של מי שלא היו זכאים לגמלה קודם הגשת התביעה ומספר בקשות החמרה של הזכאים לגמלה (על זכאויות קבועות). תרשים 1 ולוחות 1 ו-2 מציגים את הגידול במספר התביעות ובמספר בקשות החמרה (על זכאויות קבועות) לפי חודש הגשתן. כצפוי, חלק ניכר מהגידול היה בתקופה שלאחר כניסת הרפורמה לתוקף – מספר התביעות החדשות גדל בעיקר בשנתיים הראשונות, ומספר בקשות החמרה (על זכאויות קבועות) גדל במידה ניכרת בשנה הראשונה לאחר הנהגת הרפורמה ונמשך בעקבות הגידול במספר הזכאים. ב-12 החודשים האחרונים (נובמבר 2023 – אוקטובר 2024) חלה עלייה קלה במספר התביעות הראשונות ועלייה במספר בקשות החמרה (על זכאויות קבועות) ביחס ל-12 החודשים שקדמו להם (נובמבר 2022 – אוקטובר 2023) (לוחות 2-1).

<sup>1</sup> בשנים האחרונות נעשו רפורמות נוספות בביטוח סיעוד שיש להן השלכות על מספר הזכאים ועל סוגי הגמלאות שהם מקבלים: שינויים בהערכות התלות (קביעת פרמטרים, שינוי ההתייחסות לסכנת נפילות); שינויים בדרך ביצוע הערכות התלות והגדלת ההסתמכות על מסמכים רפואיים; הגדרת מצבים רפואיים המזכים ברמה 6 (גם לזכאים שאינם נחשבים בודדים); ביטול האפשרות להורדת רמת הגמלה בבדיקה מחדש של זכאויות קבועות; שינוי התנאי לקבלת תוספת למי שאינם מעסיקים מטפלים זרים בחלק מהרמות; העסקת בני משפחה מטפלים.



תרשים 1: תביעות לגמלת סיעוד ובקשות החמרה



הערה: מספרי התביעות לגמלה ובקשות החמרה שהוגשו באוקטובר 2024 אינם מלאים; הנתונים החודשיים עשויים להיות מושפעים מעונתיות (למשל, החודשים אפריל וספטמבר-אוקטובר).

לוח 1: תביעות לגמלת סיעוד לפני הרפורמה ובעקבותיה

שינוי % -ב	מספר תביעות לגמלת סיעוד	חודש/תקופה מקבילים בשנה הקודמת	מספר תביעות לגמלת סיעוד	חודש/תקופת הגשת התביעה
14.1	89,327	נובמבר 2017 – אוקטובר 2018	101,925	נובמבר 2018 – אוקטובר 2019
16.2	101,925	נובמבר 2019 – אוקטובר 2019	118,462	נובמבר 2019 – אוקטובר 2020
-1.8	118,462	נובמבר 2019 – אוקטובר 2020	116,278	נובמבר 2020 – אוקטובר 2021
9.3	116,278	נובמבר 2020 – אוקטובר 2021	127,045	נובמבר 2021 – אוקטובר 2022
4.6	127,044	נובמבר 2021 – אוקטובר 2023	132,931	נובמבר 2022 – אוקטובר 2023
0.3	132,931	נובמבר 2023 – אוקטובר 2023	133,314	נובמבר 2023 – אוקטובר 2024

הערה: מספר התביעות לגמלה באוקטובר 2024 אינו מלא; הנתונים עשויים להיות מושפעים מעונתיות (למשל, החודשים אפריל וספטמבר-אוקטובר).

לוח 2: בקשות להחמרה לפני הרפורמה ובעקבותיה

שינוי % -ב	מספר בקשות החמרה	חודש/תקופה מקבילים בשנה הקודמת	מספר בקשות החמרה	חודש/תקופת הגשת הבקשה להחמרה
78.8	42,351	נובמבר 2017 – אוקטובר 2018	75,712	נובמבר 2018 – אוקטובר 2019
16.4	75,712	נובמבר 2019 – אוקטובר 2019	88,144	נובמבר 2019 – אוקטובר 2020
17.1	88,144	נובמבר 2019 – אוקטובר 2020	103,209	נובמבר 2020 – אוקטובר 2021
23.2	103,209	נובמבר 2020 – אוקטובר 2021	127,103	נובמבר 2021 – אוקטובר 2022
14.2	127,103	נובמבר 2021 – אוקטובר 2022	145,201	נובמבר 2022 – אוקטובר 2023
8.6	145,201	נובמבר 2022 – אוקטובר 2023	157,651	נובמבר 2023 – אוקטובר 2024

הערה: מספר הבקשות להחמרה באוקטובר 2024 אינו מלא; הנתונים עשויים להיות מושפעים מעונתיות (למשל, החודשים אפריל וספטמבר-אוקטובר).

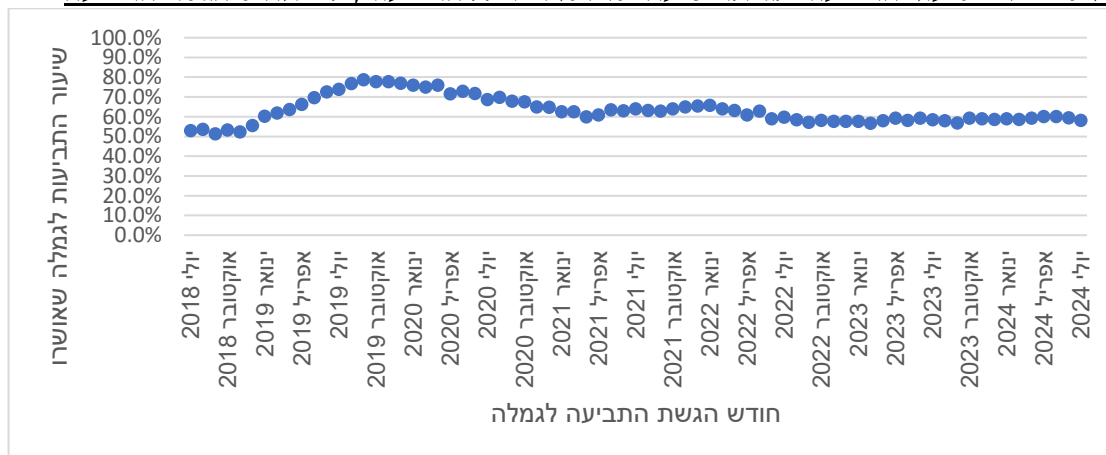


## המוסד לביטוח לאומי

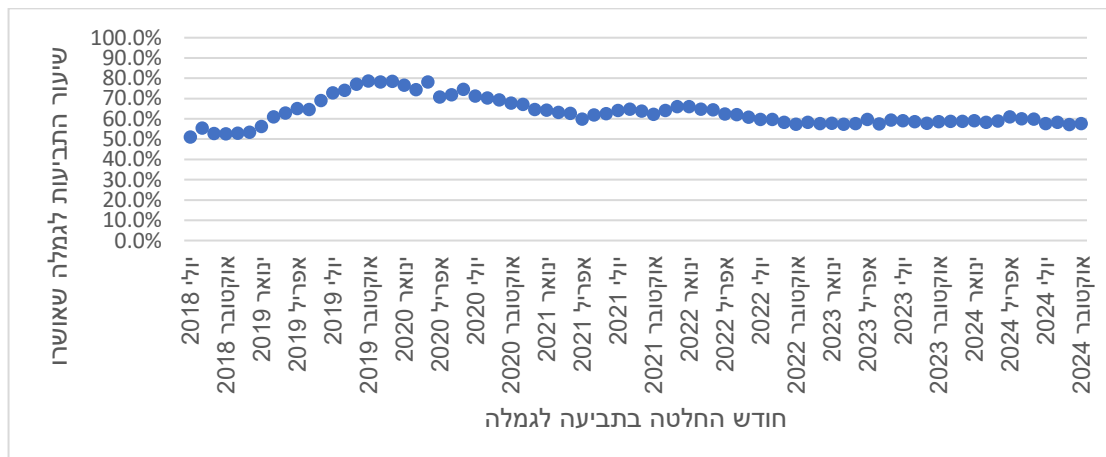
## מנהל מחקר ותכנון

שיעורי התביעות לגמלת סיעוד והבקשות להחמרה (על זכאויות קבועות) שאושרו עלו בעקבות הנהגת הרפורמה וחלק מהשינויים בשיעורים אלה ניתן לייחס לרפורמה – הגדלת מספר רמות הגמלה והקטנת טווח הניקוד בכל רמת גמלה השפיעו על הגדלת שיעור הבקשות להחמרה שאושרו בהשוואה לעבר. תרשימים 2א ו-3א, בהתאמה, מציגים את שיעורי התביעות (החדשות) לגמלת סיעוד ואת בקשות ההחמרה (על זכאויות קבועות) לפי חודש ההגשה. תרשימים 2ב ו-3ב מציגים את שיעורי התביעות (החדשות) לגמלת סיעוד ובקשות ההחמרה (על זכאויות קבועות) שאושרו לפי חודש קבלת ההחלטה, כלומר מה שיעור התביעות/הבקשות שאושרו בחודש נתון מכלל התביעות/הבקשות שהתקבלו בהן החלטות בחודש נתון. שיעורי התביעות לגמלה ובקשות ההחמרה לפי חודש ההחלטה עלו ממעט יותר מ-50% לפני הרפורמה ליותר מ-75% מהתביעות לגמלה ומבקשות ההחמרה במחצית השנייה של 2019. מהמחצית הראשונה של 2020 עד מחצית 2021 הייתה מגמת ירידה בשיעורי האישורים, ומהמחצית השנייה של 2022 התייצבו שיעורי האישורים. ב-12 החודשים האחרונים (נובמבר 2023–אוקטובר 2024) אושרו במוצע בחודש 58.8% מהתביעות החדשות ו-44.3% מבקשות ההחמרה על זכאויות קבועות.

תרשים 2א: שיעור התביעות לגמלת סיעוד שאושרו מכלל התביעות, לפי חודש הגשת התביעה



תרשים 2ב: שיעור התביעות לגמלת סיעוד שאושרו מכלל התביעות, לפי חודש החלטה בתביעה



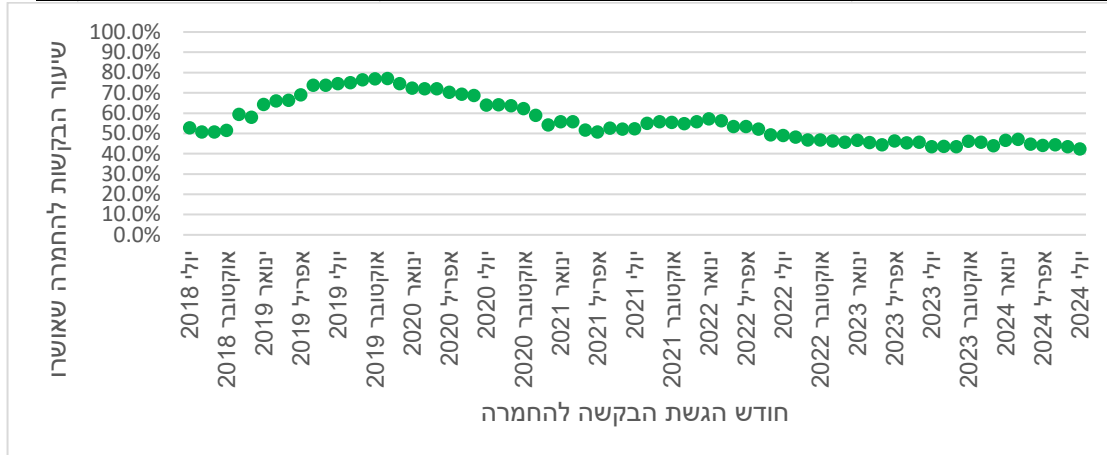
הערה: נתוני אוקטובר 2024 אינם מלאים.



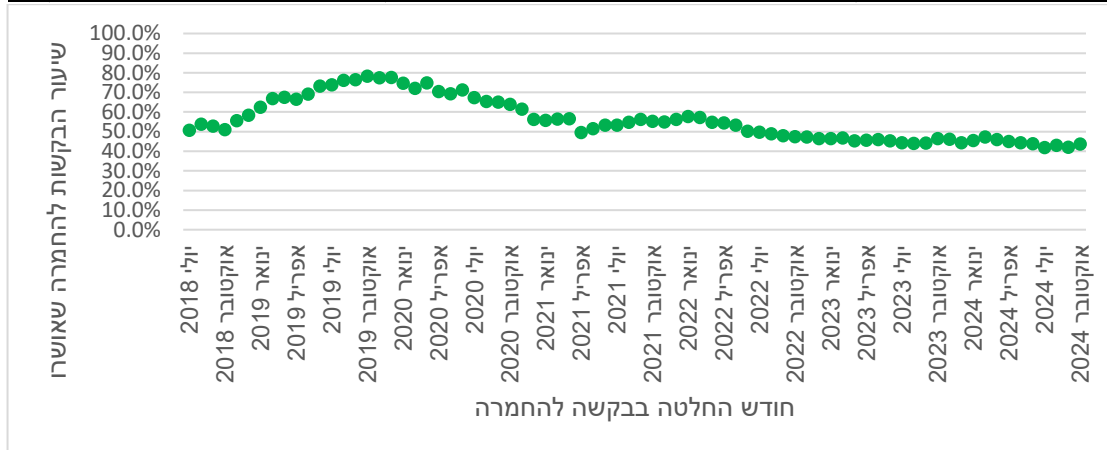
## המוסד לביטוח לאומי

## מנהל מחקר ותכנון

תרשים 3א: שיעור הבקשות להחמרה בסיעוד שאושרו מכלל הבקשות, לפי חודש הגשת הבקשה



תרשים 3ב: שיעור הבקשות להחמרה בסיעוד שאושרו מכלל הבקשות, לפי חודש ההחלטה בבקשה



הערה: נתוני אוקטובר 2024 אינם מלאים.

## מספר הזכאים לגמלת סיעוד

מספר הזכאים גדל בהדרגה מ-178.1 אלף זכאים באוקטובר 2018 ל-368.9 אלף זכאים באוקטובר 2024 – גידול של 107.1% ב-6 שנים (לוח 3ב). בעוד שלפני הרפורמה גדל מספר הזכאים ב-3.6% וב-4.5%, הרי בשנה הראשונה לרפורמה גדל מספר הזכאים ב-15.6% ובשנה השנייה ב-22.7%. בשנים לאחר מכן – ב-11.0%, ב-10.4% וב-10.2%. בשנים עשר החודשים האחרונים, נובמבר 2023 – אוקטובר 2024, גדל מספר הזכאים ב-27.6% אלפים, 8.1% הגידול במספר הזכאים מאז תחילת הרפורמה לא היה אחיד מדי חודש. כך, בחודשים נובמבר 2019 עד מרץ 2020 גדל מספר הזכאים מדי חודש בכ-2.3% (ממוצע גיאומטרי), או קרוב ל-5,000 זכאים בממוצע (חשבוני) מדי חודש. מאז ניכרת האטה יחסית בגידול החודשי במספר הזכאים (לוח 4).



## המוסד לביטוח לאומי

## מנהל מחקר ותכנון

לוח א3: הגידול במספר הזכאים בעקבות הרפורמה בהשוואה לתקופה שלפני

תקופת זמן	מספר הזכאים בסוף התקופה	הגידול במספר הזכאים בתקופה	שיעור הגידול במספר הזכאים בתקופה
נובמבר 2016 – אוקטובר 2017	170,441	5,979	3.6%
נובמבר 2017 – אוקטובר 2018	178,051	7,610	4.5%
נובמבר 2018 – אוקטובר 2019	205,864	27,813	15.6%
נובמבר 2019 – אוקטובר 2020	252,642	46,778	22.7%
נובמבר 2020 – אוקטובר 2021	280,421	27,779	11.0%
נובמבר 2021 – אוקטובר 2022	309,598	29,177	10.4%
נובמבר 2022 – אוקטובר 2023	341,207	31,609	10.2%
נובמבר 2023 – אוקטובר 2024	362,771	21,564	8.1%

לוח ב3: מספר הזכאים לגמלת סיעוד ושיעורי שינוי (חודשים נבחרים)

חודש	מספר הזכאים	שיעור שינוי (%)		
		לעומת חודש קודם קלנדרי	לעומת חודש מקביל בשנה קודמת	לעומת אוקטובר 20218
אוקטובר 2018	178,051	0.3	4.5	
נובמבר 2018	178,978	0.5	4.3	0.5
דצמבר 2018	180,435	0.8	4.6	1.3
ינואר 2019	182,726	1.3	5.4	2.6
אפריל 2019	189,244	1.0	8.6	6.3
יולי 2019	197,305	1.9	11.5	10.8
אוקטובר 2019	205,864	1.1	15.6	15.6
ינואר 2020	220,362	2.2	20.6	23.8
אפריל 2020	232,005	0.6	22.6	30.3
יולי 2020	241,158	1.9	22.2	35.4
אוקטובר 2020	252,642	1.3	22.7	41.9
ינואר 2021	263,264	1.2	19.5	47.9
אפריל 2021	266,786	0.0	15.0	49.8
יולי 2021	273,372	1.4	13.4	53.5
אוקטובר 2021	280,421	1.0	11.0	57.5
ינואר 2022	290,198	1.3	10.2	63.0
אפריל 2022	295,493	0.5	10.8	66.0
יולי 2022	303,662	0.9	11.1	70.5
אוקטובר 2022	309,598	0.3	10.4	73.9
ינואר 2023	318,782	1.0	9.8	79.0
אפריל 2023	325,050	0.2	10.0	82.6
יולי 2023	333,706	1.0	9.9	87.4
אוקטובר 2023	341,207	0.6	10.2	91.6
ינואר 2024	349,787	0.9	9.7	96.5
אפריל 2024	355,982	0.4	9.5	99.9
יולי 2024	363,694	0.8	9.0	104.3
אוגוסט 2024	365,848	0.6	8.5	105.5
ספטמבר 2024	368,245	0.7	8.6	106.8
אוקטובר 2024	368,771	0.1	8.1	107.1

הערה: מספר הזכאים באוקטובר 2024 אינו מלא.



## המוסד לביטוח לאומי

## מנהל מחקר ותכנון

לוח 4: הגידול החודשי במספר הזכאים לגמלת סיעוד

מחודש	עד חודש	שיעורי גידול (%)			גידול מספרי		
		מינימום	מקסימום	ממוצע (גיאומטרי)	מינימום	מקסימום	ממוצע (חשבוני)
נובמבר 2018	אוקטובר 2019	0.5	1.9	1.2	927	3,770	2,318
נובמבר 2019	מרץ 2020	2.1	2.5	2.3	4,423	5,698	4,947
אפריל 2020	מרץ 2021	0.5	1.9	1.1	1,201	4,598	3,013
אפריל 2021	אוקטובר 2024	0.0	1.5	0.6	29	4,109	2,372

### רמות גמלה

רמות הגמלה בסיעוד נקבעות לפי ציון שניתן בהערכת התלות. בהערכת התלות נבדקת תלותו של הפרט בזולת לביצוע פעולות יומיום בסיסיות (ADL) והצורך שלו בהשגחה כדי לא לפגוע בעצמו ו/או בזולתו. ציון התלות הוא הגבוה מבין שני הציונים (ADL וצורך בהשגחה). לזכאים 'בודדים' ניתנת תוספת ציון. עד להנהגת הרפורמה היו נהוגות שלוש רמות גמלה, כמוצג בלוח 5. מקצת הזכאים באוקטובר 2024, כ-7.6% מהזכאים (28,053 מתוך 368,771), קיבלו מחצית הגמלה בגין מבחן הכנסות שמבוצע במסגרת בדיקת הזכאות (מספר מקבלי מחצית הגמלה נוטה לעלות מדי חודש; במרץ 2023 שיעור מקבלי מחצית הגמלה היה הגבוה ביותר בשלוש השנים החולפות: 7.8%).<sup>2</sup>

לוח 5: רמות הגמלה שהיו נהוגות עד אוקטובר 2018 לפי ניקוד תלות ומספר היחידות השבועיות

רמת גמלה	טווח ניקוד בציון התלות	מספר יחידות שבועיות למעסיק מטפל ישראלי	מספר יחידות שבועיות לנקודת מטפל ישראלי	מספר יחידות שבועיות למעסיק מטפל זר	מספר יחידות שבועיות לנקודת מטפל זר
נמוכה	5.5-2.5	9.75	1.8 עד 3.9	9.75	1.8 עד 3.9
בינונית*	8.5-6	19	2.2 עד 3.2	16	1.9 עד 2.7
גבוהה	11-9	22	2.0 עד 2.4	18	1.6 עד 2.0

\* החל מיוני 2016, זכאים בני 90 ומעלה שקיבלו ציון תלות בטווח של רמת הגמלה הבינונית קיבלו את רמת הגמלה הגבוהה.

לוח 5 מדגים את הצורך ברפורמה במעבר מ-3 רמות ל-6 רמות גמלה. כפי שניתן לראות, קודם לרפורמה זכאים שתלותם בזולת הייתה גבוהה קיבלו יותר שעות אך פחות שעות טיפול שבועיות<sup>3</sup> לנקודת תלות בהשוואה לזכאים ברמות תלות נמוכות יותר. פחות ממחצית הזכאים קיבלו ערב הרפורמה את רמת הגמלה הנמוכה, פחות מחמישית קיבלו את רמת הגמלה הבינונית וכשליש קיבלו את רמת הגמלה הגבוהה (לוח 6).

<sup>2</sup> הסבר אודות מבחני ההכנסות בביטוח סיעוד ניתן למצוא באתר האינטרנט של המוסד לביטוח לאומי: [https://www.btl.gov.il/benefits/Long\\_Term\\_Care/Pages/zakaut.aspx](https://www.btl.gov.il/benefits/Long_Term_Care/Pages/zakaut.aspx)

המוסד לביטוח לאומי הביע בעבר את עמדתו כי "ראוי שגמלת סיעוד תהיה ללא מבחני הכנסות ותינתן באופן אוניברסלי", וכי לפי מבחני ההכנסות הנוכחיים תוספת הכנסה קטנה גוררת הפסד גמלה בערך רב יותר, כך שמצבם הכלכלי של חלק מהלא-זכאים עשוי להיות רע יותר בהשוואה למצבם של חלק מהזכאים לגמלת סיעוד. ראו: המוסד לביטוח לאומי, "תכנית הצעות לחקיקה חברתית 'צופה פני עתיד'", אפריל 2015, עמוד 21;

[https://www.btl.gov.il/Publications/more\\_publications/Documents/hakikaApril15.pdf](https://www.btl.gov.il/Publications/more_publications/Documents/hakikaApril15.pdf)

<sup>3</sup> 1 יחידת שירות = 1 שעת טיפול סיעודי בשבוע.



## המוסד לביטוח לאומי

## מנהל מחקר ותכנון

לוח 6: התפלגות הזכאים לפי רמות הגמלה ערב הרפורמה (אוקטובר 2018)

אחוזים				מספרים			
סך הכול	גבוהה	בינונית	נמוכה	סך הכול	גבוהה	בינונית	נמוכה
100.0	34.0	18.6	47.5	178,051	60,466	33,093	84,492

במסגרת המעבר מ-3 רמות ל-6 רמות חולק טווח הניקוד ל-6 רמות (אין הקבלה מלאה בין 3 הרמות לפני הרפורמה ל-6 הרמות החדשות, כך, למשל, חלק מהזכאים ברמה 3 היו נמנים על הרמה הנמוכה וחלק – על הרמה הבינונית) והוגדל מספר היחידות השבועיות ברמות הגבוהות יותר. מהלך זה סייע לתקן חלקית לפחות את המצב הקודם לפיו מי שזקוק לעזרה רבה יותר קיבל יותר, אך לכל נקודת תלות פחות (לוחות א7-א7). הרפורמה כללה הגדלה הדרגתית של מספר היחידות אשר בוצעה ב-3 פעימות (החל מנובמבר 2018 ועד ינואר 2021). שונה מרכיב הציון שניתן לזכאים 'בודדים' במטרה להבטיח כי זכאי 'בודד' יקבל רמת גמלה אחת גבוהה יותר בהשוואה לזכאי 'לא בודד' באותה רמת תלות. החל מפברואר 2019 נקבע בכללי המוסד לביטוח לאומי כי מספר קבוצות זכאים במצב רפואי ותפקודי קשה יקבלו את רמת גמלה 6 גם אם אינם בודדים.<sup>4</sup>

לוח א7: רמות הגמלה מנובמבר 2018 עד דצמבר 2019 לפי ניקוד תלות ומספר היחידות השבועיות

רמת גמלה	טווח ניקוד בציון התלות	מספר יחידות שבועיות למעסיק מטפלי ישראלי	מספר יחידות שבועיות לתלות למעסיק מטפלי ישראלי	מספר יחידות שבועיות למעסיק מטפלי זר	מספר יחידות שבועיות לתלות למעסיק מטפלי זר
1	3-2.5	5.5	2.2 עד 1.8	5.5	1.8 עד 2.2
2	4.5-3.5	10	2.9 עד 2.2	10	2.2 עד 2.9
3	6-5	15	3.0 עד 2.5	12	2.0 עד 2.4
4	7.5-6.5	19	2.9 עד 2.5	16	2.1 עד 2.5
5	9-8	23	2.9 עד 2.6	19	2.1 עד 2.4
6	10.5-9.5	28	2.9 עד 2.7	24	2.3 עד 2.5

לוח א7ב: רמות הגמלה מינואר 2020 עד דצמבר 2020 לפי ניקוד תלות ומספר היחידות השבועיות

רמת גמלה	טווח ניקוד בציון התלות	מספר יחידות שבועיות למעסיק מטפלי ישראלי	מספר יחידות שבועיות לתלות – מטפלי ישראלי	מספר יחידות שבועיות למעסיק מטפלי זר	מספר יחידות שבועיות לנקודת תלות – מטפלי זר
1	3-2.5	5.5	2.2 עד 1.8	5.5	1.8 עד 2.2
2	4.5-3.5	10	2.9 עד 2.2	10	2.2 עד 2.9
3	6-5	15	3.0 עד 2.5	12	2.0 עד 2.4
4	7.5-6.5	20	3.1 עד 2.7	17	2.3 עד 2.6
5	9-8	25	3.1 עד 2.8	21	2.3 עד 2.6
6	10.5-9.5	30	3.2 עד 2.9	26	2.5 עד 2.7

<sup>4</sup> באוקטובר 2024 היו 30,122 זכאים בקבוצה זו, מהם 14,075 שאינם בודדים (הנתונים לאוקטובר 2024 אינם מלאים). בספטמבר 2024 היו 30,153 זכאים בקבוצה זו, מהם 14,110 שאינם בודדים. באוקטובר 2024 היו 28,184 זכאים בקבוצה זו, מהם 13,391 שאינם בודדים. במרץ 2022 עלה לראשונה מספר הבודדים בקבוצה זו על מספר הלא-בודדים.



## המוסד לביטוח לאומי

## מנהל מחקר ותכנון

לוח ג7: רמות הגמלה מינואר 2021 לפי ניקוד תלות ומספר היחידות השבועיות

מספר יחידות שבועיות – לנקודת תלות – מטפל זר	מספר יחידות שבועיות למעסיק מטפל זר	מספר יחידות שבועיות לנקודת תלות – מטפל ישראלי	מספר יחידות שבועיות למעסיק מטפל ישראלי	טווח ניקוד בציון התלות	רמת גמלה
1.8 עד 2.2	5.5	1.8 עד 2.2	5.5	3-2.5	1
2.2 עד 2.9	10	2.2 עד 2.9	10	4.5-3.5	2
2.3 עד 2.8	14	2.8 עד 3.4	17	6-5	3
2.4 עד 2.8	18	2.8 עד 3.2	21	7.5-6.5	4
2.4 עד 2.8	22	2.9 עד 3.3	26	9-8	5
2.5 עד 2.7	26	2.9 עד 3.2	30	10.5-9.5	6

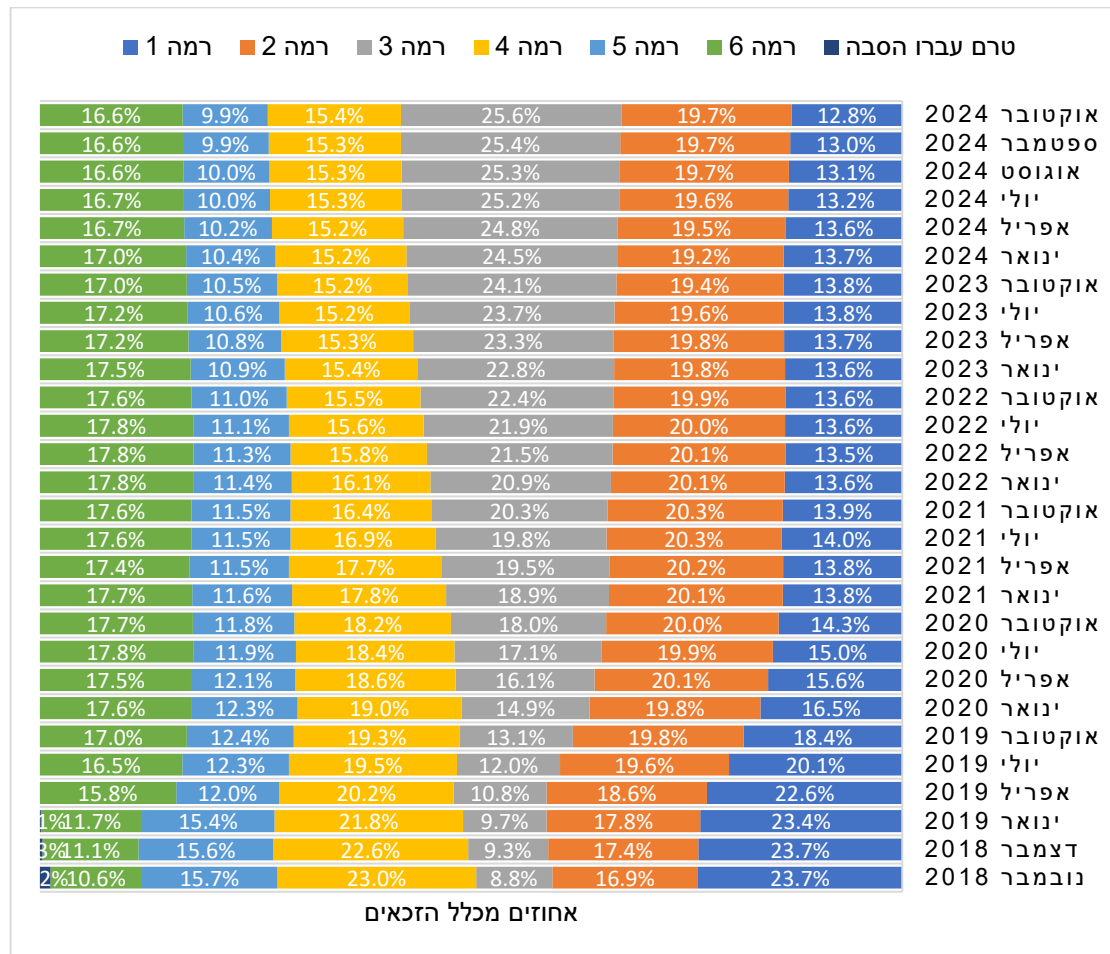
לוח 8 מציג את התפלגות הזכאים בספטמבר ובאוקטובר 2024 לפי רמת הגמלה, ובהשוואה לאוקטובר 2023. חלקם של הזכאים ברמה 1 ירד. מספר הזכאים ברמה 1 היה בעלייה מתונה יחסית מיוני 2020 ועד אפריל 2024 (מ-35,819 ל-48,253; מסוף 2022 הוא עלה על מספרם בתחילת הרפורמה – אז היה מספרם כ-43,000); בחודשים האחרונים מספרם ירד מעט. מספרי הזכאים בכל רמות הגמלה המשיכו לגדול בשנים עשר החודשים החולפים (כולל רמה 1). חלקם היחסי של הזכאים ברמה 3 גדל בעוד שיעוריהם של הזכאים ברמות 5 ו-6 מכלל הזכאים ירדו בשנים עשר החודשים החולפים (חלקן של רמות 2 ו-4 גדל במעט ונותר דומה) (ראו גם תרשים 4).

לוח 8: התפלגות הזכאים לפי רמת הגמלה, אוקטובר 2023, ספטמבר ואוקטובר 2024

אוקטובר 2024		ספטמבר 2024		אוקטובר 2023		רמת גמלה
מספר הזכאים	אחוז מכלל הזכאים	מספר הזכאים	אחוז מכלל הזכאים	מספר הזכאים	אחוז מכלל הזכאים	
47,308	12.8	47,929	13.0	47,039	13.8	1
72,655	19.7	72,522	19.7	66,129	19.4	2
94,458	25.6	93,607	25.4	82,362	24.1	3
56,822	15.4	56,510	15.3	51,820	15.2	4
36,466	9.9	36,558	9.9	35,705	10.5	5
61,052	16.6	61,119	16.6	58,152	17.0	6
368,771	100.0	368,245	100.0	341,027	100.0	סך הכול

הערה: מספר הזכאים באוקטובר 2024 אינו מלא.





### סוג הגמלה: גמלה בעין, גמלה בכסף וגמלה משולבת

כחלק מהרפורמה הורחב השימוש בגמלאות בכסף. ברמה 1 זכאים יכולים לבחור האם לקבל את כל הגמלה בעין (5.5 יחידות שבועיות, הכוללות טיפול אישי בבית, או 9 יחידות שבועיות לשירותים שאינם כוללים טיפול אישי בבית<sup>5</sup>), לקבל את כל הגמלה בכסף (בערך של 100% הגמלה בעין), או לקבל גמלה משולבת (שילוב של גמלה בעין [=שירותים] וגמלה בכסף).<sup>6</sup> ברמות 2-6 זכאים יכולים לבחור עד 4 מהיחידות השבועיות בכסף. זכאים ברמות 3-6 יכולים לבחור, בכפוף לאישור של גורם מקצועי, לקבל עד כשליש מהיחידות השבועיות בכסף.

לוח 9 מציג את ההתפלגות המשולבת של רמות הגמלה וסוגי הגמלאות בקרב כלל הזכאים באוקטובר 2024. בעקבות כללי הרפורמה בולט ההבדל בהתפלגות בין סוגי רמות הגמלה בין רמה 1 ובין רמות 2-6. בתוך רמות 2-6 ניתן לראות הבדלים בהתפלגות בין סוגי הגמלאות – חלקם של

<sup>5</sup> באוקטובר 2024, 110 זכאים ברמה 1 קיבלו 9 יחידות לשירותי סיעוד שאינם טיפול אישי בבית (בספטמבר 2024 – 110). מספר השיא של מקבלי 9 יחידות ברמה 1 היה 136 – באוגוסט 2023 (ובדצמבר 2019 – 134 זכאים).

<sup>6</sup> גמלה בכסף ברמה 1 או גמלה משולבת (בעין ובכסף) ברמות 2-6 לפי הרפורמה אינן מותנות ברכישת שירותי סיעוד.



## המוסד לביטוח לאומי

## מנהל מחקר ותכנון

הזכאים המקבלים את כל הגמלה בעין וחלקם של הזכאים המקבלים את כל הגמלה בכסף נוטים לעלות ככל שרמת הגמלה עולה (למעט ברמה 2 בהשוואה לרמות 3 ו-4). ניתן להניח כי שיעור הזכאים המקבלים את כל הגמלה בעין מושפע מהצורך הגדל בעזרה. במקרה של מקבלי כל הגמלה בכסף, הרי שזו תוצאה של הסדרים נוספים בגמלת סיעוד, ובעיקר הסדר "מטפל צמוד"<sup>7</sup>.

לוח 9: התפלגות הזכאים לפי רמות גמלה ולפי סוגי גמלה, אוקטובר 2024

אחוזים				זכאים				רמת גמלה
סך הכול*	גמלה בכסף	גמלה משולבת	גמלה בעין	סך הכול*	גמלה בכסף	גמלה משולבת	גמלה בעין	
100.0	80.2	3.9	15.9	47,308	37,931	1,848	7,504	1
100.0	10.2	70.1	19.6	72,665	7,431	50,916	14,269	2
100.0	4.9	79.9	15.1	94,458	4,672	75,442	14,260	3
100.0	6.1	76.0	17.8	56,822	3,440	43,196	10,114	4
100.0	9.9	65.1	24.9	36,466	3,613	23,724	9,081	5
100.0	15.2	56.4	28.3	61,052	9,258	34,433	17,266	6
100.0	18.0	62.2	19.7	368,771	66,345	229,559	72,494	סך הכול

\* כולל "אחרים"<sup>8</sup>. הערה: מספר הזכאים באוקטובר 2024 אינו מלא.

לוח 10 ותרשים 5 מציגים את השינויים שחלו בעקבות הרפורמה במספר מקבלי גמלה בכסף וגמלה משולבת. ערב הרפורמה, 2.3% מהזכאים קיבלו גמלה בכסף ו-0.7% גמלה משולבת. שיעורי הזכאים שקיבלו גמלה בכסף בלבד או גמלה משולבת עלו לאחר הנהגת הרפורמה. עד פברואר 2020 יותר ממחצית הזכאים אחרי הרפורמה קיבלו את כל הגמלה בעין. החל במרץ 2020 שיעורם ירד מתחת למחצית המקבלים. חלק מהגידול במספר מקבלי גמלה בכסף או גמלה משולבת החל ממרץ 2020 נבע ממגפת הקורונה בעקבות התאמות שבוצעו כתוצאה מההגבלות בקבלת טיפול בבית מחברת סיעוד או האפשרות לבקר במרכז יום. זכאים שחששו מכניסת מטפלת לביתם עקב הקורונה המשיכו לקבל לבקשתם גמלה בכסף או גמלה משולבת עד מרץ 2021, ובהיקפים נמוכים יותר גם לאחר מכן. חזרה לשגרה סימנה ירידה במספר מקבלי גמלה בכסף באפריל 2021 בהשוואה למרץ 2021 (במרץ 2021 מספר מקבלי גמלה בכסף בלבד היה 47,134). בספטמבר ובאוקטובר 2024 מספרי מקבלי גמלה בכסף בלבד היו 66,768 ו-66,345, בהתאמה, ומספרי מקבלי גמלות משולבות היו 228,295 ו-229,559, בהתאמה (הנתונים לאוקטובר 2024 אינם מלאים).

<sup>7</sup> קבלת כל הגמלה בכסף ברמות 2-6 בהסדר "מטפל צמוד" (העסקת מטפל לפחות 6 ימים בשבוע 12 שעות מדי יום) מחייבת בפועל כי האדם יקבל שירותי סיעוד. ניתן גם לקבל גמלה מלאה בכסף בהעדר שירותים זמינים (אפשרות חוקית שהתקיימה גם לפני הרפורמה).

<sup>8</sup> קבוצת האחרים כוללת זכאים שמסרבים לקבל שירותים וזכאים שזכאותם הוקפאה באופן זמני מסיבות שונות (שהות בחו"ל, אשפוז ממושך ושהות זמנית במוסד סיעודי).



**המוסד לביטוח לאומי**

**מנהל מחקר ותכנון**

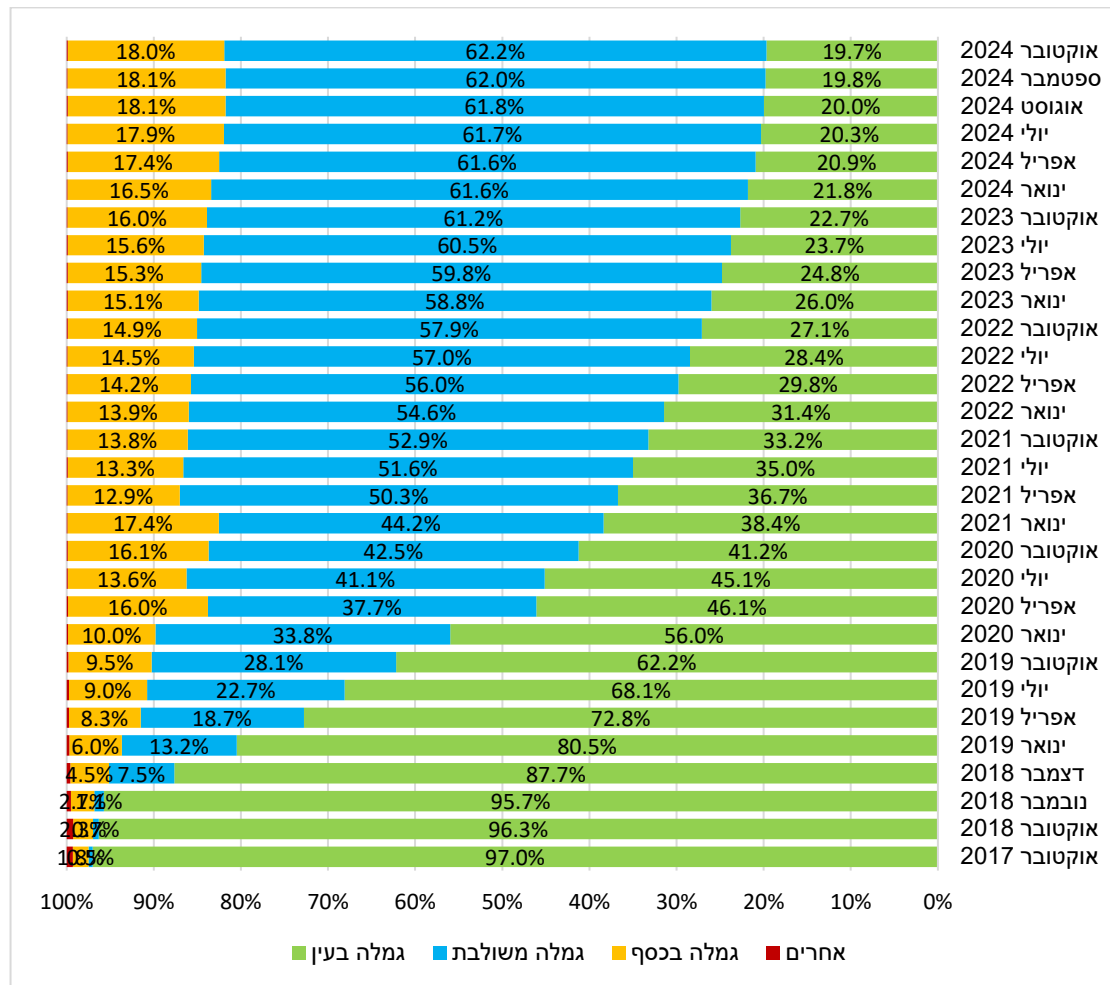
לוח 10 : התפלגות הזכאים לגמלת סיעוד לפי סוג הגמלה (חודשים נבחרים)

חודש	גמלה בכסף	גמלה משולבת	גמלה בעין	אחרים	סך כול הזכאים
אוקטובר 2017	3,050	821	165,347	1,223	170,441
אוקטובר 2018	4,045	1,212	171,468	1,326	178,051
נובמבר 2018	4,799	1,961	171,330	888	178,978
דצמבר 2018	8,053	13,512	158,157	713	180,435
ינואר 2019	10,963	24,106	147,081	576	182,726
אפריל 2019	15,614	35,443	137,715	472	189,244
יולי 2019	17,739	44,697	134,374	495	197,305
אוקטובר 2019	19,658	57,757	128,051	398	205,864
ינואר 2020	22,062	74,578	123,355	367	220,362
אפריל 2020	37,223	87,451	106,958	373	232,005
יולי 2020	32,850	99,108	108,880	320	241,158
אוקטובר 2020	40,800	107,350	104,197	295	252,642
ינואר 2021	45,684	116,288	101,042	250	263,264
אפריל 2021	34,331	134,205	97,987	263	266,786
יולי 2021	36,261	141,154	95,682	275	273,372
אוקטובר 2021	38,780	148,256	93,149	236	280,421
ינואר 2022	40,387	158,357	91,183	271	290,198
אפריל 2022	41,879	165,374	87,973	267	295,493
יולי 2022	44,058	172,947	86,362	295	303,662
אוקטובר 2022	45,982	179,381	83,928	307	309,598
ינואר 2023	47,993	187,566	82,891	332	318,782
אפריל 2023	49,800	194,402	80,512	336	325,050
יולי 2023	52,173	201,959	79,220	354	333,706
אוקטובר 2023	54,572	208,902	77,431	302	341,207
ינואר 2024	57,605	215,551	76,311	320	349,787
אפריל 2024	61,859	219,216	74,538	369	355,982
יולי 2024	65,274	224,259	73,829	332	363,694
אוגוסט 2024	66,283	226,077	73,103	385	365,848
ספטמבר 2024	66,768	228,295	72,836	346	368,245
אוקטובר 2024	66,345	229,559	72,494	373	368,771

הערה : מספר הזכאים באוקטובר 2024 אינו מלא.



תרשים 5: התפלגות הזכאים לגמלת סיעוד לפי סוג הגמלה



רוב מקבלי גמלה משולבת באוקטובר 2024 קיבלו עד 4 יחידות או עד כשליש מהיחידות השבועיות בכסף במסגרת הרפורמה: 106,580 ו-109,714, בהתאמה (לוחות 11-12), וביחד 216,294\* – 94.2% מתוך 229,559 (תרשים 6); בין מקבלי גמלה משולבת ברמות 3-6 במסגרת הרפורמה, 65.9% קיבלו עד כשליש היחידות בכסף. 57.2% ממקבלי גמלה בכסף באוקטובר 2024 היו ברמה 1 במסגרת הרפורמה: 37,919 מתוך 66,345 מקבלי גמלה בכסף (תרשים 7). חלקם היחסי של מקבלי גמלאות משולבות או בכסף לפי הרפורמה בסיעוד מכלל מקבלי גמלאות משולבות או בסיעוד נמצא במגמת ירידה (או ירידה מתונה במקרה של גמלאות משולבות) עקב הגידול בחלקם היחסי של מקבלי גמלה בהעדר שירותי זמינים (ראו בהמשך).

<sup>9</sup> בנוסף, 1,832 זכאים באוקטובר 2024 קיבלו גמלה משולבת ברמה 1 במסגרת הרפורמה.



**המוסד לביטוח לאומי**

**מנהל מחקר ותכנון**

לוח 11: התפלגות מקבלי גמלה משולבת ברמות 2-6 לפי הרפורמה לפי רמה והיקף הגמלה בכסף

אוקטובר 2024				ספטמבר 2024				רמת גמלה
אחוזים עד כשליש גמלה	סך הכול	עד כשליש גמלה	עד 4 יחידות	אחוזים עד כשליש גמלה	סך הכול	עד כשליש גמלה	עד 4 יחידות	
0.0	49,867	0	49,867	0.0	49,660	0	49,660	2
63.3	72,991	46,209	26,782	62.6	72,163	45,147	27,016	3
66.6	41,417	27,596	13,821	66.1	41,078	27,144	13,934	4
68.8	22,079	15,198	6,881	68.6	22,146	15,191	6,955	5
69.2	29,940	20,711	9,229	68.9	29,844	20,548	9,296	6
50.7	216,294	109,714	106,580	50.3	214,891	108,030	106,861	סך הכול
65.9	166,427	109,714	56,713	65.4	165,231	108,030	57,201	רמות 3-6

הערה: מספר הזכאים באוקטובר 2024 אינו מלא.

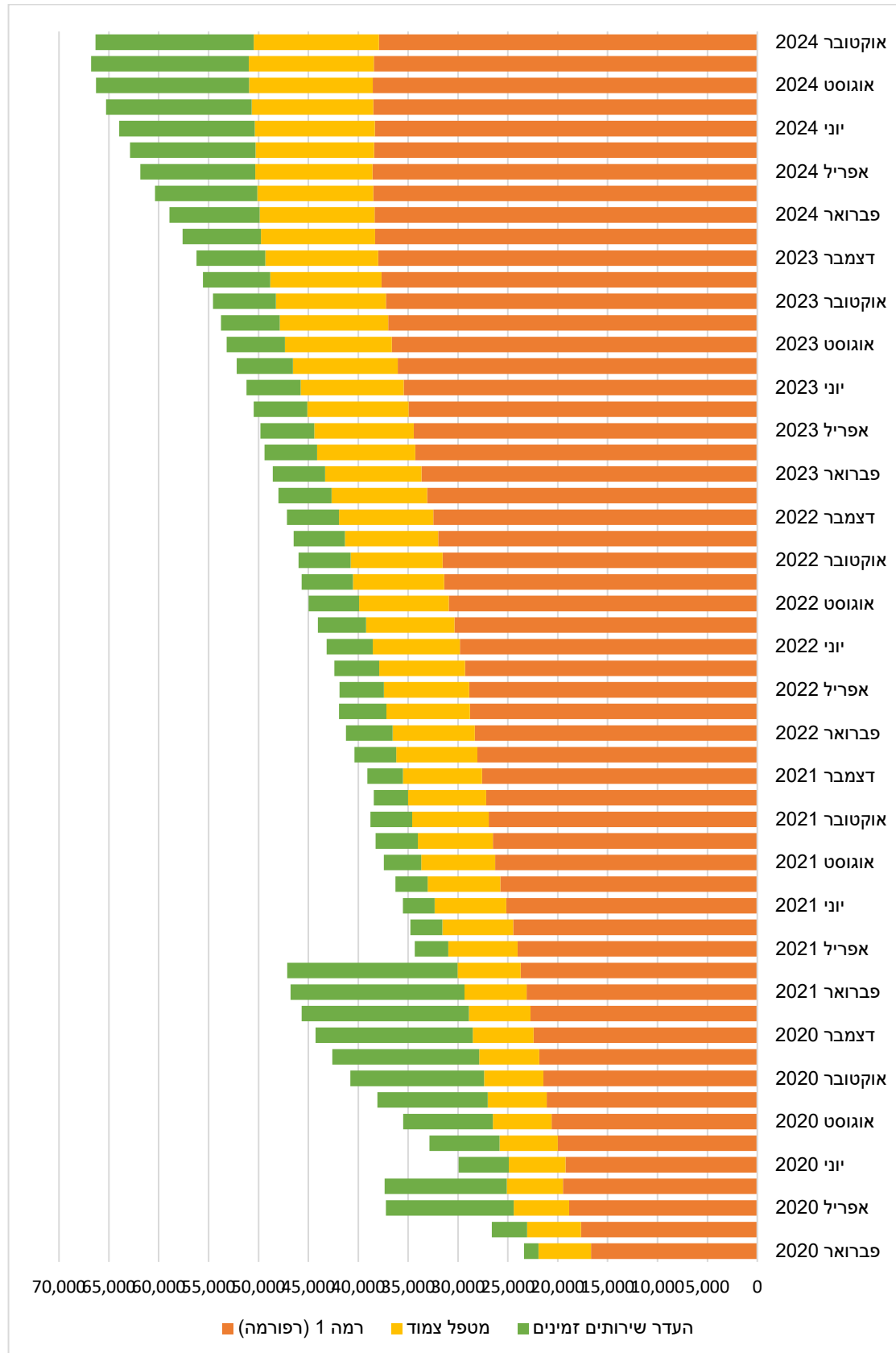
לוח 12: מקבלי גמלה משולבת לפי הרפורמה לפי היקף הגמלה בכסף (חודשים נבחרים)

חודש	מקבלי עד 4 יחידות בכסף, רמות 2-6	מתוכם: רמות 3-6	מקבלי עד כשליש יחידות בכסף, רמות 3-6	סך מקבלי גמלה משולבת במסגרת הרפורמה, רמות 2-6	סך מקבלי גמלה משולבת, רמות 3-6	% מקבלי עד כשליש יחידות בכסף ברמות 3-6 ממקבלי גמלה משולבת לפי הרפורמה ברמות 3-6
אפריל 2019	32,835	24,316	668	33,503	24,984	2.7
יולי 2019	39,567	28,354	3,010	42,577	31,364	9.6
אוקטובר 2019	48,694	33,521	6,685	55,379	40,206	16.6
ינואר 2020	60,066	40,668	11,911	71,977	52,579	22.7
אפריל 2020	58,809	38,807	14,728	73,537	53,535	27.5
יולי 2020	72,533	48,238	19,266	91,799	67,504	28.5
אוקטובר 2020	75,676	49,878	21,395	97,071	71,273	30.0
ינואר 2021	79,277	51,590	23,112	102,389	74,702	30.9
אפריל 2021	91,447	57,256	30,733	122,180	87,989	34.9
יולי 2021	94,086	58,037	39,891	133,977	97,928	40.7
אוקטובר 2021	98,415	60,693	44,043	142,458	104,736	42.1
ינואר 2022	101,859	62,418	50,323	152,182	112,741	44.6
אפריל 2022	104,456	63,475	55,291	159,747	118,766	46.6
יולי 2022	106,891	64,511	60,049	166,940	124,560	48.2
אוקטובר 2022	108,943	65,217	64,120	173,063	129,337	49.6
ינואר 2023	112,457	67,140	68,685	181,142	135,825	50.6
אפריל 2023	114,532	67,527	73,204	187,736	140,731	52.0
יולי 2023	113,588	65,296	81,046	194,634	146,342	55.4
אוקטובר 2023	111,623	62,894	87,943	199,566	150,837	58.3
ינואר 2024	110,420	61,368	95,625	206,045	156,993	60.9
אפריל 2024	108,558	59,408	100,047	208,605	159,455	62.7
יולי 2024	107,289	58,204	104,408	211,697	162,612	64.2
אוגוסט 2024	106,809	57,506	105,953	212,762	163,459	63.7
ספטמבר 2024	106,861	57,201	108,030	214,891	165,231	64.2
אוקטובר 2024	106,580	56,713	109,714	216,294	166,427	64.8

הערה: מספר הזכאים באוקטובר 2024 אינו מלא.

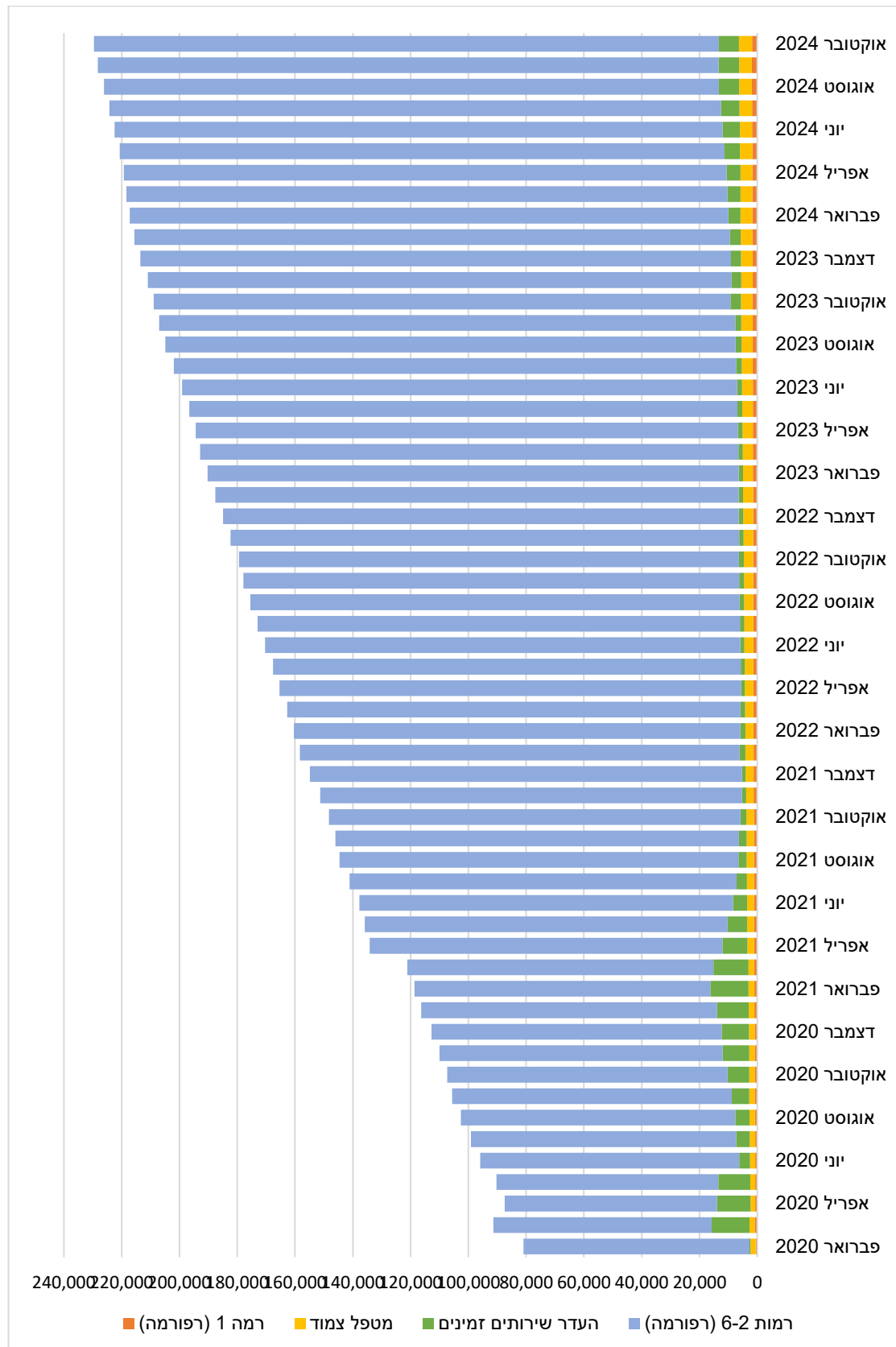


תרשים 6: התפלגות המקבלים גמלה בכסף לפי מסלול





תרשים 7: התפלגות המקבלים גמלה משולבת לפי מסלול





## המוסד לביטוח לאומי

### מנהל מחקר ותכנון

מספר הזכאים המקבלים גמלה בכסף במסגרת הסדר "מטפל צמוד" גדל מ-3,174 באוקטובר 2018 ל-12,555 באוקטובר 2024, ומספר המקבלים גמלה משולבת במסגרת הסדר זה גדל מ-1,005 ל-4,402. בפברואר 2020 – טרם התפרצות מגפת הקורונה – 1,448 זכאים קיבלו גמלה בכסף ו-382 זכאים קיבלו גמלה משולבת בהעדר שירותים זמינים. בחודשים אפריל-מאי 2020 כ-12,000-13,000 זכאים מדי חודש קיבלו גמלה בכסף ובחודשים מרץ-מאי 2020 כ-11,000-13,000 זכאים מדי חודש קיבלו גמלה משולבת בהעדר שירותים זמינים. מספרים אלו ירדו בחודות ביוני 2020 (כ-5,000 מקבלי גמלה בכסף וכ-3,700 מקבלי גמלה משולבת), אך שבו לעלות עד לשיא בפברואר 2021 – 17,428 זכאים קיבלו גמלה בכסף ו-13,175 זכאים קיבלו גמלה משולבת בהעדר שירותים זמינים. מספר מקבלי גמלה בכסף או גמלה משולבת בהעדר שירותים זמינים באפריל 2021 ירד בחודות בהשוואה למרץ 2021 בעקבות ההחלטה לחזור לשגרה בעקבות ריסון מגפת הקורונה בישראל נכון לאותה נקודת זמן – בחודשים אפריל 2021 עד ספטמבר 2023 קיבלו כ-3,100-5,900 זכאים מדי חודש גמלה בכסף בהעדר שירותים זמינים, ומספר מקבלי גמלה משולבת בהעדר שירותים זמינים ירד בהדרגה עד לכ-1,300-2,000 מדי חודש בחודשים נובמבר 2021 עד ספטמבר 2023 (תרשימים 7-6).

מאוקטובר 2023 עד אוקטובר 2024 הייתה עלייה במספר הזכאים לגמלה בכסף או גמלה משולבת בהעדר שירותים זמינים: 15,871 ו-6,931, בהתאמה, באוקטובר 2024 (15,807 ו-7,108, בהתאמה, בספטמבר 2024) בהשוואה ל-5,882 ו-2,009, בהתאמה, בספטמבר 2023 – תוצאה של מלחמת "חרבות ברזל". הגידול הרב ביותר במספר הזכאים הללו חל בחודש הראשון למלחמה, באוקטובר 2023 – מספרם גדל ב-2,140 (לוח 13), והגידול הרב ביותר היה בסניף אשקלון – מ-406 ל-1,275. הגידול בסניפי אשדוד ובאר שבע היה מתון יותר, אם כי גם בסניפים הללו מספר הזכאים הללו בין ספטמבר 2023 לאוקטובר 2024 יותר מהכפיל את עצמו (מ-517 ל-1,646 בסניף באר שבע ומ-138 ל-664 בסניף אשדוד). מספר הזכאים שקיבלו גמלה בהעדר שירותים זמינים באשקלון ירד בהדרגה עד ל-784 באפריל 2024 – חלק ניכר מהם חזרו/עברו לגמלה משולבת שאינה בהעדר שירותים זמינים – ועלה בהדרגה ל-946 באוגוסט 2024; בספטמבר ובאוקטובר 2024 היו 888 ו-836, זכאי כאלה, בהתאמה. בסניפי הצפון חל גידול הדרגתי במחצית הראשונה של 2024, ובמיוחד בסניפי טבריה (מ-429 בספטמבר 2023 ל-1,531 באוקטובר 2024), נהריה (מ-70 בספטמבר 2023 ל-930 באוקטובר 2024), חיפה (מ-334 בספטמבר 2023 ל-1,521 באוקטובר 2024) נצרת (מ-72 בספטמבר 2023 ל-714 באוקטובר 2024) וקריות (מ-142 בספטמבר 2024 ל-578 באוקטובר 2024). חל גידול במספרי הזכאים שקיבלו גמלה בהעדר שירותים זמינים בכל הסניפים, כולל במרכז – דוגמת סניף כפר סבא (מ-916 בספטמבר 2023 ל-1,973 בספטמבר 2024 ו-1954 באוקטובר 2024).

באוקטובר 2023 כ-9.3% מהזכאים בסניף אשקלון קיבלו גמלה בהעדר שירותים זמינים בהשוואה לכ-3.0% בספטמבר 2023. שיעור זכאים זה בסניף אשקלון ירד בהדרגה לכ-5.7% באפריל 2024, ובאוקטובר 2024 היה כ-5.8%. בסניף טבריה שיעור הזכאים שקיבלו גמלה בהעדר שירותים זמינים עלה בהדרגה והגיע לכ-13.8% באוקטובר 2024, ובסניפי חיפה ונהריה הגיעו השיעורים הללו לכ-9.0% ו-8.6%, בהתאמה. כאמור, גם בסניפים באזור המרכז גדל מספר הזכאים שקיבלו גמלה





## המוסד לביטוח לאומי

### מנהל מחקר ותכנון

בהעדר שירותים זמינים, ובסניפי כפר סבא ורמת גן השיעורים באוקטובר 2024 היו 13.3% ר-12.6%, בהתאמה.

לוח 13 : מספר הזכאים שקיבלו גמלה בכסף או גמלה משולבת בהעדר שירותים זמינים

חודש	סך הכל		דרום <sup>10</sup>		מרכז <sup>11</sup>		צפון <sup>12</sup>	
	מספר זכאים	שינוי לעומת חודש קודם	מספר זכאים	שינוי לעומת חודש קודם	מספר זכאים	שינוי לעומת חודש קודם	מספר זכאים	שינוי לעומת חודש קודם
ספטמבר 2023	7,891		1,061		5,385		1,444	
אוקטובר 2023	10,031	2,140	2,126	1,065	6,023	638	1,881	437
נובמבר 2023	10,114	83	2,086	-40	5,836	-187	2,188	307
דצמבר 2023	10,348	234	2,027	-59	5,992	156	2,325	137
ינואר 2024	11,593	1,245	2,049	22	6,822	830	2,718	393
פברואר 2024	13,239	1,646	2,262	213	7,712	890	3,260	542
מרץ 2024	14,771	1,532	2,379	117	8,577	865	3,811	551
אפריל 2024	16,299	1,528	2,355	-34	9,621	1,044	4,311	500
מאי 2024	17,973	1,674	2,566	211	10,630	1,009	4,769	458
יוני 2024	19,532	1,559	2,816	250	11,470	840	5,242	473
יולי 2024	21,013	1,481	3,059	243	12,414	944	5,538	296
אוגוסט 2024	22,387	1,374	3,168	109	13,268	854	5,947	409
ספטמבר 2024	22,914	527	3,166	-2	13,697	429	6,049	102
אוקטובר 2024	22,805	-109	3,146	-20	13,546	-151	6,110	61
שינוי תקופתי <sup>13</sup>	14,914		2,085		8,161		4,666	

### דורות – זכאים ותיקים וזכאים חדשים

לפי הרפורמה זכאים חדשים (דור ב) מקבלים גמלאות לפי רמות הגמלה החדשות. זכאים ותיקים (דור א) – מי שהיו זכאים ערב הרפורמה – מקבלים הגבוהה מבין: מספר היחידות בשבוע שנקבע להם לפי כללי הניקוד החדשים או מספר היחידות בשבוע שקיבלו ערב החוק. מספרם וחלקם היחסי של הזכאים החדשים גדל בהתמדה (לוח 14). בנובמבר 2020 עלה לראשונה מספר הזכאים החדשים על מספר הזכאים הותיקים. באוקטובר 2024 83.3% מהזכאים נמנו על דור ב.

<sup>10</sup> שלושה סניפי הביטוח הלאומי: אשקלון, אשדוד ובאר שבע.

<sup>11</sup> שלושה עשר סניפי הביטוח הלאומי: חולון, נתניה, כפר סבא, רמלה, רחובות, ראשון לציון, תל אביב, בת ים (יפו), בני ברק, רמת גן, ירושלים וירושלים צפון.

<sup>12</sup> שמונה סניפי הביטוח הלאומי: טבריה, עפולה, נצרת, נהריה, קריות, חיפה, חדרה וכרמיאל.

<sup>13</sup> אוקטובר 2024 בהשוואה לספטמבר 2023.



לוח 14: התפלגות הזכאים לפי דורות (חודשים נבחרים)

חודש	דור א	דור ב	סך הכול	דור ב כ- % מכלל הזכאים
אפריל 2019	160,276	28,968	189,244	15.3
יולי 2019	154,519	42,786	197,305	21.7
אוקטובר 2019	149,194	56,670	205,864	27.5
ינואר 2020	143,379	76,983	220,362	34.9
אפריל 2020	137,300	94,705	232,005	40.8
יולי 2020	132,364	108,794	241,158	45.1
אוקטובר 2020	127,183	125,459	252,642	49.7
ינואר 2021	122,005	141,259	263,264	53.7
אפריל 2021	116,375	150,411	266,786	56.4
יולי 2021	111,898	161,474	273,372	59.1
אוקטובר 2021	107,157	173,264	280,421	61.8
ינואר 2022	102,621	187,577	290,198	64.6
אפריל 2022	96,760	198,733	295,493	67.3
יולי 2022	92,667	210,995	303,662	69.5
אוקטובר 2022	88,656	220,942	309,598	71.4
ינואר 2023	84,780	234,002	318,782	73.4
אפריל 2023	80,592	244,458	325,050	75.2
יולי 2023	77,185	256,521	333,706	76.9
אוקטובר 2023	74,068	267,139	341,207	78.3
ינואר 2023	70,855	278,932	349,787	79.7
אפריל 2023	67,033	288,949	355,982	81.2
יולי 2024	64,199	299,495	363,694	82.3
אוגוסט 2024	63,178	302,670	365,848	82.7
ספטמבר 2024	62,303	305,942	368,245	83.1
אוקטובר 2023	61,429	307,342	368,771	83.3

הערה: מספר הזכאים באוקטובר 2024 אינו מלא.

כ-36% מהזכאים בדור א לעומת כ-16% מהזכאים בדור ב קיבלו בספטמבר ובאוקטובר 2024 גמלה בעין בלבד. שיעור הזכאים שקיבלו גמלה בכסף בקרב דור ב היה פי 2 משיעורם בקרב דור א, ושיעור הזכאים שקיבלו גמלה משולבת בדור ב היה פי 1.2 משיעורם בקרב דור א (לוח 15).

לוח 15: התפלגות הזכאים בספטמבר ובאוקטובר 2024 לפי דור וסוג גמלה

סוג גמלה, ספטמבר 2024		דור א		דור ב		כלל הזכאים	
זכאים	אחוזים	זכאים	אחוזים	זכאים	אחוזים	זכאים	אחוזים
22,618	36.3	50,218	16.4	72,836	19.8	22,618	36.3
33,547	53.8	194,748	63.7	228,295	62.0	33,547	53.8
6,058	9.7	60,710	19.8	66,768	18.1	6,058	9.7
80	0.1	266	0.1	346	0.1	80	0.1
62,303	100.0	305,942	100.0	368,245	100.0	62,303	100.0
סוג גמלה, אוקטובר 2024		דור א		דור ב		כלל הזכאים	
זכאים	אחוזים	זכאים	אחוזים	זכאים	אחוזים	זכאים	אחוזים
22,249	36.2	50,245	16.3	72,494	19.7	22,249	36.2
33,124	53.9	196,435	63.9	229,559	62.2	33,124	53.9
5,971	9.7	60,374	19.6	66,345	18.0	5,971	9.7
85	0.1	288	0.1	273	0.1	85	0.1
61,429	100.0	307,342	100.0	368,771	100.0	61,429	100.0

הערה: מספר הזכאים ביולי 2024 אינו מלא.

<sup>14</sup> ראו הערה 8.

<sup>15</sup> ראו הערה 8.



## המוסד לביטוח לאומי

### מנהל מחקר ותכנון

מספרי המקבלים גמלה בכסף או גמלה משולבת מושפעים מרמת הגמלה של הזכאים ומהאפשרויות החוקיות לקבל גמלה בצורה כזו או אחרת. כך, כ-15% מהזכאים בדור ב ביולי 2024 היו ברמה 1 לעומת פחות מ-3% מהזכאים בדור א. סביר גם ששיעור הבוחרים בגמלה בכסף בדור ב ניתן להסבר גם בזכות העובדה שהם נוטים להיות במצב רפואי ותפקודי טוב יותר. באוקטובר 2024 כ-84% מהזכאים בדור א קיבלו גמלה ברמות 4-6 בהשוואה לכ-33% מהזכאים בדור ב (לוח 16).

לוח 16: התפלגות הזכאים באוקטובר 2024 לפי רמת גמלה

דור ב		דור א		רמת גמלה
אחוזים	זכאים	אחוזים	זכאים	
15.2	46,465	2.3	1,464	1
23.0	70,479	3.3	2,043	2
28.5	87,241	10.2	6,366	3
14.5	44,298	19.6	12,212	4
7.7	23,698	20.6	12,860	5
11.0	33,761	43.9	27,358	6
100.0	305,942	100.0	62,303	סך הכול

הערה: מספר הזכאים באוקטובר 2024 אינו מלא.

### יחידות – סך הכול, בעין ובכסף

גמלאות הסיעוד מוגדרות במונחי יחידות – שעת טיפול אישי בבית בשבוע שווה ליחידה אחת. שינוי רמות הגמלה הוביל להגדלת סך היחידות לזכאים לגמלת סיעוד מעבר לגידול במספר הזכאים. סך היחידות לזכאים, לפי גמלאותיהם<sup>16</sup>, גדל בחודש הראשון של הרפורמה מ-2.549 מיליון בשבוע באוקטובר 2018 ל-2.753 מיליון יחידות בשבוע בנובמבר 2018 – גידול של כ-204 אלף יחידות בשבוע, או 8.0%, בעוד הגידול במספר הזכאים היה 0.5% (לוח 17). בספטמבר ובאוקטובר 2024 המשיך לעלות סך היחידות (לפי גמלאות הזכאים) ועמד על 6.143 ו-6.157 מיליון יחידות בשבוע, בהתאמה (הנתון לאוקטובר 2024 אינו מלא) (לוח 16), מספרים הגדולים ב-141.0% ו-141.6%, בהתאמה, בהשוואה לאוקטובר 2018, בעוד מספר הזכאים גדל ב-106.8% ו-107.1%, בהתאמה.

<sup>16</sup> יחידות שבועיות לכל זכאי לפי רמת הגמלה שלו.



## המוסד לביטוח לאומי

## מנהל מחקר ותכנון

לוח 17: סך הזכאים וסך היחידות (חודשים נבחרים)

סך יחידות שבועיות		זכאים בחודש		נקודות זמן
שינוי (ב-%) לעומת אוקטובר 2018	מספר	שינוי (ב-%) לעומת אוקטובר 2018	מספר	
	2,548,933		178,051	אוקטובר 2018
8.0	2,752,606	0.5	178,978	נובמבר 2018
8.3	2,760,026	1.3	180,435	דצמבר 2018
9.0	2,779,240	2.6	182,726	ינואר 2019
13.1	2,882,386	6.3	189,244	אפריל 2019
18.8	3,028,160	10.8	197,305	יולי 2019
24.8	3,180,024	15.6	205,864	אוקטובר 2019
40.9	3,591,766	23.8	220,362	ינואר 2020
48.1	3,775,243	30.3	232,005	אפריל 2020
54.2	3,929,880	35.4	241,158	יולי 2020
62.0	4,128,139	41.9	252,642	אוקטובר 2020
75.5	4,473,665	47.9	263,264	ינואר 2021
76.9	4,509,055	49.8	266,786	אפריל 2021
80.7	4,607,009	53.5	273,372	יולי 2021
85.1	4,717,374	57.5	280,421	אוקטובר 2021
92.0	4,893,317	63.0	290,198	ינואר 2022
95.2	4,975,630	66.0	295,493	אפריל 2022
100.3	5,105,298	70.5	303,662	יולי 2022
103.8	5,194,363	73.9	309,598	אוקטובר 2022
109.4	5,338,304	79.0	318,782	ינואר 2023
112.9	5,426,042	82.6	325,050	אפריל 2023
118.4	5,566,718	87.4	333,706	יולי 2023
123.3	5,692,513	91.6	341,207	אוקטובר 2023
129.2	5,840,886	96.5	349,787	ינואר 2024
132.7	5,932,585	99.9	355,982	אפריל 2024
138.1	6,067,782	104.3	363,694	יולי 2024
139.4	6,101,478	105.5	365,848	אוגוסט 2024
141.0	6,143,338	106.8	368,245	ספטמבר 2024
141.6	6,157,303	107.1	368,771	אוקטובר 2024

הערה: מספר הזכאים וסך היחידות השבועיות באוקטובר 2024 אינם מלאים.

מספר מקבלי **גמלה בעין** בלבד היה כמעט זהה בחודשים אוקטובר ונובמבר 2018: 171,468 ו-171,330<sup>17</sup>, בהתאמה, ואולם סך היחידות של מקבלי גמלה בעין בלבד, לפי גמלאותיהם, גדל מאוקטובר 2018 לנובמבר 2018 בכ-178 אלף יחידות שבועיות (2.450 ו-2.628 מיליון, בהתאמה), או ב-7.3%.

סך היחידות בעין בשבוע, לפי תוכניות הטיפול<sup>18</sup>, גדל מאז הנהגת הרפורמה (תרשים 8). הנהגת הרפורמה בנובמבר 2018 והנהגת הפעימה השנייה (בינואר 2020) והפעימה השלישית (בינואר 2021)

<sup>17</sup> יחד עם זאת, יש לזכור כי שתי קבוצות הזכאים אינן זהות – יש שהיו זכאים באוקטובר 2018 ולא היו זכאים בנובמבר 2018, ולהפך, ושגמלתם של חלק מהזכאים השתנתה בשל החמרה או הערכה מחדש.

<sup>18</sup> יחידות שירות לזכאי לפי תוכנית הטיפול או חלק הגמלה בכסף. לכל זכאי המקבל שירותים ניתן שירות אחד או יותר המרכיבים את סל השירותים (טיפול אישי בבית, טיפול אישי במרכז יום, מוצרי ספיגה, משדרי מצוקה ושירותי מכבסה). לכל שירות ניתן ערך ביחידות. המטרה עבור כל זכאי היא כי ערך סל השירותים ועוד הגמלה בכסף (אם הוא מקבל) יהיה זהה למספר היחידות השבועיות להן הוא זכאי לפי הגמלה. במיעוט המקרים סך היחידות לפי תוכנית



## המוסד לביטוח לאומי

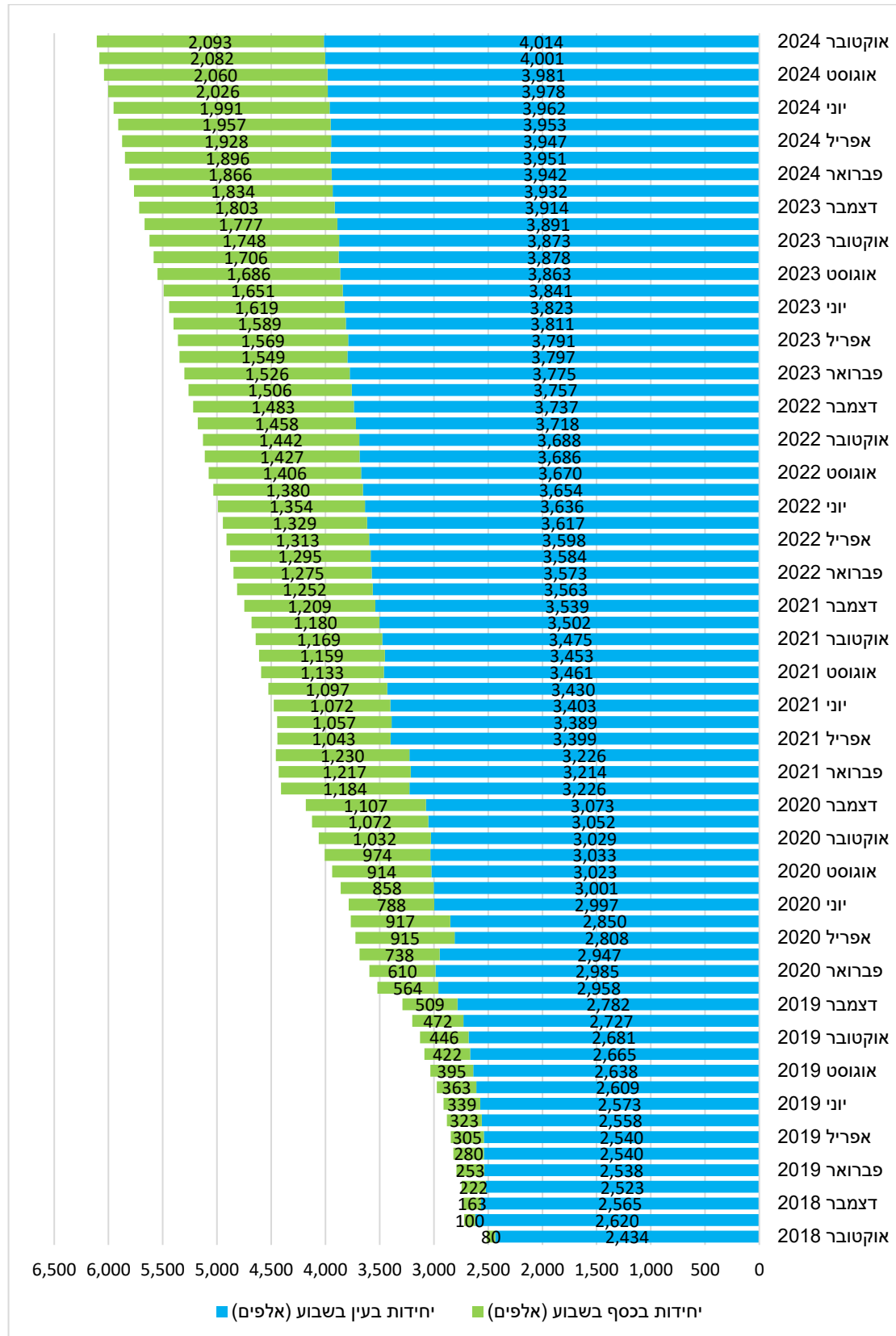
### מנהל מחקר ותכנון

תרמו להגדלת סך היחידות בעין. הגידול המואץ במספר הזכאים הביא לגידול בסך היחידות בעין בשבוע, ומנגד כניסת זכאים ברמות הגמלה הנמוכות הביאה לריסון מסוים של הגידול בסך היחידות בעין בשבוע – כך אפשר לראות לאחר הנהגת הרפורמה ושתי הפעימות הבאות ירידה מסוימת בחודשים שלאחר מכן בסך היחידות בעין בשבוע. בעקבות התפרצות מגפת הקורונה במרץ-אפריל 2020 סך היחידות בעין בשבוע ירד אך שב לעלות בהדרגה. באפריל 2021 סך היחידות בעין בשבוע גדל גם כתוצאה של צמצום מתן גמלאות בכסף או משולבות בעילת העדר שירותים זמינים. סך היחידות בעין בשבוע המשיך לעלות והגיע באוקטובר 2024 ל-4.014 מיליון בשבוע (תרשים 8).

גידול משמעותי חל בסך היחידות בכסף בשבוע בעקבות הנהגת הרפורמה (תרשים 8). מגפת הקורונה גרמה לחלק מהזכאים לעבור במרץ-אפריל 2020 לגמלה בכסף או לגמלה משולבת בהעדר שירותים זמינים. ירידה בסך היחידות בכסף בשבוע ביוני 2020 הייתה בעקבות החזרת חלק מהזכאים שעברו לגמלה בכסף או גמלה משולבת בהעדר שירותים זמינים בחודשים הקודמים לסוג הגמלה שקיבלו טרם מגפת הקורונה; עם זאת, המוסד לביטוח לאומי נענה לבקשות זכאים שחששו מכניסת מטפלים שאינם בני משפחה לבתייהם בתקופה זו להמשיך ולקבל גמלה בכסף או גמלה משולבת בהעדר שירותים זמינים – וסך היחידות בכסף בשבוע שב לעלות. באפריל 2021 ירד מספר היחידות בכסף בשבוע עקב צמצום הגמלאות בכסף או משולבות בהעדר שירותים זמינים בעקבות ריסון מגפת הקורונה נכון לאותה נקודת זמן, ומחודש מאי 2021 סך היחידות בכסף בשבוע שב לגדול בהדרגה עד ל-2.093 מיליון באוקטובר 2024 (תרשים 8).

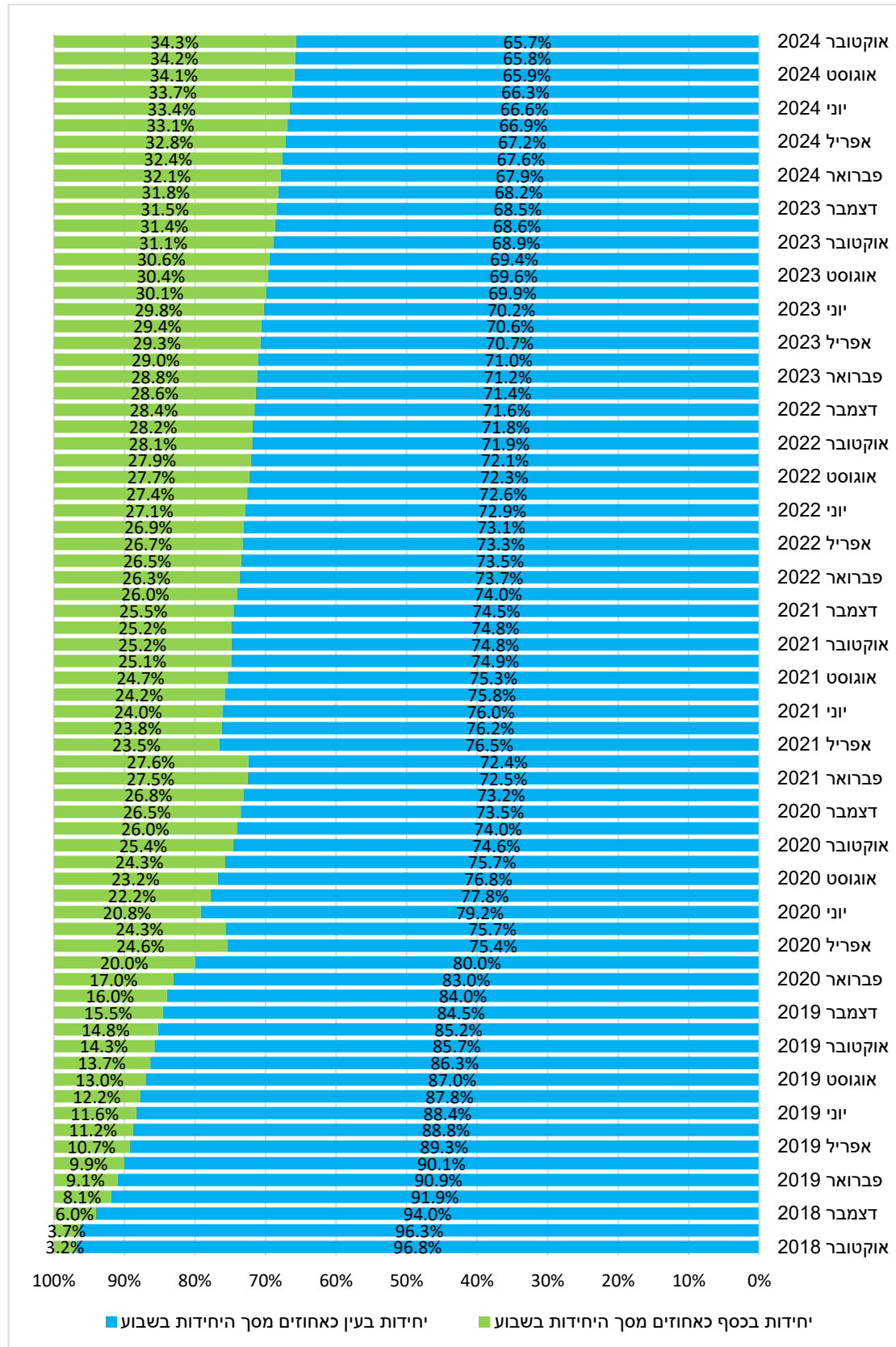
שיעור היחידות בכסף מסך היחידות גדל מ-3.2% באוקטובר 2018 (לפני הרפורמה), ל-3.7% בנובמבר 2018 (עם הנהגת הרפורמה) עד ל-27.6% במרץ 2021 – גם בהשפעת מגפת הקורונה – ובאוקטובר 2024 היה 34.3% (תרשים 9).

הטיפול נמוך במקצת ממספר יחידות השבועיות לפי הגמלה. פערים קיימים גם במקרים של תחילת זכאות שאיננה בתחילת החודש. לכן הפערים בין תרשימים 8 ו-9 ובין לוח 17.





תרשים 9: יחידות בעין ובכסף כאחוזים מכלל היחידות





## המוסד לביטוח לאומי

### מנהל מחקר ותכנון

הגם שמספר הזכאים המקבלים גמלה בעין (בלבד) ירד ומספר המקבלים גמלה משולבת או גמלה בכסף (בלבד) גדל הרי שלא רק מספר היחידות בכסף גדל, אלא גם מספר היחידות בעין (לפי תוכניות הטיפול) – תוצאה, בין היתר, של גידול במספרי הזכאים ברמות הגמלה הגבוהות.

בעקבות הרפורמה חלה ירידה בשיעור הזכאים שקיבלו שירותים שונים אם כי בחלק מהמקרים המספר המוחלט של הזכאים עם שירות כזה או אחר גדל לאורך הזמן.<sup>19</sup> לוח 18 מציג את שיעורי הזכאים לשירותים שונים מכלל הזכאים בכמה נקודות זמן נבחרות.

לוח 18: מספרי מקבלי שירותים לפי שירות (לפי תוכניות הטיפול) ושיעורים מכלל הזכאים (חודשים נבחרים)

אוקטובר 2024	אוקטובר 2023	אוקטובר 2022	אוקטובר 2021	אוקטובר 2020	אוקטובר 2019	אוקטובר 2018	
368,771	341,207	309,598	280,421	252,642	205,864	178,051	כלל הזכאים
302,053	286,633	263,309	241,405	211,547	185,808	172,680	מהם: גמלה בעין או משולבת
81.9%	83.9%	85.0%	86.1%	83.7%	90.3%	97.0%	
290,106	275,241	253,725	232,709	203,361	180,303	170,273	טיפול אישי בבית
78.7%	80.7%	82.0%	83.0%	80.5%	87.6%	95.6%	
13,830	13,146	11,829	10,281	8,057	12,711	12,543	ביקורים במרכז יום
3.8%	3.9%	3.8%	3.7%	3.2%	0.62%	7.0%	
39,578	38,975	37,087	36,306	35,854	34,444	33,660	מוצרי ספיגה
10.7%	11.4%	12.0%	12.9%	14.2%	16.7%	18.9%	
24,017	23,899	23,320	21,591	19,577	17,365	17,297	לחצני מצוקה
6.5%	7.0%	7.5%	7.7%	7.7%	8.4%	9.7%	
639	650	650	602	519	448	403	שירותי כביסה
0.2%	0.2%	0.2%	0.2%	0.2%	0.2%	0.2%	
8,126	4,530	1,070	0	358	341	325	קהילה תומכת
2.2%	1.3%	0.3%	0.0%	0.1%	0.2%	0.2%	

מספר היחידות הממוצע בשבוע לזכאי, לפי רמת הגמלה, עלה מ-14.32 באוקטובר 2018 ל-15.38 בנובמבר 2018, עם תחילת הרפורמה. מספר היחידות הממוצע ירד מעט עד ל-15.21 בינואר 2019 עם כניסת זכאים חדשים ברמות הגמלה הנמוכות, והחל לעלות בהדרגה עד ל-15.58 בדצמבר 2019 בהשפעת הגידול בבקשות ההחמרה שהתקבלו (ראו לוח 2 ותרשים 3). בינואר 2020 מספר היחידות הממוצע לזכאי עלה ל-16.30 עם הפעלת הפעימה השנייה, ובינואר 2021 ל-16.99 בעקבות הפעימה השלישית. באוקטובר 2024 מספר היחידות הממוצע לזכאי לפי רמת הגמלה היה 16.70 (תרשים 10).

<sup>19</sup> סיבות נוספות לירידה בשיעור הזכאים שבתוכנית הטיפול שלהם הופיעו שירותים כמו טיפול אישי בבית או ביקורים במרכז יום הן מגפת הקורונה ומלחמת "חרבות ברזל" (ראו למעלה).



