



הרפורמה בביטוח סיעוד: תמונת מצב ומגמות (נובמבר 2018 – יולי 2024)

בנובמבר 2018 נכנסה לתוקף הרפורמה בתוכנית ביטוח סיעוד בה, כפי שיפורט בהמשך, החליפו 6 רמות גמלה את 3 רמות הגמלה שהיו קיימות עד אוקטובר 2018 והורחבה האפשרות לקבל את הגמלה, כולה או חלקה, כקצבה כספית במקום שירותים ("גמלה בעין"). סקירה מפורטת של הרפורמה בסיעוד מוצגת בסקירה השנתית לשנת 2018. ביולי 2024 חלפו 69 חודשים – 5 שנים ו-9 חודשים – מאז נכנסה הרפורמה לתוקף. מטרת סקירה זו הוא להציג את השינויים ב:

- מספר התביעות הראשונות (תביעות של זכאים לראשונה ותביעות של זכאים בעבר שזכאותם נפסקה);
- מספר התביעות החוזרות (בקשות להחמרה של זכאים קיימים) ושיעורי האישור;
- מספר הזכאים לגמלת סיעוד;
- התפלגות הזכאים לפי רמות הגמלה החדשות ולפי סוגי הגמלה (בעין, בכסף ומשולבת);
- זכאים חדשים לעומת ותיקים;
- היקף הגמלאות בעין (=שירותים) ובכסף.

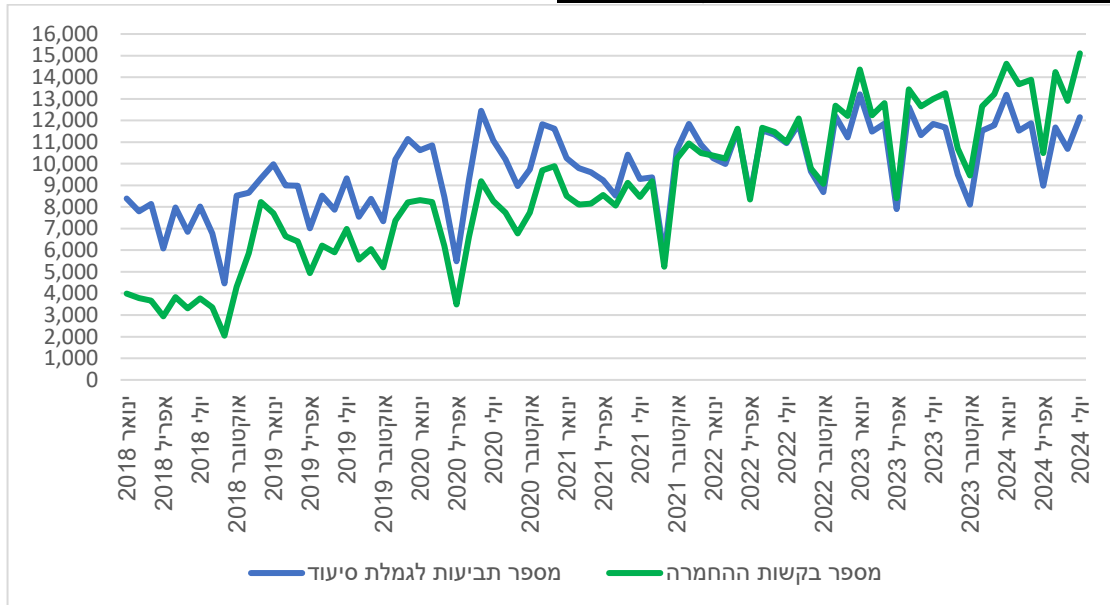
תביעות לגמלה ובקשות החמרה

אחד השינויים שנלוו לרפורמה, אם כי הרפורמה אינה הגורם היחיד לשינויים אלה¹, הוא הגידול במספר התביעות של מי שלא היו זכאים לגמלה קודם הגשת התביעה ומספר בקשות החמרה של הזכאים לגמלה (על זכאויות קבועות). תרשים 1 ולוחות 1 ו-2 מציגים את הגידול במספר התביעות ובמספר בקשות החמרה (על זכאויות קבועות) לפי חודש הגשתן. כצפוי, חלק ניכר מהגידול היה בתקופה שלאחר כניסת הרפורמה לתוקף – מספר התביעות החדשות גדל בעיקר בשנתיים הראשונות, ומספר בקשות החמרה (על זכאויות קבועות) גדל במידה ניכרת בשנה הראשונה לאחר הנהגת הרפורמה ונמשך בעקבות הגידול במספר הזכאים. ב-12 החודשים האחרונים (אוגוסט 2023 – יולי 2024) חלה ירידה קלה במספר התביעות הראשונות ועלייה ניכרת במספר בקשות החמרה (על זכאויות קבועות) ביחס ל-12 החודשים שקדמו להם (אוגוסט 2022 – יולי 2023) (ראו לוחות 2-1).

¹ בשנים האחרונות נעשו רפורמות נוספות בביטוח סיעוד שיש להן השלכות על מספר הזכאים ועל סוגי הגמלאות שהם מקבלים: שינויים בהערכות התלות (קביעת פרמטרים, שינוי ההתייחסות לסכנת נפילות); שינויים בדרך ביצוע הערכות התלות והגדלת ההסתמכות על מסמכים רפואיים; הגדרת מצבים רפואיים המזכים ברמה 6 (גם לזכאים שאינם נחשבים בודדים); ביטול האפשרות להורדת רמת הגמלה בבדיקה מחדש של זכאויות קבועות; שינוי התנאי לקבלת תוספת למי שאינם מעסיקים מטפלים זרים בחלק מהרמות; העסקת בני משפחה מטפלים.



תרשים 1: תביעות לגמלת סיעוד ובקשות החמרה



הערה: מספרי התביעות לגמלה ובקשות החמרה שהוגשו ביולי 2024 אינם מלאים; הנתונים החודשיים עשויים להיות מושפעים מעונתיות (למשל, החודשים אפריל וספטמבר-אוקטובר).

לוח 1: תביעות לגמלת סיעוד לפני הרפורמה ובעקבותיה

שינוי %	מספר תביעות לגמלת סיעוד	חודש/תקופה מקבילים בשנה הקודמת	מספר תביעות לגמלת סיעוד	חודש/תקופה הגשת התביעה
14.1	89,327	נובמבר 2017 – אוקטובר 2018	101,926	נובמבר 2018 – אוקטובר 2019
16.2	101,926	נובמבר 2019 – אוקטובר 2019	118,462	נובמבר 2019 – אוקטובר 2020
-1.8	118,462	נובמבר 2020 – אוקטובר 2020	116,277	נובמבר 2020 – אוקטובר 2021
9.3	116,277	נובמבר 2021 – אוקטובר 2021	127,044	נובמבר 2021 – אוקטובר 2022
4.6	127,044	נובמבר 2022 – אוקטובר 2022	132,931	נובמבר 2022 – אוקטובר 2023
-0.9	133,820	אוגוסט 2023 – יולי 2023	132,655	אוגוסט 2023 – יולי 2024

הערה: מספר התביעות לגמלה ביולי 2024 אינו מלא; הנתונים עשויים להיות מושפעים מעונתיות (למשל, החודשים אפריל וספטמבר-אוקטובר).

לוח 2: בקשות להחמרה לפני הרפורמה ובעקבותיה

שינוי %	מספר בקשות החמרה	חודש/תקופה מקבילים בשנה הקודמת	מספר בקשות החמרה	חודש/תקופה הגשת הבקשה להחמרה
78.8	42,351	נובמבר 2017 – אוקטובר 2018	75,712	נובמבר 2018 – אוקטובר 2019
16.4	75,712	נובמבר 2019 – אוקטובר 2019	88,144	נובמבר 2019 – אוקטובר 2020
17.1	88,144	נובמבר 2020 – אוקטובר 2020	103,206	נובמבר 2020 – אוקטובר 2021
23.2	103,206	נובמבר 2021 – אוקטובר 2021	127,105	נובמבר 2021 – אוקטובר 2022
14.2	127,105	נובמבר 2022 – אוקטובר 2022	145,202	נובמבר 2022 – אוקטובר 2023
9.0	142,717	אוגוסט 2022 – יולי 2023	154,226	אוגוסט 2023 – יולי 2024

הערה: מספר הבקשות להחמרה ביולי 2024 אינו מלא; הנתונים עשויים להיות מושפעים מעונתיות (למשל, החודשים אפריל וספטמבר-אוקטובר).

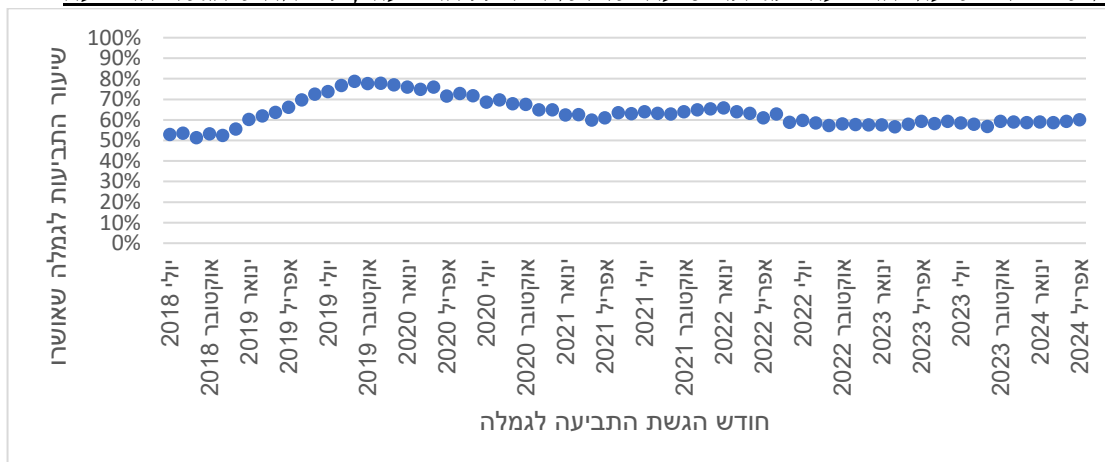


המוסד לביטוח לאומי

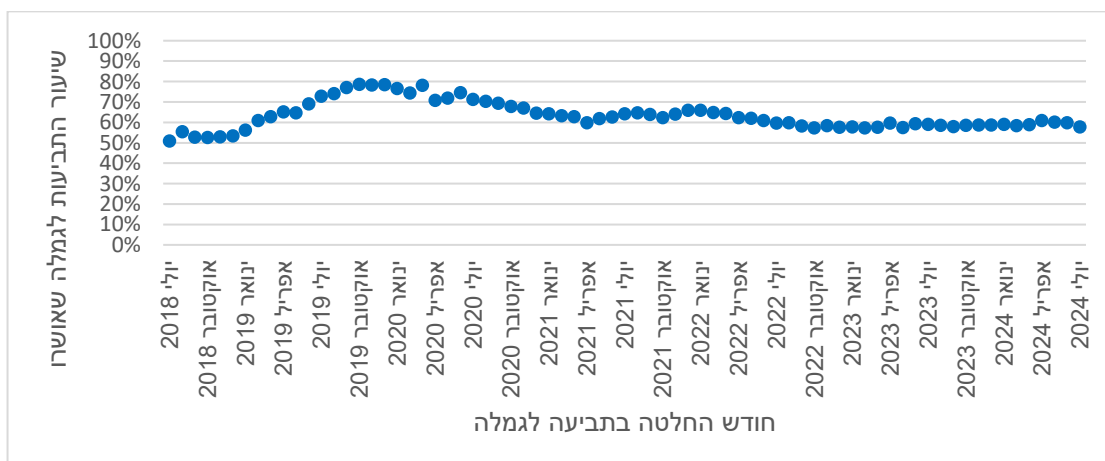
מנהל מחקר ותכנון

שיעורי התביעות לגמלת סיעוד והבקשות להחמרה (על זכאויות קבועות) שאושרו עלו בעקבות הנהגת הרפורמה וחלק מהשינויים בשיעורים אלה ניתן לייחס לרפורמה – הגדלת מספר רמות הגמלה והקטנת טווח הניקוד בכל רמת גמלה השפיעו על הגדלת שיעור הבקשות להחמרה שאושרו בהשוואה לעבר. תרשימים 2א ו-3א, בהתאמה, מציגים את שיעורי התביעות (החדשות) לגמלת סיעוד ואת בקשות ההחמרה (על זכאויות קבועות) לפי חודש ההגשה. תרשימים 2ב ו-3ב מציגים את שיעורי התביעות (החדשות) לגמלת סיעוד ובקשות ההחמרה (על זכאויות קבועות) שאושרו לפי חודש קבלת ההחלטה, כלומר מה שיעור התביעות/הבקשות שאושרו בחודש נתון מכלל התביעות/הבקשות שהתקבלו בהן החלטות בחודש נתון. שיעורי התביעות לגמלה ובקשות ההחמרה לפי חודש ההחלטה עלו ממעט יותר מ-50% לפני הרפורמה ליותר מ-75% מהתביעות לגמלה ומבקשות ההחמרה במחצית השנייה של 2019. מתחילת 2020 עד מחצית 2021 הייתה מגמת ירידה בשיעורי האישורים (מגמה שנמשכה במקרה של בקשות ההחמרה), ומהמחצית השנייה של 2022 התייצבו שיעורי האישורים. ב-12 החודשים האחרונים (אוגוסט 2023–יולי 2024) אושרו בממוצע בחודש 59.0% מהתביעות החדשות ו-44.9% מבקשות ההחמרה על זכאויות קבועות.

תרשים 2א: שיעור התביעות לגמלת סיעוד שאושרו מכלל התביעות, לפי חודש הגשת התביעה



תרשים 2ב: שיעור התביעות לגמלת סיעוד שאושרו מכלל התביעות, לפי חודש החלטה בתביעה



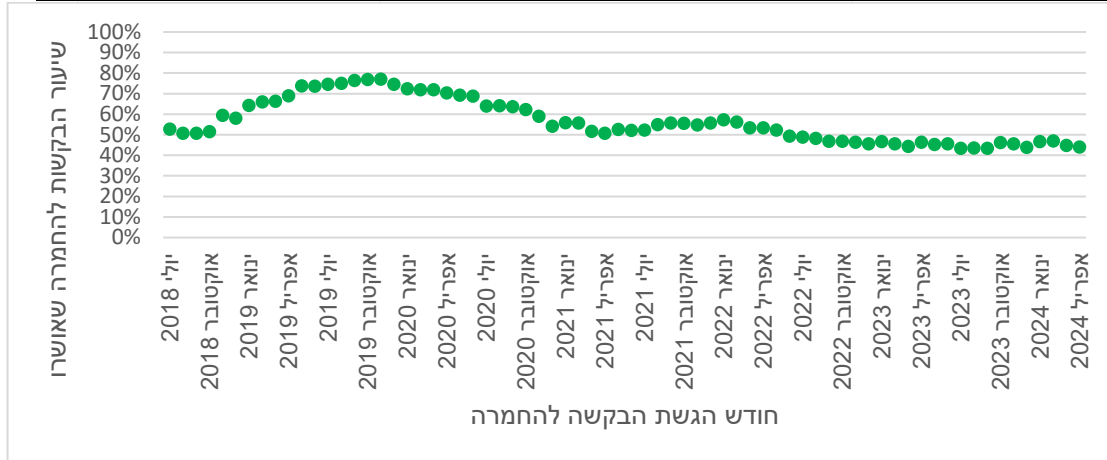
הערה: נתוני יולי 2024 אינם מלאים.



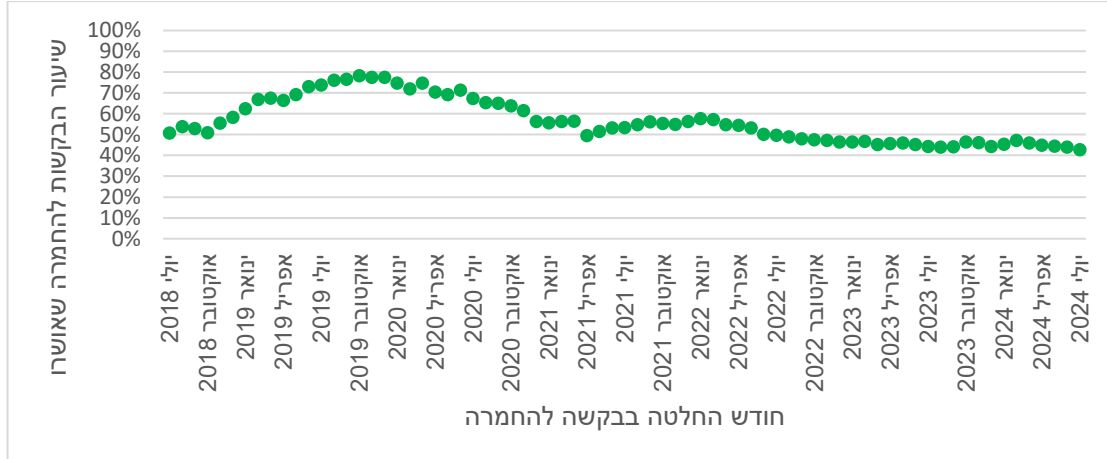
המוסד לביטוח לאומי

מנהל מחקר ותכנון

תרשים 3א: שיעור הבקשות להחמרה בסיעוד שאושרו מכלל הבקשות, לפי חודש הגשת הבקשה



תרשים 3ב: שיעור הבקשות להחמרה בסיעוד שאושרו מכלל הבקשות, לפי חודש ההחלטה בבקשה



הערה: נתוני יולי 2024 אינם מלאים.

מספר הזכאים לגמלת סיעוד

מספר הזכאים גדל בהדרגה מ-178.1 אלף זכאים באוקטובר 2018 ל-362.7 אלף זכאים ביולי 2024 – גידול של 103.7% ב-69 חודשים (לוח 3ב). בעוד שלפני הרפורמה גדל מספר הזכאים ב-3.6% וב-4.5%, הרי בשנה הראשונה לרפורמה גדל מספר הזכאים ב-15.6% ובשנה השנייה ב-22.7%. בשנים לאחר מכן – ב-11.0%, ב-10.4% וב-10.2%. בתשעת החודשים האחרונים, נובמבר 2023 – יולי 2024, גדל מספר הזכאים ב-21.5 אלפים, 6.3%; בשנים עשר החודשים האחרונים, אוגוסט 2023 – יולי 2024, גדל מספר הזכאים בכ-29.0 אלף – 8.7%. הגידול במספר הזכאים מאז תחילת הרפורמה לא היה אחיד מדי חודש. כך, בחודשים נובמבר 2019 עד מרץ 2020 גדל מספר הזכאים מדי חודש בכ-2.3% (ממוצע גיאומטרי), או קרוב ל-5,000 זכאים בממוצע (חשבוני) מדי חודש. מאז ניכרת האטה יחסית בגידול החודשי במספר הזכאים (לוח 4).



המוסד לביטוח לאומי

מנהל מחקר ותכנון

לוח א3: הגידול במספר הזכאים בעקבות הרפורמה בהשוואה לתקופה שלפני

תקופת זמן	מספר הזכאים בסוף התקופה	הגידול במספר הזכאים בתקופה	שיעור הגידול במספר הזכאים בתקופה
נובמבר 2016 – אוקטובר 2017	170,441	5,979	3.6%
נובמבר 2017 – אוקטובר 2018	178,051	7,610	4.5%
נובמבר 2018 – אוקטובר 2019	205,864	27,813	15.6%
נובמבר 2019 – אוקטובר 2020	252,642	46,778	22.7%
נובמבר 2020 – אוקטובר 2021	280,424	27,782	11.0%
נובמבר 2021 – אוקטובר 2022	309,600	29,176	10.4%
נובמבר 2022 – אוקטובר 2023	341,207	31,607	10.2%
נובמבר 2023 – יולי 2024	362,732	21,525	6.3%

לוח ב3: מספר הזכאים לגמלת סיעוד ושיעורי שינוי (חודשים נבחרים)

חודש	מספר הזכאים	שיעור שינוי (%)		
		לעומת חודש קודם קלנדרי	לעומת חודש מקביל בשנה קודמת	לעומת אוקטובר 2018
אוקטובר 2018	178,051	0.3	4.5	
נובמבר 2018	178,978	0.5	4.3	0.5
דצמבר 2018	180,435	0.8	4.6	1.3
ינואר 2019	182,726	1.3	5.4	2.6
אפריל 2019	189,244	1.0	8.6	6.3
יולי 2019	197,305	1.9	11.5	10.8
אוקטובר 2019	205,864	1.1	15.0	15.6
ינואר 2020	220,362	2.2	20.6	23.8
אפריל 2020	232,005	0.6	22.6	30.3
יולי 2020	241,158	1.9	22.2	35.4
אוקטובר 2020	252,642	1.3	22.7	41.9
ינואר 2021	263,264	1.2	19.5	47.9
אפריל 2021	266,786	0.0	15.0	49.8
יולי 2021	273,372	1.4	13.4	53.5
אוקטובר 2021	280,424	1.0	11.0	57.5
ינואר 2022	290,201	1.3	10.2	63.0
אפריל 2022	295,495	0.5	10.8	66.0
יולי 2022	303,664	0.9	11.1	70.5
אוקטובר 2022	309,600	0.3	10.4	73.9
ינואר 2023	318,783	1.0	9.8	79.0
אפריל 2023	325,050	0.2	10.0	82.6
יולי 2023	333,707	1.0	9.9	87.4
אוקטובר 2023	341,207	0.6	10.2	91.6
ינואר 2024	349,795	0.9	9.7	96.5
אפריל 2024	355,995	0.4	9.5	99.9
מאי 2024	358,341	0.7	9.3	101.3
יוני 2024	360,653	0.6	9.2	102.6
יולי 2024	362,732	0.6	8.7	103.7

הערה: מספר הזכאים ביולי 2024 אינו מלא.



המוסד לביטוח לאומי

מנהל מחקר ותכנון

לוח 4: הגידול החודשי במספר הזכאים לגמלת סיעוד

מחודש	עד חודש	שיעורי גידול (%)			גידול מספרי		
		מינימום	מקסימום	ממוצע (גיאומטרי)	מינימום	מקסימום	ממוצע (חשבוני)
נובמבר 2018	אוקטובר 2019	0.5	1.9	1.2	927	3,770	2,318
נובמבר 2019	מרץ 2020	2.1	2.5	2.3	4,423	5,698	4,947
אפריל 2020	מרץ 2021	0.5	1.9	1.1	1,201	4,598	3,013
אפריל 2021	יולי 2024	0.0	1.5	0.6	29	4,110	2,399

רמות גמלה

רמות הגמלה בסיעוד נקבעות לפי ציון שניתן בהערכת התלות. בהערכת התלות נבדקת תלותו של הפרט בזולת לביצוע פעולות יומיום בסיסיות (ADL) והצורך שלו בהשגחה כדי לא לפגוע בעצמו ו/או בזולתו. ציון התלות הוא הגבוה מבין שני הציונים (ADL וצורך בהשגחה). לזכאים 'בודדים' ניתנת תוספת ציון. עד להנהגת הרפורמה היו נהוגות שלוש רמות גמלה, כמוצג בלוח 5. מקצת הזכאים ביולי 2024, כ-7.6% מהזכאים (27,458 מתוך 362,732), קיבלו מחצית הגמלה בגין מבחן הכנסות שמבוצע במסגרת בדיקת הזכאות (מספר מקבלי מחצית הגמלה נוטה לעלות מדי חודש; במרץ 2023 שיעור מקבלי מחצית הגמלה היה הגבוה ביותר בשלוש השנים החולפות: 7.8%).²

לוח 5: רמות הגמלה שהיו נהוגות עד אוקטובר 2018 לפי ניקוד תלות ומספר היחידות השבועיות

רמת גמלה	טווח ניקוד בציון התלות	מספר יחידות שבועיות למעסיק מטפל ישראלי	מספר יחידות שבועיות לנקודת מטפל ישראלי	מספר יחידות שבועיות למעסיק מטפל זר	מספר יחידות שבועיות לנקודת מטפל זר
נמוכה	5.5-2.5	9.75	1.8 עד 3.9	9.75	1.8 עד 3.9
בינונית*	8.5-6	19	2.2 עד 3.2	16	1.9 עד 2.7
גבוהה	11-9	22	2.0 עד 2.4	18	1.6 עד 2.0

* החל מיוני 2016, זכאים בני 90 ומעלה שקיבלו ציון תלות בטווח של רמת הגמלה הבינונית קיבלו את רמת הגמלה הגבוהה.

לוח 5 מדגים את הצורך ברפורמה במעבר מ-3 רמות ל-6 רמות גמלה. כפי שניתן לראות, קודם לרפורמה זכאים שתלותם בזולת הייתה גבוהה קיבלו יותר שעות אך פחות שעות טיפול שבועיות³ לנקודת תלות בהשוואה לזכאים ברמות תלות נמוכות יותר. פחות ממחצית הזכאים קיבלו ערב הרפורמה את רמת הגמלה הנמוכה, פחות מחמישית קיבלו את רמת הגמלה הבינונית וכשליש קיבלו את רמת הגמלה הגבוהה (לוח 6).

² הסבר אודות מבחני ההכנסות בביטוח סיעוד ניתן למצוא באתר האינטרנט של המוסד לביטוח לאומי: https://www.btl.gov.il/benefits/Long_Term_Care/Pages/zakaut.aspx

המוסד לביטוח לאומי הביע בעבר את עמדתו כי "ראוי שגמלת סיעוד תהיה ללא מבחני הכנסות ותינתן באופן אוניברסלי", וכי לפי מבחני ההכנסות הנוכחיים תוספת הכנסה קטנה גוררת הפסד גמלה בערך רב יותר, כך שמצבם הכלכלי של חלק מהלא-זכאים עשוי להיות רע יותר בהשוואה למצבם של חלק מהזכאים לגמלת סיעוד. ראו: המוסד לביטוח לאומי, "תכנית הצעות לחקיקה חברתית 'צופה פני עתיד'", אפריל 2015, עמוד 21;

https://www.btl.gov.il/Publications/more_publications/Documents/hakikaApril15.pdf

³ 1 יחידת שירות = 1 שעת טיפול סיעודי בשבוע.



המוסד לביטוח לאומי

מנהל מחקר ותכנון

לוח 6 : התפלגות הזכאים לפי רמות הגמלה ערב הרפורמה (אוקטובר 2018)

אחוזים				מספרים			
סך הכול	גבוהה	בינונית	נמוכה	סך הכול	גבוהה	בינונית	נמוכה
100.0	34.0	18.6	47.5	178,051	60,466	33,093	84,492

במסגרת המעבר מ-3 רמות ל-6 רמות חולק טווח הניקוד ל-6 רמות (אין הקבלה מלאה בין 3 הרמות לפני הרפורמה ל-6 הרמות החדשות) והוגדל מספר היחידות השבועיות ברמות הגבוהות יותר. מהלך זה סייע לתקן חלקית לפחות את המצב הקודם לפיו מי שזקוק לעזרה רבה יותר קיבל יותר, אך לכל נקודת תלות פחות (לוחות א7-א7). הרפורמה כללה הגדלה הדרגתית של מספר היחידות אשר בוצעה ב-3 פעימות (החל מנובמבר 2018 ועד ינואר 2021). שונה מרכיב הציון שניתן לזכאים 'בודדים' במטרה להבטיח כי זכאי 'בודד' יקבל רמת גמלה אחת גבוהה יותר בהשוואה לזכאי 'לא בודד' באותה רמת תלות. החל מפברואר 2019 נקבע בכללי המוסד לביטוח לאומי כי מספר קבוצות זכאים במצב רפואי ותפקודי קשה יקבלו את רמת גמלה 6 גם אם אינם בודדים.⁴

לוח א7 : רמות הגמלה מנובמבר 2018 עד דצמבר 2019 לפי ניקוד תלות ומספר היחידות השבועיות

רמת גמלה	טווח ניקוד בציון התלות	מספר יחידות שבועיות למעסיק מטפלי ישראלי	מספר יחידות שבועיות לתלות למעסיק מטפלי ישראלי	מספר יחידות שבועיות למעסיק מטפלי זר	מספר יחידות שבועיות לתלות למעסיק מטפלי זר
1	3-2.5	5.5	1.8 עד 2.2	5.5	1.8 עד 2.2
2	4.5-3.5	10	2.2 עד 2.9	10	2.2 עד 2.9
3	6-5	15	2.5 עד 3.0	12	2.0 עד 2.4
4	7.5-6.5	19	2.5 עד 2.9	16	2.1 עד 2.5
5	9-8	23	2.6 עד 2.9	19	2.1 עד 2.4
6	10.5-9.5	28	2.7 עד 2.9	24	2.3 עד 2.5

לוח ב7 : רמות הגמלה מינואר 2020 עד דצמבר 2020 לפי ניקוד תלות ומספר היחידות השבועיות

רמת גמלה	טווח ניקוד בציון התלות	מספר יחידות שבועיות למעסיק מטפלי ישראלי	מספר יחידות שבועיות לתלות – מטפלי ישראלי	מספר יחידות שבועיות למעסיק מטפלי זר	מספר יחידות שבועיות לתלות – מטפלי זר
1	3-2.5	5.5	1.8 עד 2.2	5.5	1.8 עד 2.2
2	4.5-3.5	10	2.2 עד 2.9	10	2.2 עד 2.9
3	6-5	15	2.5 עד 3.0	12	2.0 עד 2.4
4	7.5-6.5	20	2.7 עד 3.1	17	2.3 עד 2.6
5	9-8	25	2.8 עד 3.1	21	2.3 עד 2.6
6	10.5-9.5	30	2.9 עד 3.2	26	2.5 עד 2.7

⁴ ביולי 2024 היו זכאים בקבוצה זו, מהם 29,875 זכאים בקבוצה זו, מהם 14,059 שאינם בודדים (הנתונים ליולי 2024 אינם מלאים). ביולי 2024 היו 29,596 זכאים בקבוצה זו, מהם 13,836 שאינם בודדים. ביולי 2023 היו 27,524 זכאים בקבוצה זו, מהם 13,141 שאינם בודדים. במרץ 2022 עלה לראשונה מספר הבודדים בקבוצה זו על מספר הלא-בודדים.



המוסד לביטוח לאומי

מנהל מחקר ותכנון

לוח ג7: רמות הגמלה מינואר 2021 לפי ניקוד תלות ומספר היחידות השבועיות

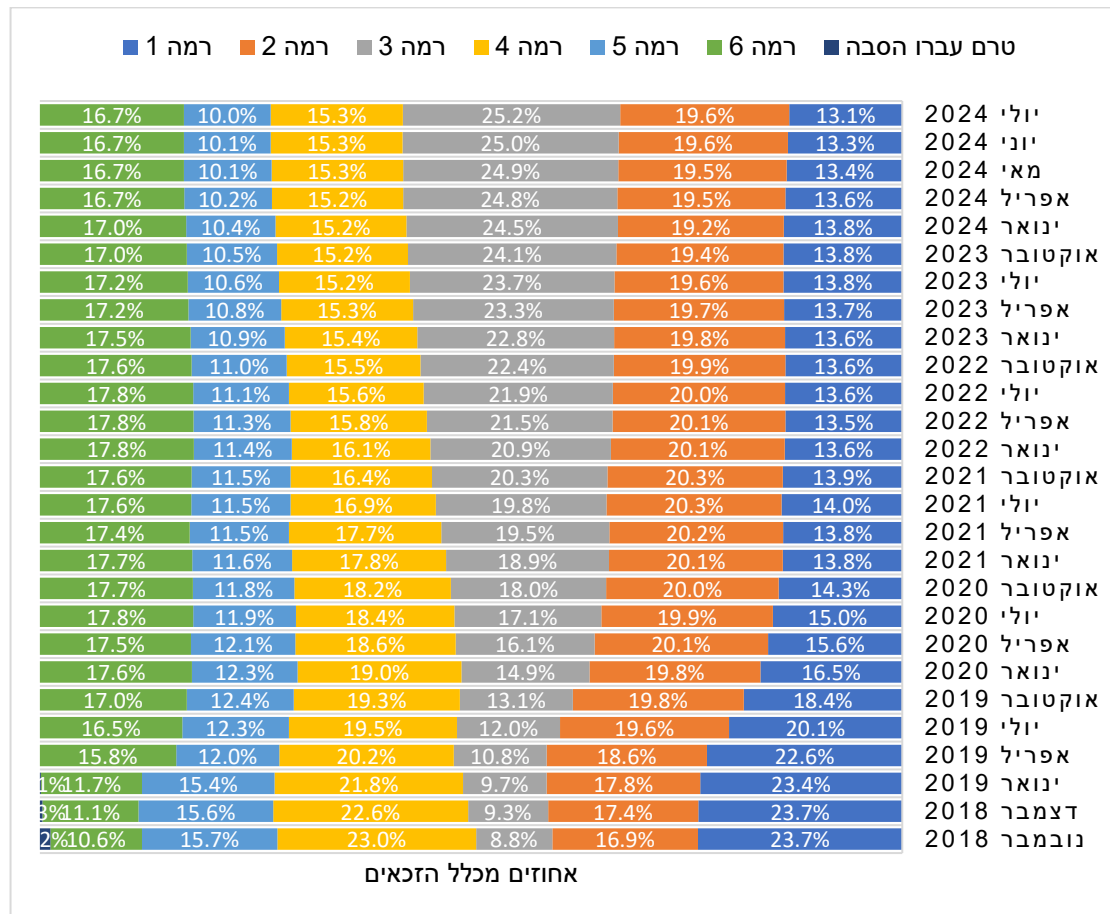
מספר יחידות שבועיות – לנקודת תלות – מטפל זר	מספר יחידות שבועיות למעסיק מטפל זר	מספר יחידות שבועיות לנקודת תלות – מטפל ישראלי	מספר יחידות שבועיות למעסיק מטפל ישראלי	טווח ניקוד בציון התלות	רמת גמלה
1.8 עד 2.2	5.5	1.8 עד 2.2	5.5	3-2.5	1
2.2 עד 2.9	10	2.2 עד 2.9	10	4.5-3.5	2
2.3 עד 2.8	14	2.8 עד 3.4	17	6-5	3
2.4 עד 2.8	18	2.8 עד 3.2	21	7.5-6.5	4
2.4 עד 2.8	22	2.9 עד 3.3	26	9-8	5
2.5 עד 2.7	26	2.9 עד 3.2	30	10.5-9.5	6

לוח 8 מציג את התפלגות הזכאים ביוני וביולי 2024 לפי רמת הגמלה, ובהשוואה ליולי 2023. חלקם של הזכאים ברמה 1 ירד. מספרם היה בעלייה מתונה יחסית מיוני 2020 ועד אפריל 2024 (מ-35,819 ל-48,254; מתחילת 2023 הוא עלה על מספרם בתחילת הרפורמה – אז היה מספרם כ-43,000); בחודשים האחרונים מספרם ירד מעט. מספרי הזכאים בכל רמות הגמלה המשיכו לגדול בשנים עשר החודשים החולפים (כולל רמה 1). חלקם היחסי של הזכאים ברמה 3 גדל בעוד שיעוריהם של הזכאים ברמות 5 ו-6 מכלל הזכאים ירדו בשנים עשר החודשים החולפים (חלקן של רמות 2 ו-4 לא השתנה) (ראו גם תרשים 4).

לוח 8: התפלגות הזכאים לפי רמת הגמלה, יולי 2023, יוני ויולי 2024

יולי 2024		יוני 2024		יולי 2023		רמת גמלה
מספר הזכאים	אחוז מכלל הזכאים	מספר הזכאים	אחוז מכלל הזכאים	מספר הזכאים	אחוז מכלל הזכאים	
47,561	13.1	47,874	13.3	46,020	13.8	1
71,091	19.6	70,739	19.6	65,356	19.6	2
91,397	25.2	90,330	25.0	79,140	23.7	3
55,635	15.3	55,131	15.3	50,707	15.2	4
36,406	10.0	36,370	10.1	35,252	10.6	5
60,642	16.7	60,209	16.7	57,232	17.2	6
362,732	100.0	360,653	100.0	333,707	100.0	סך הכול

הערה: מספר הזכאים ביולי 2024 אינו מלא.



סוג הגמלה: גמלה בעין, גמלה בכסף וגמלה משולבת

כחלק מהרפורמה הורחב השימוש בגמלאות בכסף. ברמה 1 זכאים יכולים לבחור האם לקבל את כל הגמלה בעין (5.5 יחידות שבועיות, הכוללות טיפול אישי בבית, או 9 יחידות שבועיות לשירותים שאינם כוללים טיפול אישי בבית⁵), לקבל את כל הגמלה בכסף (בערך של 100% הגמלה בעין), או לקבל גמלה משולבת (שילוב של גמלה בעין [=שירותים] וגמלה בכסף).⁶ ברמות 2-6 זכאים יכולים לבחור עד 4 מהיחידות השבועיות בכסף. זכאים ברמות 3-6 יכולים לבחור, בכפוף לאישור של גורם מקצועי, לקבל עד כשליש מהיחידות השבועיות בכסף.

לוח 9 מציג את ההתפלגות המשולבת של רמות הגמלה וסוגי הגמלאות בקרב כלל הזכאים ביולי 2024. בעקבות כללי הרפורמה בולט ההבדל בהתפלגות בין סוגי רמות הגמלה בין רמה 1 ובין רמות 2-6. בתוך רמות 2-6 ניתן לראות הבדלים בהתפלגות בין סוגי הגמלאות – חלקם של הזכאים המקבלים את כל הגמלה בעין וחלקם של הזכאים המקבלים את כל הגמלה בכסף נוטים לעלות ככל

⁵ ביולי 2024, 118 זכאים ברמה 1 קיבלו 9 יחידות לשירותי סיעוד שאינם טיפול אישי בבית (ביוני 2024 – 116). מספר השיא של מקבלי 9 יחידות ברמה 1 היה 136 – באוגוסט 2023 (ובדצמבר 2019 – 134 זכאים).

⁶ גמלה בכסף ברמה 1 או גמלה משולבת (בעין ובכסף) ברמות 2-6 לפי הרפורמה אינן מותנות ברכישת שירותי סיעוד.



המוסד לביטוח לאומי

מנהל מחקר ותכנון

שרמת הגמלה עולה (למעט ברמה 2 בהשוואה לרמות 3 ו-4). ניתן להניח כי שיעור הזכאים המקבלים את כל הגמלה בעין מושפע מהצורך הגדל בעזרה. במקרה של מקבלי כל הגמלה בכסף, הרי שזו תוצאה של הסדרים נוספים בגמלת סיעוד, ובעיקר הסדר "מטפל צמוד"⁷.

לוח 9: התפלגות הזכאים לפי רמות גמלה ולפי סוגי גמלה, יולי 2024

רמת גמלה	זכאים			אחוזים			סך הכול*
	גמלה בעין	גמלה משולבת	גמלה בכסף	גמלה בעין	גמלה משולבת	גמלה בכסף	
1	7,775	1,807	37,959	16.3	3.8	79.8	47,561
2	14,672	50,218	6,157	20.6	70.6	8.7	71,091
3	14,342	72,864	4,127	15.7	79.7	4.5	91,397
4	10,392	42,041	3,152	18.7	75.6	5.7	55,635
5	9,322	23,610	3,426	25.6	64.9	9.4	36,406
6	17,619	34,006	8,947	29.1	56.1	14.8	60,642
סך הכול	74,122	224,546	63,768	20.4	61.9	17.6	362,732

* כולל "אחרים".⁸ הערה: מספר הזכאים ביולי 2024 אינו מלא.

לוח 10 ותרשים 5 מציגים את השינויים שחלו בעקבות הרפורמה במספר מקבלי גמלה בכסף וגמלה משולבת. ערב הרפורמה, 2.3% מהזכאים קיבלו גמלה בכסף ו-0.7% גמלה משולבת. שיעורי הזכאים שקיבלו גמלה בכסף בלבד או גמלה משולבת עלו לאחר הנהגת הרפורמה. עד פברואר 2020 יותר ממחצית הזכאים אחרי הרפורמה קיבלו את כל הגמלה בעין. החל במרץ 2020 שיעורם ירד מתחת למחצית המקבלים. חלק מהגידול במספר מקבלי גמלה בכסף או גמלה משולבת החל ממרץ 2020 נבע ממגפת הקורונה בעקבות התאמות שבוצעו כתוצאה מההגבלות בקבלת טיפול בבית מחברת סיעוד או האפשרות לבקר במרכז יום. זכאים שחששו מכניסת מטפלת לביתם עקב הקורונה המשיכו לקבל לבקשתם גמלה בכסף או גמלה משולבת עד מרץ 2021, ובהיקפים נמוכים יותר גם לאחר מכן. חזרה לשגרה סימנה ירידה במספר מקבלי גמלה בכסף באפריל 2021 בהשוואה למרץ 2021 (במרץ 2021 מספר מקבלי גמלה בכסף בלבד היה 47,134). ביוני ויולי 2024 מספרי מקבלי גמלה בכסף בלבד היו 63,663 ו-63,768, בהתאמה, ומספרי מקבלי גמלאות משולבות היו 222,618 ו-224,546, בהתאמה (הנתונים ליולי 2024 אינם מלאים).

⁷ קבלת כל הגמלה בכסף ברמות 2-6 בהסדר "מטפל צמוד" (העסקת מטפל לפחות 6 ימים בשבוע 12 שעות מדי יום) מחייבת בפועל כי האדם יקבל שירותי סיעוד. ניתן גם לקבל גמלה מלאה בכסף בהעדר שירותים זמינים (אפשרות חוקית שהתקיימה גם לפני הרפורמה).

⁸ קבוצת האחרים כוללת זכאים שמסרבים לקבל שירותים וזכאים שזכאותם הוקפאה באופן זמני מסיבות שונות (שהות בחו"ל, אשפוז ממושך ושהות זמנית במוסד סיעודי).



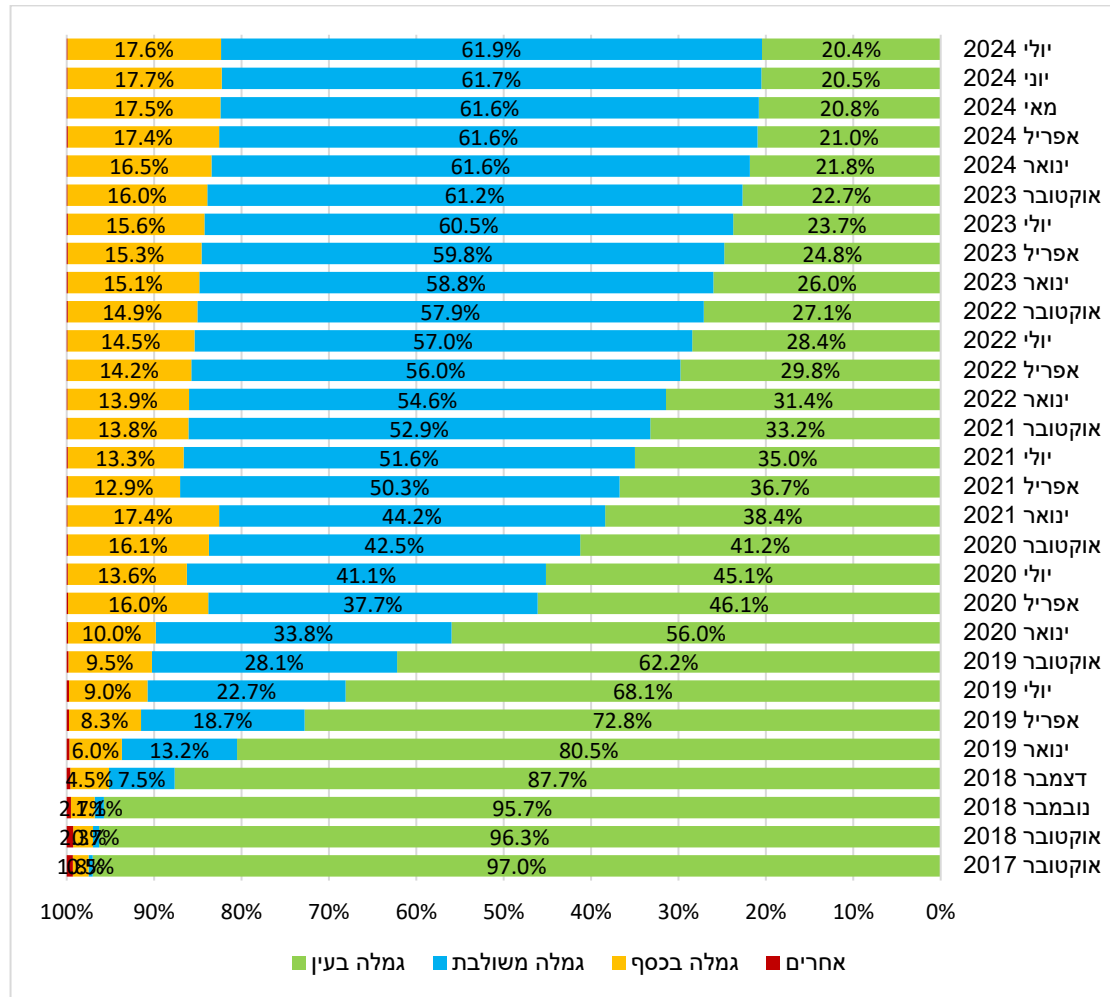
לוח 10 : התפלגות הזכאים לגמלת סיעוד לפי סוג הגמלה (חודשים נבחרים)

חודש	גמלה בכסף	גמלה משולבת	גמלה בעין	אחרים	סך כול הזכאים
אוקטובר 2017	3,050	821	165,347	1,223	170,441
אוקטובר 2018	4,045	1,212	171,468	1,326	178,051
נובמבר 2018	4,799	1,961	171,330	888	178,978
דצמבר 2018	8,053	13,512	158,157	713	180,435
ינואר 2019	10,963	24,106	147,081	576	182,726
אפריל 2019	15,614	35,443	137,715	472	189,244
יולי 2019	17,739	44,697	134,374	495	197,305
אוקטובר 2019	19,658	57,757	128,051	398	205,864
ינואר 2020	22,062	74,578	123,355	367	220,362
אפריל 2020	37,223	87,451	106,958	373	232,005
יולי 2020	32,850	99,108	108,880	320	241,158
אוקטובר 2020	40,800	107,350	104,197	295	252,642
ינואר 2021	45,684	116,288	101,042	250	263,264
אפריל 2021	34,331	134,205	97,987	263	266,786
יולי 2021	36,261	141,154	95,682	275	273,372
אוקטובר 2021	38,779	148,257	93,150	238	280,424
ינואר 2022	40,387	158,357	91,184	273	290,201
אפריל 2022	41,878	165,375	87,974	268	295,495
יולי 2022	44,057	172,947	86,364	296	303,664
אוקטובר 2022	45,980	179,381	83,931	308	309,600
ינואר 2023	47,990	187,567	82,894	332	318,783
אפריל 2023	49,797	194,404	80,516	333	325,050
יולי 2023	52,170	201,961	79,224	352	333,707
אוקטובר 2023	54,567	208,907	77,436	297	341,207
ינואר 2024	57,587	215,566	76,329	313	349,795
אפריל 2024	61,786	219,264	74,594	351	355,995
מאי 2024	62,719	220,775	74,517	330	358,341
יוני 2024	63,663	222,618	74,053	319	360,653
יולי 2024	63,768	224,546	74,122	296	362,732

הערה : מספר הזכאים ביולי 2024 אינו מלא.



תרשים 5: התפלגות הזכאים לגמלת סיעוד לפי סוג הגמלה



רוב מקבלי גמלה משולבת ביולי 2024 קיבלו עד 4 יחידות או עד כשליש מהיחידות השבועיות בכסף במסגרת הרפורמה: 107,609 ו-104,875, בהתאמה (לוחות 11-12), וביחד 212,484⁹ – 94.6% מתוך 224,546 (תרשים 6); בין מקבלי גמלה משולבת ברמות 3-6 במסגרת הרפורמה, 64.3% קיבלו עד כשליש היחידות בכסף. 59.5% ממקבלי גמלה בכסף ביולי 2024 היו ברמה 1 במסגרת הרפורמה: 37,945 מתוך 63,768 מקבלי גמלה בכסף (תרשים 7). חלקם היחסי של מקבלי גמלאות משולבות או בכסף לפי הרפורמה בסיעוד מכלל מקבלי גמלאות משולבות או בסיעוד נמצא במגמת ירידה עקב הגידול בחלקם היחסי של מקבלי גמלה בהעדר שירותי זמינים (ראו בהמשך).

⁹ בנוסף, 1,789 זכאים ביולי 2024 קיבלו גמלה משולבת ברמה 1 במסגרת הרפורמה.



המוסד לביטוח לאומי

מנהל מחקר ותכנון

לוח 11: התפלגות מקבלי גמלה משולבת ברמות 2-6 לפי הרפורמה לפי רמה והיקף הגמלה בכסף

יולי 2024				יוני 2024				רמת גמלה
אחוזים עד כשליש גמלה	סך הכול	עד כשליש גמלה	עד 4 יחידות	אחוזים עד כשליש גמלה	סך הכול	עד כשליש גמלה	עד 4 יחידות	
0.0	49,288	0	49,288	0.0	49,263	0	49,263	2
61.1	70,833	43,294	27,539	60.4	70,008	42,315	27,693	3
65.1	40,535	26,386	14,149	64.6	40,099	25,899	14,200	4
67.8	22,109	14,986	7,123	67.3	22,040	14,843	7,197	5
68.0	29,719	20,209	9,510	67.5	29,472	19,887	9,585	6
49.4	212,484	104,875	107,609	48.8	210,882	102,944	107,938	סך הכול
64.3	163,196	104,875	58,321	63.7	161,619	102,944	58,675	רמות 3-6

הערה: מספר הזכאים ביולי 2024 אינו מלא.

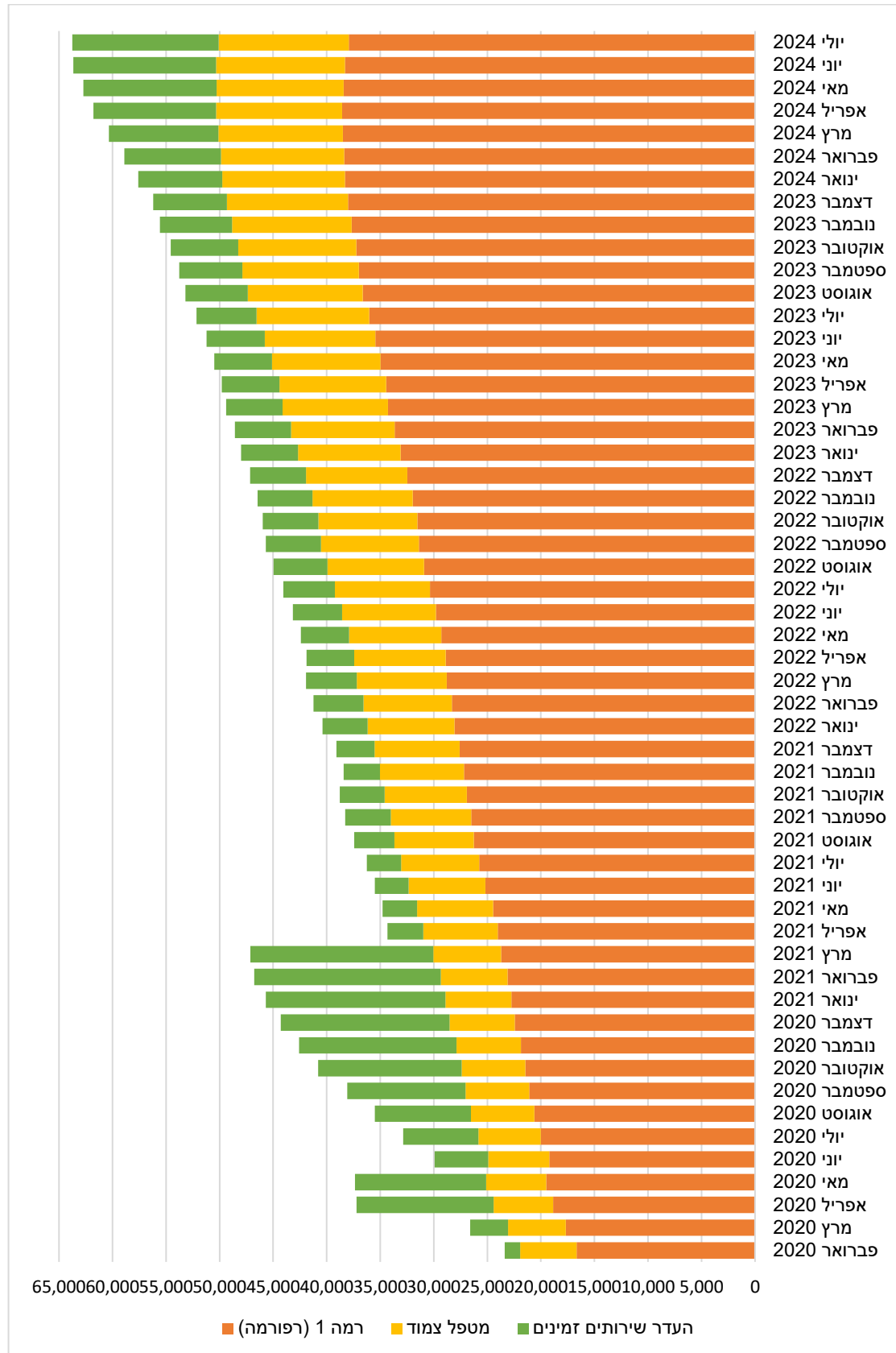
לוח 12: מקבלי גמלה משולבת לפי הרפורמה לפי היקף הגמלה בכסף (חודשים נבחרים)

חודש	מקבלי עד 4 יחידות בכסף, רמות 2-6	מתוכם: רמות 3-6	מקבלי עד כשליש יחידות בכסף, רמות 3-6	סך מקבלי גמלה משולבת במסגרת הרפורמה, רמות 2-6	סך מקבלי גמלה משולבת, רמות 3-6	% מקבלי עד כשליש יחידות בכסף ברמות 3-6 ממקבלי גמלה משולבת לפי הרפורמה ברמות 3-6
אפריל 2019	32,835	24,316	668	33,503	24,984	2.7%
יולי 2019	39,567	28,354	3,010	42,577	31,364	9.6%
אוקטובר 2019	48,694	33,521	6,685	55,379	40,206	16.6%
ינואר 2020	60,066	40,668	11,911	71,977	52,579	22.7%
אפריל 2020	58,809	38,807	14,728	73,537	53,535	27.5%
יולי 2020	72,533	48,238	19,266	91,799	67,504	28.5%
אוקטובר 2020	75,676	49,878	21,395	97,071	71,273	30.0%
ינואר 2021	79,277	51,590	23,112	102,389	74,702	30.9%
אפריל 2021	91,447	57,256	30,733	122,180	87,989	34.9%
יולי 2021	94,086	58,037	39,891	133,977	97,928	40.7%
אוקטובר 2021	98,416	60,694	44,045	142,461	104,739	42.1%
ינואר 2022	101,860	62,419	50,324	152,184	112,743	44.6%
אפריל 2022	104,457	63,476	55,293	159,750	118,769	46.6%
יולי 2022	106,892	64,512	60,051	166,943	124,563	48.2%
אוקטובר 2022	108,945	65,219	64,122	173,067	129,341	49.6%
ינואר 2023	112,460	67,143	68,687	181,147	135,830	50.6%
אפריל 2023	114,536	67,531	73,205	187,741	140,736	52.0%
יולי 2023	113,594	65,301	81,047	194,641	146,348	55.4%
אוקטובר 2023	111,631	62,900	87,950	199,581	150,850	58.3%
ינואר 2024	110,435	61,377	95,637	206,072	157,014	60.9%
אפריל 2024	108,609	59,431	100,084	208,693	159,515	62.7%
מאי 2024	108,256	59,298	101,275	209,531	160,573	63.1%
יוני 2024	107,938	58,675	102,944	210,882	161,619	63.7%
יולי 2024	107,609	58,321	104,875	212,484	163,196	64.3%

הערה: מספר הזכאים ביולי 2024 אינו מלא.

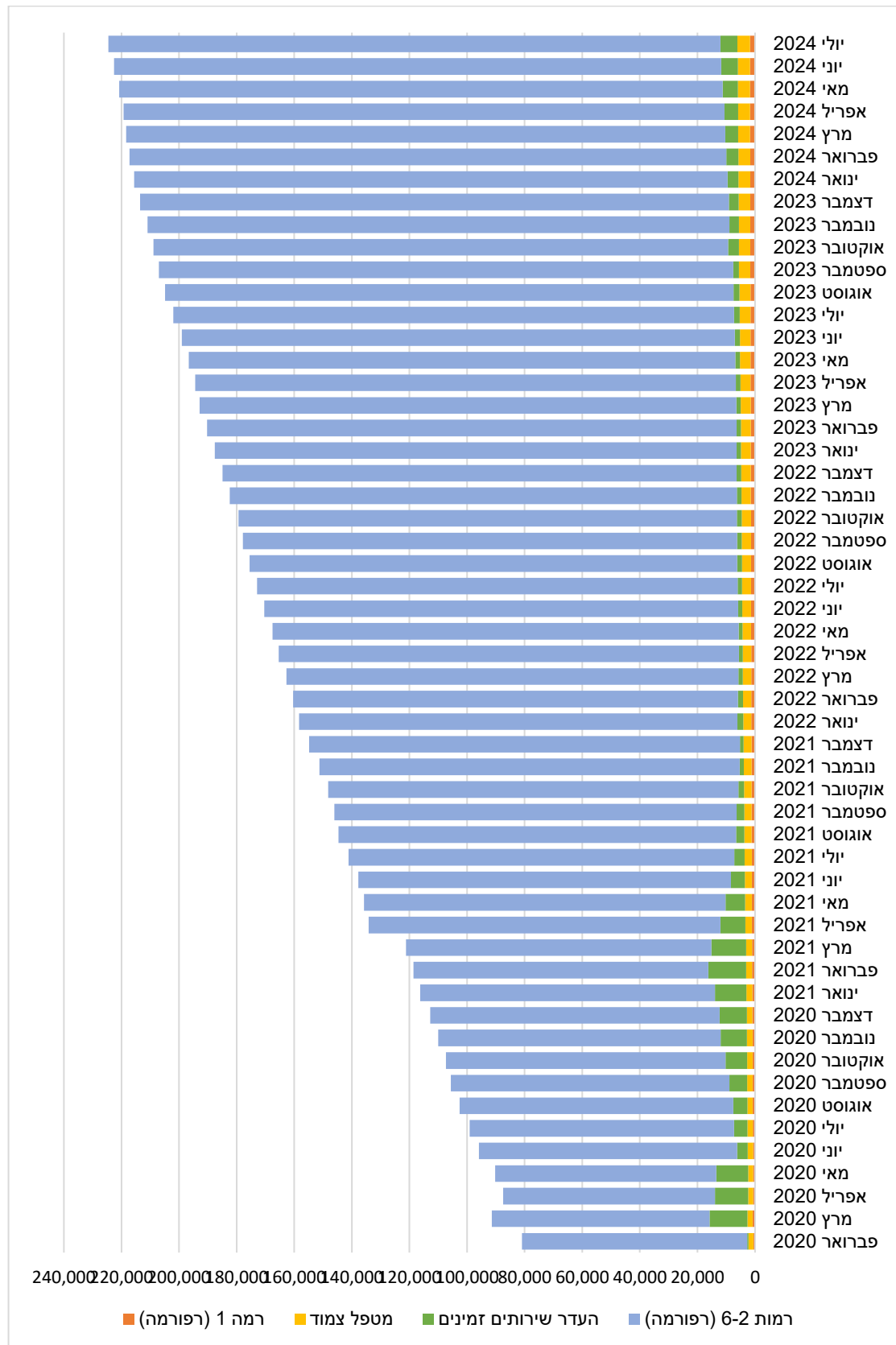


תרשים 6: התפלגות המקבלים גמלה בכסף לפי מסלול





תרשים 7: התפלגות המקבלים גמלה משולבת לפי מסלול





המוסד לביטוח לאומי

מנהל מחקר ותכנון

מספר הזכאים המקבלים גמלה בכסף במסגרת הסדר "מטפל צמוד" גדל מ-3,174 באוקטובר 2018 ל-12,145 ביולי 2024, ומספר המקבלים גמלה משולבת במסגרת הסדר זה גדל מ-1,005 ל-4,328. בפברואר 2020 – טרם התפרצות מגפת הקורונה – 1,448 זכאים קיבלו גמלה בכסף ו-382 זכאים קיבלו גמלה משולבת בהעדר שירותים זמינים. בחודשים אפריל-מאי 2020 כ-12,000-13,000 זכאים מדי חודש קיבלו גמלה בכסף ובחודשים מרץ-מאי 2020 כ-11,000-13,000 זכאים מדי חודש קיבלו גמלה משולבת בהעדר שירותים זמינים. מספרים אלו ירדו בחודות ביוני 2020 (כ-5,000 מקבלי גמלה בכסף וכ-3,700 מקבלי גמלה משולבת), אך שבו לעלות עד לשיא בפברואר 2021 – 17,428 זכאים קיבלו גמלה בכסף ו-13,175 זכאים קיבלו גמלה משולבת בהעדר שירותים זמינים. מספר מקבלי גמלה בכסף או גמלה משולבת בהעדר שירותים זמינים באפריל 2021 ירד בחודות בהשוואה למרץ 2021 בעקבות ההחלטה לחזור לשגרה בעקבות ריסון מגפת הקורונה בישראל נכון לאותה נקודת זמן – בחודשים אפריל 2021 עד ספטמבר 2023 קיבלו כ-3,100-5,900 זכאים מדי חודש גמלה בכסף בהעדר שירותים זמינים, ומספר מקבלי גמלה משולבת בהעדר שירותים זמינים ירד בהדרגה עד לכ-1,300-2,000 מדי חודש בחודשים נובמבר 2021 עד ספטמבר 2023 (תרשימים 6-7).

מאוקטובר 2023 עד יולי 2024 הייתה עלייה במספר הזכאים לגמלה בכסף או גמלה משולבת בהעדר שירותים זמינים: 13,678 ו-5,945, בהתאמה, ביולי 2024 בהשוואה ל-5,879 ו-2,001, בהתאמה, בספטמבר 2023 – תוצאה של מלחמת "חרבות ברזל". הגידול הרב ביותר במספר הזכאים הללו חל בחודש הראשון למלחמה, באוקטובר 2023 – מספרם גדל ב-2,136 (לוח 13), והגידול הרב ביותר היה בסניף אשקלון – מ-406 ל-1,274. הגידול בסניפי אשדוד ובאר שבע היה מתון יותר, אם כי גם בסניפים הללו מספר הזכאים הללו בין ספטמבר 2023 ליולי 2024 יותר מהכפיל את עצמו (מ-517 ל-1,439 בסניף באר שבע ומ-138 ל-569 בסניף אשדוד). מספר הזכאים שקיבלו גמלה בהעדר שירותים זמינים באשקלון ירד בהדרגה עד ל-776 באפריל 2024 – חלק ניכר מהם חזרו/עברו לגמלה משולבת שאינה בהעדר שירותים זמינים – ועלה בהדרגה ל-888 ביולי 2024. בסניפי הצפון חל גידול הדרגתי בחודשים האחרונים, ובמיוחד בסניפי טבריה (מ-428 בספטמבר 2023 ל-1,346 ביולי 2024), נהריה (מ-70 בספטמבר 2023 ל-870 ביולי 2024), חיפה (מ-334 בספטמבר 2023 ל-1,332 ביולי 2024) נצרת (מ-72 בספטמבר 2023 ל-534 ביולי 2024) וקריות (מ-142 בספטמבר 2024 ל-489 ביולי 2024). חל גידול במספרי הזכאים שקיבלו גמלה בהעדר שירותים זמינים בכל הסניפים, כולל במרכז – דוגמת סניף כפר סבא (מ-916 בספטמבר 2023 ל-1,737 באפריל 2024).

באוקטובר 2023 כ-9.3% מהזכאים בסניף אשקלון קיבלו גמלה בהעדר שירותים זמינים בהשוואה לכ-3.0% בספטמבר 2023. שיעור זכאים זה בסניף אשקלון ירד בהדרגה לכ-5.6% באפריל 2024, וביולי 2024 היה כ-6.3%. בסניף טבריה שיעור הזכאים שקיבלו גמלה בהעדר שירותים זמינים עלה בהדרגה והגיע לכ-12.2% ביוני וביולי 2024, ובסניפי נהריה וחיפה הגיעו השיעורים הללו לכ-8.1% ו-8.0%, בהתאמה. כאמור, גם בסניפים באזור המרכז גדל מספר הזכאים שקיבלו גמלה בהעדר שירותים זמינים, ובסניפי כפר סבא ורמת גן השיעורים ביולי 2024 היו 11.9% ו-10.1%, בהתאמה.



המוסד לביטוח לאומי

מנהל מחקר ותכנון

לוח 13: מספר הזכאים שקיבלו גמלה בכסף או גמלה משולבת בהעדר שירותים זמינים

חודש	סך הכל		דרום ¹⁰		מרכז ¹¹		צפון ¹²	
	מספר זכאים	שינוי לעומת חודש קודם	מספר זכאים	שינוי לעומת חודש קודם	מספר זכאים	שינוי לעומת חודש קודם	מספר זכאים	שינוי לעומת חודש קודם
ספטמבר 2023	7,880		1,061		5,375		1,443	
אוקטובר 2023	10,016	2,136	2,125	1,064	6,012	637	1,878	435
נובמבר 2023	10,099	83	2,085	-40	5,824	-188	2,186	208
דצמבר 2023	10,326	227	2,026	-59	5,974	150	2,322	136
ינואר 2024	11,563	1,237	2,047	21	6,798	824	2,714	392
פברואר 2024	13,182	1,619	2,255	208	7,678	880	3,244	530
מרץ 2024	14,706	1,524	2,371	116	8,538	860	3,793	549
אפריל 2024	16,185	1,479	2,337	-34	9,545	1,007	4,291	498
מאי 2024	17,725	1,540	2,537	200	10,463	918	4,719	428
יוני 2024	19,084	1,359	2,775	238	11,160	697	5,147	428
יולי 2024	19,623	539	2,896	121	11,405	245	5,322	175
שינוי תקופתי ¹³	11,743		1,835		6,030		3,879	

דורות – זכאים ותיקים וזכאים חדשים

לפי הרפורמה זכאים חדשים (דור ב) מקבלים גמלאות לפי רמות הגמלה החדשות. זכאים ותיקים (דור א) – מי שהיו זכאים ערב הרפורמה – מקבלים הגבוהה מבין: מספר היחידות בשבוע שנקבע להם לפי כללי הניקוד החדשים או מספר היחידות בשבוע שקיבלו ערב החוק. מספרם וחלקם היחסי של הזכאים החדשים גדל בהתמדה (לוח 14). בנובמבר 2020 עלה לראשונה מספר הזכאים החדשים על מספר הזכאים הוותיקים. ביולי 2024 82.3% מהזכאים נמנו על דור ב.

¹⁰ שלושה סניפי הביטוח הלאומי: אשקלון, אשדוד ובאר שבע.

¹¹ שלושה עשר סניפי הביטוח הלאומי: חולון, נתניה, כפר סבא, רמלה, רחובות, ראשון לציון, תל אביב, בת ים (יפו), בני ברק, רמת גן, ירושלים וירושלים צפון.

¹² שמונה סניפי הביטוח הלאומי: טבריה, עפולה, נצרת, נהריה, קריות, חיפה, חדרה וכרמיאל.

¹³ יולי 2024 בהשוואה לספטמבר 2023.



לוח 14 : התפלגות הזכאים לפי דורות (חודשים נבחרים)

חודש	דור א	דור ב	סך הכול	דור ב כאחוזים מכלל הזכאים
אפריל 2019	160,276	28,968	189,244	15.3
יולי 2019	154,519	42,786	197,305	21.7
אוקטובר 2019	149,194	56,670	205,864	27.5
ינואר 2020	143,379	76,983	220,362	34.9
אפריל 2020	137,300	94,705	232,005	40.8
יולי 2020	132,364	108,794	241,158	45.1
אוקטובר 2020	127,183	125,459	252,642	49.7
ינואר 2021	122,005	141,259	263,264	53.7
אפריל 2021	116,375	150,411	266,786	56.4
יולי 2021	111,898	161,474	273,372	59.1
אוקטובר 2021	107,160	173,264	280,424	61.8
ינואר 2022	102,624	187,577	290,201	64.6
אפריל 2022	96,763	198,732	295,495	67.3
יולי 2022	92,670	210,994	303,664	69.5
אוקטובר 2022	88,659	220,941	309,600	71.4
ינואר 2023	84,782	234,001	318,783	73.4
אפריל 2023	80,593	244,457	325,050	75.2
יולי 2023	77,186	256,521	333,707	76.9
אוקטובר 2023	74,069	267,138	341,207	78.3
ינואר 2023	70,862	278,933	349,795	79.7
אפריל 2023	67,052	288,943	355,995	81.2
מאי 2024	66,058	292,283	358,341	81.6
יוני 2024	65,145	295,508	360,653	81.9
יולי 2024	64,248	298,484	362,732	82.3

הערה : מספר הזכאים ביולי 2024 אינו מלא.

כ-37% מהזכאים בדור א לעומת כ-17% מהזכאים בדור ב קיבלו ביוני וביולי 2024 גמלה בעין בלבד. שיעור הזכאים שקיבלו גמלה בכסף בקרב דור ב היה פי 2 משיעורם בקרב דור א, ושיעור הזכאים שקיבלו גמלה משולבת בדור ב היה פי 1.2 משיעורם בקרב דור א (לוח 15).

לוח 15 : התפלגות הזכאים ביוני וביולי 2024 לפי דור וסוג גמלה

כלל הזכאים		דור ב		דור א		סוג גמלה, יוני 2024
אחוזים	זכאים	אחוזים	זכאים	אחוזים	זכאים	
20.5	74,053	16.8	49,783	37.3	24,270	גמלה בעין
61.7	222,618	63.6	187,946	53.2	34,672	גמלה משולבת
17.7	63,663	19.5	57,533	9.4	6,130	גמלה בכסף
0.1	319	0.1	246	0.1	73	אחרים ¹⁴
100.0	360,653	100.0	295,508	100.0	65,145	סך הכול
כלל הזכאים		דור ב		דור א		סוג גמלה, יולי 2024
אחוזים	זכאים	אחוזים	זכאים	אחוזים	זכאים	
20.4	74,122	16.9	50,300	37.1	23,822	גמלה בעין
61.9	224,546	63.7	190,282	53.3	34,264	גמלה משולבת
17.6	63,768	19.3	57,674	9.5	6,094	גמלה בכסף
0.1	296	0.1	228	0.1	68	אחרים ¹⁵
100.0	362,732	100.0	298,484	100.0	64,268	סך הכול

הערה : מספר הזכאים ביולי 2024 אינו מלא.

¹⁴ ראו הערה 8.

¹⁵ ראו הערה 8.



המוסד לביטוח לאומי

מנהל מחקר ותכנון

מספרי המקבלים גמלה בכסף או גמלה משולבת מושפעים מרמת הגמלה של הזכאים ומהאפשרויות החוקיות לקבל גמלה בצורה כזו או אחרת. כך, כ-15% מהזכאים בדור ב ביולי 2024 היו ברמה 1 לעומת פחות מ-3% מהזכאים בדור א. סביר גם ששיעור הבוחרים בגמלה בכסף בדור ב ניתן להסבר גם בזכות העובדה שהם נוטים להיות במצב רפואי ותפקודי טוב יותר. ביולי 2024 כ-84% מהזכאים בדור א קיבלו גמלה ברמות 4-6 בהשוואה לכ-33% מהזכאים בדור ב (לוח 16).

לוח 16: התפלגות הזכאים ביולי 2024 לפי רמת גמלה

דור ב		דור א		רמת גמלה
אחוזים	זכאים	אחוזים	זכאים	
15.4	45,965	2.5	1,596	1
23.1	68,908	3.4	2,183	2
28.4	84,753	10.3	6,644	3
14.4	42,929	19.8	12,706	4
7.7	23,131	20.7	13,275	5
11.0	32,798	43.3	27,844	6
100.0	298,484	100.0	64,248	סך הכול

הערה: מספר הזכאים ביולי 2024 אינו מלא.

יחידות – סך הכול, בעין ובכסף

גמלאות הסייעוד מוגדרות במונחי יחידות – שעת טיפול אישי בבית בשבוע שווה ליחידה אחת. שינוי רמות הגמלה הוביל להגדלת סך היחידות לזכאים לגמלת סיעוד מעבר לגידול במספר הזכאים. סך היחידות לזכאים, לפי גמלאותיהם¹⁶, גדל בחודש הראשון של הרפורמה מ-2.549 מיליון בשבוע באוקטובר 2018 ל-2.753 מיליון יחידות בשבוע בנובמבר 2018 – גידול של כ-204 אלף יחידות בשבוע, או 8.0%, בעוד הגידול במספר הזכאים היה 0.5% (לוח 17). ביוני וביולי 2024 המשך לעלות סך היחידות (לפי גמלאות הזכאים) ועמד על 6.017 ו-6.060 מיליון יחידות בשבוע, בהתאמה (הנתון ליולי 2024 אינו מלא) (לוח 16), מספרים הגדולים ב-136.0% ו-137.7%, בהתאמה, בהשוואה לאוקטובר 2018, בעוד מספר הזכאים גדל ב-102.6% ו-103.7%, בהתאמה.

¹⁶ יחידות שבועיות לכל זכאי לפי רמת הגמלה שלו.



המוסד לביטוח לאומי

מנהל מחקר ותכנון

לוח 17: סך הזכאים וסך היחידות (חודשים נבחרים)

סך יחידות שבועיות		זכאים בחודש		נקודות זמן
שינוי (ב-%) לעומת אוקטובר 2018	מספר	שינוי (ב-%) לעומת אוקטובר 2018	מספר	
	2,548,933		178,051	אוקטובר 2018
8.0	2,752,606	0.5	178,978	נובמבר 2018
8.3	2,760,026	1.3	180,435	דצמבר 2018
9.0	2,779,240	2.6	182,726	ינואר 2019
13.1	2,882,386	6.3	189,244	אפריל 2019
18.8	3,028,160	10.8	197,305	יולי 2019
24.8	3,180,024	15.6	205,864	אוקטובר 2019
40.9	3,591,766	23.8	220,362	ינואר 2020
48.1	3,775,243	30.3	232,005	אפריל 2020
54.2	3,929,880	35.4	241,158	יולי 2020
62.0	4,128,139	41.9	252,642	אוקטובר 2020
75.5	4,473,665	47.9	263,264	ינואר 2021
76.9	4,509,055	49.8	266,786	אפריל 2021
80.7	4,607,009	53.5	273,372	יולי 2021
85.1	4,717,408	57.5	280,424	אוקטובר 2021
92.0	4,893,358	63.0	290,201	ינואר 2022
95.2	4,975,678	66.0	295,495	אפריל 2022
100.3	5,105,338	70.5	303,664	יולי 2022
103.8	5,194,404	73.9	309,600	אוקטובר 2022
109.4	5,338,339	79.0	318,783	ינואר 2023
112.9	5,426,064	82.6	325,050	אפריל 2023
118.4	5,566,748	87.4	333,707	יולי 2023
123.3	5,692,531	91.6	341,207	אוקטובר 2023
129.2	5,841,095	96.5	349,795	ינואר 2024
132.8	5,933,039	99.9	355,995	אפריל 2024
134.5	5,976,381	101.3	358,341	מאי 2024
136.0	6,016,587	102.6	360,653	יוני 2024
137.7	6,059,920	103.7	362,732	יולי 2024

הערה: מספר הזכאים וסך היחידות השבועיות ביולי 2024 אינם מלאים.

מספר מקבלי **גמלה בעין** בלבד היה כמעט זהה בחודשים אוקטובר ונובמבר 2018: 171,468 ו- 171,330¹⁷, בהתאמה, ואולם סך היחידות של מקבלי גמלה בעין בלבד, לפי גמלאותיהם, גדל מאוקטובר 2018 לנובמבר 2018 בכ-178 אלף יחידות שבועיות (2.450 ו-2.628 מיליון, בהתאמה), או ב-7.3%.

סך היחידות בעין בשבוע, לפי תוכניות הטיפול¹⁸, גדל מאז הנהגת הרפורמה (תרשים 8). הנהגת הרפורמה בנובמבר 2018 והנהגת הפעימה השנייה (בינואר 2020) והפעימה השלישית (בינואר 2021)

¹⁷ יחד עם זאת, יש לזכור כי שתי קבוצות הזכאים אינן זהות – יש שהיו זכאים באוקטובר 2018 ולא היו זכאים בנובמבר 2018, ולהפך, ושגמלתם של חלק מהזכאים השתנתה בשל החמרה או הערכה מחדש.

¹⁸ יחידות שירות לזכאי לפי תוכנית הטיפול או חלק הגמלה בכסף. לכל זכאי המקבל שירותים ניתן שירות אחד או יותר המרכיבים את סל השירותים (טיפול אישי בבית, טיפול אישי במרכז יום, מוצרי ספיגה, משדרי מצוקה ושירותי מכבסה). לכל שירות ניתן ערך ביחידות. המטרה עבור כל זכאי היא כי ערך סל השירותים ועוד הגמלה בכסף (אם הוא מקבל) יהיה זהה למספר היחידות השבועיות להן הוא זכאי לפי הגמלה. במיעוט המקרים סך היחידות לפי תוכנית



המוסד לביטוח לאומי

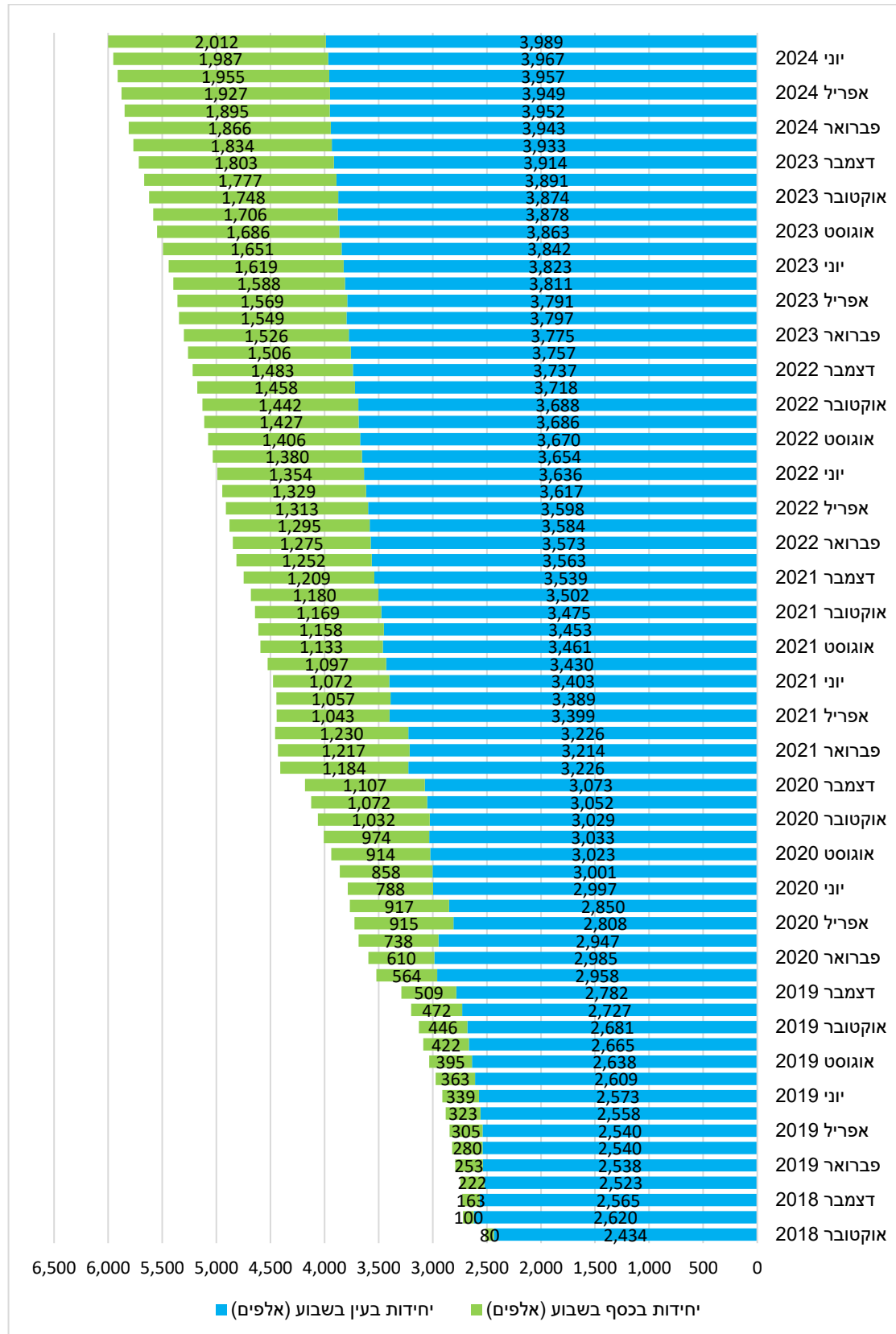
מנהל מחקר ותכנון

תרמו להגדלת סך היחידות בעין. הגידול המואץ במספר הזכאים הביא לגידול בסך היחידות בעין בשבוע, ומנגד כניסת זכאים ברמות הגמלה הנמוכות הביאה לריסון מסוים של הגידול בסך היחידות בעין בשבוע – כך אפשר לראות לאחר הנהגת הרפורמה ושתי הפעימות הבאות ירידה מסוימת בחודשים שלאחר מכן בסך היחידות בעין בשבוע. בעקבות התפרצות מגפת הקורונה במרץ 2020 סך היחידות בעין בשבוע ירד אך שב לעלות בהדרגה. באפריל 2021 סך היחידות בעין בשבוע גדל גם כתוצאה של צמצום מתן גמלאות בכסף או משולבות בעילת העדר שירותים זמינים. סך היחידות בעין בשבוע המשיך לעלות והגיע ביולי 2024 ל-3.989 מיליון בשבוע (תרשים 8).

גידול משמעותי חל בסך היחידות בכסף בשבוע בעקבות הנהגת הרפורמה (תרשים 8). מגפת הקורונה גרמה לחלק מהזכאים לעבור החל ממרץ 2020 לגמלה בכסף או לגמלה משולבת בהעדר שירותים זמינים. ירידה בסך היחידות בכסף בשבוע ביוני 2020 הייתה בעקבות החזרת חלק מהזכאים שעברו לגמלה בכסף או גמלה משולבת בהעדר שירותים זמינים בחודשים הקודמים לסוג הגמלה שקיבלו טרם מגפת הקורונה; עם זאת, המוסד לביטוח לאומי נענה לבקשות זכאים שחששו מכניסת מטפלים שאינם בני משפחה לבתייהם בתקופה זו להמשיך ולקבל גמלה בכסף או גמלה משולבת בהעדר שירותים זמינים – וסך היחידות בכסף בשבוע שב לעלות. באפריל 2021 ירד מספר היחידות בכסף בשבוע עקב צמצום הגמלאות בכסף או משולבות בהעדר שירותים זמינים בעקבות ריסון מגפת הקורונה נכון לאותה נקודת זמן, ומחודש מאי 2021 סך היחידות בכסף בשבוע שב לגדול בהדרגה עד ל-2.012 מיליון ביולי 2024 (תרשים 8).

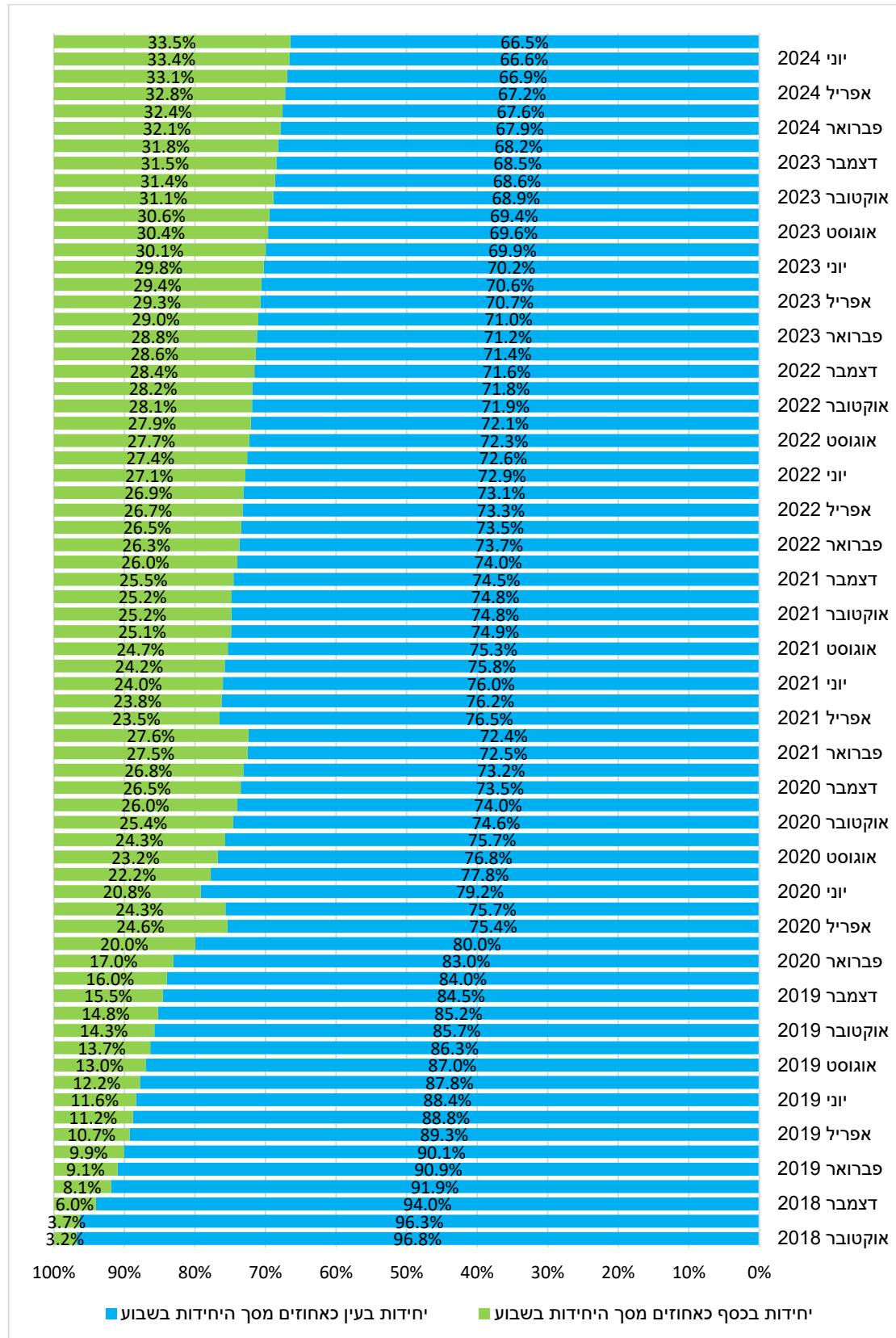
שיעור היחידות בכסף מסך היחידות גדל מ-3.2% באוקטובר 2018 (לפני הרפורמה), ל-3.7% בנובמבר 2018 (עם הנהגת הרפורמה) עד ל-27.6% במרץ 2021 – גם בהשפעת מגפת הקורונה – וביולי 2024 היה 33.5% (ויוני 2024 – 33.4%) (תרשים 9).

הטיפול נמוך במקצת ממספר יחידות השבועיות לפי הגמלה. פערים קיימים גם במקרים של תחילת זכאות שאיננה בתחילת החודש. לכן הפערים בין תרשימים 8 ו-9 ובין לוח 17.





תרשים 9: יחידות בעין ובכסף כאחוזים מכלל היחידות





המוסד לביטוח לאומי

מנהל מחקר ותכנון

הגם שמספר הזכאים המקבלים גמלה בעין (בלבד) ירד ומספר המקבלים גמלה משולבת או גמלה בכסף (בלבד) גדל הרי שלא רק מספר היחידות בכסף גדל, אלא גם מספר היחידות בעין (לפי תוכניות הטיפול) – תוצאה, בין היתר, של גידול במספרי הזכאים ברמות הגמלה הגבוהות.

מספר היחידות הממוצע בשבוע לזכאי, לפי רמת הגמלה, עלה מ-14.32 באוקטובר 2018 ל-15.38 בנובמבר 2018, עם תחילת הרפורמה. מספר היחידות הממוצע ירד מעט עד ל-15.21 בינואר 2019 עם כניסת זכאים חדשים ברמות הגמלה הנמוכות, והחל לעלות בהדרגה עד ל-15.58 בדצמבר 2019 בהשפעת הגידול בבקשות ההחמרה שהתקבלו (ראו לוח 2 ותרשים 3). בינואר 2020 מספר היחידות הממוצע לזכאי עלה ל-16.30 עם הפעלת הפעימה השנייה, ובינואר 2021 ל-16.99 בעקבות הפעימה השלישית. ביולי 2024 מספר היחידות הממוצע לזכאי לפי רמת הגמלה היה 16.71 (תרשים 10).

