



## הרפורמה בביטוח סיעוד: תמונת מצב ומגמות

### (נובמבר 2018 – ינואר 2025)

בנובמבר 2018 נכנסה לתוקף הרפורמה בתוכנית ביטוח סיעוד בה, כפי שיפורט בהמשך, החליפו 6 רמות גמלה את 3 רמות הגמלה שהיו קיימות עד אוקטובר 2018 והורחבה האפשרות לקבל את הגמלה, כולה או חלקה, כקצבה כספית במקום שירותים ("גמלה בעין"). סקירה מפורטת של הרפורמה בסיעוד מוצגת בסקירה השנתית לשנת 2018. בינואר 2025 חלפו 6 שנים ו-3 חודשים מאז נכנסה הרפורמה לתוקף.

מטרת סקירה זו הוא להציג את השינויים ב:

- מספר התביעות הראשונות (תביעות של זכאים לראשונה ותביעות של זכאים בעבר שזכאותם נפסקה);
- מספר התביעות החוזרות (בקשות להחמרה של זכאים קיימים) ושיעורי האישור;
- מספר הזכאים לגמלת סיעוד;
- התפלגות הזכאים לפי רמות הגמלה החדשות ולפי סוגי הגמלה (בעין, בכסף ומשולבת);
- זכאים חדשים לעומת ותיקים;
- היקף הגמלאות בעין (=שירותים) ובכסף.

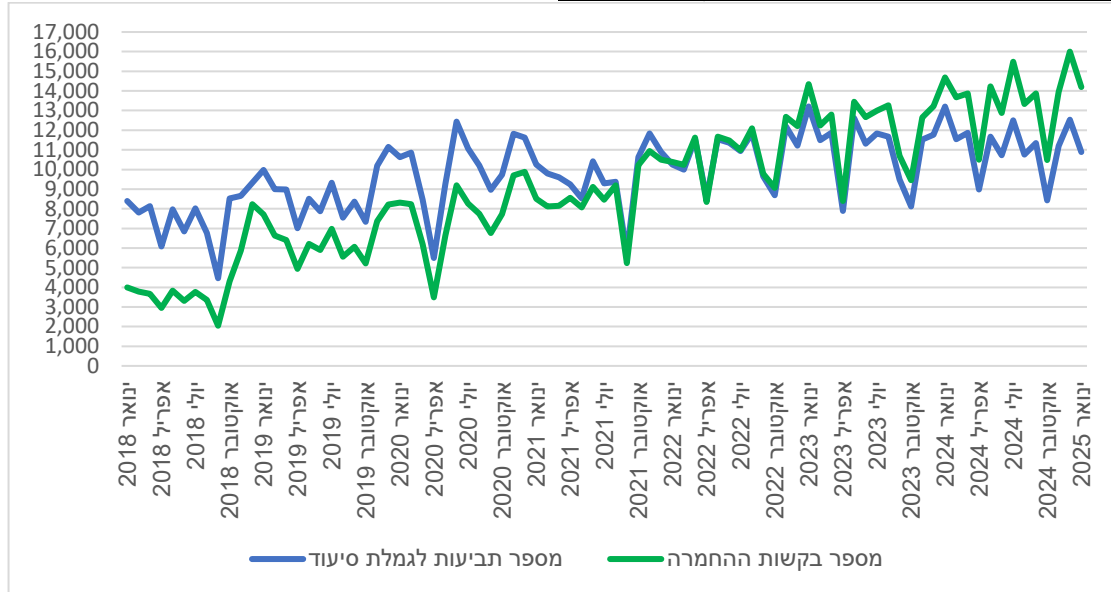
### **תביעות לגמלה ובקשות החמרה**

אחד השינויים שנלוו לרפורמה, אם כי הרפורמה אינה הגורם היחיד לשינויים אלה<sup>1</sup>, הוא הגידול במספר התביעות של מי שלא היו זכאים לגמלה קודם הגשת התביעה ומספר בקשות החמרה של הזכאים לגמלה (על זכאויות קבועות). תרשים 1 ולוחות 1 ו-2 מציגים את הגידול במספר התביעות ובמספר בקשות החמרה (על זכאויות קבועות) לפי חודש הגשתן. כצפוי, חלק ניכר מהגידול היה בתקופה שלאחר כניסת הרפורמה לתוקף – מספר התביעות החדשות גדל בעיקר בשנתיים הראשונות, ומספר בקשות החמרה (על זכאויות קבועות) גדל במידה ניכרת בשנה הראשונה לאחר הנהגת הרפורמה ונמשך בעקבות הגידול במספר הזכאים. ב-12 החודשים האחרונים (פברואר 2024 – ינואר 2025) חלה ירידה קלה במספר התביעות הראשונות ועלייה במספר בקשות החמרה (על זכאויות קבועות) ביחס ל-12 החודשים שקדמו להם (פברואר 2023 – ינואר 2024) (לוחות 1-2).

<sup>1</sup> בשנים האחרונות נעשו רפורמות נוספות בביטוח סיעוד שיש להן השלכות על מספר הזכאים ועל סוגי הגמלאות שהם מקבלים: שינויים בהערכות התלות (קביעת פרמטרים, שינוי ההתייחסות לסכנת נפילות); שינויים בדרך ביצוע הערכות התלות והגדלת ההסתמכות על מסמכים רפואיים; הגדרת מצבים רפואיים המזכים ברמה 6 (גם לזכאים שאינם נחשבים בודדים); ביטול האפשרות להורדת רמת הגמלה בבדיקה מחדש של זכאויות קבועות; שינוי התנאי לקבלת תוספת למי שאינם מעסיקים מטפלים זרים בחלק מהרמות; העסקת בני משפחה מטפלים.



תרשים 1: תביעות לגמלת סיעוד ובקשות החמרה



הערה: מספרי התביעות לגמלה ובקשות החמרה שהוגשו בינואר 2025 אינם מלאים; הנתונים החודשיים עשויים להיות מושפעים מעונתיות (למשל, החודשים אפריל וספטמבר-אוקטובר).

לוח 1: תביעות לגמלת סיעוד לפני הרפורמה ובעקבותיה

שינוי %	מספר תביעות לגמלת סיעוד	חודש/תקופה מקבילים בשנה הקודמת	מספר תביעות לגמלת סיעוד	חודש/תקופת הגשת התביעה
14.1	89,327	נובמבר 2017 – אוקטובר 2018	101,925	נובמבר 2018 – אוקטובר 2019
16.2	101,925	נובמבר 2019 – אוקטובר 2019	118,462	נובמבר 2019 – אוקטובר 2020
-1.8	118,462	נובמבר 2019 – אוקטובר 2020	116,278	נובמבר 2020 – אוקטובר 2021
9.3	116,278	נובמבר 2020 – אוקטובר 2021	127,044	נובמבר 2021 – אוקטובר 2022
4.6	127,044	נובמבר 2021 – אוקטובר 2021	132,933	נובמבר 2022 – אוקטובר 2023
1.0	132,933	נובמבר 2023 – אוקטובר 2023	134,314	נובמבר 2023 – אוקטובר 2024
-5.1	36,496	נובמבר 2024 – ינואר 2024	34,625	נובמבר 2024 – ינואר 2025

הערה: מספר התביעות לגמלה בינואר 2025 אינו מלא; הנתונים עשויים להיות מושפעים מעונתיות (למשל, החודשים אפריל וספטמבר-אוקטובר).

לוח 2: בקשות להחמרה לפני הרפורמה ובעקבותיה

שינוי %	מספר בקשות החמרה	חודש/תקופה מקבילים בשנה הקודמת	מספר בקשות החמרה	חודש/תקופת הגשת הבקשה להחמרה
78.8	42,351	נובמבר 2017 – אוקטובר 2018	75,712	נובמבר 2018 – אוקטובר 2019
16.4	75,712	נובמבר 2019 – אוקטובר 2019	88,144	נובמבר 2019 – אוקטובר 2020
17.1	88,144	נובמבר 2019 – אוקטובר 2020	103,209	נובמבר 2020 – אוקטובר 2021
23.2	103,209	נובמבר 2020 – אוקטובר 2021	127,103	נובמבר 2021 – אוקטובר 2022
14.2	127,103	נובמבר 2021 – אוקטובר 2021	145,198	נובמבר 2022 – אוקטובר 2023
9.4	145,198	נובמבר 2022 – אוקטובר 2023	158,905	נובמבר 2023 – אוקטובר 2024
8.9	40,560	נובמבר 2024 – ינואר 2024	44,157	נובמבר 2024 – ינואר 2025

הערה: מספר הבקשות להחמרה בינואר 2025 אינו מלא; הנתונים עשויים להיות מושפעים מעונתיות (למשל, החודשים אפריל וספטמבר-אוקטובר).

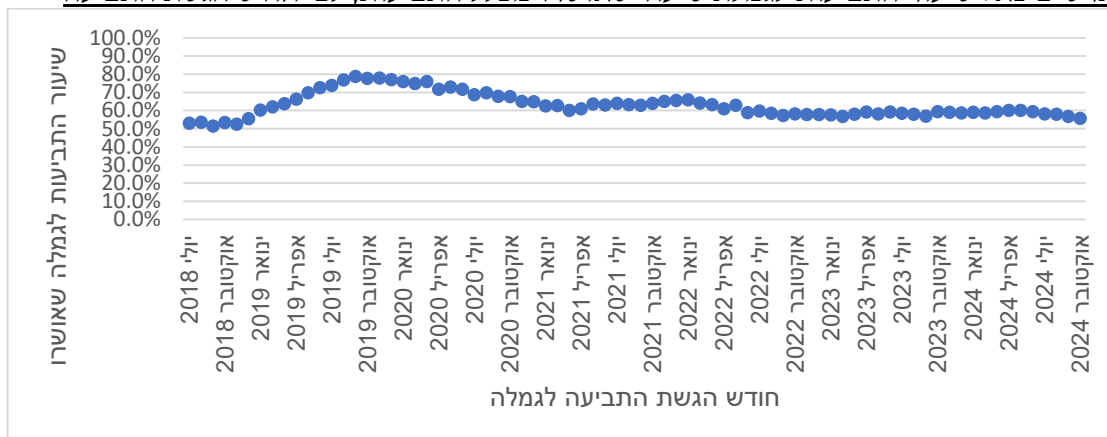


## המוסד לביטוח לאומי

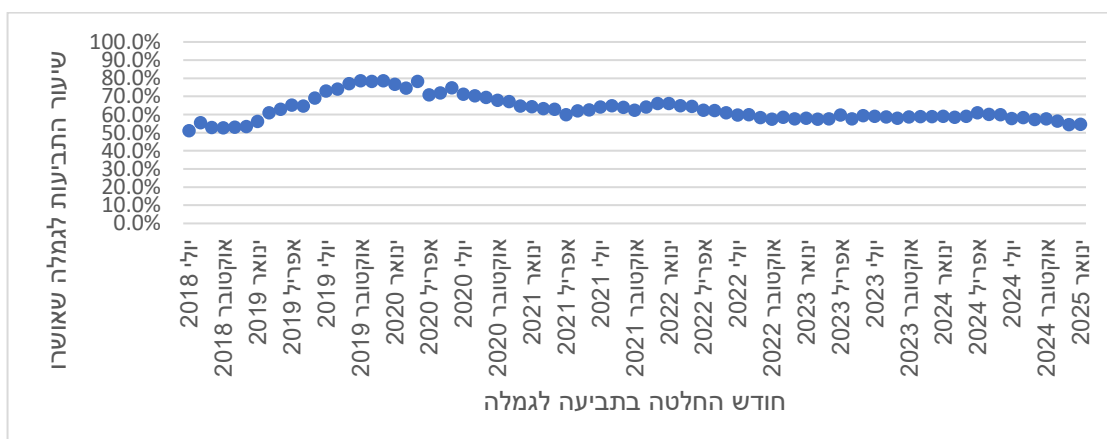
### מנהל מחקר ותכנון

שיעורי התביעות לגמלת סיעוד והבקשות להחמרה (על זכאויות קבועות) שאושרו עלו בעקבות הנהגת הרפורמה וחלק מהשינויים בשיעורים אלה ניתן לייחס לרפורמה – הגדלת מספר רמות הגמלה והקטנת טווח הניקוד בכל רמת גמלה השפיעו על הגדלת שיעור הבקשות להחמרה שאושרו בהשוואה לעבר. תרשימים 2א ו-3א, בהתאמה, מציגים את שיעורי התביעות (החדשות) לגמלת סיעוד ואת בקשות ההחמרה (על זכאויות קבועות) לפי חודש ההגשה. תרשימים 2ב ו-3ב מציגים את שיעורי התביעות (החדשות) לגמלת סיעוד ובקשות ההחמרה (על זכאויות קבועות) שאושרו לפי חודש קבלת ההחלטה, כלומר מה שיעור התביעות/הבקשות שאושרו בחודש נתון מכלל התביעות/הבקשות שהתקבלו בהן החלטות בחודש נתון. שיעורי התביעות לגמלה ובקשות ההחמרה לפי חודש ההחלטה עלו ממעט יותר מ-50% לפני הרפורמה ליותר מ-75% מהתביעות לגמלה ומבקשות ההחמרה במחצית השנייה של 2019. מהמחצית הראשונה של 2020 עד מחצית 2021 הייתה מגמת ירידה בשיעורי האישורים, ומהמחצית השנייה של 2022 התייצבו שיעורי האישורים, עם ירידה קלה במחצית השנייה של 2024. ב-12 החודשים האחרונים (פברואר 2024 – ינואר 2025) אושרו במוצע בחודש 57.8% מהתביעות החדשות ו-43.0% מבקשות ההחמרה על זכאויות קבועות.

תרשים 2א: שיעור התביעות לגמלת סיעוד שאושרו מכלל התביעות, לפי חודש הגשת התביעה



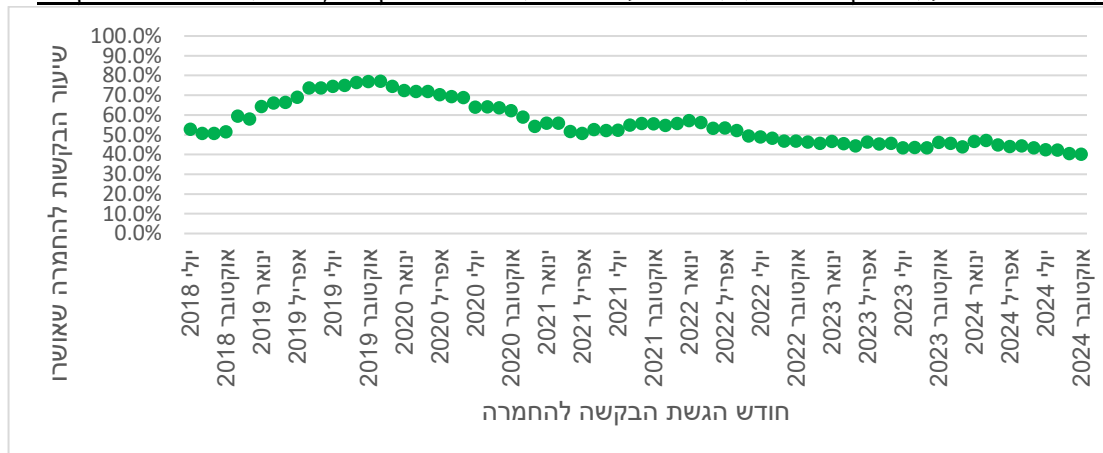
תרשים 2ב: שיעור התביעות לגמלת סיעוד שאושרו מכלל התביעות, לפי חודש החלטה בתביעה



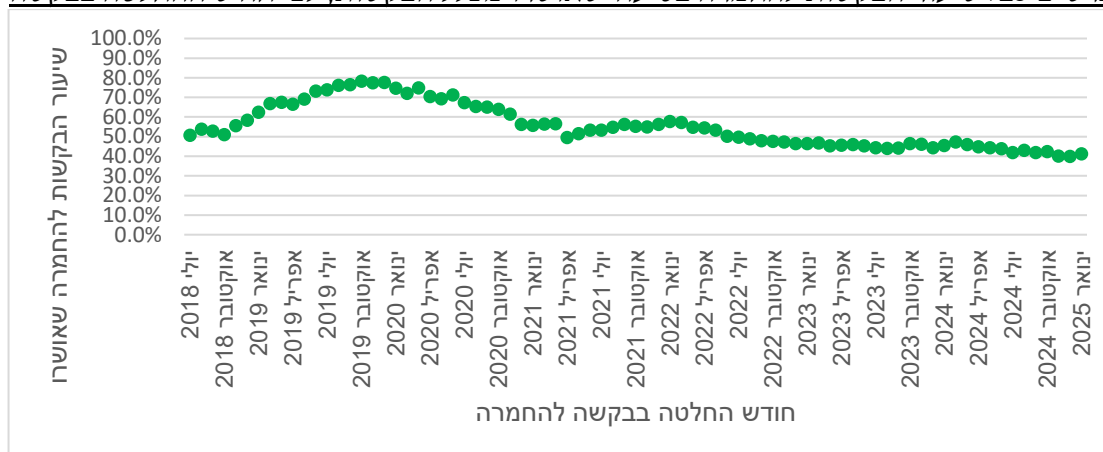
הערה: נתוני ינואר 2025 אינם מלאים.



תרשים 3א: שיעור הבקשות להחמרה בסיעוד שאושרו מכלל הבקשות, לפי חודש הגשת הבקשה



תרשים 3ב: שיעור הבקשות להחמרה בסיעוד שאושרו מכלל הבקשות, לפי חודש החלטה בבקשה



הערה: נתוני ינואר 2025 אינם מלאים.

### מספר הזכאים לגמלת סיעוד

מספר הזכאים גדל בהדרגה מ-178.1 אלף זכאים באוקטובר 2018 ל-375.1 אלף זכאים בינואר 2025 – גידול של 110.7% ב-6 שנים ו-3 חודשים (לוח 3ב). בעוד שלפני הרפורמה גדל מספר הזכאים ב-3.6% וב-4.5%, הרי בשנה הראשונה לרפורמה גדל מספר הזכאים ב-15.6% ובשנה השנייה ב-22.7%. בשנים לאחר מכן ירדו בהדרגה שיעורי הגידול: ב-11.0%, ב-10.4%, ב-10.2% וב-2.8%<sup>2</sup> בשנים עשר החודשים האחרונים, פברואר 2024 – ינואר 2025, גדל מספר הזכאים ב-25.4 אלפים, 7.2%. הגידול במספר הזכאים מאז תחילת הרפורמה לא היה אחיד מדי חודש. כך, בחודשים נובמבר 2019 עד מרץ 2020 גדל מספר הזכאים מדי חודש בכ-2.3% (ממוצע גיאומטרי), או קרוב ל-5,000 זכאים בממוצע (חשבוני) מדי חודש. מאז ניכרת האטה יחסית בגידול החודשי במספר הזכאים (לוח 4).

<sup>2</sup> סיבה מרכזית לירידה בשיעורי הגידול היא הגידול לאורך זמן במספר הזכאים. הגידול המספרי מופיע בלוחות 3א-3ב.



**מנהל מחקר ותכנון**

**המוסד לביטוח לאומי**

לוח א3: הגידול במספר הזכאים בעקבות הרפורמה בהשוואה לתקופה שלפני

שיעור הגידול במספר הזכאים בתקופה	הגידול במספר הזכאים בתקופה	מספר הזכאים בסוף התקופה	תקופת זמן
3.6%	5,979	170,441	נובמבר 2016 – אוקטובר 2017
4.5%	7,610	178,051	נובמבר 2017 – אוקטובר 2018
15.6%	27,813	205,864	נובמבר 2018 – אוקטובר 2019
22.7%	46,778	252,642	נובמבר 2019 – אוקטובר 2020
11.0%	27,779	280,421	נובמבר 2020 – אוקטובר 2021
10.4%	29,175	309,596	נובמבר 2021 – אוקטובר 2022
10.2%	31,607	341,205	נובמבר 2022 – אוקטובר 2023
8.3%	28,427	369,632	נובמבר 2023 – אוקטובר 2024
1.6%	5,502	375,134	נובמבר 2024 – ינואר 2025

הערה: מספר הזכאים בינואר 2025 אינו מלא.

לוח ב3: מספר הזכאים לגמלת סיעוד ושיעורי שינוי (חודשים נבחרים)

לעומת אוקטובר 20218	שיעור שינוי (%)		מספר הזכאים	חודש
	לעומת חודש מקביל בשנה קודמת	לעומת חודש קלנדרי קודם		
	4.5	0.3	178,051	אוקטובר 2018
0.5	4.3	0.5	178,978	נובמבר 2018
1.3	4.6	0.8	180,435	דצמבר 2018
2.6	5.4	1.3	182,726	ינואר 2019
6.3	8.6	1.0	189,244	אפריל 2019
10.8	11.5	1.9	197,305	יולי 2019
15.6	15.6	1.1	205,864	אוקטובר 2019
23.8	20.6	2.2	220,362	ינואר 2020
30.3	22.6	0.6	232,005	אפריל 2020
35.4	22.2	1.9	241,158	יולי 2020
41.9	22.7	1.3	252,642	אוקטובר 2020
47.9	19.5	1.2	263,264	ינואר 2021
49.8	15.0	0.0	266,786	אפריל 2021
53.5	13.4	1.4	273,372	יולי 2021
57.5	11.0	1.0	280,421	אוקטובר 2021
63.0	10.2	1.3	290,196	ינואר 2022
66.0	10.8	0.5	295,490	אפריל 2022
70.5	11.1	0.9	303,661	יולי 2022
73.9	10.4	0.3	309,596	אוקטובר 2022
79.0	9.8	1.0	318,780	ינואר 2023
82.6	10.0	0.2	325,049	אפריל 2023
87.4	9.9	1.0	333,707	יולי 2023
91.6	10.2	0.6	341,205	אוקטובר 2023
96.5	9.7	0.9	349,784	ינואר 2024
99.9	9.5	0.4	355,988	אפריל 2024
104.3	9.0	0.8	363,712	יולי 2024
107.6	8.3	0.3	369,632	אוקטובר 2024
109.1	8.3	0.7	372,383	נובמבר 2024
110.5	8.2	0.7	374,861	דצמבר 2024
110.7	7.2	0.1	375,134	ינואר 2025

הערה: מספר הזכאים בינואר 2025 אינו מלא.



## המוסד לביטוח לאומי

## מנהל מחקר ותכנון

לוח 4: הגידול החודשי במספר הזכאים לגמלת סיעוד

מחודש	עד חודש	שיעורי גידול (%)			גידול מספרי		
		מינימום	מקסימום	ממוצע (גיאומטרי)	מינימום	מקסימום	ממוצע (חשבוני)
נובמבר 2018	אוקטובר 2019	0.5	1.9	1.2	927	3,770	2,318
נובמבר 2019	מרץ 2020	2.1	2.5	2.3	4,423	5,698	4,947
אפריל 2020	מרץ 2021	0.5	1.9	1.1	1,201	4,598	3,013
אפריל 2021	ינואר 2025	0.0	1.5	0.6	29	4,109	2,356

### רמות גמלה

רמות הגמלה בסיעוד נקבעות לפי ציון שניתן בהערכת התלות. בהערכת התלות נבדקת תלותו של הפרט בזולת לביצוע פעולות יומיום בסיסיות (ADL) והצורך שלו בהשגחה כדי לא לפגוע בעצמו ו/או בזולתו. ציון התלות הוא הגבוה מבין שני הציונים (ADL וצורך בהשגחה). לזכאים 'בודדים' ניתנת תוספת ציון. עד להנהגת הרפורמה היו נהוגות שלוש רמות גמלה, כמוצג בלוח 5. מקצת הזכאים בינואר 2025, כ-7.7% מהזכאים (28,776 מתוך 375,134), קיבלו מחצית הגמלה בגין מבחן הכנסות שמבוצע במסגרת בדיקת הזכאות (מספר מקבלי מחצית הגמלה נוטה לעלות מדי חודש; במרץ 2023 שיעור מקבלי מחצית הגמלה היה הגבוה ביותר בשלוש השנים החולפות: 7.8%).<sup>3</sup>

לוח 5: רמות הגמלה שהיו נהוגות עד אוקטובר 2018 לפי ניקוד תלות ומספר היחידות השבועיות

רמת גמלה	טווח ניקוד בציון התלות	מספר יחידות שבועיות למעסיק מטפל ישראלי	מספר יחידות שבועיות לנקודת מטפל ישראלי	מספר יחידות שבועיות למעסיק מטפל זר	מספר יחידות שבועיות לנקודת מטפל זר
נמוכה	5.5-2.5	9.75	1.8 עד 3.9	9.75	1.8 עד 3.9
בינונית*	8.5-6	19	2.2 עד 3.2	16	1.9 עד 2.7
גבוהה	11-9	22	2.0 עד 2.4	18	1.6 עד 2.0

\* החל מיוני 2016, זכאים בני 90 ומעלה שקיבלו ציון תלות בטווח של רמת הגמלה הבינונית קיבלו את רמת הגמלה הגבוהה.

לוח 5 מדגים את הצורך ברפורמה במעבר מ-3 רמות ל-6 רמות גמלה. כפי שניתן לראות, קודם לרפורמה זכאים שתלותם בזולת הייתה גבוהה קיבלו יותר שעות אך פחות שעות טיפול שבועיות<sup>4</sup> לנקודת תלות בהשוואה לזכאים ברמות תלות נמוכות יותר. פחות ממחצית הזכאים קיבלו ערב הרפורמה את רמת הגמלה הנמוכה, פחות מחמישית קיבלו את רמת הגמלה הבינונית וכשליש קיבלו את רמת הגמלה הגבוהה (לוח 6).

<sup>3</sup> הסבר אודות מבחני ההכנסות בביטוח סיעוד ניתן למצוא באתר האינטרנט של המוסד לביטוח לאומי: [https://www.btl.gov.il/benefits/Long\\_Term\\_Care/Pages/zakaut.aspx](https://www.btl.gov.il/benefits/Long_Term_Care/Pages/zakaut.aspx)

המוסד לביטוח לאומי הביע בעבר את עמדתו כי "ראוי שגמלת סיעוד תהיה ללא מבחני הכנסות ותינתן באופן אוניברסלי", וכי לפי מבחני ההכנסות הנוכחיים תוספת הכנסה קטנה גוררת הפסד גמלה בערך רב יותר, כך שמצבם הכלכלי של חלק מהלא-זכאים עשוי להיות רע יותר בהשוואה למצבם של חלק מהזכאים לגמלת סיעוד. ראו: המוסד לביטוח לאומי, "תכנית הצעות לחקיקה חברתית 'צופה פני עתיד'", אפריל 2015, עמוד 21;

[https://www.btl.gov.il/Publications/more\\_publications/Documents/hakikaApril15.pdf](https://www.btl.gov.il/Publications/more_publications/Documents/hakikaApril15.pdf)

<sup>4</sup> 1 יחידת שירות = 1 שעת טיפול סיעודי בשבוע.



## המוסד לביטוח לאומי

## מנהל מחקר ותכנון

לוח 6 : התפלגות הזכאים לפי רמות הגמלה ערב הרפורמה (אוקטובר 2018)

אחוזים				מספרים			
סך הכול	גבוהה	בינונית	נמוכה	סך הכול	גבוהה	בינונית	נמוכה
100.0	34.0	18.6	47.5	178,051	60,466	33,093	84,492

במסגרת המעבר מ-3 רמות ל-6 רמות חולק טווח הניקוד ל-6 רמות (אין הקבלה מלאה בין 3 הרמות לפני הרפורמה ל-6 הרמות החדשות, כך, למשל, חלק מהזכאים ברמה 3 היו נמנים על הרמה הנמוכה וחלק – על הרמה הבינונית) והוגדל מספר היחידות השבועיות ברמות הגבוהות יותר. מהלך זה סייע לתקן חלקית לפחות את המצב הקודם לפיו מי שזקוק לעזרה רבה יותר קיבל יותר, אך לכל נקודת תלות פחות (לוחות א7-א7). הרפורמה כללה הגדלה הדרגתית של מספר היחידות אשר בוצעה ב-3 פעימות (החל מנובמבר 2018 ועד ינואר 2021). שונה מרכיב הציון שניתן לזכאים 'בודדים' במטרה להבטיח כי זכאי 'בודד' יקבל רמת גמלה אחת גבוהה יותר בהשוואה לזכאי 'לא בודד' באותה רמת תלות. החל מפברואר 2019 נקבע בכללי המוסד לביטוח לאומי כי מספר קבוצות זכאים במצב רפואי ותפקודי קשה יקבלו את רמת גמלה 6 גם אם אינם בודדים.<sup>5</sup>

לוח א7 : רמות הגמלה מנובמבר 2018 עד דצמבר 2019 לפי ניקוד תלות ומספר היחידות השבועיות

רמת גמלה	טווח ניקוד בציון התלות	מספר יחידות שבועיות למעסיק מטפלי ישראלי	מספר יחידות שבועיות לנקודת תלות למעסיק מטפלי ישראלי	מספר יחידות שבועיות למעסיק מטפלי זר	מספר יחידות שבועיות לנקודת תלות למעסיק מטפלי זר
1	3-2.5	5.5	2.2 עד 1.8	5.5	1.8 עד 2.2
2	4.5-3.5	10	2.9 עד 2.2	10	2.2 עד 2.9
3	6-5	15	3.0 עד 2.5	12	2.0 עד 2.4
4	7.5-6.5	19	2.9 עד 2.5	16	2.1 עד 2.5
5	9-8	23	2.9 עד 2.6	19	2.1 עד 2.4
6	10.5-9.5	28	2.9 עד 2.7	24	2.3 עד 2.5

לוח ב7 : רמות הגמלה מינואר 2020 עד דצמבר 2020 לפי ניקוד תלות ומספר היחידות השבועיות

רמת גמלה	טווח ניקוד בציון התלות	מספר יחידות שבועיות למעסיק מטפלי ישראלי	מספר יחידות שבועיות לנקודת תלות – מטפלי ישראלי	מספר יחידות שבועיות למעסיק מטפלי זר	מספר יחידות שבועיות לנקודת תלות – מטפלי זר
1	3-2.5	5.5	2.2 עד 1.8	5.5	1.8 עד 2.2
2	4.5-3.5	10	2.9 עד 2.2	10	2.2 עד 2.9
3	6-5	15	3.0 עד 2.5	12	2.0 עד 2.4
4	7.5-6.5	20	3.1 עד 2.7	17	2.3 עד 2.6
5	9-8	25	3.1 עד 2.8	21	2.3 עד 2.6
6	10.5-9.5	30	3.2 עד 2.9	26	2.5 עד 2.7

<sup>5</sup> בינואר 2025 היו זכאים בקבוצה זו, מהם 14,166 שאינם בודדים (הנתונים לינואר 2025 אינם מלאים). בדצמבר 2024 היו 30,337 זכאים בקבוצה זו, מהם 14,172 שאינם בודדים. בינואר 2024 היו 28,943 זכאים בקבוצה זו, מהם 13,659 שאינם בודדים. במרץ 2022 עלה לראשונה מספר הבודדים בקבוצה זו על מספר הלא-בודדים.



## המוסד לביטוח לאומי

## מנהל מחקר ותכנון

לוח ג7: רמות הגמלה מינואר 2021 לפי ניקוד תלות ומספר היחידות השבועיות

מספר יחידות שבועיות – לנקודת תלות – מטפל זר	מספר יחידות שבועיות למעסיק מטפל זר	מספר יחידות שבועיות לנקודת תלות – מטפל ישראלי	מספר יחידות שבועיות למעסיק מטפל ישראלי	טווח ניקוד בציון התלות	רמת גמלה
1.8 עד 2.2	5.5	1.8 עד 2.2	5.5	3-2.5	1
2.2 עד 2.9	10	2.2 עד 2.9	10	4.5-3.5	2
2.3 עד 2.8	14	2.8 עד 3.4	17	6-5	3
2.4 עד 2.8	18	2.8 עד 3.2	21	7.5-6.5	4
2.4 עד 2.8	22	2.9 עד 3.3	26	9-8	5
2.5 עד 2.7	26	2.9 עד 3.2	30	10.5-9.5	6

לוח 8 מציג את התפלגות הזכאים בדצמבר 2024 ובינואר 2025 לפי רמת הגמלה, ובהשוואה לינואר 2024. חלקם של הזכאים ברמה 1 ירד. מספר הזכאים ברמה 1 היה בעלייה מתונה יחסית מיוני 2020 ועד אפריל 2024 (מ-35,819 ל-48,249; מסוף 2022 הוא עלה על מספרם בתחילת הרפורמה – אז היה מספרם כ-43,000); בחודשים האחרונים מספרם ירד מעט. מספרי הזכאים בכל רמות הגמלה המשיכו לגדול בשנים עשר החודשים החולפים (כולל רמה 1). חלקם היחסי של הזכאים ברמה 3, כמו גם ברמות 2 ו-4, גדל בעוד שיעוריהם של הזכאים ברמות 5 ו-6 מכלל הזכאים ירדו בשנים עשר החודשים החולפים (ראו גם תרשים 4).

לוח 8: התפלגות הזכאים לפי רמת הגמלה, ינואר 2024, דצמבר 2024 וינואר 2025

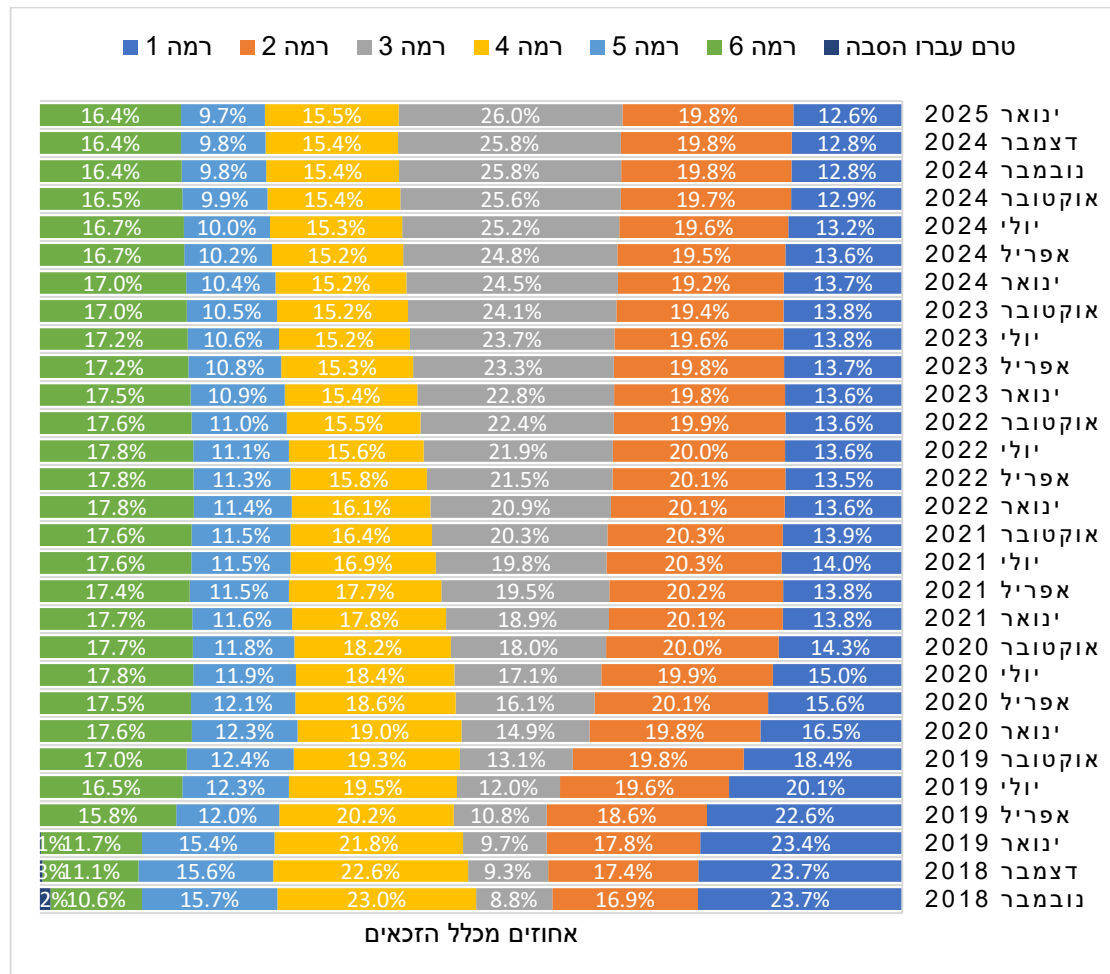
ינואר 2025		דצמבר 2024		ינואר 2024		רמת גמלה
מספר הזכאים	אחוז מכלל הזכאים	מספר הזכאים	אחוז מכלל הזכאים	מספר הזכאים	אחוז מכלל הזכאים	
47,298	12.6	47,991	12.8	48,091	13.7	1
74,398	19.8	74,272	19.8	67,181	19.2	2
97,408	26.0	96,838	25.8	85,817	24.5	3
58,110	15.5	57,709	15.4	53,097	15.2	4
36,556	9.7	36,667	9.8	36,255	10.4	5
61,364	16.4	61,384	16.4	59,343	17.0	6
375,134	100.0	374,861	100.0	349,784	100.0	סך הכול

הערה: מספר הזכאים בינואר 2025 אינו מלא.





תרשים 4: התפלגות הזכאים לפי רמת הגמלה (חודשים נבחרים)



### סוג הגמלה: גמלה בעין, גמלה בכסף וגמלה משולבת

כחלק מהרפורמה הורחב השימוש בגמלאות בכסף. ברמה 1 זכאים יכולים לבחור האם לקבל את כל הגמלה בעין (5.5 יחידות שבועיות, הכוללות טיפול אישי בבית, או 9 יחידות שבועיות לשירותים שאינם כוללים טיפול אישי בבית<sup>6</sup>), לקבל את כל הגמלה בכסף (בערך של 100% הגמלה בעין), או לקבל גמלה משולבת (שילוב של גמלה בעין [=שירותים] וגמלה בכסף).<sup>7</sup> ברמות 2-6 זכאים יכולים לבחור עד 4 מהיחידות השבועיות בכסף. זכאים ברמות 3-6 יכולים לבחור, בכפוף לאישור של גורם מקצועי, לקבל עד כשליש מהיחידות השבועיות בכסף.

לוחות 9א-9ב מציגים את ההתפלגות המשולבת של רמות הגמלה וסוגי הגמלאות בקרב כלל הזכאים בדצמבר 2024 ובינואר 2025. בעקבות כללי הרפורמה בולט ההבדל בהתפלגות בין סוגי רמות הגמלה בין רמה 1 ובין רמות 2-6. בתוך רמות 2-6 ניתן לראות הבדלים בהתפלגות בין סוגי

<sup>6</sup> בינואר 2025, 115 זכאים ברמה 1 קיבלו 9 יחידות לשירותי סיעוד שאינם טיפול אישי בבית (בדצמבר 2024 – 117). מספר השיא של מקבלי 9 יחידות ברמה 1 היה 136 – באוגוסט 2023 (ובדצמבר 2019 – 134 זכאים).

<sup>7</sup> גמלה בכסף ברמה 1 או גמלה משולבת (בעין ובכסף) ברמות 2-6 לפי הרפורמה אינן מותנות ברכישת שירותי סיעוד.



## המוסד לביטוח לאומי

### מנהל מחקר ותכנון

הגמלאות – חלקם של הזכאים המקבלים את כל הגמלה בעין וחלקם של הזכאים המקבלים את כל הגמלה בכסף נוטים לעלות ככל שרמת הגמלה עולה (למעט ברמה 2 בהשוואה לרמות 3 ו-4). ניתן להניח כי שיעור הזכאים המקבלים את כל הגמלה בעין מושפע מהצורך הגדל בעזרה. במקרה של מקבלי כל הגמלה בכסף, הרי שזו תוצאה של הסדרים נוספים בגמלת סיעוד, ובעיקר הסדר "מטפל צמוד"<sup>8</sup>.

לוח 9א: התפלגות הזכאים לפי רמות גמלה ולפי סוגי גמלה, דצמבר 2024

רמת גמלה	זכאים				אחוזים		
	גמלה בעין	גמלה משולבת	גמלה בכסף	סך הכול*	גמלה בעין	גמלה משולבת	גמלה בכסף
1	7,499	1,877	38,590	47,991	15.6	3.9	80.4
2	14,205	51,004	8,990	74,272	19.1	68.7	12.1
3	14,293	77,016	5,457	96,838	14.8	79.5	5.6
4	10,062	43,905	3,677	57,709	17.4	76.1	6.4
5	8,921	23,956	3,728	36,667	24.3	65.3	10.2
6	16,935	34,767	9,591	61,384	27.6	56.6	15.6
סך הכול	71,915	232,525	70,033	374,861	19.2	62.0	18.7

\* כולל "אחרים"<sup>9</sup>.

לוח 9א: התפלגות הזכאים לפי רמות גמלה ולפי סוגי גמלה, ינואר 2025

רמת גמלה	זכאים				אחוזים		
	גמלה בעין	גמלה משולבת	גמלה בכסף	סך הכול*	גמלה בעין	גמלה משולבת	גמלה בכסף
1	7,457	1,903	37,915	47,298	15.8	4.0	80.2
2	14,207	51,008	9,116	74,398	19.1	68.6	12.3
3	14,246	77,579	5,512	97,408	14.6	79.6	5.7
4	10,035	44,277	3,723	58,110	17.3	76.2	6.4
5	8,816	23,917	3,768	36,556	24.1	65.4	10.3
6	16,846	34,825	9,605	61,364	27.5	56.8	15.7
סך הכול	71,607	233,509	69,639	375,134	19.1	62.2	18.6

\* כולל "אחרים"<sup>10</sup>. הערה: מספר הזכאים בינואר 2025 אינו מלא.

לוח 10 ותרשים 5 מציגים את השינויים שחלו בעקבות הרפורמה במספר מקבלי גמלה בכסף וגמלה משולבת. ערב הרפורמה, 2.3% מהזכאים קיבלו גמלה בכסף ו-0.7% גמלה משולבת. שיעורי הזכאים שקיבלו גמלה בכסף בלבד או גמלה משולבת עלו לאחר הנהגת הרפורמה. עד פברואר 2020 יותר ממחצית הזכאים אחרי הרפורמה קיבלו את כל הגמלה בעין. החל במרץ 2020 שיעורם ירד מתחת למחצית המקבלים. חלק מהגידול במספר מקבלי גמלה בכסף או גמלה משולבת החל ממרץ

<sup>8</sup> קבלת כל הגמלה בכסף ברמות 2-6 בהסדר "מטפל צמוד" (העסקת מטפל לפחות 6 ימים בשבוע 12 שעות מדי יום) מחייבת בפועל כי האדם יקבל שירותי סיעוד. ניתן גם לקבל גמלה מלאה בכסף בהעדר שירותים זמינים (אפשרות חוקית שהתקיימה גם לפני הרפורמה).

<sup>9</sup> קבוצת האחרים כוללת זכאים שמסרבים לקבל שירותים וזכאים שזכאותם הוקפאה באופן זמני מסיבות שונות (שהות בחו"ל, אשפוז ממושך ושהות זמנית במוסד סיעודי).

<sup>10</sup> ראו הערה קודמת.



## המוסד לביטוח לאומי

### מנהל מחקר ותכנון

2020 נבע ממגפת הקורונה בעקבות התאמות שבוצעו כתוצאה מההגבלות בקבלת טיפול בבית מחברת סיעוד או האפשרות לבקר במרכז יום. זכאים שחששו מכניסת מטפלת לביתם עקב הקורונה המשיכו לקבל לבקשתם גמלה בכסף או גמלה משולבת עד מרץ 2021, ובהיקפים נמוכים יותר גם לאחר מכן. חזרה לשגרה סימנה ירידה במספר מקבלי גמלה בכסף באפריל 2021 בהשוואה למרץ 2021 (במרץ 2021 מספר מקבלי גמלה בכסף בלבד היה 47,134). בדצמבר 2024 ובינואר 2025 מספרי מקבלי גמלה בכסף בלבד היו 70,033 ו-69,639, בהתאמה, ומספרי מקבלי גמלאות משולבות היו 232,525 ו-233,509, בהתאמה (הנתונים לינואר 2025 אינם מלאים).

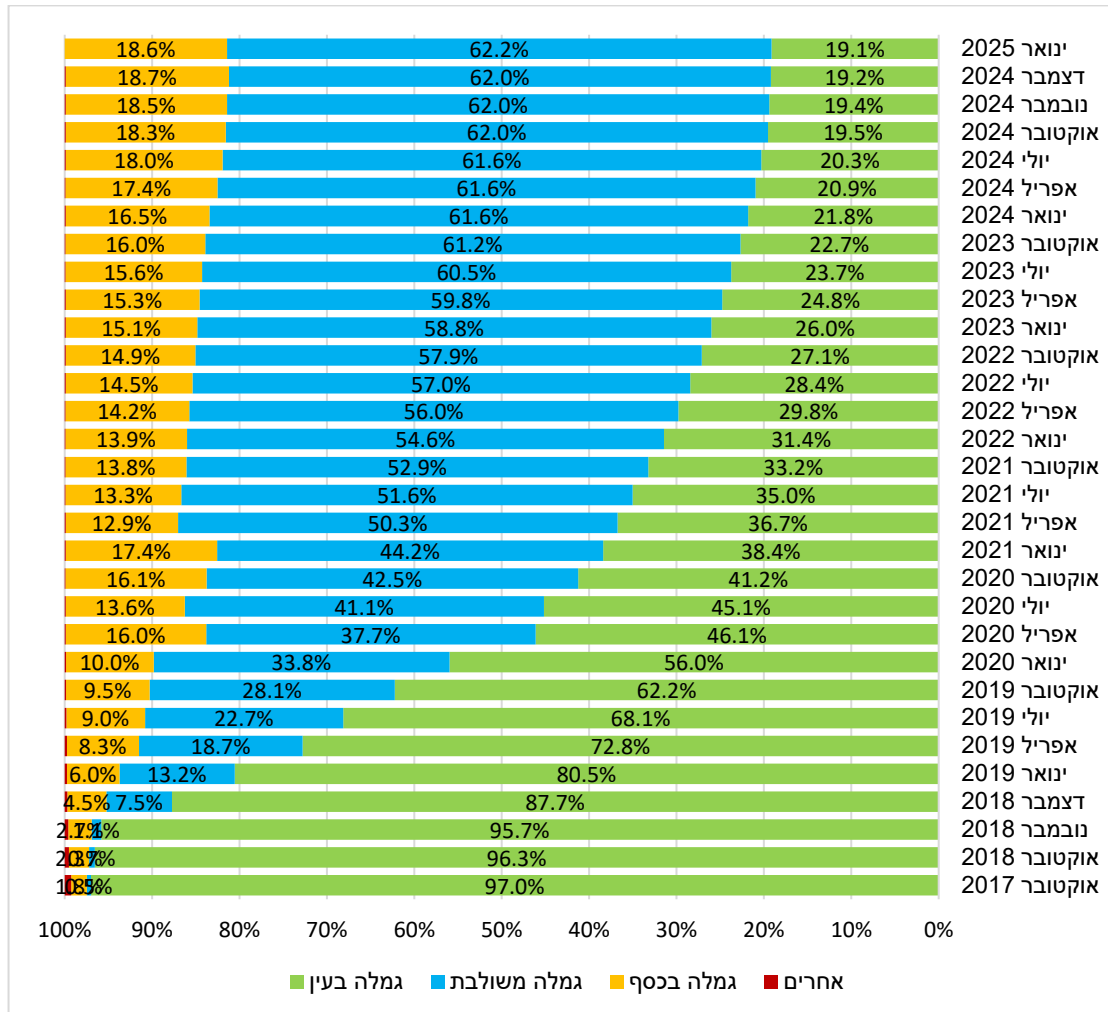
לוח 10: התפלגות הזכאים לגמלת סיעוד לפי סוג הגמלה (חודשים נבחרים)

חודש	גמלה בכסף	גמלה משולבת	גמלה בעין	אחרים	סך כול הזכאים
אוקטובר 2017	3,050	821	165,347	1,223	170,441
אוקטובר 2018	4,045	1,212	171,468	1,326	178,051
נובמבר 2018	4,799	1,961	171,330	888	178,978
דצמבר 2018	8,053	13,512	158,157	713	180,435
ינואר 2019	10,963	24,106	147,081	576	182,726
אפריל 2019	15,614	35,443	137,715	472	189,244
יולי 2019	17,739	44,697	134,374	495	197,305
אוקטובר 2019	19,658	57,757	128,051	398	205,864
ינואר 2020	22,062	74,578	123,355	367	220,362
אפריל 2020	37,223	87,451	106,958	373	232,005
יולי 2020	32,850	99,108	108,880	320	241,158
אוקטובר 2020	40,800	107,350	104,197	295	252,642
ינואר 2021	45,684	116,288	101,042	250	263,264
אפריל 2021	34,331	134,205	97,987	263	266,786
יולי 2021	36,261	141,154	95,682	275	273,372
אוקטובר 2021	38,780	148,256	93,149	236	280,421
ינואר 2022	40,385	158,357	91,183	271	290,196
אפריל 2022	41,877	165,373	87,973	267	295,490
יולי 2022	44,057	172,946	86,362	296	303,661
אוקטובר 2022	45,980	179,380	83,928	308	309,596
ינואר 2023	47,991	187,565	82,891	333	318,780
אפריל 2023	49,799	194,402	80,511	337	325,049
יולי 2023	52,172	201,960	79,219	356	333,707
אוקטובר 2023	54,575	208,896	77,429	305	341,205
ינואר 2024	57,619	215,533	76,307	325	349,784
אפריל 2024	61,882	219,188	74,530	388	355,988
יולי 2024	65,341	224,213	73,801	357	363,712
אוקטובר 2024	67,730	229,234	72,234	434	369,632
נובמבר 2024	68,828	230,958	72,181	416	372,383
דצמבר 2024	70,033	232,525	71,915	388	374,861
ינואר 2025	69,639	233,509	71,607	379	375,134

הערה: מספר הזכאים בינואר 2025 אינו מלא.



תרשים 5: התפלגות הזכאים לגמלת סיעוד לפי סוג הגמלה



רוב מקבלי גמלה משולבת בינואר 2025 קיבלו עד 4 יחידות או עד כשליש מהיחידות השבועיות בכסף במסגרת הרפורמה: 105,193 ו-113,340, בהתאמה (לוחות 11-12), וביחד 218,533<sup>11</sup> – 93.6% מתוך 233,509 (תרשים 6); בין מקבלי גמלה משולבת ברמות 3-6 במסגרת הרפורמה, 67.1% קיבלו עד כשליש היחידות בכסף. 54.4% ממקבלי גמלה בכסף בינואר 2025 היו ברמה 1 במסגרת הרפורמה – 37,905 מתוך 69,639 מקבלי גמלה בכסף (תרשים 7).<sup>12</sup> חלקם היחסי של מקבלי גמלאות משולבות או בכסף לפי הרפורמה בסיעוד מכלל מקבלי גמלאות משולבות או בסיעוד נמצא במגמת ירידה (או ירידה מתונה במקרה של גמלאות משולבות) עקב הגידול בחלקם היחסי של מקבלי גמלה בהעדר שירותי זמינים (ראו בהמשך) (ובמידה מתונה יותר, הגידול במספר מעסיקי "מטפל צמוד").

<sup>11</sup> בנוסף, 1,891 זכאים בינואר 2025 קיבלו גמלה משולבת ברמה 1 במסגרת הרפורמה.  
<sup>12</sup> בדצמבר 2024, 38,580 זכאים מתוך 70,033 מקבלי גמלה בכסף בלבד קיבלו אותה ברמה 1 במסגרת הרפורמה, 55.1%. כאמור, נתוני הזכאים לינואר 2025 אינם מלאים.



**מנהל מחקר ותכנון**

**המוסד לביטוח לאומי**

לוח 11: התפלגות מקבלי גמלה משולבת ברמות 2-6 לפי הרפורמה לפי רמה והיקף הגמלה בכסף

ינואר 2025				דצמבר 2024				רמת גמלה
אחוזים עד כשליש גמלה	סך הכול	עד כשליש גמלה	עד 4 יחידות	אחוזים עד כשליש גמלה	סך הכול	עד כשליש גמלה	עד 4 יחידות	
0.0	49,706	0	49,706	0.0	49,751	0	49,751	2
64.7	74,551	48,244	26,307	64.3	74,097	47,619	26,478	3
67.8	42,146	28,590	13,556	67.3	41,849	28,184	13,665	4
69.9	22,075	15,426	6,649	69.5	22,106	15,366	6,740	5
70.1	30,055	21,080	8,975	69.7	30,020	20,937	9,083	6
51.9	218,533	113,340	105,193	51.5	217,823	112,106	105,717	סך הכול
67.1	168,827	113,340	55,487	66.7	168,072	112,106	55,966	רמות 3-6

הערה: מספר הזכאים בינואר 2025 אינו מלא.

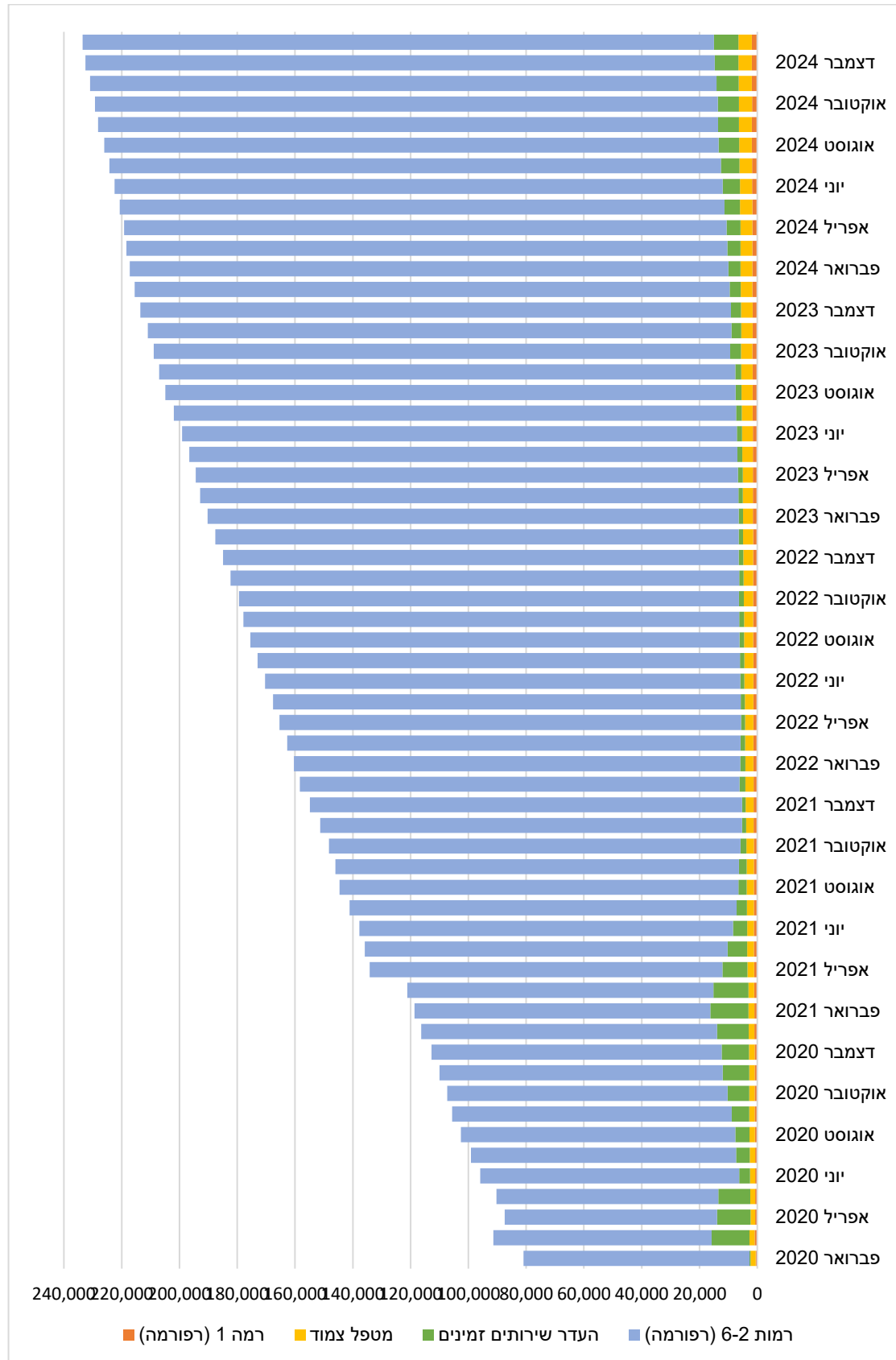
לוח 12: מקבלי גמלה משולבת לפי הרפורמה לפי היקף הגמלה בכסף (חודשים נבחרים)

חודש	מקבלי עד 4 יחידות בכסף, רמות 2-6	מתוכם: רמות 3-6	מקבלי עד כשליש יחידות בכסף, רמות 3-6	סך מקבלי גמלה משולבת במסגרת הרפורמה, רמות 2-6	סך מקבלי גמלה משולבת, רמות 3-6	% מקבלי עד כשליש יחידות בכסף ברמות 3-6 ממקבלי גמלה משולבת לפי הרפורמה ברמות 3-6
אפריל 2019	32,835	24,316	668	33,503	24,984	2.7
יולי 2019	39,567	28,354	3,010	42,577	31,364	9.6
אוקטובר 2019	48,694	33,521	6,685	55,379	40,206	16.6
ינואר 2020	60,066	40,668	11,911	71,977	52,579	22.7
אפריל 2020	58,809	38,807	14,728	73,537	53,535	27.5
יולי 2020	72,533	48,238	19,266	91,799	67,504	28.5
אוקטובר 2020	75,676	49,878	21,395	97,071	71,273	30.0
ינואר 2021	79,277	51,590	23,112	102,389	74,702	30.9
אפריל 2021	91,447	57,256	30,733	122,180	87,989	34.9
יולי 2021	94,086	58,037	39,891	133,977	97,928	40.7
אוקטובר 2021	98,415	60,693	44,043	142,458	104,736	42.1
ינואר 2022	101,857	62,416	50,323	152,180	112,739	44.6
אפריל 2022	104,454	63,473	55,291	159,745	118,764	46.6
יולי 2022	106,889	64,509	60,049	166,938	124,558	48.2
אוקטובר 2022	108,941	65,215	64,120	173,061	129,335	49.6
ינואר 2023	112,455	67,138	68,685	181,140	135,823	50.6
אפריל 2023	114,530	67,525	73,204	187,734	140,729	52.0
יולי 2023	113,587	65,295	81,046	194,633	146,341	55.4
אוקטובר 2023	111,615	62,890	87,939	199,554	150,829	58.3
ינואר 2024	110,408	61,363	95,608	206,016	156,971	60.9
אפריל 2024	108,536	59,398	100,024	208,560	159,422	62.7
יולי 2024	107,242	58,186	104,367	211,609	162,553	64.2
אוקטובר 2024	106,261	56,591	109,325	215,586	165,916	65.9
נובמבר 2024	106,710	57,143	107,870	214,580	165,013	66.3
דצמבר 2024	106,261	56,591	109,325	215,586	165,916	66.7
ינואר 2025	106,044	56,424	110,796	216,840	167,220	67.1

הערה: מספר הזכאים בינואר 2025 אינו מלא.

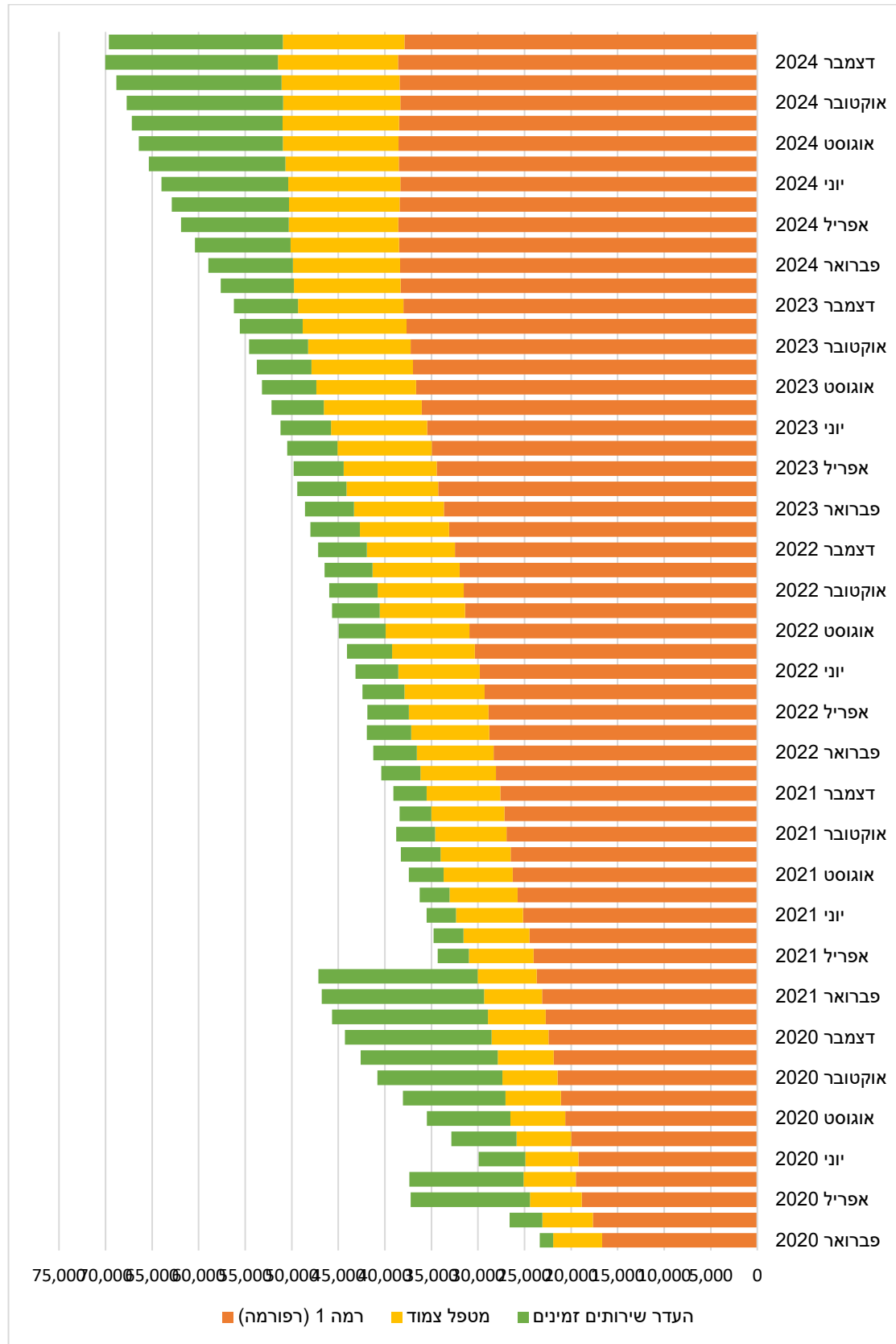


תרשים 6: התפלגות המקבלים גמלה משולבת לפי מסלול





תרשים 7: התפלגות המקבלים גמלה בכסף לפי מסלול





## המוסד לביטוח לאומי

### מנהל מחקר ותכנון

מספר הזכאים המקבלים גמלה בכסף במסגרת הסדר "מטפל צמוד" גדל מ-3,174 באוקטובר 2018 ל-13,045 בינואר 2025, ומספר המקבלים גמלה משולבת במסגרת הסדר זה גדל מ-1,005 ל-4,661. בפברואר 2020 – טרם התפרצות מגפת הקורונה – 1,448 זכאים קיבלו גמלה בכסף ו-382 זכאים קיבלו גמלה משולבת בהעדר שירותים זמינים. בחודשים אפריל-מאי 2020 כ-12,000-13,000 זכאים מדי חודש קיבלו גמלה בכסף ובחודשים מרץ-מאי 2020 כ-11,000-13,000 זכאים מדי חודש קיבלו גמלה משולבת בהעדר שירותים זמינים. מספרים אלו ירדו בחודות ביוני 2020 (כ-5,000 מקבלי גמלה בכסף וכ-3,700 מקבלי גמלה משולבת), אך שבו לעלות עד לשיא בפברואר 2021 – 17,428 זכאים קיבלו גמלה בכסף ו-13,175 זכאים קיבלו גמלה משולבת בהעדר שירותים זמינים. מספר מקבלי גמלה בכסף או גמלה משולבת בהעדר שירותים זמינים באפריל 2021 ירד בחודות בהשוואה למרץ 2021 בעקבות ההחלטה לחזור לשגרה בעקבות ריסון מגפת הקורונה בישראל נכון לאותה נקודת זמן – בחודשים אפריל 2021 עד ספטמבר 2023 קיבלו כ-3,100-5,900 זכאים מדי חודש גמלה בכסף בהעדר שירותים זמינים, ומספר מקבלי גמלה משולבת בהעדר שירותים זמינים ירד בהדרגה עד לכ-1,300-2,000 מדי חודש בחודשים נובמבר 2021 עד ספטמבר 2023 (תרשימים 6-7).

מאוקטובר 2023 עד ינואר 2025 הייתה עלייה במספר הזכאים לגמלה בכסף או גמלה משולבת בהעדר שירותים זמינים: 18,689 ו-8,424, בהתאמה, בינואר 2025 (18,544 ו-8,209, בהתאמה, בדצמבר 2024) בהשוואה ל-5,884 ו-2,013, בהתאמה, בספטמבר 2023 – תוצאה של מלחמת "חרבות ברזל". הגידול הרב ביותר במספר הזכאים הללו חל בחודש הראשון למלחמה, באוקטובר 2023 – מספרם גדל ב-2,145 (לוח 13), והגידול הרב ביותר היה בסניף אשקלון – מ-406 ל-1,275. הגידול בסניפי אשדוד ובאר שבע היה מתון יותר, אם כי גם בסניפים הללו מספר הזכאים הללו בין ספטמבר 2023 לינואר 2025 יותר מהכפיל את עצמו (מ-517 ל-1,966 בסניף באר שבע ומ-138 ל-738 בסניף אשדוד). מספר הזכאים שקיבלו גמלה בהעדר שירותים זמינים באשקלון ירד בהדרגה עד ל-784 באפריל 2024 – חלק ניכר מהם חזרו/עברו לגמלה משולבת שאינה בהעדר שירותים זמינים – ועלה בהדרגה ל-956 באוגוסט 2024; בינואר 2025 היו 920 זכאים כאלה. בסניפי הצפון חל גידול הדרגתי במחצית הראשונה של 2024 שנמשך במידה מתונה יותר לאחר מכן, ובמיוחד בסניפי טבריה (מ-429 בספטמבר 2023 ל-1,635 בינואר 2025), נהריה (מ-70 בספטמבר 2023 ל-991 בינואר 2025), חיפה (מ-334 בספטמבר 2023 ל-1,870 בינואר 2025) נצרת (מ-73 בספטמבר 2023 ל-993 בינואר 2025) וקריות (מ-142 בספטמבר 2024 ל-725 בינואר 2025). חל גידול במספרי הזכאים שקיבלו גמלה בהעדר שירותים זמינים בכל הסניפים, כולל במרכז – דוגמת סניף כפר סבא (מ-916 בספטמבר 2023 ל-2,282 בינואר 2025).

באוקטובר 2023 כ-9.3% מהזכאים בסניף אשקלון קיבלו גמלה בהעדר שירותים זמינים בהשוואה לכ-3.0% בספטמבר 2023. שיעור זכאים זה בסניף אשקלון ירד בהדרגה לכ-5.7% באפריל 2024, ובינואר 2025 היה כ-6.4%. בסניף טבריה שיעור הזכאים שקיבלו גמלה בהעדר שירותים זמינים עלה בהדרגה והגיע לכ-14.7% בינואר 2025, ובסניפי חיפה נהריה הגיעו השיעורים הללו לכ-11.1% ו-9.1%, בהתאמה. כאמור, גם בסניפים באזור המרכז גדל מספר הזכאים שקיבלו גמלה בהעדר שירותים זמינים, ובסניפי רמת גן וכפר סבא השיעורים בינואר 2025 היו 15.8% ו-15.5%, בהתאמה.





## מנהל מחקר ותכנון

## המוסד לביטוח לאומי

לוח 13: מספר הזכאים שקיבלו גמלה בכסף או גמלה משולבת בהעדר שירותים זמינים

חודש	סך הכל		דרום <sup>13</sup>		מרכז <sup>14</sup>		צפון <sup>15</sup>	
	מספר זכאים	שינוי לעומת חודש קודם	מספר זכאים	שינוי לעומת חודש קודם	מספר זכאים	שינוי לעומת חודש קודם	מספר זכאים	שינוי לעומת חודש קודם
ספטמבר 2023	7,897		1,061		5,389		1,446	
אוקטובר 2023	10,042	2,145	2,126	1,065	6,029	640	1,886	440
נובמבר 2023	10,127	85	2,086	-40	5,844	-185	2,193	307
דצמבר 2023	10,363	236	2,027	-59	6,002	158	2,330	137
ינואר 2024	11,620	1,257	2,050	23	6,842	840	2,724	394
פברואר 2024	13,270	1,650	2,265	215	7,735	893	3,265	541
מרץ 2024	14,803	1,533	2,382	117	8,601	866	3,816	551
אפריל 2024	16,343	1,540	2,358	-24	9,656	1,055	4,317	501
מאי 2024	18,020	1,677	2,570	212	10,664	1,008	4,778	461
יוני 2024	19,601	1,581	2,823	253	11,518	854	5,256	478
יולי 2024	21,123	1,522	3,074	241	12,484	966	5,563	307
אוגוסט 2024	22,634	1,511	3,188	14	13,439	955	6,002	439
ספטמבר 2024	23,438	804	3,229	41	14,083	644	6,121	119
אוקטובר 2024	24,109	671	3,301	72	14,497	414	6,305	184
נובמבר 2024	25,435	1,326	3,403	102	15,364	867	6,666	361
דצמבר 2024	26,763	1,328	3,564	161	16,144	780	7,054	388
ינואר 2024	27,113	350	3,624	60	16,311	167	7,178	124
שינוי תקופתי <sup>16</sup>	19,216		2,563		10,922		5,732	

### דורות – זכאים ותיקים וזכאים חדשים

לפי הרפורמה זכאים חדשים (דור ב) מקבלים גמלאות לפי רמות הגמלה החדשות. זכאים ותיקים (דור א) – מי שהיו זכאים ערב הרפורמה – מקבלים הגבוהה מבין: מספר היחידות בשבוע שנקבע להם לפי כללי הניקוד החדשים או מספר היחידות בשבוע שקיבלו ערב החוק. מספרם וחלקם היחסי של הזכאים החדשים גדל בהתמדה (לוח 14). בנובמבר 2020 עלה לראשונה מספר הזכאים החדשים על מספר הזכאים הותיקים. בינואר 2025 84.4% מהזכאים נמנו על דור ב.

<sup>13</sup> שלושה סניפי הביטוח הלאומי: אשקלון, אשדוד ובאר שבע.

<sup>14</sup> שלושה עשר סניפי הביטוח הלאומי: חולון, נתניה, כפר סבא, רמלה, רחובות, ראשון לציון, תל אביב, בת ים (יפו), בני ברק, רמת גן, ירושלים וירושלים צפון.

<sup>15</sup> שמונה סניפי הביטוח הלאומי: טבריה, עפולה, נצרת, נהריה, קריות, חיפה, חדרה וכרמיאל.

<sup>16</sup> ינואר 2025 בהשוואה לספטמבר 2023.



לוח 14 : התפלגות הזכאים לפי דורות (חודשים נבחרים)

חודש	דור א	דור ב	סך הכול	דור ב כ- % מכלל הזכאים
אפריל 2019	160,276	28,968	189,244	15.3%
יולי 2019	154,519	42,786	197,305	21.7%
אוקטובר 2019	149,194	56,670	205,864	27.5%
ינואר 2020	143,379	76,983	220,362	34.9%
אפריל 2020	137,300	94,705	232,005	40.8%
יולי 2020	132,364	108,794	241,158	45.1%
אוקטובר 2020	127,183	125,459	252,642	49.7%
ינואר 2021	122,005	141,259	263,264	53.7%
אפריל 2021	116,375	150,411	266,786	56.4%
יולי 2021	111,898	161,474	273,372	59.1%
אוקטובר 2021	107,157	173,264	280,421	61.8%
ינואר 2022	102,621	187,575	290,196	64.6%
אפריל 2022	96,760	198,730	295,490	67.3%
יולי 2022	92,667	210,994	303,661	69.5%
אוקטובר 2022	88,656	220,940	309,596	71.4%
ינואר 2023	84,780	234,000	318,780	73.4%
אפריל 2023	80,592	244,457	325,049	75.2%
יולי 2023	77,186	256,521	333,707	76.9%
אוקטובר 2023	74,066	267,139	341,205	78.3%
ינואר 2023	70,853	278,931	349,784	79.7%
אפריל 2023	67,034	288,954	355,988	81.2%
יולי 2024	64,197	299,515	363,712	82.3%
אוקטובר 2024	61,397	308,235	369,632	83.4%
נובמבר 2024	60,502	311,881	372,383	83.8%
דצמבר 2024	59,581	315,280	374,861	84.1%
ינואר 2025	58,528	316,606	375,134	84.4%

הערה : מספר הזכאים בינואר 2025 אינו מלא.

כ-36% מהזכאים בדור א לעומת כ-16% מהזכאים בדור ב קיבלו בדצמבר 2024 ובינואר 2025 גמלה בעין בלבד. שיעור הזכאים שקיבלו גמלה בכסף בקרב דור ב היה פי 2 משיעורם בקרב דור א, ושיעור הזכאים שקיבלו גמלה משולבת בדור ב היה פי 1.2 משיעורם בקרב דור א (לוח 15).



לוח 15: התפלגות הזכאים בדצמבר 2024 ובינואר 2025 לפי דור וסוג גמלה

כלל הזכאים		דור ב		דור א		סוג גמלה, דצמבר 2024
אחוזים	זכאים	אחוזים	זכאים	אחוזים	זכאים	
19.2	71,915	16.1	50,683	35.6	21,232	גמלה בעין
62.0	232,525	63.5	200,155	54.3	32,370	גמלה משולבת
18.7	70,033	20.3	64,135	9.9	5,898	גמלה בכסף
0.1	388	0.1	311	0.1	81	אחרים <sup>17</sup>
100.0	374,861	100.0	315,280	100.0	59,581	סך הכול
כלל הזכאים		דור ב		דור א		סוג גמלה, ינואר 2025
אחוזים	זכאים	אחוזים	זכאים	אחוזים	זכאים	
19.1	71,607	16.1	50,856	35.5	20,751	גמלה בעין
62.2	233,509	63.7	201,660	54.4	31,849	גמלה משולבת
18.6	69,639	20.1	63,787	10.0	5,852	גמלה בכסף
0.1	379	0.1	303	0.1	76	אחרים <sup>18</sup>
100.0	375,134	100.0	316,606	100.0	58,528	סך הכול

הערה: מספר הזכאים בינואר 2025 אינו מלא.

מספרי המקבלים גמלה בכסף או גמלה משולבת מושפעים מרמת הגמלה של הזכאים ומהאפשרויות החוקיות לקבל גמלה בצורה כזו או אחרת. כך, כ-15% מהזכאים בדור ב בדצמבר 2024 ובינואר 2025 היו ברמה 1 לעומת פחות מ-3% מהזכאים בדור א. סביר גם ששיעור הבוחרים בגמלה בכסף בדור ב ניתן להסבר גם בזכות העובדה שהם נוטים להיות במצב רפואי ותפקודי טוב יותר. בדצמבר 2024 ובינואר 2025 כ-85% מהזכאים בדור א קיבלו גמלה ברמות 4-6 בהשוואה לכ-34% מהזכאים בדור ב (לוחות 16א-16ב).

לוח 16א: התפלגות הזכאים בדצמבר 2024 לפי רמת גמלה

דור ב		דור א		רמת גמלה
אחוזים	זכאים	אחוזים	זכאים	
14.8	46,667	2.2	1,324	1
23.0	72,419	3.1	1,853	2
28.8	90,804	10.1	6,034	3
14.6	46,112	19.5	11,597	4
7.7	24,364	20.6	12,303	5
11.1	34,914	44.4	26,470	6
100.0	315,280	100.0	59,581	סך הכול

לוח 16ב: התפלגות הזכאים בינואר 2025 לפי רמת גמלה

דור ב		דור א		רמת גמלה
אחוזים	זכאים	אחוזים	זכאים	
14.5	46,022	2.2	1,276	1
22.9	72,612	3.1	1,786	2
28.9	91,509	10.1	5,899	3
14.8	46,704	19.5	11,406	4
7.7	24,492	20.6	12,064	5
11.1	35,257	44.6	26,097	6
100.0	316,606	100.0	58,528	סך הכול

הערה: מספר הזכאים בינואר 2025 אינו מלא.

<sup>17</sup> ראו הערה 9.

<sup>18</sup> ראו הערה 9.



## המוסד לביטוח לאומי

## מנהל מחקר ותכנון

### יחידות – סך הכול, בעין ובכסף

גמלאות הסייעוד מוגדרות במונחי יחידות – שעת טיפול אישי בבית בשבוע שווה ליחידה אחת. שינוי רמות הגמלה הוביל להגדלת סך היחידות לזכאים לגמלת סיעוד מעבר לגידול במספר הזכאים. סך היחידות לזכאים, לפי גמלאותיהם<sup>19</sup>, גדל בחודש הראשון של הרפורמה מ-2.549 מיליון בשבוע באוקטובר 2018 ל-2.753 מיליון יחידות בשבוע בנובמבר 2018 – גידול של כ-204 אלף יחידות בשבוע, או 8.0%, בעוד הגידול במספר הזכאים היה 0.5% (לוח 17). בדצמבר 2024 ובינואר 2025 המשיך לעלות סך היחידות (לפי גמלאות הזכאים) ועמד על 6.245 ו-6.258 מיליון יחידות בשבוע, בהתאמה (הנתון לינואר 2025 אינו מלא) (לוח 16), מספרים הגדולים ב-145.0% ו-145.5%, בהתאמה, בהשוואה לאוקטובר 2018, בעוד מספר הזכאים גדל ב-110.5% ו-110.7%, בהתאמה.

לוח 17: סך הזכאים וסך היחידות (חודשים נבחרים)

סך יחידות שבועיות		זכאים בחודש		נקודת זמן
שינוי (ב-%) לעומת אוקטובר 2018	מספר	שינוי (ב-%) לעומת אוקטובר 2018	מספר	
	2,548,933		178,051	אוקטובר 2018
8.0	2,752,606	0.5	178,978	נובמבר 2018
8.3	2,760,026	1.3	180,435	דצמבר 2018
9.0	2,779,240	2.6	182,726	ינואר 2019
13.1	2,882,386	6.3	189,244	אפריל 2019
18.8	3,028,160	10.8	197,305	יולי 2019
24.8	3,180,024	15.6	205,864	אוקטובר 2019
40.9	3,591,766	23.8	220,362	ינואר 2020
48.1	3,775,243	30.3	232,005	אפריל 2020
54.2	3,929,880	35.4	241,158	יולי 2020
62.0	4,128,139	41.9	252,642	אוקטובר 2020
75.5	4,473,665	47.9	263,264	ינואר 2021
76.9	4,509,055	49.8	266,786	אפריל 2021
80.7	4,607,009	53.5	273,372	יולי 2021
85.1	4,717,374	57.5	280,421	אוקטובר 2021
92.0	4,893,314	63.0	290,196	ינואר 2022
95.2	4,975,622	66.0	295,490	אפריל 2022
100.3	5,105,325	70.5	303,661	יולי 2022
103.8	5,194,384	73.9	309,596	אוקטובר 2022
109.4	5,338,326	79.0	318,780	ינואר 2023
112.9	5,426,074	82.6	325,049	אפריל 2023
118.4	5,566,798	87.4	333,707	יולי 2023
123.3	5,692,514	91.6	341,205	אוקטובר 2023
129.1	5,840,860	96.5	349,784	ינואר 2024
132.8	5,932,809	99.9	355,988	אפריל 2024
138.1	6,068,280	104.3	363,712	יולי 2024
141.9	6,165,816	107.6	369,632	אוקטובר 2024
143.6	6,208,332	109.1	372,383	נובמבר 2024
145.0	6,245,100	110.5	374,861	דצמבר 2024
145.5	6,257,951	110.7	375,134	ינואר 2025

הערה: מספר הזכאים וסך היחידות השבועיות בינואר 2025 אינם מלאים.

<sup>19</sup> יחידות שבועיות לכל זכאי לפי רמת הגמלה שלו.



## המוסד לביטוח לאומי

### מנהל מחקר ותכנון

מספר מקבלי גמלה בעין בלבד היה כמעט זהה בחודשים אוקטובר ונובמבר 2018: 171,468 ו- 171,330<sup>20</sup>, בהתאמה, ואולם סך היחידות של מקבלי גמלה בעין בלבד, לפי גמלאותיהם, גדל מאוקטובר 2018 לנובמבר 2018 בכ-178 אלף יחידות שבועיות (2.450 ו-2.628 מיליון, בהתאמה), או ב-7.3%.

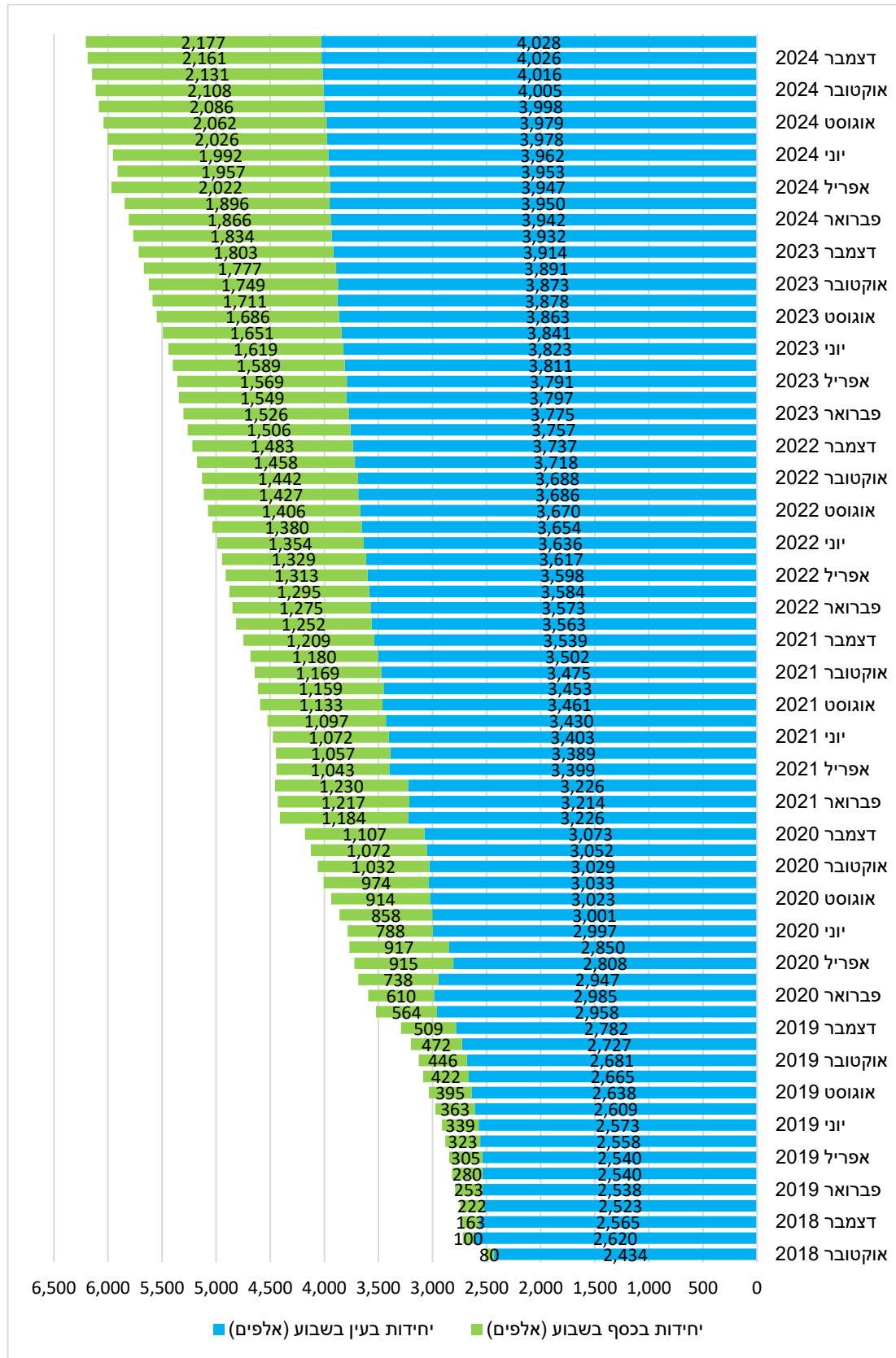
סך היחידות בעין בשבוע, לפי תוכניות הטיפול<sup>21</sup>, גדל מאז הנהגת הרפורמה (תרשים 8). הנהגת הרפורמה בנובמבר 2018 והנהגת הפעימה השנייה (בינואר 2020) והפעימה השלישית (בינואר 2021) תרמו להגדלת סך היחידות בעין. הגידול המואץ במספר הזכאים הביא לגידול בסך היחידות בעין בשבוע, ומנגד כניסת זכאים ברמות הגמלה הנמוכות הביאה לריסון מסוים של הגידול בסך היחידות בעין בשבוע – כך אפשר לראות לאחר הנהגת הרפורמה ושתי הפעימות הבאות ירידה מסוימת בחודשים שלאחר מכן בסך היחידות בעין בשבוע. בעקבות התפרצות מגפת הקורונה במרץ-אפריל 2020 סך היחידות בעין בשבוע ירד אך שב לעלות בהדרגה. באפריל 2021 סך היחידות בעין בשבוע גדל גם כתוצאה של צמצום מתן גמלאות בכסף או משולבות בעילת העדר שירותים זמינים. סך היחידות בעין בשבוע המשיך לעלות והגיע בינואר 2025 ל-4.028 מיליון בשבוע (תרשים 8).

גידול משמעותי חל בסך היחידות בכסף בשבוע בעקבות הנהגת הרפורמה (תרשים 8). מגפת הקורונה גרמה לחלק מהזכאים לעבור במרץ-אפריל 2020 לגמלה בכסף או לגמלה משולבת בהעדר שירותים זמינים. ירידה בסך היחידות בכסף בשבוע ביוני 2020 הייתה בעקבות החזרת חלק מהזכאים שעברו לגמלה בכסף או גמלה משולבת בהעדר שירותים זמינים בחודשים הקודמים לסוג הגמלה שקיבלו טרם מגפת הקורונה; עם זאת, המוסד לביטוח לאומי נענה לבקשות זכאים שחששו מכניסת מטפלים שאינם בני משפחה לבתייהם בתקופה זו להמשיך ולקבל גמלה בכסף או גמלה משולבת בהעדר שירותים זמינים – וסך היחידות בכסף בשבוע שב לעלות. באפריל 2021 ירד מספר היחידות בכסף בשבוע עקב צמצום הגמלאות בכסף או משולבות בהעדר שירותים זמינים בעקבות ריסון מגפת הקורונה נכון לאותה נקודת זמן, ומחודש מאי 2021 סך היחידות בכסף בשבוע שב לגדול בהדרגה עד ל-2.177 מיליון בינואר 2025 (תרשים 8).

שיעור היחידות בכסף מסך היחידות גדל מ-3.2% באוקטובר 2018 (לפני הרפורמה), ל-3.7% בנובמבר 2018 (עם הנהגת הרפורמה) עד ל-27.6% במרץ 2021 – גם בהשפעת מגפת הקורונה – ובינואר 2025 היה 35.1% (תרשים 9).

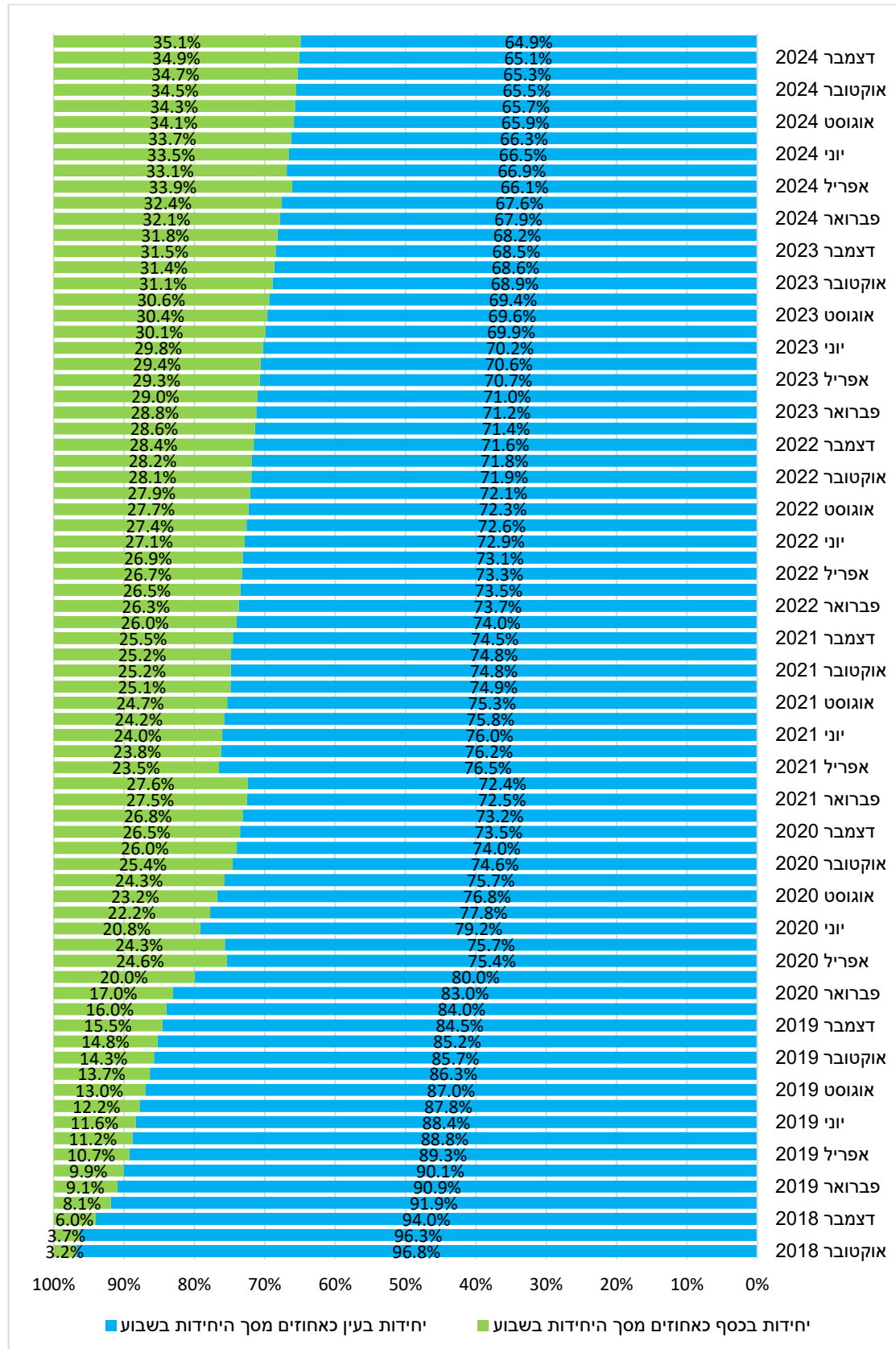
<sup>20</sup> יחד עם זאת, יש לזכור כי שתי קבוצות הזכאים אינן זהות – יש שהיו זכאים באוקטובר 2018 ולא היו זכאים בנובמבר 2018, ולהפך, ושגמלתם של חלק מהזכאים השתנתה בשל החמרה או הערכה מחדש.

<sup>21</sup> יחידות שירות לזכאי לפי תוכנית הטיפול או חלק הגמלה בכסף. לכל זכאי המקבל שירותים ניתן שירות אחד או יותר המרכיבים את סל השירותים (טיפול אישי בבית, טיפול אישי במרכז יום, מוצרי ספיגה, משדרי מצוקה ושירותי מכבסה). לכל שירות ניתן ערך ביחידות. המטרה עבור כל זכאי היא כי ערך סל השירותים ועוד הגמלה בכסף (אם הוא מקבל) יהיה זהה למספר היחידות השבועיות להן הוא זכאי לפי הגמלה. במיעוט המקרים סך היחידות לפי תוכנית הטיפול נמוך במקצת ממספר יחידות השבועיות לפי הגמלה. פערים קיימים גם במקרים של תחילת זכאות שאיננה בתחילת החודש. לכן הפערים בין תרשימים 8 ו-9 ובין לוח 17.





תרשים 9: יחידות בעין ובכסף כאחוזים מכלל היחידות





## המוסד לביטוח לאומי

### מנהל מחקר ותכנון

הגם שמספר הזכאים המקבלים גמלה בעין (בלבד) ירד ומספר המקבלים גמלה משולבת או גמלה בכסף (בלבד) גדל הרי שלא רק מספר היחידות בכסף גדל, אלא גם מספר היחידות בעין (לפי תוכניות הטיפול) – תוצאה, בין היתר, של גידול במספרי הזכאים ברמות הגמלה הגבוהות.

בעקבות הרפורמה חלה ירידה בשיעור הזכאים שקיבלו שירותים שונים אם כי בחלק מהמקרים המספר המוחלט של הזכאים עם שירות כזה או אחר גדל לאורך הזמן.<sup>22</sup> לוח 18 מציג את שיעורי הזכאים לשירותים שונים מכלל הזכאים בכמה נקודות זמן נבחרות.

לוח 18: מספרי מקבלי שירותים לפי שירות (לפי תוכניות הטיפול) ושיעורים מכלל הזכאים (חודשים נבחרים)

ינואר 2025	ינואר 2024	ינואר 2023	ינואר 2022	ינואר 2021	ינואר 2020	אוקטובר 2018	
375,134	349,784	318,780	290,196	263,264	220,362	178,051	כלל הזכאים
305,116	291,840	270,456	249,540	217,330	197,933	172,680	מהם: גמלה בעין או משולבת
81.3%	83.4%	84.8%	86.0%	82.6%	89.8%	97.0%	
293,050	280,828	260,495	240,554	208,707	191,837	170,273	טיפול אישי בבית
78.1%	80.3%	81.7%	82.9%	79.3%	87.1%	95.6%	
13,975	13,069	12,311	10,701	8,186	13,091	12,543	ביקורים במרכז יום
3.7%	3.7%	3.9%	3.7%	3.1%	5.9%	7.0%	
39,895	39,279	37,858	36,798	35,992	34,869	33,660	מוצרי ספיגה
10.6%	11.2%	11.9%	12.7%	13.7%	15.8%	18.9%	
24,034	23,741	23,580	22,443	20,168	17,893	17,297	לחצני מצוקה
6.5%	6.8%	7.4%	7.7%	7.7%	8.1%	9.7%	
637	649	661	623	541	499	403	שירותי כביסה
0.2%	0.2%	0.2%	0.2%	0.2%	0.2%	0.2%	
7,986	5,396	1,639	0	321	354	325	קהילה תומכת
2.1%	1.5%	0.5%	0.0%	0.1%	0.2%	0.2%	

הערה: נתוני ינואר 2025 אינם מלאים.

מספר היחידות הממוצע בשבוע לזכאי, לפי רמת הגמלה, עלה מ-14.32 באוקטובר 2018 ל-15.38 בנובמבר 2018, עם תחילת הרפורמה. מספר היחידות הממוצע ירד מעט עד ל-15.21 בינואר 2019 עם כניסת זכאים חדשים ברמות הגמלה הנמוכות, והחל לעלות בהדרגה עד ל-15.58 בדצמבר 2019 בהשפעת הגידול בבקשות ההחמרה שהתקבלו (ראו לוח 2 ותרשים 3). בינואר 2020 מספר היחידות הממוצע לזכאי עלה ל-16.30 עם הפעלת הפעימה השנייה, ובינואר 2021 ל-16.99 בעקבות הפעימה השלישית. בינואר 2025 מספר היחידות הממוצע לזכאי לפי רמת הגמלה היה 16.68 (תרשים 10).

<sup>22</sup> סיבות נוספות לירידה בשיעור הזכאים שבתוכנית הטיפול שלהם הופיעו שירותים כמו טיפול אישי בבית או ביקורים במרכז יום הן מגפת הקורונה ומלחמת "חרבות ברזל" (ראו למעלה).



