

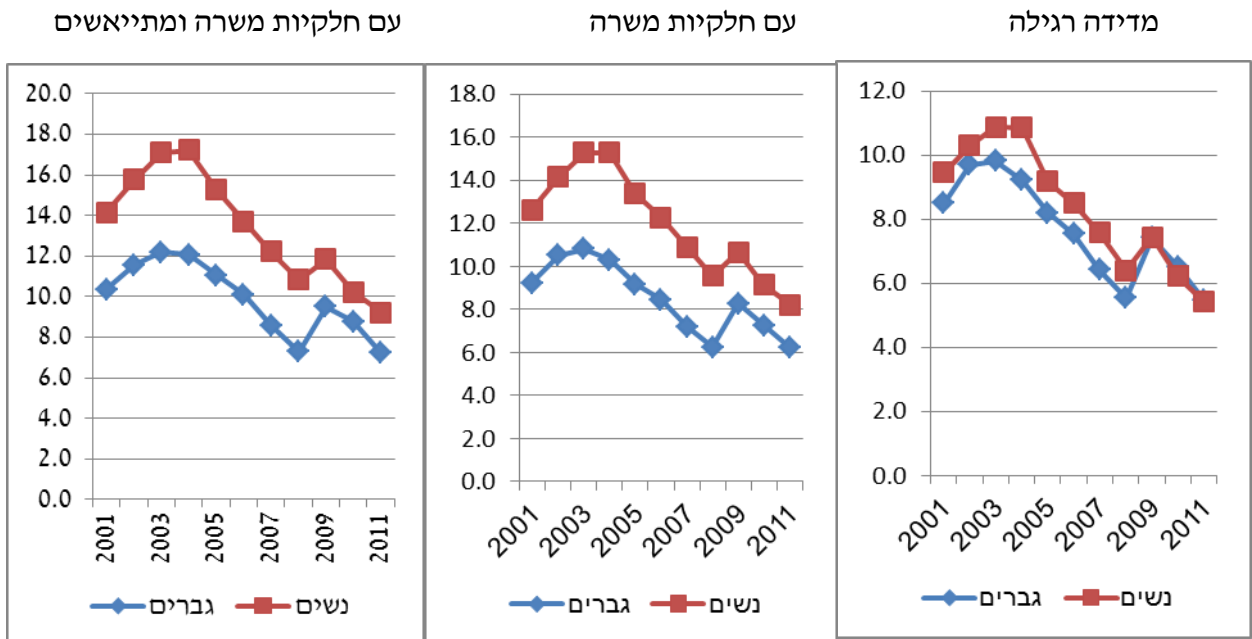
הודעה לעיתונות של המחקר שכירים במשרה חלקית ואבטלה מורחבת

בלתי מועסק מוגדר כמי שאינו עובד כלל ומחפש עבודה באופן פעיל. אדם שעובד במשרה חלקית ומחפש עבודה במשרה מלאה אינו נחשב כבלתי מועסק אך ניתן לראות אותו כמובטל בחלק מהזמן שאינו עובד ומחפש עבודה באופן פעיל.

מחקר זה דן בתופעת העבודה במשרה חלקית – מרצון ושלא מרצון ובהטיות הנובעות ממנה במדידת שיעור האבטלה לפי השיטה המקובלת. המחקר גם מתייחס לתופעת המובטלים המתייאשים מחיפוש עבודה. שתי תופעות אלה משפיעות על ממדי האבטלה ואינן מובאות בחשבון בחישוב שיעור האבטלה הקיים כיום. בעבודה זו, אנו מכמתים את היקף האבטלה שיש להוסיף לשיעור האבטלה הרגיל כתוצאה ששתי תופעות אלה. נמצא כי בשנת 2011, שיעור האבטלה הרגיל עמד על 5.4%, הן בקרב הגברים והן בקרב הנשים. בעוד שממד אבטלה המורחב נאמד ב-9.2% אצל הנשים ו-7.2% אצל הגברים.

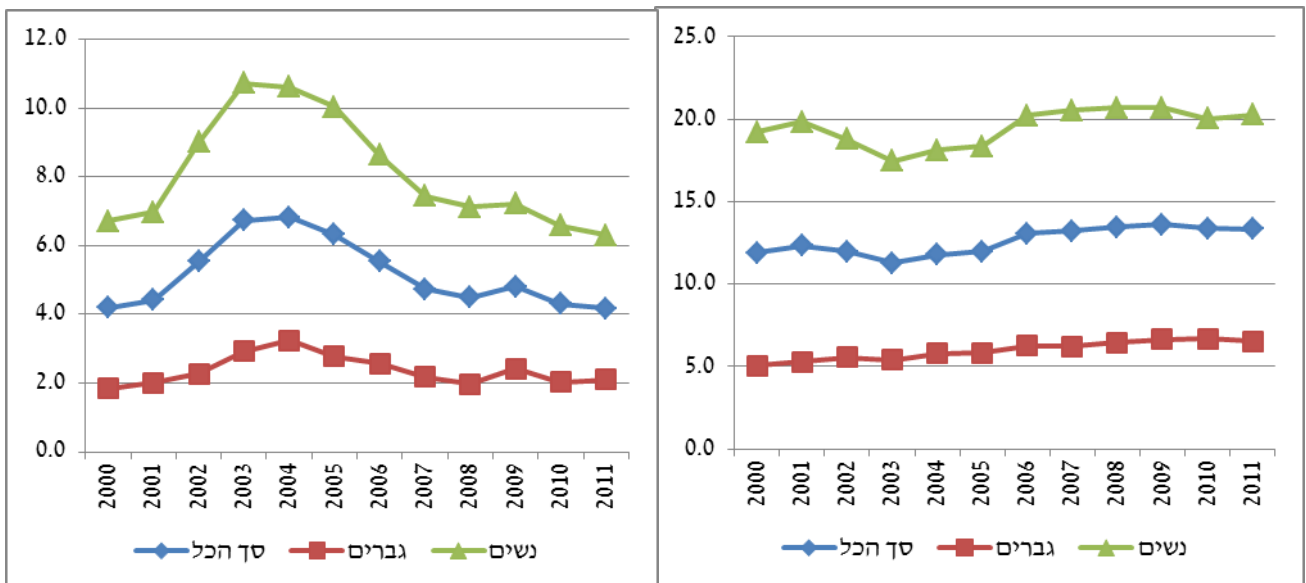
תרשים 1

שיעור אבטלה וממד אבטלה מורחב עם משרה חלקית ומתייאשים* לפי מין, 2000-2011



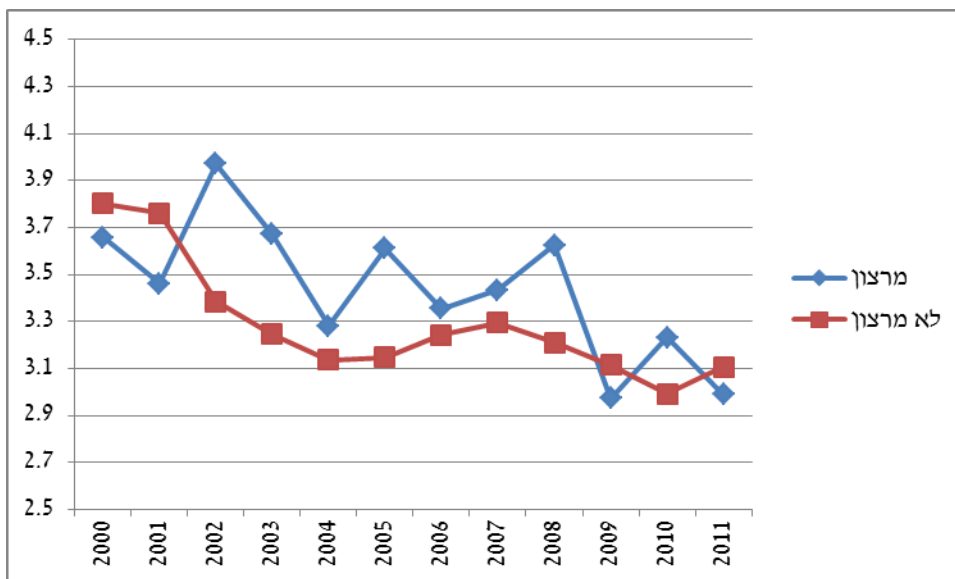
תרשים 2

שכירים במשרה חלקית מרצון ושלא מרצון בכלל השכירים לפי מין (אחוזים), 2011-2000
 מרצון (לא חיפשו משרה מלאה) (שלא מרצון (חיפשו משרה מלאה)



תרשים 3

חלקיות משרה מרצון ושלא מרצון – היחס בין נשים לגברים, 2011-2000



4. תוצאות האמידה האקונומטרית

לוח 1 מציג תוצאות של אמידה של סך התצפיות בסקר (עמודת סך הכל, תצפיות של גברים ותצפית של נשים). המשתנה המוסבר הוא משתנה דמה המקבל ערך 1 אם השכיר עובד במשרה חלקית ו-0 אם הוא עובד במשרה מלאה.

לוח 1
תוצאות רגרסיה LOGISTIC משוקללת של משתנה חלקיות משרה
נתונים מ-2000-2011

נשים			גברים			סה"כ			Variable
Odds Ratio Estimate			Parameter Estimate			Intercept			
			-1.3975	-1.9831	-1.235				
משתנה המסביר שנת עבודה בהשוואה לשנת 2000									
1.051	1.071	1.058	0.0494	0.0689	0.0561	2001			
1.095	1.152	1.115	0.0905	0.1417	0.109	2002			
1.109	1.245	1.148	0.1033	0.2193	0.1381	2003			
1.134	1.342	1.192	0.1259	0.294	0.1755	2004			
1.096	1.234	1.137	0.0919	0.2099	0.1284	2005			
1.139	1.285	1.181	0.1302	0.2508	0.1666	2006			
1.094	1.223	1.138	0.0897	0.2014	0.129	2007			
1.09	1.223	1.135	0.0861	0.2015	0.1262	2008			
1.077	1.308	1.145	0.0741	0.2687	0.1358	2009			
0.985	1.259	1.067	-0.0149	0.2305	0.065	2010			
0.984	1.266	1.067	-0.0162	0.2358	0.0653	2011			
		0.345				גברים			
משתנה המסביר קבוצות גיל בהשוואה לבני 20-29									
0.493	0.312	0.439	-0.708	-1.1654	-0.8231	39-30			
0.471	0.29	0.414	-0.7528	-1.2367	-0.8812	44-40			
0.516	0.287	0.426	-0.6621	-1.2477	-0.8537	49-45			
0.589	0.298	0.461	-0.5289	-1.2109	-0.7739	54-50			
0.799	0.347	0.591	-0.2241	-1.0577	-0.5253	59-55			
1.582	0.766	1.199	0.4586	-0.2668	0.1817	60+			
0.902	0.6	0.744	-0.1033	-0.51	-0.2958	ערבים			
משתנה המסביר מסי' ילדים בהשוואה ללא ילדים									
1.163	0.658	0.953	0.151	-0.4182	-0.0485	1			
1.255	0.54	0.949	0.2275	-0.6161	-0.0528	2			
1.579	0.59	1.135	0.457	-0.527	0.127	3			
1.943	0.96	1.422	0.664	-0.0411	0.3523	4+			
משתנה המסביר ענף כלכלי בהשוואה לענף לא ידוע									
0.623	1.272	0.906	-0.474	0.2409	-0.0989	חקלאות			
0.515	0.695	0.586	-0.6635	-0.3633	-0.534	תעשייה			
0.277	0.376	0.304	-1.2823	-0.9784	-1.1906	חשמל ומים			
0.988	1.129	0.953	-0.0123	0.1213	-0.048	בינוי			
1.027	0.793	0.963	0.0264	-0.2316	-0.0381	מסחר			
1.302	1.712	1.451	0.2638	0.5375	0.3719	שירותי אירוח ואוכל			
0.735	1.008	0.839	-0.3079	0.00791	-0.176	תחבורה, תקשורת והחסנה			
0.442	0.619	0.487	-0.8167	-0.4793	-0.7186	בנקאות, ביטוח ופיננסים			
1.03	1.218	1.11	0.0297	0.197	0.104	שירותים עסקיים			
0.574	0.547	0.572	-0.5551	-0.6026	-0.5582	מינהל ציבורי			
1.532	4.312	1.955	0.4268	1.4613	0.6703	חינוך			
2.628	2.445	2.841	0.966	0.8941	1.0443	בריאות ורווחה			
2.236	2.302	2.219	0.8048	0.8339	0.7972	שירותים קהילתיים ואישיים			
2.01	2.258	2.316	0.6983	0.8146	0.8397	שירותים למשק בית			
0.565	0.529	0.543	-0.5703	-0.6373	-0.61	ארגונים וגופים חוץ מדינתיים			
משתנה המסביר משלח יד בהשוואה משלח לא ידוע									
0.941	0.699	0.879	-0.0604	-0.3579	-0.1288	בעלי משלח יד אקדמי			
1.21	1.321	1.242	0.191	0.2784	0.2171	בעלי מקצועות חופשיים וטכניים			
0.354	0.267	0.315	-1.0384	-1.321	-1.1566	מנהלים			
1.303	1.705	1.355	0.2646	0.5334	0.304	עובדי פקידות			
2.06	1.726	1.965	0.7228	0.5456	0.6756	סוכנים, עובדי מכירות ועובדי שירותים			
1.612	1.451	1.66	0.4772	0.3726	0.5071	עובדים מקצועיים בחקלאות			
0.855	0.9	0.874	-0.1565	-0.1048	-0.1351	עובדים מקצועיים בתעשייה ובבינוי ואחרים			
3.582	2.215	2.997	1.276	0.7954	1.0977	עובדים בלתי מקצועיים			

הלוח מראה כי נשים עובדות במשרה חלקית בממוצע יותר מגברים (קבוע של 0.15 לעומת קבוע של כ-0.1 בהתאמה; לפי הרגרסיה הכללית שיעור הגברים במשרה חלקית הוא כ-13% נמוך מזה של נשים). אצל גברים חלה עלייה בשנת 2003 שנמשכה כנראה בשל שינוי בסיסי של ביקוש למשרות חלקיות מצד המעסיקים. סוגיה זו השארנו למחקר המשך.

עד 2009 מקדם הדמה לשנה מסוימת היה גבוה בקרב נשים בהשוואה, עובדה המצביעה על מגמת עלייה גבוהה בקרבן. מגמה זו נפסקה באופן חד בשנת המשבר של 2009, והמקדם אצל נשים אף הפך כיוון לשלילי בעוד מקדם הגברים גדל. נראה אפוא כי לאחרונה חל שינוי במגמת התעסוקה במשרה חלקית בקרב גברים ונשים, וימים יגידו אם מדובר בשינוי מגמה או בתופעה לטווח קצר. בעוד אצל הגברים שיעור העובדים במשרה חלקית הוא הגבוה ביותר בקרב צעירים, אצל נשים השיעור הגבוה הוא בקרב בנות 60 ויותר. עם זאת שיעורן של כל יתר קבוצות הגיל בשני המינים נמוך יותר.

בקרב ערבים וערביות יש מעט פחות עובדים – גברים ונשים – במשרה חלקית.

ההבדל המשמעותי בנוגע למשרה חלקית בין גברים ונשים ניכר במשפחות עם ילדים: אבות נוטים לעבוד פחות במשרה חלקית כשיש ילדים, בעוד בקרב אמהות שיעור העובדות הללו גדל ככל שגדל מספר הילדים במשפחה.

המשרות החלקיות נפוצות יותר בענפים מסוימים, גם אם בשכיחות שונה: שירותים למשק בית, שירותים קהילתיים ושירותי בריאות, רווחה וחינוך.

מבחינת משלחי היד, עבודה במשרה חלקית בולטת בעיקר בקרב עובדות ועובדים מעוטי כישורים: נשים – בלתי מקצועיות; גברים – סוכנים, עובדי מכירות ועובדי שירותים.

5. סיכום

במחקר זה מצאנו שעבודה במשרה חלקית שכיחה בערך פי שלושה עד פי ארבעה בקרב נשים לעומת גברים. עם זאת, הפערים ביניהם מצטמצמים עקב עלייה בחלקה של העבודה החלקית מרצון. חלקיות משרה מרצון גדלה בייחוד בקרב נשים במשפחות גדולות, והיא בולטת בענפים האלה: שירותים במשק בית, שירותי אירוח ואוכל, שירותי בריאות ורווחה, שירותים קהילתיים ואישיים ומסחר.

לשיעור הבלתי מועסקים תפקיד מרכזי בקביעת מדדים מקרו-כלכליים, למשל בקביעת הריבית של בנק ישראל, וגם תפקיד בקביעת המדיניות הכלכלית – כך היה למשל במשבר הכלכלי בשנת 2007, בעת הדיונים על גיבוש ההסכם בנוגע לשיפור תנאי הזכאות לדמי אבטלה. במקביל התרחבו במהירות התופעות של עבודה במשרה חלקית ושל התייאשות מחיפוש עבודה. המסקנה העולה מתוצאות מחקר זה, היא שכדאי להוסיף למדידת האבטלה הרגילה גם מדד של אבטלה מורחבת שיביא בחשבון גם את התופעות שהוזכרו לעיל, שכן מדובר באנשים שמחפשים עבודה באופן פעיל או שחיפשו עבודה אך התייאשו.

נספח

בני 20-67 לפי מאפיינים של כוח העבודה

(הגדרה רגילה והגדרה מתוקנת – עם חלקיות משרה ומתייאשים), 2011-2001

שנה	לפי הגדרה רגילה						לפי הגדרה מתוקנת עם חלקיות משרה ומתייאשים					
	סך האוכלוסייה	שייכים לכוח העבודה	מועסקים	בלתי מועסקים	לא שייכים לכוח העבודה	שיעור בלתי מועסקים	סך האוכלוסייה	שייכים לכוח העבודה	מועסקים	בלתי מועסקים	לא שייכים לכוח העבודה	ממד אבטלה מורחב
סך הכל												
2001	3,530,490	2,377,475	2,164,916	212,559	1,153,015	8.9	3,530,490	2,319,501	2,039,925	279,575	1,210,989	12.1
2002	3,615,731	2,434,661	2,191,953	242,708	1,181,070	10.0	3,615,731	2,379,838	2,059,249	320,589	1,235,893	13.5
2003	3,687,114	2,496,463	2,239,002	257,461	1,190,651	10.3	3,687,114	2,453,949	2,099,901	354,048	1,233,165	14.4
2004	3,753,789	2,559,509	2,303,942	255,567	1,194,280	10.0	3,753,789	2,518,666	2,155,357	363,309	1,235,123	14.4
2005	3,821,819	2,613,607	2,387,181	226,426	1,208,212	8.7	3,821,819	2,568,676	2,235,422	333,254	1,253,143	13.0
2006	3,890,170	2,679,642	2,465,502	214,140	1,210,528	8.0	3,890,170	2,613,469	2,306,551	306,919	1,276,701	11.7
2007	3,959,170	2,766,960	2,574,344	192,616	1,192,210	7.0	3,959,170	2,689,174	2,413,278	275,896	1,269,996	10.3
2008	4,030,661	2,832,119	2,663,844	168,275	1,198,542	5.9	4,030,661	2,741,294	2,497,076	244,218	1,289,367	8.9
2009	4,106,467	2,903,466	2,687,951	215,515	1,203,001	7.4	4,106,467	2,813,247	2,515,921	297,326	1,293,220	10.6
2010	4,255,646	3,022,237	2,829,623	192,614	1,233,409	6.4	4,255,646	2,933,008	2,655,760	277,247	1,322,638	9.5
2011	4,331,198	3,077,597	2,910,029	167,568	1,253,601	5.4	4,331,198	2,974,157	2,732,278	241,879	1,357,041	8.1
גברים												
2001	1,728,176	1,283,768	1,174,635	109,133	444,408	8.5	1,728,176	1,277,710	1,145,483	132,227	450,466	10.3
2002	1,774,382	1,308,698	1,181,822	126,876	465,684	9.7	1,774,382	1,300,818	1,150,344	150,474	473,564	11.6
2003	1,813,900	1,334,835	1,203,797	131,038	479,065	9.8	1,813,900	1,332,700	1,170,234	162,465	481,200	12.2
2004	1,847,845	1,366,731	1,240,748	125,983	481,114	9.2	1,847,845	1,368,123	1,202,837	165,286	479,722	12.1
2005	1,881,986	1,391,855	1,277,634	114,221	490,131	8.2	1,881,986	1,394,224	1,240,159	154,065	487,762	11.1
2006	1,917,585	1,425,082	1,317,678	107,404	492,503	7.5	1,917,585	1,421,474	1,277,990	143,483	496,111	10.1
2007	1,949,649	1,470,425	1,376,040	94,385	479,224	6.4	1,949,649	1,461,824	1,336,107	125,717	487,825	8.6
2008	1,984,644	1,502,488	1,419,241	83,247	482,156	5.5	1,984,644	1,486,249	1,377,888	108,361	498,395	7.3
2009	2,030,650	1,529,647	1,416,244	113,403	501,003	7.4	2,030,650	1,515,952	1,372,124	143,828	514,698	9.5
2010	2,100,506	1,588,677	1,485,150	103,527	511,829	6.5	2,100,506	1,578,886	1,440,358	138,528	521,620	8.8
2011	2,138,881	1,620,438	1,531,952	88,486	518,443	5.5	2,138,881	1,601,486	1,485,970	115,516	537,395	7.2
נשים												
2001	1,802,314	1,093,707	990,281	103,426	708,607	9.5	1,802,314	1,041,791	894,443	147,348	760,523	14.1
2002	1,841,349	1,125,963	1,010,131	115,832	715,386	10.3	1,841,349	1,079,020	908,905	170,115	762,329	15.8
2003	1,873,214	1,161,628	1,035,205	126,423	711,586	10.9	1,873,214	1,121,250	929,667	191,583	751,964	17.1
2004	1,905,944	1,192,778	1,063,194	129,584	713,166	10.9	1,905,944	1,150,543	952,520	198,023	755,401	17.2
2005	1,939,833	1,221,752	1,109,547	112,205	718,081	9.2	1,939,833	1,174,453	995,263	179,189	765,380	15.3
2006	1,972,585	1,254,560	1,147,824	106,736	718,025	8.5	1,972,585	1,191,996	1,028,560	163,436	780,589	13.7
2007	2,009,521	1,296,535	1,198,304	98,231	712,986	7.6	2,009,521	1,227,350	1,077,171	150,179	782,171	12.2
2008	2,046,017	1,329,631	1,244,603	85,028	716,386	6.4	2,046,017	1,255,045	1,119,188	135,857	790,972	10.8
2009	2,075,817	1,373,819	1,271,707	102,112	701,998	7.4	2,075,817	1,297,295	1,143,797	153,498	778,522	11.8
2010	2,155,140	1,433,560	1,344,473	89,087	721,580	6.2	2,155,140	1,354,122	1,215,402	138,720	801,018	10.2
2011	2,192,317	1,457,159	1,378,077	79,082	735,158	5.4	2,192,317	1,372,671	1,246,308	126,363	819,646	9.2

מקורות

קריסטל ט', כהן יי ומונדלק ג' (2006). **האיגוד המקצועי וגידול אי-השוויון הכלכלי בישראל, 1970-2003**. מחקר מדיניות 1, התוכנית לכלכלה וחברה ירושלים: מכון ון ליר.

Picketty, T. (2014). *Capital in the 21st Century*. Belknap Press

White, J. (1983). *Women and part-time work, Canadian advisory council on the status of women*. Ottawa: Canadian government publishing centre.

Wielers, R. & Dennis, R. (2013). Part-time work and work norms in the Netherlands. *European Sociological Review*, 29 (1), 105-113.

לצפייה במחקר שכירים במשרה חלקית ואבטלה מורחבת 2000 – 2011