



המוסד לביטוח לאומי
מינהל המחקר והתכנון

מגמות בהתפתחות העוני ורמת החיים במחצית הראשונה של 2010

דניאל גוטליב ואלכס פרומן

תמצית

במסמך זה מוצגים הנתונים המוקדמים על התפתחות ממדי העוני במחצית הראשונה של 2010 על בסיס נתוני סקר ההכנסות שמתייחס לשנה המסתיימת באמצע 2010. נעשה כאן ניסיון לחלץ את התפתחות מגמת ממדי העוני במחצית הראשונה של 2010 ממידע חדש, שהתווסף מאז פרסום דוח העוני האחרון, שכידוע התייחס לנתוני 2009.

כדי לחלץ מידע זה ערכנו לראשונה ניתוח חצי-שנתי של סקר ההכנסות, פעם לפי הסקר השנתי הרגיל ופעם לפי הסקר המוקדם שמתקבל באמצע השנה. הניתוח מגלה כי לצמיחה הכלכלית הייתה השפעה לצמצום העוני ואילו המיתון שבא אחרי תקופת הצמיחה החזיר את תחולת העוני לרמה דומה לזו שהייתה לפני תקופת הצמיחה, באמצע 2005. הנתונים החצי-שנתיים מלמדים שתחולת העוני הכללית התייצבה במחצית השנייה של 2009 ברמה גבוהה. במחצית הראשונה של 2010 ניתן לזהות ניצנים להיפוך המגמה. ממצאים אלה מתבטאים בצורה חדה יותר בשיעור השינוי של תחולת העוני: התחולה גדלה במחצית הראשונה של 2009 ב-1.5 נקודות אחוז – גידול מהיר יחסית. במחצית השנייה קצב הגידול ירד ל-0.9 נקודות אחוז ואילו במחצית הראשונה של 2010 תחולת העוני החלה לרדת, אם כי בשיעור קטן, -0.2 נקודות אחוז.

המשך התייצבות שיעור האבטלה ברמה נמוכה יחסית כפי שקרה במהלך המחצית השנייה של 2010 מגדילה את הסיכוי להמשך ירידה בתחולת העוני גם במחצית השנייה של 2010. השחיקה הריאלית בשכר המינימום בשנתיים האחרונות עשויה למתן שיפור זה.

בחומרת העוני, המבטאת את פער ההכנסות של משקי הבית מקו העוני, תוך מתן משקל גדול יותר ככל שפער ההכנסות גדול יותר, לא חל שיפור ואף ניתן לזהות עליה מסוימת. עליה גדולה ומתמשכת ניתן למצוא בקרב משפחות חד-הוריות.

במסמך זה מוצגים הנתונים המוקדמים על התפתחות ממדי העוני במחצית הראשונה של 2010 על בסיס נתוני סקר ההכנסות לתקופה זו. על בסיס נתונים אלה ועובדות נוספות לגבי התפתחויות שוק העבודה במחצית השנייה של 2010, ניתן להעריך כיווני השפעה אפשריים לגבי ההתפתחות הצפויה במצב העוני במחצית השנייה של 2010. סקר ההכנסות המלא לשנת 2010 צפוי להתפרסם רק בסתיו 2011. מטרת דוח ביניים קצר זה היא לעדכן את הציבור ואת קובעי המדיניות על מגמת ההתפתחות של ממדי העוני במחצית הראשונה של 2010.

בעבר פרסמנו דוח חצי שנתי רחב יותר שבו תוארה התפתחות המצב החברתי של 12 החודשים המסתיימים ביוני של השנה הנסקרת, זאת בהמשך לדוח העוני המרכזי, המתאר את ההתפתחות לפי שנים קלנדריות (להלן "הדוח השנתי"). הפרסום של דוח מפורט על נתוני אמצע השנה (להלן "הדוח באמצע השנה") עלול להערכתנו ליצור בלבול לגבי התפתחות העוני, שכן הדוח באמצע השנה כולל בתוכו נתונים על תקופה חופפת שכבר פורסמו בדוח השנתי (במקרה הנוכחי – נתוני המחצית השנייה של 2009).¹

נעשה כאן ניסיון לחלץ מהנתונים את התפתחות מגמת ממדי העוני במחצית הראשונה של 2010,² שכן זו האינפורמציה החדשה שהתווספה מאז דוח העוני האחרון. הדוח השנתי המלא יתפרסם בסביבות סוף 2011, כבעבר, זמן קצר לאחר קבלת נתוני סקר ההכנסות המלא לשנת 2010.

על פי השוואה שערכנו בין הנתונים המוקדמים לנתונים השנתיים, שעליהם מבוסס דו"ח ממדי העוני הרשמי, מתברר כי מגמת תחולת העוני על בסיס הנתונים המוקדמים דומה לזו של הנתונים הרשמיים. עם זאת, ההתנהגות הפרטנית של שתי הסדרות מצביעה לעיתים על פערים ניכרים ברמת התחולת (תרשים 1).³

¹ מסיבות טכניות הלשכה המרכזית לסטטיסטיקה נאלצת לשנות את משקלות התצפיות של אותה מחצית שנייה בהשוואה למשקלות שפורסמו בדוח הקלנדרי. משקלות אלה משקפים את מספר משקי הבית שכל משק בית במדגם מיצג ברמה המשקית. צורך סטטיסטי זה משנה בין היתר את האינדיקטורים החברתיים כגון מספר העניים ותחולת העוני, דבר העלול להתפרש על ידי הציבור כשינוי במצב העוני על אף שלא חל כל שינוי.

² התייעצנו על כך עם הלשכה המרכזית לסטטיסטיקה, אך האחריות לחישובים ולשימוש בהם היא כמובן של מחברי דוח זה בלבד. כדי לתפוש טוב יותר את המגמות חישבנו קו עוני נפרד לכל מחצית שנה. מבדיקה שערכנו ממוצעי החישובים החצי שנתיים עבור השנים הקלנדריות מספקים תמונה דומה לחישוב השנתי הרגיל.

³ הנתונים המוקדמים והסופיים לאותה תקופה נלקחים מאותו בסיס נתונים (נתוני המשפחות הנסקרות בסקר). ההבדל נובע כאמור אך ורק מהבדלים בשקלול התצפיות. המשקל מבטא את מספר המשפחות מחוץ למדגם המיוצגות על ידי המשפחה המרואינת. משקלות אלה מחושבים על ידי הלשכה המרכזית לסטטיסטיקה על בסיס ניתוח דמוגרפי וסוציו-כלכלי, כאשר הבסיס בנתונים השנתיים הוא האוכלוסייה באותה שנה ואילו בנתונים החצי-

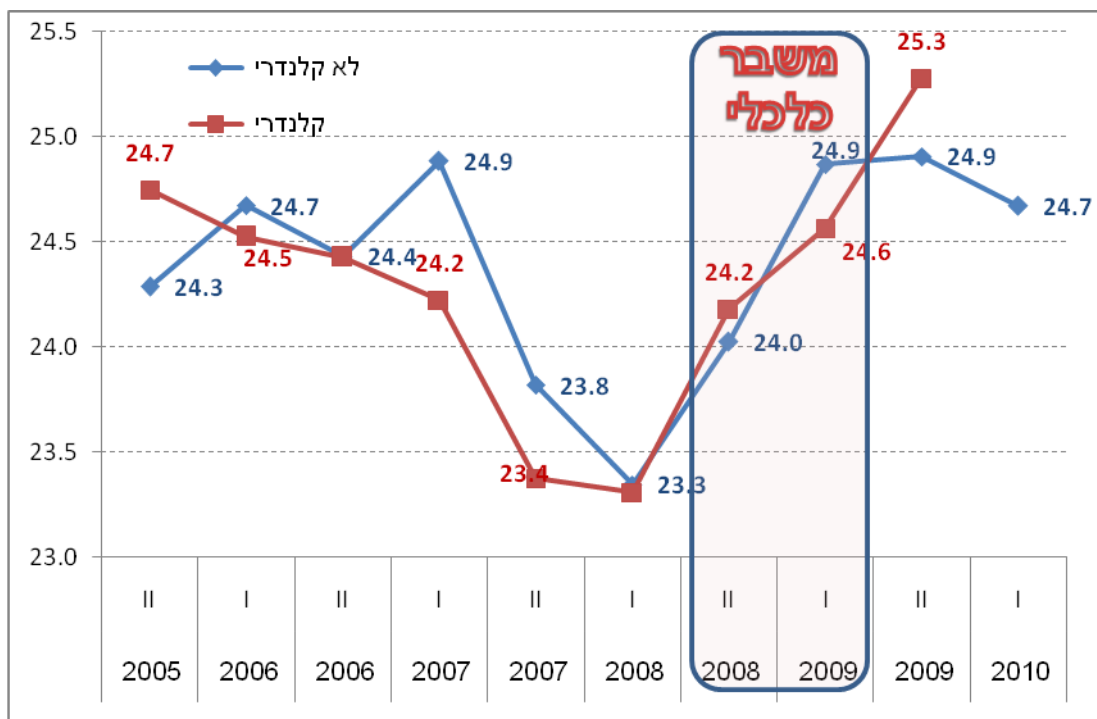
שנתיים הבסיס הוא של 12 החודשים האחרונים המסתיימים באמצע השנה. ההבדל במשקלות הוא שיוצר את הפערים בתרשים.

ממצאים עיקריים

א. תחולת העוני

מתרשים 1 עולה כי לצמיחה הכלכלית ולמיתון שלאחריה הייתה בתקופה האחרונה השפעה לצמצום העוני, ולאחר מכן לגידול בו. עובדה זאת משתקפת בירידה של תחולת העוני הכללית במהלך השנים שבהן הייתה צמיחה מהירה יחסית ובעלייתה עם פרוץ המיתון במחצית השנייה של 2008.⁴ כך ירדה תחולת העוני מכ-25% לכ-23% בעקבות הצמיחה המהירה יחסית בשנים 2005 עד המחצית הראשונה של 2008 ועלתה לאחר מכן בחזרה.

תרשים 1: תחולת העוני של מחציות-שנה לפי הדוח השנתי והדוח באמצע השנה



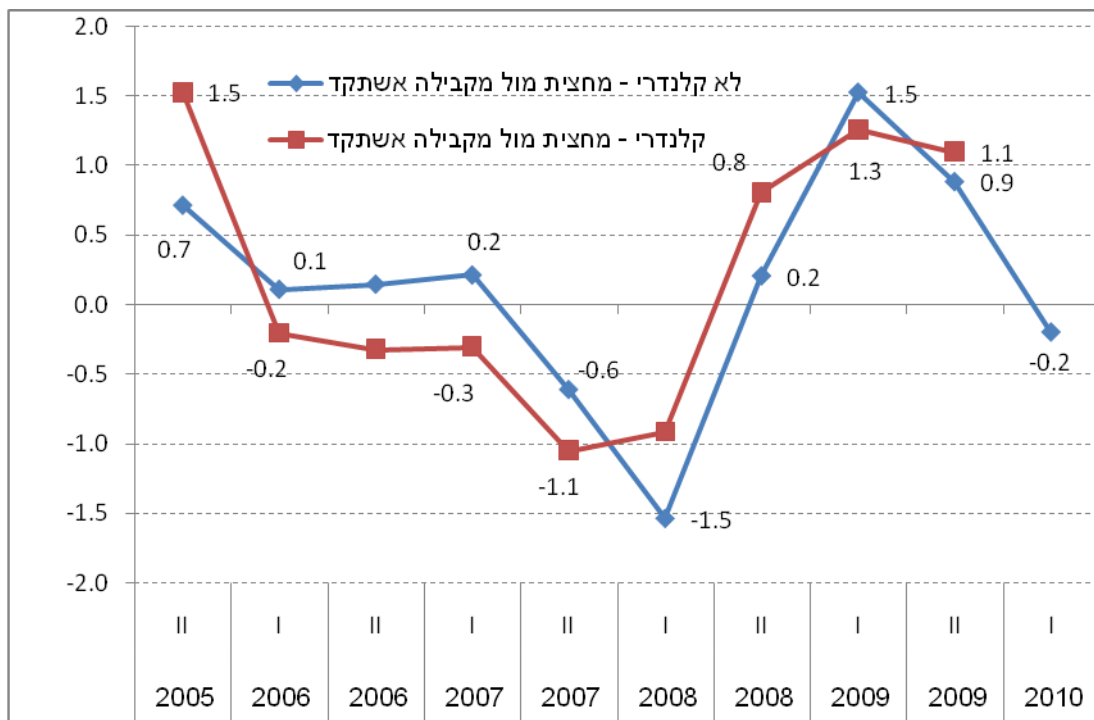
הדמיון של המגמה של שתי הסדרות מתבטא היטב בשינוי בתחולת העוני (תרשים 2). מגמת השינויים דומה למדי ולפיכך סביר לצפות שגם במקור הנתונים השנתי תחולת העוני של המחצית הראשונה של 2010 צפויה לרדת.

התפתחות זו תואמת היטב את ההתפתחות בשוק העבודה כפי שהיא מתבטאת בשיעור האבטלה: זה נסק מרמה נמוכה ברביע השלישי של 2008 (מתחת ל-6%) לכמעט 8% ברביע השני של 2009 (נתונים מנוכי עונתיות) והחל לרדת שוב ברציפות לרמה של כ-6.5 אחוזים אשר מסביב

⁴ השערה זו עדיין טעונה כמובן חיזוק באמצעות מחקר יסודי יותר.

לה התייצב עד סוף 2010. במקביל חלה שחיקה מסוימת בשכר המינימום הריאלי: עליית המחירים שחקה את שכר המינימום בשנים 2008 עד 2010 בכ-6%. הגדלת קצבאות הזקנה ועדכון השוטרף מנעו שחיקתן ואף אפשרו הגדלתן במונחים ריאליים ב-1 עד 2%.

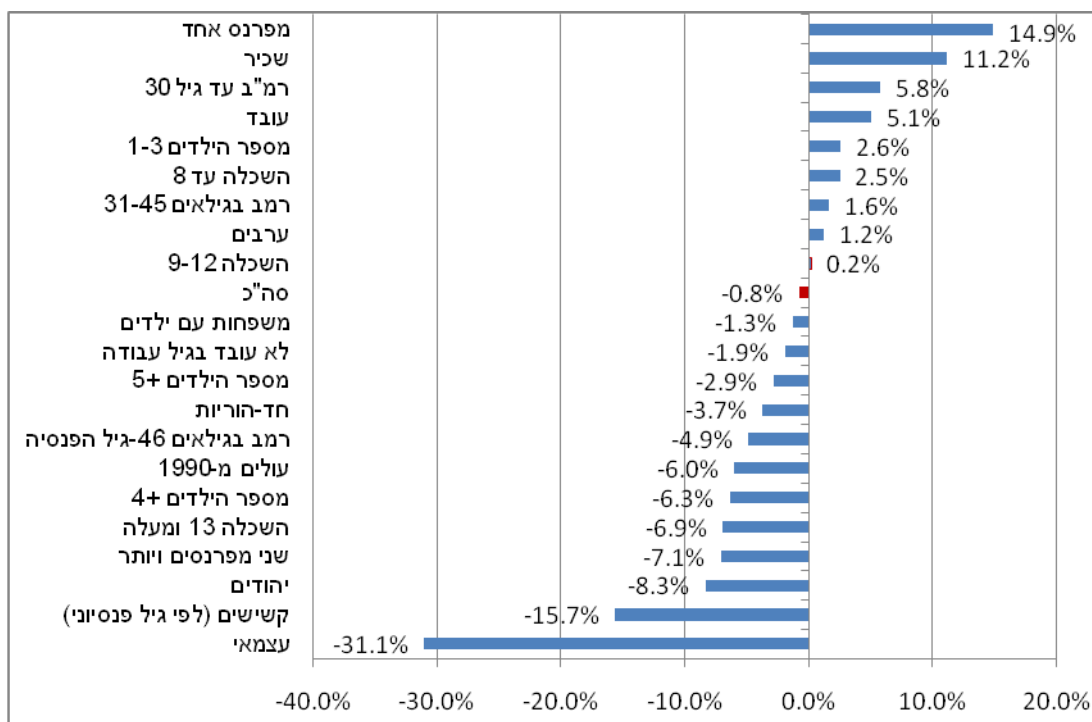
תרשים 2: שינוי שנתי בתחולת העוני (נפשות, מחצית ראשונה מול אותה תקופה אשתקד)



על פי תרשים 2 השינויים בתחולת העוני (שינוי בנקודות אחוז) היו בשנים האחרונות לרוב מתונים יותר בנתונים השנתיים מאשר בנתונים של אמצע השנה.

תרשים 3 מראה כי תחולת העוני הכללית של נפשות כמעט לא השתנתה. עם זאת, כאשר בוחנים קבוצות אוכלוסייה שונות מתגלה תמונה מגוונת יותר. תחולת העוני של עצמאים ירדה ב-6.2 נקודות אחוז, שמהווים ירידה של 31.1% (ראו גם לוח נספח). בקרב קשישים התחולה ירדה ב-3 נקודות אחוז, שמהווים 15.7% וכך הלאה. באוכלוסייה היהודית נרשמה ירידה בתחולת העוני. נרשמה גם ירידה במשפחות גדולות ובמשפחות חד-הוריות. תחולת העוני עלתה בקרב צעירים ומשפחות עובדות, בפרט אלה עם מפרנס יחיד. אחד הגורמים לכך הייתה כנראה השחיקה שחלה בשכר המינימום בשנים האחרונות. בקרב ערבים הייתה עליה מתונה בתחולת העוני.

תרשים 3: שיעור שינוי בתחלת העוני (נפשות) של קבוצות נבחרות: I. 2010 לעומת I. 2009⁵

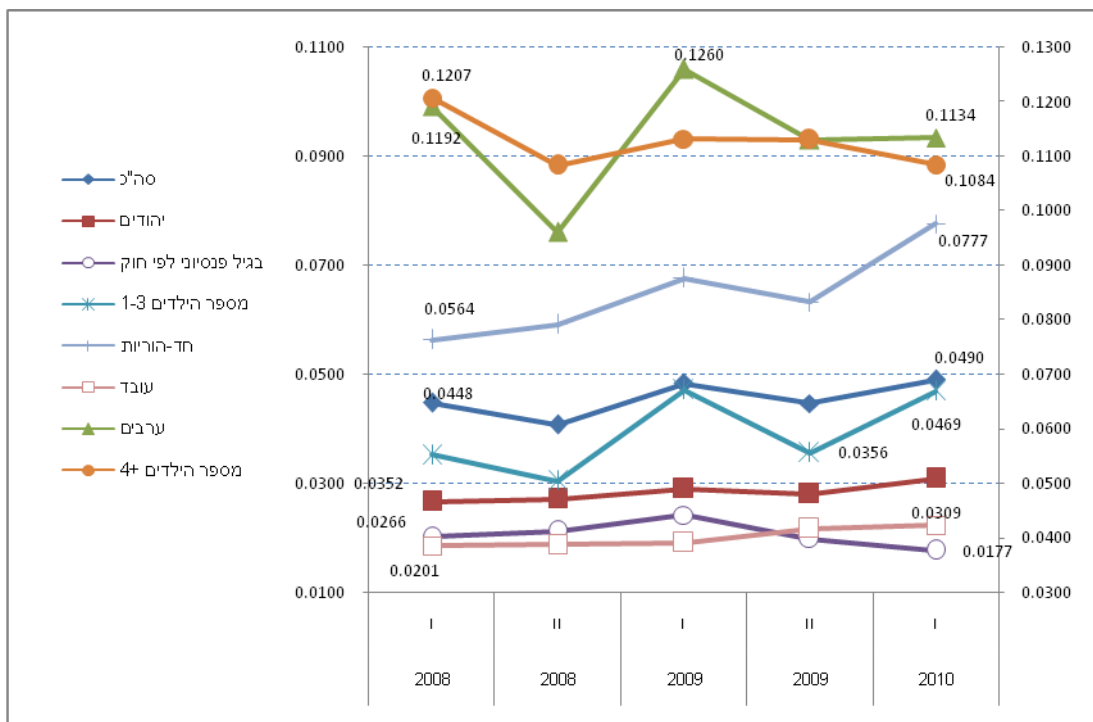


ג. חומרת העוני - מדד FGT⁶

מדדי חומרת העוני בקרב ערבים ומשפחות גדולות גבוהים בערך פי שתיים מחומרת העוני הכללית. בעוד שחומרת העוני הכללית עלתה בתקופה האחרונה, החומרה בשתי קבוצות אלה מצביעה על התמתנות מסוימת. לעומת זאת עלתה חומרת העוני בקרב משפחות חד-הוריות ומשפחות עם אחד עד 3 ילדים. בקרב זקנים ובקרב עובדים עניים חומרת העוני נמוכה במיוחד. בקרב זקנים חומרת העוני אף ירדה בשנה וחצי האחרונות.

⁵ ר' לוח נספח 1 עבור שינויים בנקודות אחוז.

⁶ מדד ה-FGT פותח על ידי Foster, Greer ו-Thorbecke ב-1984 והפך בשנים האחרונות למקובל ביותר לביטוי חומרת העוני. מדד זה יכול לקבל ערכים בין 0 (כאשר פער ההכנסות מקו העוני הוא מזער) ו-1 (כאשר פער ההכנסות מקו העוני מרוב). המדד מחושב לפי הנוסחה הבאה: $1/n * \sum ((z_i - y_i) / z_i)^2$ כאשר z_i היא הכנסת קו העוני ו- y_i היא ההכנסה של המשפחה ו- n הוא סך האוכלוסייה.



ג. אומדן/תחזית ל-2010

כניסת המשק למיתון ואבטלה מסוף 2008 ועד לאמצע 2009 לוותה בעלייה בתחולת העוני ואילו התחדשות הצמיחה בסוף 2009 ובתחילת 2010 מצביעה על סיכוי לתפנית בתחולת העוני, שכן ניתן להבחין בירידה קלה במחצית הראשונה של 2010 לאחר שבמחצית השניה של 2009 תחולת העוני פחות או יותר התייצבה (על פי נתונים באמצע השנה). נתוני המחצית השניה של 2009 והמחצית הראשונה של 2010 מאששים אפוא את ההערכה שלנו מדוח ממדי העוני האחרון, לפיו העלייה בתחולת העוני במהלך 2009 הייתה זמנית. המשך הירידה בשיעור האבטלה והתייצבותה על רמה נמוכה יותר מגדילה את הסיכוי להמשך ירידה בתחולת העוני גם במחצית השניה של 2010.

לוח נספח 1

שינוי בנקודות אחוז	שיעור שינוי ב-%	קבוצת אוכלוסיה
-6.2	-31.1%	עצמאי
-3.0	-15.7%	קשישים (לפי גיל פנסיוני)
-1.4	-8.3%	יהודים
-0.4	-7.1%	שני מפרנסים ויותר
-1.0	-6.9%	השכלה 13 ומעלה
-3.9	-6.3%	מספר הילדים 4+
-1.0	-6.0%	עולים מ-1990
-0.9	-4.9%	רמב בגילאים 46-גיל הפנסיה
-1.3	-3.7%	חד-הוריות
-2.0	-2.9%	מספר הילדים 5+
-1.6	-1.9%	לא עובד בגיל עבודה
-0.4	-1.3%	משפחות עם ילדים
-0.2	-0.8%	סה"כ
0.1	0.2%	השכלה 9-12
0.7	1.2%	ערבים
0.5	1.6%	רמב בגילאים 31-45
1.3	2.5%	השכלה עד 8
0.6	2.6%	מספר הילדים 1-3
0.9	5.1%	עובד
2.0	5.8%	רמ"ב עד גיל 30
2.0	11.2%	שכיר
5.5	14.9%	מפרנס אחד