



המוסד לביטוח לאומי
אגף דוברות הסברה ויחסי ציבור

07 ספטמבר 2011

ח' אלול תשע"א

הודעה לעיתונות

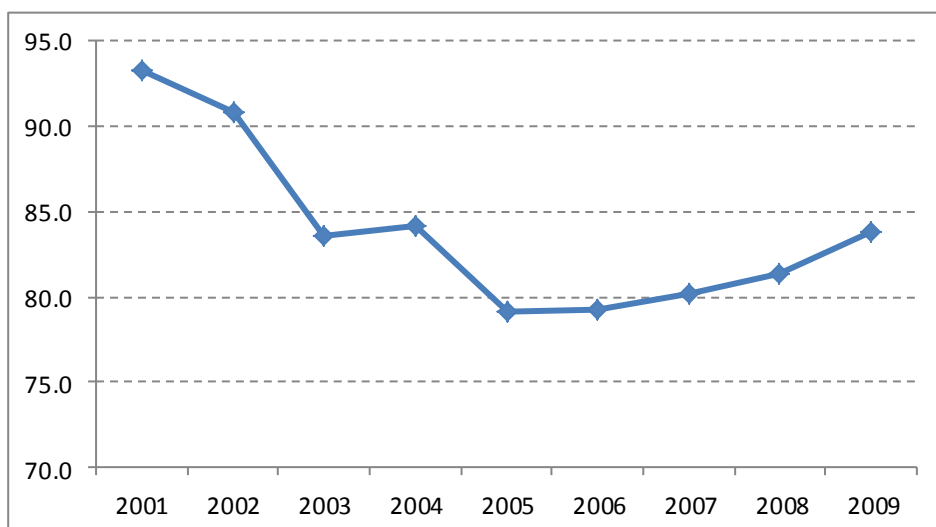
המחאה החברתית על רקע המצב הכלכלי-חברתי בעשור החולף

בימים אלה אנו עדים להתגייסות ציבורית וחברתית חסרת תקדים במקומותינו בדרישה לכונן במדינת ישראל צדק חברתי. מובילי המחאה החברתית הם, כך נראה, צעירים שלרוב אינם משתייכים לשכבות החלשות של החברה (אף כי גילויים של הזדהות מגיעים גם מאוכלוסייה זו), אלא מהשדרה המרכזית החיונית לתפקודה התקין של כל חברה דמוקרטית – מעמד הביניים, אשר הגדרה סבירה לגביו היא האוכלוסייה שנמנית על העשירונים השלישי עד השמיני ועד בכלל. עקרון יסודי שצריך ללוות תוכנית רציונאלית לשיפור רווחת הציבור הוא הגדרת יעדים ובחירת כלים לביצוע המדיניות והצגת התוצאות.

בעמודים הבאים נסקור את הרקע הכלכלי חברתי למחאה:

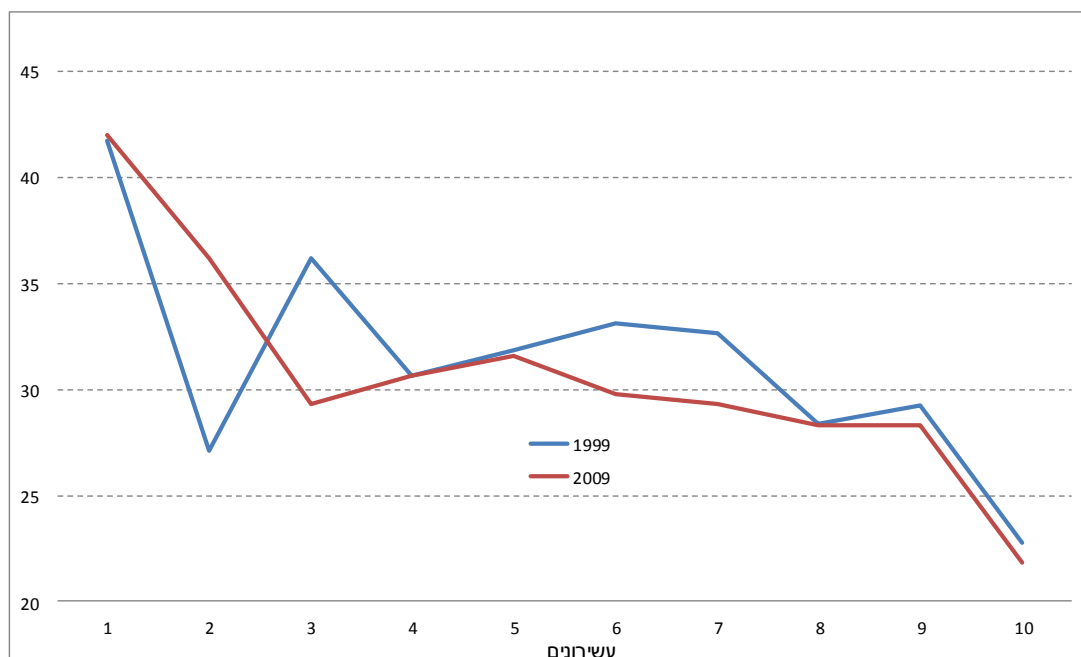
תרשים 1 מראה על ירידה ניכרת ברמת החיים כפי שהיא נמדדת על פי התוצר לפי שוויון כוח הקניה ביחס לממוצע מדינות ה-OECD. בשלוש שנים האחרונות עד 2009 חל שיפור מסוים אולם הרמה עדיין נמוכה בהרבה בהשוואה לתחילת העשור. זוהי תוצאה משולבת של התפתחות התוצר והמחירים. חלק ניכר של הירידה בשנים 2002-3 היה בוודאי קשור למיתון במשק ואולם המשך הירידה בשנים 2004-5 שבהן הייתה צמיחה במשק מצביע כנראה על העלייה ביוקר המחיה יחסית למדינות ה-OECD, שכן ריאלית התוצר לנפש עלה בישראל בשיעור גבוה מזה של ממוצע מדינות ה-OECD (כ-10% לעומת כ-7.5% מ-2000 עד 2009). נראה כי המשך הצמיחה המהירה יחסית בשנים האחרונות הצליחה לצמצם רק במעט את הפער שנוצר מתחילת שנות ה-2000. יצוין שעל אף העלייה בתוצר, השכר הריאלי נותר ללא שינוי במהלך התקופה.

תרשים 1: תוצר מקומי גולמי לנפש לפי שוויון כוח קניה (PPP)
 (ממוצע OECD=100) 2009 עד 2001

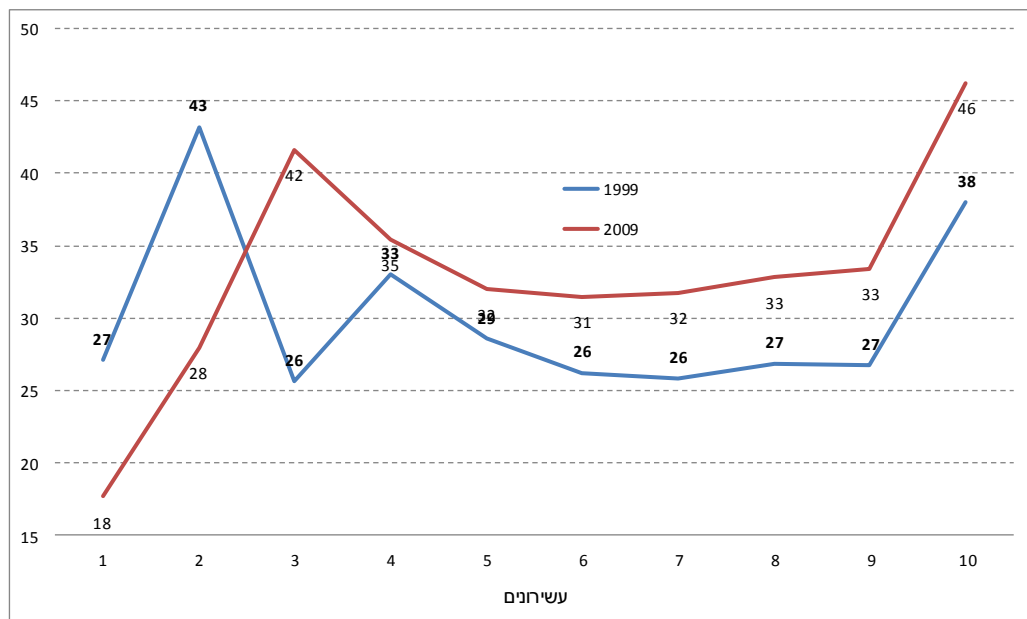


תרשים 2 מבליט את העובדה שרוב המשפחות עם ילדים מצויות בחמישון הראשון (50%) ואילו בחמישון האחרון משפחות אלה מהוות רק 20% מכלל המשפחות עם ילדים. לעומת זאת ריכוז משקי הבית המבוגרים יותר נמצא בחמישונים הגבוהים, כאשר 80% מהם נמצאים בשני העשירונים העליונים. הרכב הגילאים מהווה ביטוי לצבירת הון אנושי ולצבירת ותק בעבודה ולכן אין זה מפתיע ששכיחות הצעירים בעשירונים הנמוכים גבוהה יחסית. הבעיה בישראל נובעת מעוצמת התופעה ומההידרדרות שחלה בשנים האחרונות בקרב המשפחות הצעירות.

תרשים 2: חלקם של הצעירים (עד 35) בכל עשירון, 2009 לעומת 1999



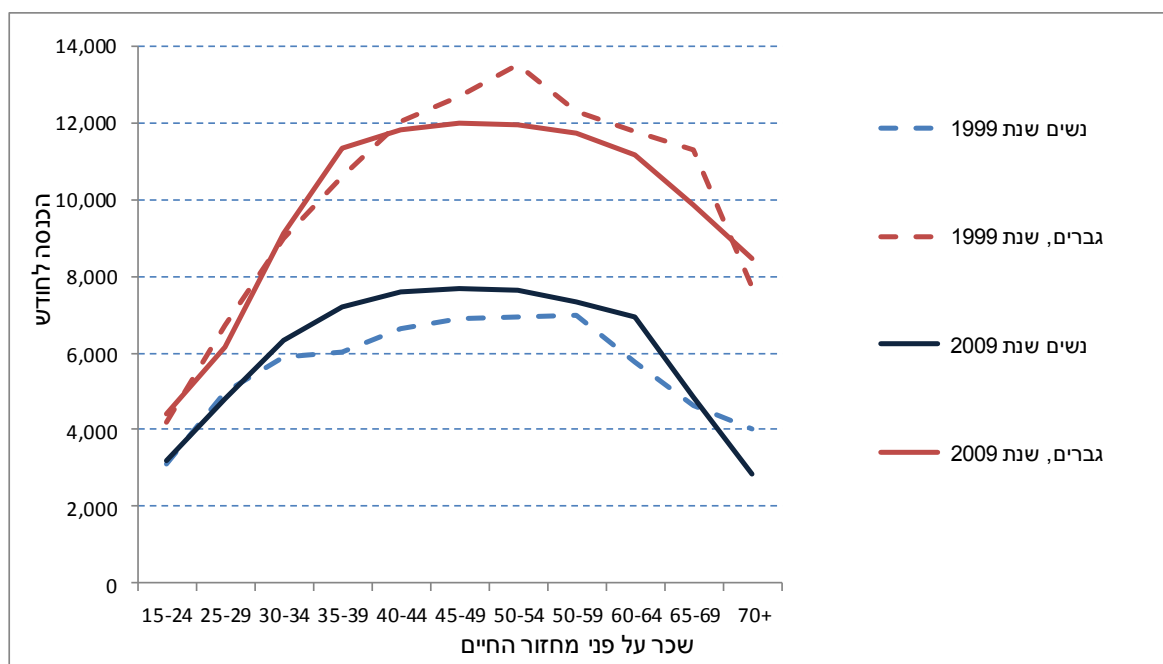
תרשים 3: חלקם של המבוגרים (+55) בכל עשירון, לעומת 1999



תרשימים 2 ו-3 מלמדים על כך שבסוף המאה ה-20 היה ייצוג ניכר של משקי בית מבוגרים יחסית (ראש משק בית בגיל +55) בעשירון השני, אשר נמצא רוב הזמן מתחת לקו העוני ואילו בשנת 2009 המבוגרים חולצו במידה רבה מהסיכון לעוני (תרשים 3). בשנים אלה חלה הרעה משמעותית במדד ג'יני לאי-שוויון בהכנסות (תרשים 4). כפי שמתואר בהמשך, הרעה זו לא נבעה מכוחות השוק אלא הייתה תוצאה של השינויים במערכת המיסוי הישיר ושל הפגיעה במערכת הקצבאות (העשירונים מוינו לפי ההכנסה הפנויה לנפש תקינת, כאשר כל עשירון מכיל 10% מהנפשות באוכלוסייה).

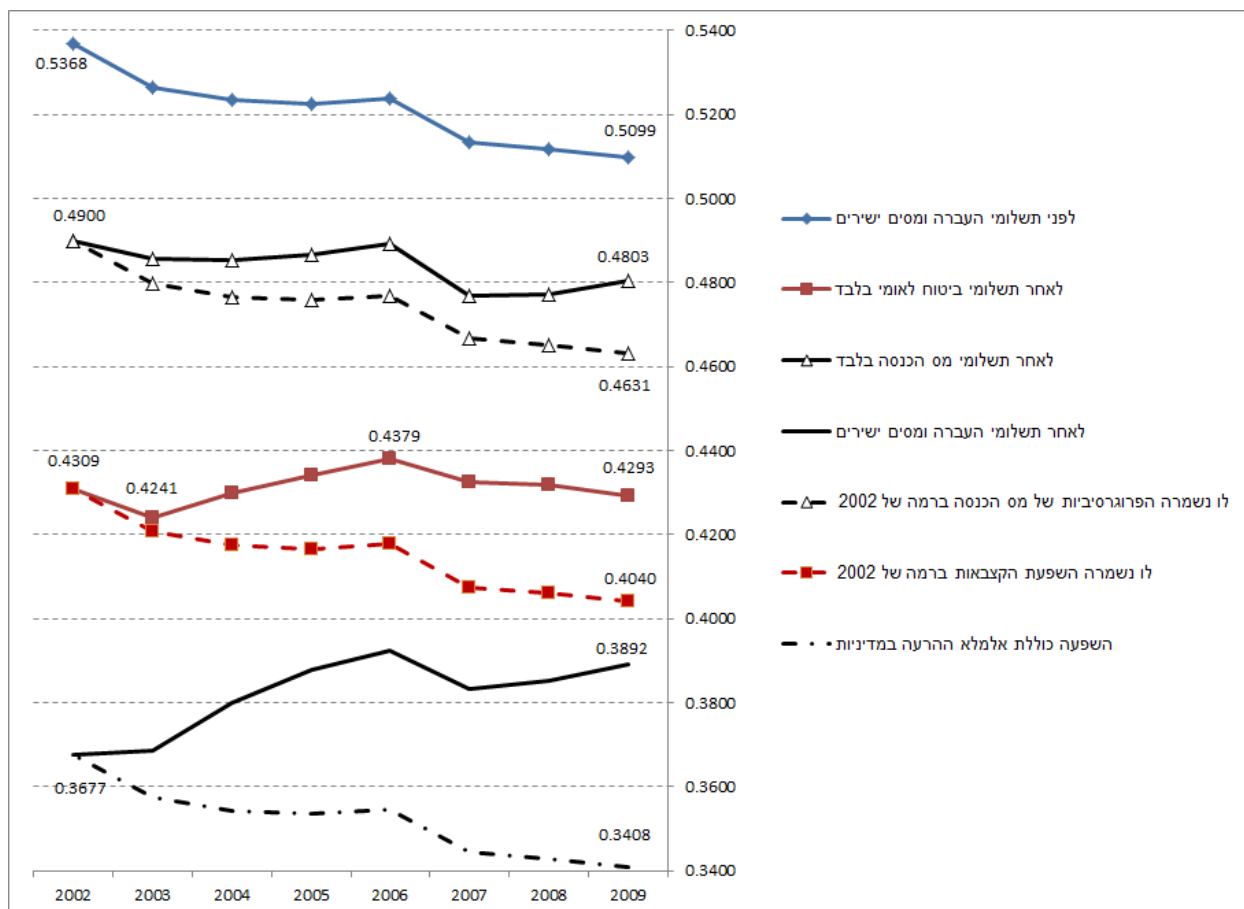
אחת המשמעויות של הניתוח לעיל היא שההכנסה על פני מחזור החיים הפכה לפחות ופחות צודקת מבחינת חלוקתה על פני גיל ומגדר: כפי שניתן לראות מתרשים 4 הפער הוא ניכר, בשנת 2009 הגיע הפער לשיא של כ-4,000 ש"ח בגילאים מ-35 ועד גיל הפנסיה, מעט פחות ממה שהיה ב-1999 (קיים מקווקים).

תרשים 4: פערים בעקומת השכר החודשי על פני מחזור החיים לפי מגדר – 2009 מול 1999



לפערים בעקומת השכר יש הסבר הגיוני הקשור ברכישת ניסיון ומומחיות על פני שנות העבודה. יתכן שדחיסת העקומות על פני העשור משקפת את הגידול במספר העובדים הבלתי מאוגדים (עובדי קבלן ועוד) ואת חילופי הדורות בין בני הדור המבוגר שנהנה יותר מתנאי עבודה ושכר הוגנים לבין הדור הנוכחי.

תרשים 5: השפעת המיסוי והקצבאות על ממדי האי-שוויון



תרשים 5 מראה את מדד ג'יני לאי השוויון בהכנסות, בין השנים 2002 ל-2009. הקו הכחול מייצג את המדד המתייחס להכנסת השוק, דהיינו ההכנסה משכר, פנסיה והון, ובדומה למגמות בכל העולם, מדד ג'יני המחושב לפי הכנסה זו גבוה מהמדד המחושב להכנסה שלאחר התערבות הממשלה, דהיינו לאחר הפעלת מיסים ישירים (מס הכנסה, ביטוח לאומי) וקצבאות. לאחר הפעלת מערכת המיסוי הישיר, שבה שיעור המס עולה עם ההכנסה ולכן היא מקטינה את רמת אי השוויון, יורד מדד ג'יני ב-2009 לרמה של 0.48 ולאחר הוספת הקצבאות הוא יורד עוד עד לרמה של 0.39.

עם זאת המתווה לאורך השנים מראה כי בעוד שמדד ג'יני של הכנסות שנובעות מהשוק מצביע על שיפור במהלך השנים, הפחתת אי השוויון כתוצאה ממדיניות הממשלה בתחום המיסוי הישיר והקצבאות (בהשוואה למדד שלפי הכנסת השוק) נשחקה לאורך זמן. המדיניות הכלכלית שהונהגה בשנים 2002-2003 ובשנים שלאחר מכן, ובמסגרתה נשחקו הקצבאות ומערכת המס הפכה להיות פחות פרוגרסיבית (שכן הרפורמה הפחיתה את שיעורי המס לבעלי הכנסות בינוניות וגבוהות בלבד), העלתה את אי השוויון בהכנסה הפנויה.

לו נשמר היחס בין מדד ג'יני לפי הכנסה הכלכלית לבין המדד לפי הכנסה הפנויה שהיה קיים ב-2002 כי אז היה מדד ג'יני שלאחר תשלומי העברה ומיסים מגיע לרמה של 0.34. המשמעות היא שמדיניות המיסוי והקצבאות של הממשלה תרמו מאז 2002 ועד 2009 כ-14% לגידול באי השוויון של הכנסה הפנויה ביחס להכנסה הכלכלית.