



המוסד לביטוח לאומי
מינהל מחקר ותכנון
שד' ויצמן 13, ירושלים 91909

יישום החוק לשילוב מקבלי גמלה להבטחת הכנסה בעבודה – תוכנית מהל"ב

דו"ח מעקב מס' 2

הוכן על ידי:
לאה אחדות
גבריאלה היילברון
מרים שמלצר

דוח זה, שהוא השני¹ בסדרת דוחות מעקב שמינהל המחקר והתכנון של המוסד לביטוח לאומי מפיק – מסכם שנה ליישומו של החוק לשילוב מקבלי גמלאות להבטחת הכנסה בעבודה (תוכנית מהל"ב). באוגוסט 2005 הוחל בהפעלת התוכנית במתכונת ניסיונית בארבעה אזורים בארץ, ובכל אחת מהערים ירושלים, אשקלון, חדרה ונצרת הוקם מרכז תעסוקה. מרכזים אלה אחראים לביצוע מבחן התעסוקה באזורי הניסוי במקום שירות התעסוקה. הם מטפלים במקבלי גמלה להבטחת הכנסה ובתובעי גמלה המתגוררים באזורי הניסוי והחייבים במבחן תעסוקה כתנאי לקבלת זכאות לגמלה. עילת הזכאות של החייבים במבחן תעסוקה (מחוסרי תעסוקה ועובדים בשכר נמוך) באזורי הניסוי מכונה בשם התוכנית – עילת מהל"ב.

הדו"ח מציג נתונים על מקבלי גמלה להבטחת הכנסה ותובעי גמלה שטופלו במרכזי התעסוקה בתקופה אוגוסט 2005 – אוגוסט 2006. כלומר, אלה כוללים את "מלאי" המופנים לתוכנית בראשיתה וכן את "זרם" הפונים החדשים. בניגוד לדוח הראשון, הנתונים המוצגים בדוח הנוכחי מתייחסים לא רק לכלל אוכלוסיית התוכנית, אלא גם בנפרד לכל אחד ממרכזי התעסוקה. הנתונים הופקו מתוך קובץ הבטחת הכנסה שבידי המוסד ועל בסיס מפות ההתייצבות שהועברו מהמרכזים למוסד. מפות אלו כוללות רק מידע הנוגע לעמידה במבחן התעסוקה, וזאת בהתאם לכללי החוק לשילוב מקבלי גמלה בעבודה ולנהלים שהתגבשו ערב התוכנית ובמהלך השנה הראשונה להפעלתה. מובן שלא קיימת חפיפה בין אוכלוסיות קובץ הזכאים לבין אוכלוסיית המפות. המידע במפות מאשר או לא מאשר עמידה במבחן תעסוקה (השתתפות בתוכנית שקבע המרכז), אך העמידה בשאר תנאי הזכאות נקבעת בידי המוסד לאחר שהמפות נשלחו אליו.

הנתונים המופיעים בדו"ח מתבססים על קובץ הבטחת הכנסה הנכון לסוף אוקטובר 2006 ועל מפות ההתייצבות שהועברו למוסד עד לתחילת ספטמבר. הנתונים על התייצבות במרכזים הם לחודשים אוגוסט 2005-אוגוסט 2006, וזאת כפי שנרשמו על ידי המרכזים, ואילו הנתונים על מספר מקבלי הגמלה הם לחודשים יולי 2005-יולי 2006.

הממצאים בדוח מוצגים בעיקר ברמת הפרט, שכן הטיפול של המרכזים הוא בפרטים החייבים בהשתתפות בתוכנית כתנאי לזכאות לגמלה, ובמקרה של זוגות – המשפחה זכאית לגמלה רק אם שני בני הזוג החייבים בהשתתפות בתוכנית עמדו בכך. בממצאים המוצגים ביחס למשפחות (מספר מקבלים והיקף התשלומים לגמלה) נקבע כי משפחה שייכת לתוכנית מהל"ב אם לפחות אחד מבני הזוג שייך לתוכנית. כשמדובר במשפחות שאינן שייכות לתוכנית מהל"ב והזכאיות

¹ "יישום החוק לשילוב מקבלי גמלה להבטחת הכנסה מעבודה – תוכנית מהל"ב, דו"ח מעקב מס' 1", מינהל המחקר והתכנון, המוסד לביטוח לאומי, מאי 2006.

לגמלה בעילות חוסר תעסוקה ושכר נמוך, נקבע כי לפחות אחד מבני הזוג זכאי לגמלה בגין אחת משתי עילות אלו.

בחלקו הראשון של הדוח מוצג ניתוח מפות ההתייבבות: רישומי זכאות לכאורה או שלילת זכאות לכאורה ורישומי השמות בעבודה, ואילו בחלק השני מובא תיאור של המגמות במספר המקבלים גמלה במסגרת תוכנית מהל"ב בהשוואה לאלה שנצפו בכלל הארץ, לרבות ניתוח של זרמי כניסה למערכת ויציאה ממנה. החלק השלישי של הדו"ח מתאר את המאפיינים הדמוגרפיים של אוכלוסיית התוכנית בהשוואה למקבלי הגמלה בשאר הארץ (בעילות המתאימות לעילת מהל"ב) בשתי נקודות זמן: בראשית הפעלת התוכנית וביוני 2006.

ההשוואה בין מרכזי התעסוקה על פי מדדים שונים של פעילות ותוצאות היא במוקד של דו"ח זה ועיקרי הממצאים יתייחסו להשוואה זו, אך תחילה נציין עבור כלל אוכלוסיית המשתתפים שלוש נקודות מרכזיות:

* בשנה הראשונה להפעלת התוכנית ירד מספר המשפחות שקיבלו גמלה ב-42% מכ-14,880 לכ-8,670 ערב תחילת התוכנית ביולי 2006. מספר הבוגרים (פרטים) במשפחות אלו ירד מכ-17,800 ל-10,000, בהתאמה.

* מרכזי התעסוקה רשמו כ-1,200 שלילות מדי חודש על אי עמידה במבחן תעסוקה, וכ-37% מהפסקות תשלום הגמלה שהתרחשו מדי חודש במהלך השנה הראשונה להפעלת התוכנית נגרמו מרישומים אלה. 27% מהפסקות תשלום הגמלה היו עקב אי התייבבות.

* מרכזי התעסוקה דיווחו על כ-880 השמות בממוצע לחודש, לכ-610 משתתפים. כלומר, 1.4 השמות לכל משתתף עם השמה אחת לפחות. רק כ-30%-40% מאלה שנרשמה להם השמה יצאו מהמערכת מחודש ההשמה ולא חזרו לקבל גמלה עד יוני 2006.

ב. עיקרי הממצאים

1. השוואת אוכלוסיית הניסוי בין אזורי הניסוי ערב פתיחת מרכזי התעסוקה (לוח א')

* בהשוואה לירושלים ולנצרת, אשקלון וחדרה בולטות במאפיינים הבאים: שיעור גבוה יותר של נשים (כ-69%), של משפחות חד הוריות (32%-35%), של עולים חדשים (כ-60% באשקלון וכ-37% בחדרה) ושל עובדים המקבלים השלמת הכנסה לשכרם (34% באשקלון וכ-28% בחדרה).

* אשקלון בולטת יותר מחדרה בכל המאפיינים שהוזכרו קודם, ובנוסף לכך היא מאופיינת (בדומה לירושלים) בשיעור גבוה יחסית של מבוגרים בני 50 ומעלה (38% באשקלון ו-37% בירושלים).

* אשקלון יוצאת דופן בשל העובדה שאוכלוסיית הניסוי בה אינה כוללת ערבים.

* כ-80% מהמופנים לתוכנית בנצרת היו ערבים, לעומת כ-30%-40% בירושלים ובחדרה, בהתאמה.

* בראשית התוכנית הופנו למרכזי התעסוקה בירושלים ובנצרת כ-4,550 פרטים שקיבלו גמלה להבטחת הכנסה ביולי 2005, וכ-4,350 למרכזים באשקלון ובחדרה.

לוח א': מאפיינים נבחרים של אוכלוסיית אזורי הניסוי ערב פתיחת מרכזי התעסוקה

סה"כ	מרכזים				
	נצרת	חדרה	ירושלים	אשקלון	
מספר המקבלים גמלה ביולי 2005					
פרטים	4,541	4,342	4,558	4,373	17,814
משפחות	3,569	3,657	3,832	3,819	14,877
דמוגרפיה ועבודה ביולי 2005					
שיעור הנשים	60.7	68.6	57.4	69.3	63.9
שיעור המשפחות החד-הוריות	15.0	31.5	24.1	35.1	26.6
שיעור הזוגות עם ילדים	37.4	21.1	29.6	13.1	25.2
שיעור העולים	16.3	37.4	17.0	59.5	32.2
שיעור הערבים*	79%	43%	31%	--	40%
שיעור המבוגרים (50 ומעלה)	23.9	31.9	37.1	38.4	32.8
שיעור העובדים	23.6	27.6	21.6	34.0	26.6

* אומדן מתוך המדגם של מחקר ההערכה אחר יישום התוכנית המבוצע במשותף על ידי הביטוח הלאומי ומכון מאיר-סג'ווינט-ברוקדייל.

2. מאפיינים של הפעילות במרכזים בשנה הראשונה להפעלת התוכנית מניתוח מפות ההתייצבות (לוח ב')

- * למרכז בחדרה היתה נקודת פתיחה "טובה יותר" במובן שמספר המתייצבים בו באוגוסט 2005 היה הנמוך ביותר: כ-3,920 לעומת כ-4,700 בנצרת ובירושלים וכ-4,200 באשקלון. בהמשך יודגש שחדרה מאופיינת, בעיקר בראשית התוכנית, בשיעור גבוה של אי-התייצבות.
- * נפת הפעילות של המרכזים ירד במהלך השנה הראשונה; הירידה הגבוהה ביותר במספר המתייצבים (במונחים מוחלטים ויחסיים) נרשמה בירושלים – והנמוכה ביותר – באשקלון.
- * המרכזים רשמו כ-1,200 שלילות בממוצע לחודש – 7.7% מכל הרישומים. גם במהלך חודשי 2006, כאשר נצפתה מגמה רצופה של ירידה במספר המקבלים גמלה, נרשמו שלילות בהיקף של כ-1,100-1,300 מדי חודש.
- * בחדרה ובנצרת נצפה שיעור גבוה של רישומים ששללו זכאות בגין היעדרות, אי-שיתוף פעולה וסירובים – 9.2%-9.3% מכלל הרישומים. בירושלים נצפה השיעור הנמוך ביותר – 5.5%.
- * מספר ההשמות בממוצע לחודש עמד על כ-880. לכ-40% מהמשתתפים עם השמה, נרשמה יותר מהשמה אחת.
- * באשקלון ובחדרה נרשם המספר הגבוה ביותר של רישומי השמות: 281 ו-241 בממוצע לחודש, בהתאמה. במונחים יחסיים מדובר ב-6.8% וב-7.7% מכלל הרישומים, בהתאמה.
- * היקף עבודה של 30 שעות ומעלה אינו מחייב התייצבות במרכז. באשקלון ובחדרה נרשם גם המספר הגבוה של רישומים על היקף עבודה של 30 שעות ומעלה (752 בממוצע לחודש בחדרה ו-703 באשקלון שהם כ-24% וכ-17% מכלל הרישומים).
- * נצרת בולטת במספר השמות נמוך – 155 בממוצע לחודש שהם 4% מכלל הרישומים בממוצע לחודש, וכן במספר נמוך של רישומים על היקף עבודה של 30 שעות ומעלה (4% מכלל הרישומים בממוצע לחודש).
- * יש להדגיש שהרישומים על ההשמות מדווחים על ידי החברות המפעילות את המרכזים, ואין במפות מידע על אופיין של השמות אלו.

לוח ב': מאפייני פעילות בשנה הראשונה להפעלת התוכנית, לפי מרכזים : אוגוסט 2005 –
אוגוסט 2006

מרכזים				סה"כ	
נצרת	חדרה	ירושלים	אשקלון		
4,704	3,920	4,738	4,226	17,588	מספר המתייצבים באוגוסט 2005
3,251	2,539	2,960	3,274	12,021	מספר המתייצבים באוגוסט 2006
15.8	18.5	11.1	1.6	11.7	שיעור הירידה במספר המתייצבים

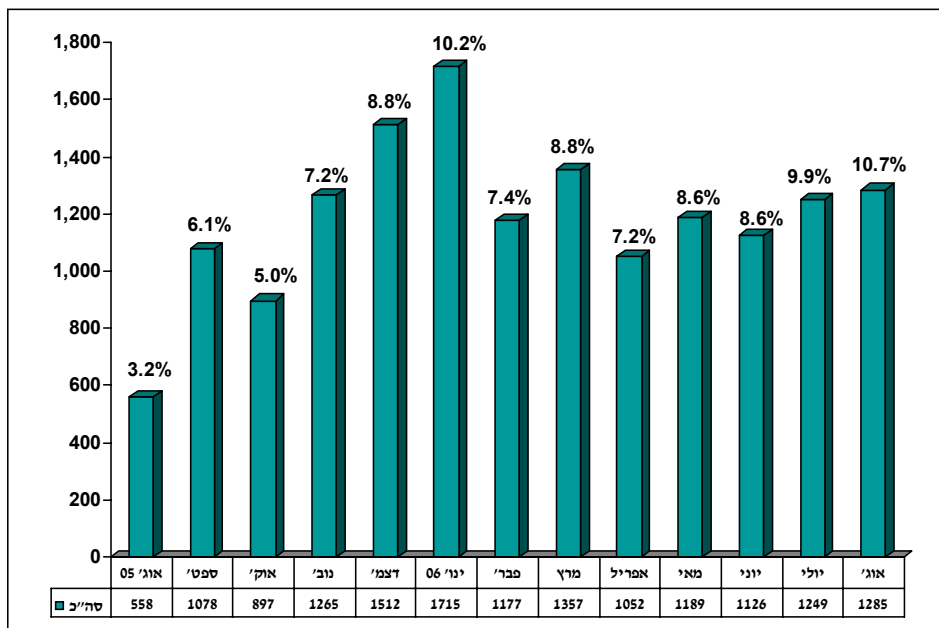
היקף הפעילות בממוצע לחודש

3,961	3,195	4,213	4,160	15,529	מספר מפות רישומים שוללי זכאות
363	298	234	295	1,189	מספר מוחלט
9.2	9.3	5.5	7.1	7.7	אחוז מהרישומים
					היקף עבודה 30 שעות ומעלה
439	752	585	703	2,479	מספר מוחלט
11.1	23.5	13.9	16.9	16.0	אחוז מכלל הרישומים
					השמות
155	241	201	281	878	מספר מוחלט
4.0	7.7	4.8	6.8	5.7	אחוז מהרישומים
1.3	1.6	1.3	1.6	1.4	יחס השמות למשתתף

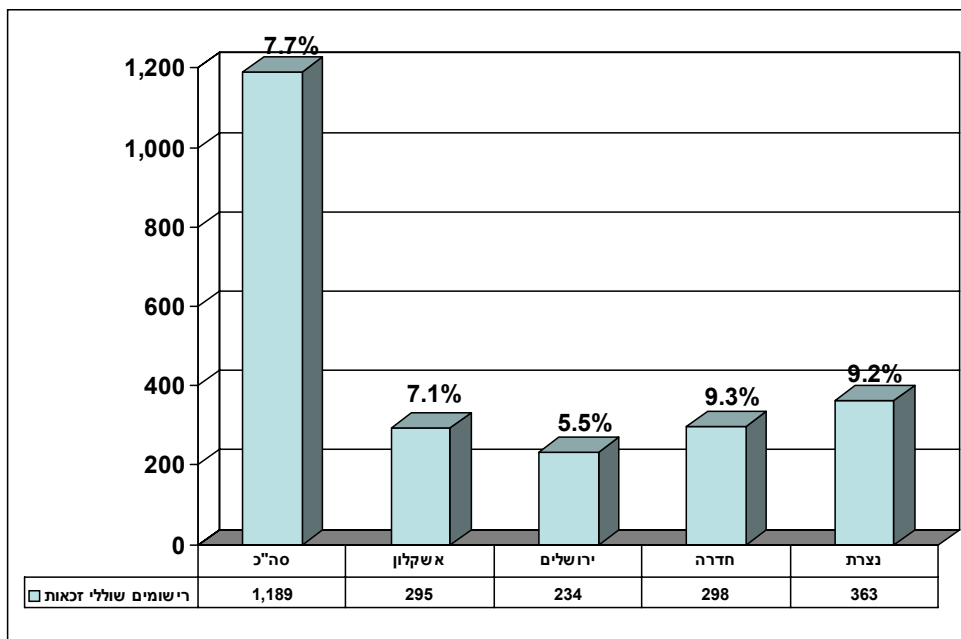
* לחודשים ספטמבר 2005 – אוגוסט 2006 מספר ההשמות בממוצע למשתתף (שלו השמה אחת לפחות).

תרשים א': רישומים שוללי זכאות: סך הכול וכאחוז מכלל הרישומים,
אוגוסט 2005 – אוגוסט 2006

א.1. לכל המרכזים

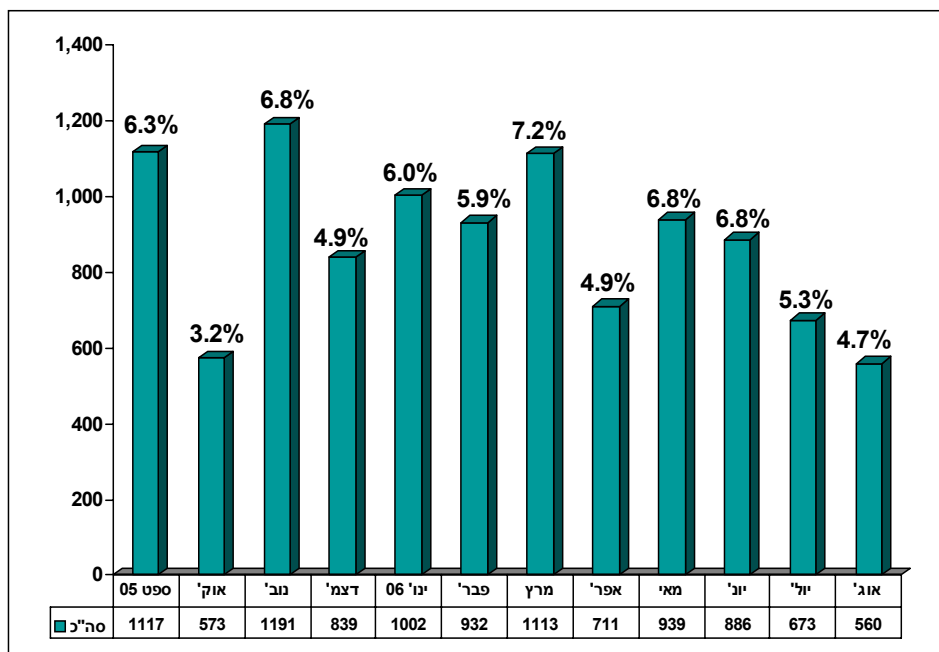


א.2. לפי מרכז, בממוצע לחודש

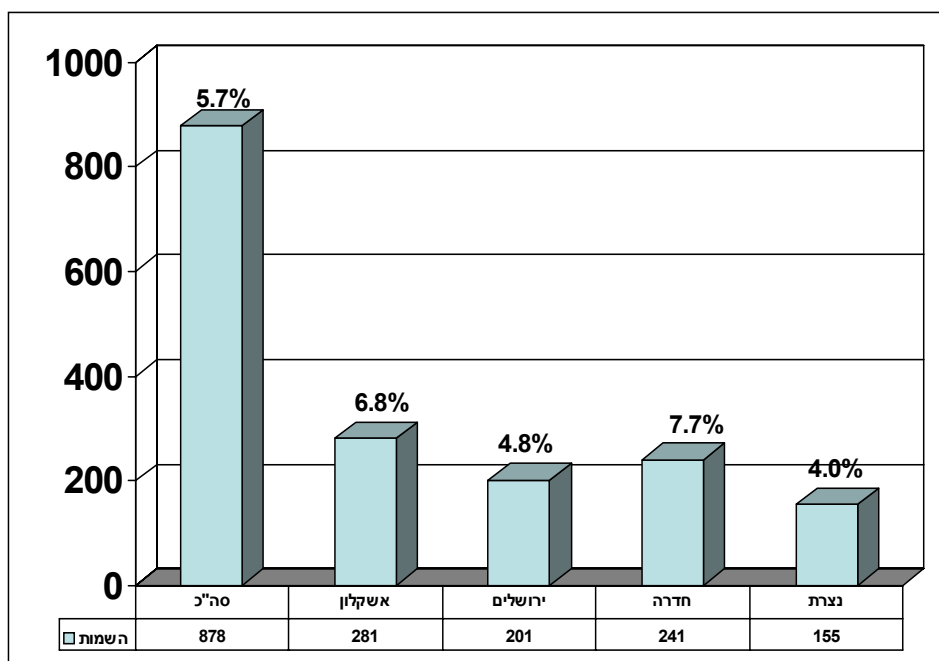


תרשים ב': רישומי השמות: סך הכול וכאחוז מכלל הרישומים, ספטמבר 2005 – אוגוסט 2006

ב1. לכל המרכזים



ב2. לפי מרכז, בממוצע לחודש



3. ההתפתחות במספר המקבלים גמלה (לוחות ג' ו-ד')

* מספר הפרטים שקיבלו גמלה בעילת מהל"ב ירד ל-9,998 ביולי 2006, זאת בהשוואה ל-17,814 פרטים שהתגוררו באזורי הניסוי ביולי 2005 וקיבלו גמלה בעילות חוסר תעסוקה ושכר נמוך. זוהי ירידה בת כ-44%.

* בין יולי 2005 ליולי 2006 מספר הפרטים המקבלים גמלה ירד בשיעור הגבוה ביותר בחדרה כ-54%, ולאחריה בירושלים ובנצרת כ-46% וכ-40%, בהתאמה. שיעור הירידה הנמוך ביותר היה באשקלון – 36%.

* מספר המשפחות שקיבלו גמלה ביולי 2006 היה נמוך בכ-6,200 מזה שהיה ערב הפעלת התוכנית. במונחים מוחלטים הירידה בלטה בחדרה ובירושלים.

* בהשוואה לתוכנית, בשאר המערכת הסתמנה יציבות בתקופה הנסקרת במספר המקבלים גמלה בעילות המתאימות לעילת מהל"ב (שכר נמוך וחוסר תעסוקה) והוא עמד על כ-120,000 ברוב החודשים.

לוח ג': מספר המשפחות שקיבלו גמלה להבטחת הכנסה, יולי 2005 – אוגוסט 2006

סה"כ	מרכזים				
	נצרת	חדרה	ירושלים	אשקלון	
מספר המקבלים גמלה ביולי 2005					
פרטים	4,541	4,342	4,558	4,373	17,814
משפחות	3,569	3,657	3,832	3,819	14,877
מספר המקבלים גמלה ביולי 2006					
פרטים	2,721	2,006	2,458	2,813	9,998
משפחות	2,199	1,811	2,164	2,497	8,671
שיעור הירידה במספר המקבלים					
פרטים	40.1	53.8	46.1	35.7	43.9
משפחות	38.4	50.5	43.5	34.6	41.7

לוח ד': שיעורי יציאה מהתוכנית וכניסה אליה, בממוצע לחודש, יולי 2005 – אוגוסט 2006

מרכזים				סה"כ	
נצרת	חדרה	ירושלים	אשקלון		
יוצאים בממוצע לחודש					
324	354	395	320	1,393	מספר מוחלט
9.3	13.1	11.2	8.9	10.5	שיעור יציאה
נכנסים בממוצע לחודש					
173	161	222	191	746	מספר מוחלט
4.9	5.9	6.3	5.4	5.6	שיעור כניסה
4.4	7.2	4.9	3.5	4.9	הפער בין שיעור כניסה לשיעור יציאה

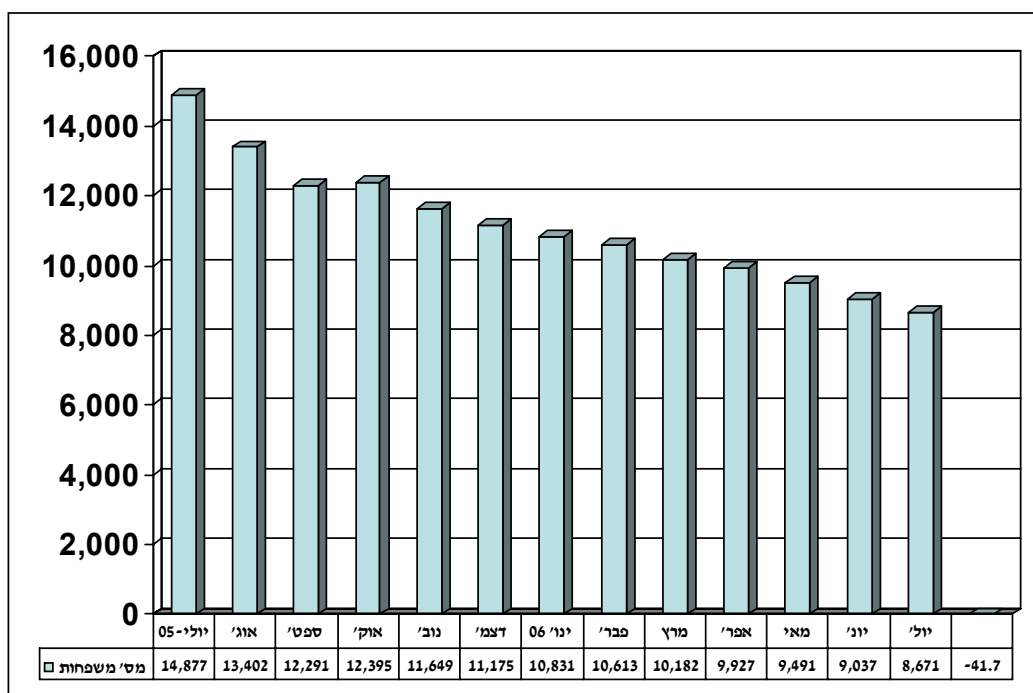
* בממוצע לחודש, כ-1,400 מקבלי גמלה יצאו מהתוכנית וכ-750 נכנסו אליה.

* הירידה במספר המקבלים במסגרת התוכנית משקפת את הפער בין שיעור היוצאים מהתוכנית לבין שיעור הנכנסים לתוכנית: מדי חודש 10.5% מהמקבלים יצאו מהתוכנית ורק 5.6% נכנסו אליה. בשאר המערכת שיעור הכניסה דומה לשיעור היציאה (כ-5%).

* כ-17% (כ-245 בממוצע לחודש) מכלל מקבלי הגמלה שיצאו מתוכנית מהל"ב המשיכו לקבל גמלה אך בעילת זכאות אחרת (שאינה מחייבת מבחן תעסוקה). כ-83% (כ-1,150 בממוצע לחודש) הפסיקו לקבל גמלה.

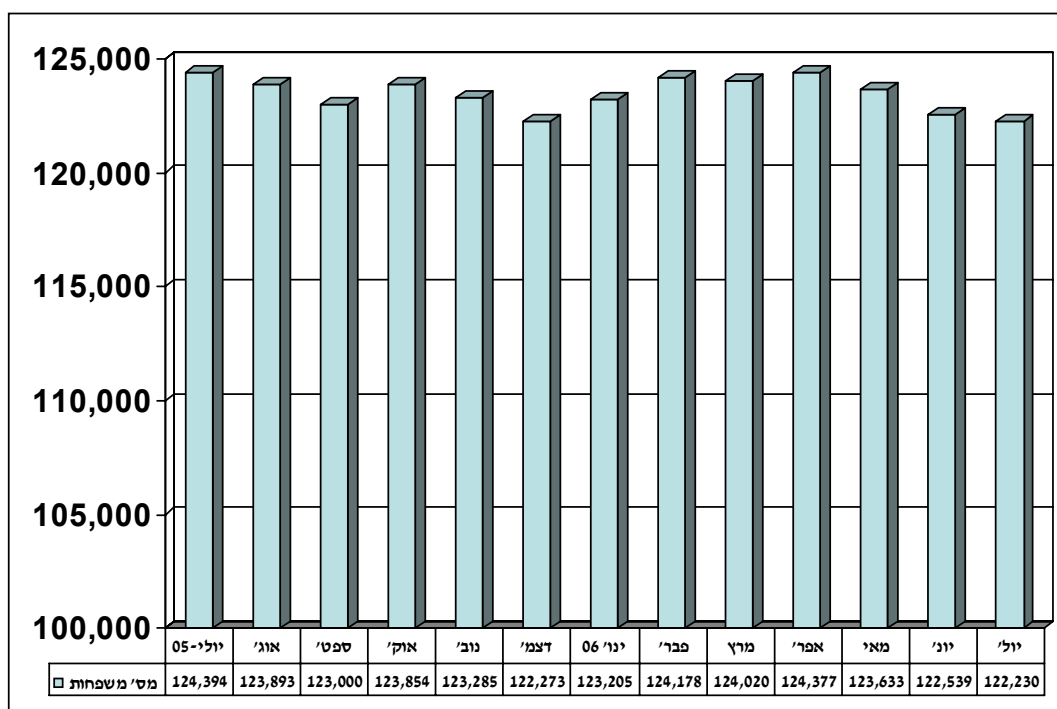
תרשים ג': מספר המשפחות שקיבלו גמלה להבטחת הכנסה במסגרת תוכנית מהל"ב,

אוגוסט 2005 – יולי 2006



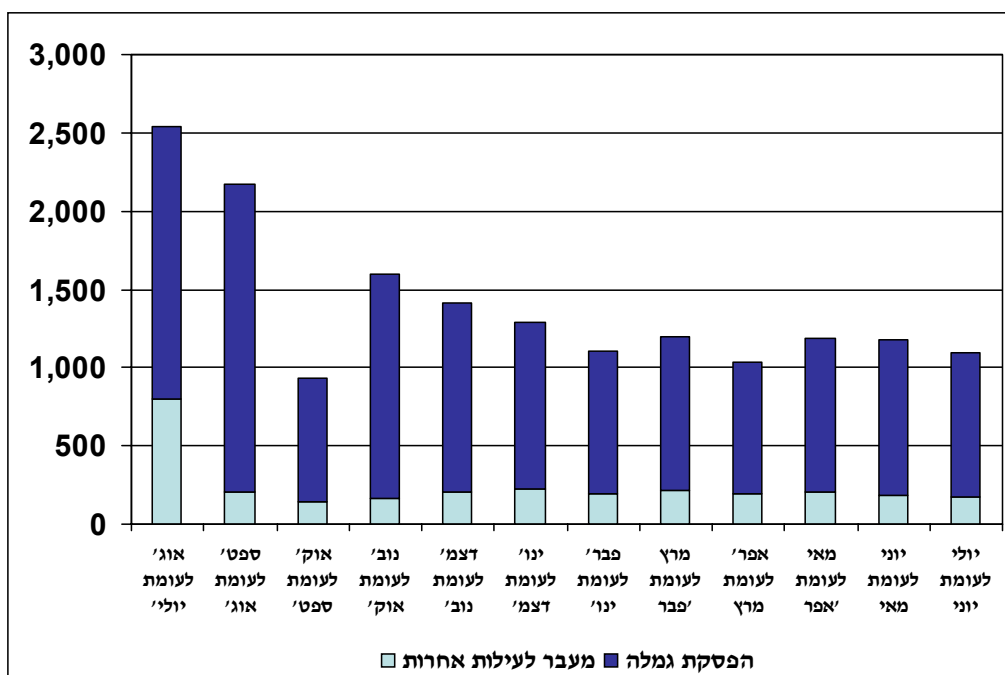
תרשים ד': מספר המשפחות שקיבלו גמלה להבטחת הכנסה בשאר המערכת בעילות

המקבילות לעילת מהל"ב, אוגוסט 2005 – יולי 2006



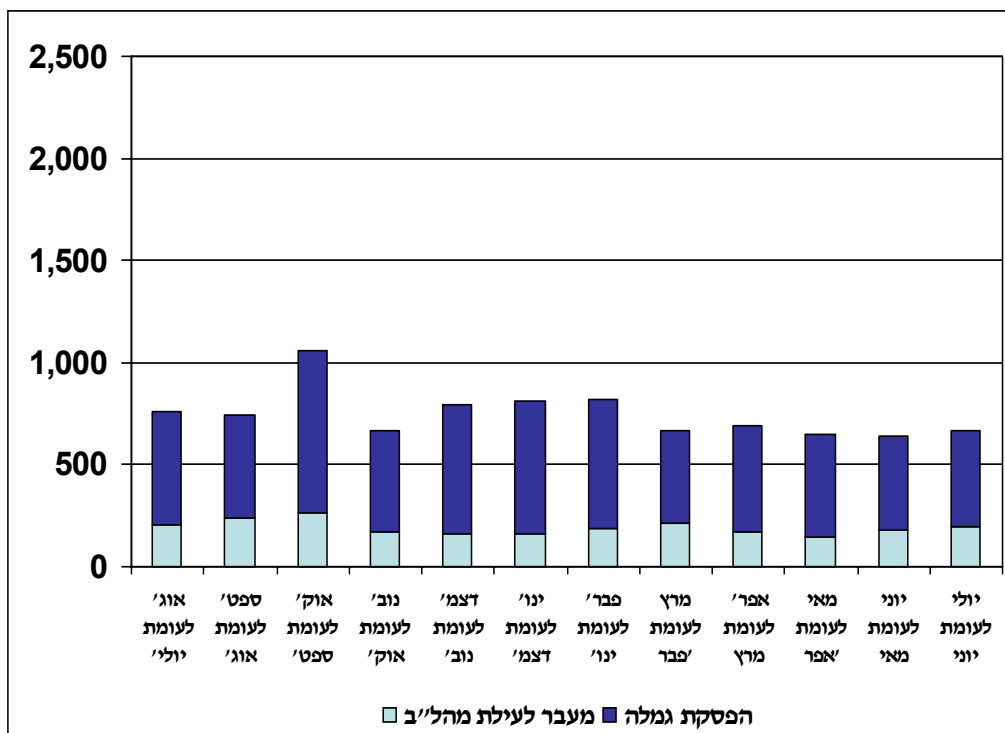
תרשים ה': פרטים שיצאו מתוכנית מהל"ב: הפסקת גמלה ומעבר לעילות אחרות, מדי חודש,

אוגוסט 2005 – יולי 2006

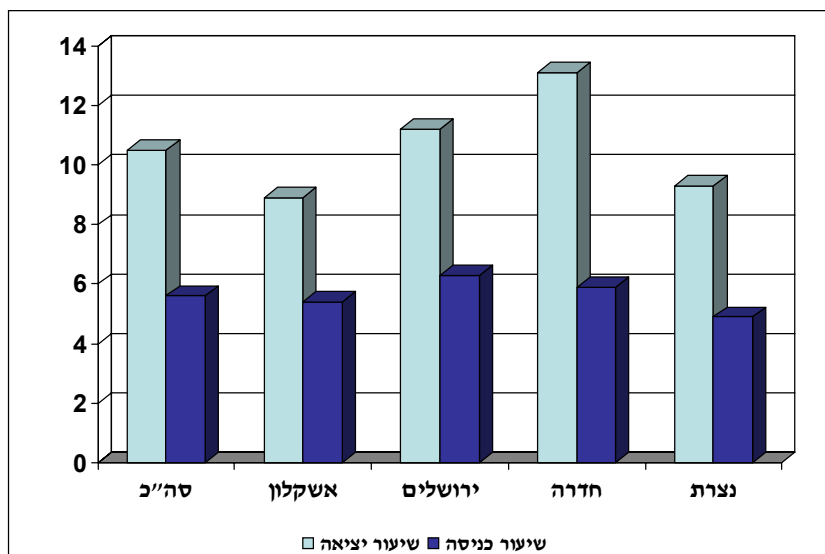


תרשים ו': פרטים שנכנסו לתוכנית מהל"ב: הפסקת גמלה ומעבר לעילת מהל"ב, מדי חודש,

אוגוסט 2005 – יולי 2006



תרשים ז': שיעורי כניסה ויציאה ממוצעים לחודש, סה"כ ולפי מרכז, אוגוסט 2005 – יולי 2006



4. הסיבות להפסקת תשלום גמלה (לוח ה')

* אי התייצבות במרכזים: כ-310 משתתפים מדי חודש שהם 27% מכלל אלה שהפסיקו לשלם להם גמלה.

* שלילת זכאות: כ-430 מדי חודש, שהם 37% מאלה שהפסיקו לשלם להם גמלה.

* בחדרה נצפה שיעור היציאה מתוכנית מהל"ב הגבוה ביותר – 13.1% מכלל המקבלים בממוצע לחודש. בחדרה נצפה גם השיעור הגבוה ביותר של משתתפים שהפסיקו לקבל גמלה – 11.4% מכלל המקבלים בממוצע לחודש. ממצא זה נכון גם בהתבוננות על כל אחת משלושת הסיבות להפסקת גמלה (אי התייצבות, שלילת זכאות ואחר).

* יחד עם זאת, אין הנתונים מראים על אסטרטגיה שונה בחדרה מזו של נצרת. התפלגות המשתתפים שהפסיקו לקבל גמלה לפי סיבת ההפסקה דומה בשני המרכזים. זאת על אף שבנצרת נצפתה ירידה נמוכה יותר במספר המקבלים.

* אשקלון בולטת בשיעור הנמוך מאוד של הפסקת תשלום גמלה בגין אי-התייצבות במרכז: 16% מכלל מי שתשלום הגמלה הופסק לו, בהשוואה לכ-30% בשאר המרכזים.

* הירידה במספר המקבלים גמלה לא היתה אחידה בין כל הקבוצות. כך, למשל, הירידה במספר המקבלים בלטה יותר בקרב זוגות עם ילדים מאשר בקרב משפחות חד-הוריות, בקרב צעירים מאשר מקרב מבוגרים (בני 50 שנה ומעלה) ובקרב ותיקים מאשר בקרב עולים חדשים.

לוח ה': מקבלי גמלה שתשלום הגמלה הופסק להם, לפי סיבת ההפסקה, בממוצע לחודש,

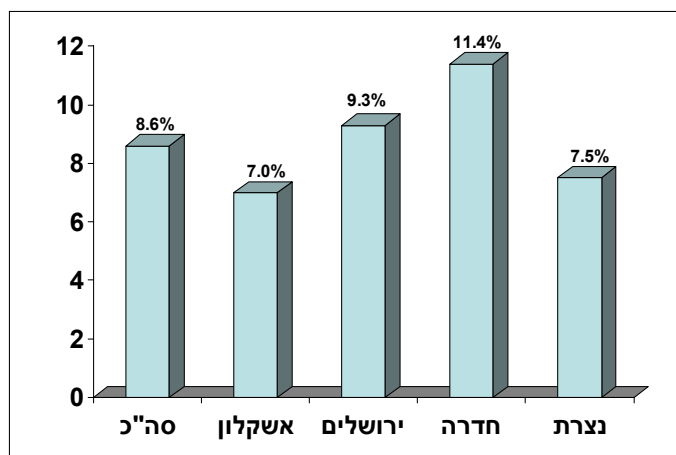
אוגוסט 2005 – יולי 2006

מרכזים				סה"כ	
נצרת	חדרה	ירושלים	אשקלון		
הפסקת גמלה					
263	310	328	249	1,150	פרטים שהפסיקו לקבל גמלה
7.5	11.4	9.3	7.0	8.6	אחוז מכלל המקבלים
סיבות להפסקה					
(אחוז מאלה שהפסיקו לקבל גמלה)					
28.7	30.6	30.5	16.0	27.0	אי התייצבות
40.2	39.8	29.7	41.9	37.4	רישום שולל זכאות
31.1	29.6	39.8	42.1	35.6	אחר*

* הפסקות גמלה מסיבות מגוונות שאינן נובעות משלילת זכאות או אי-התייצבות במרכזים.

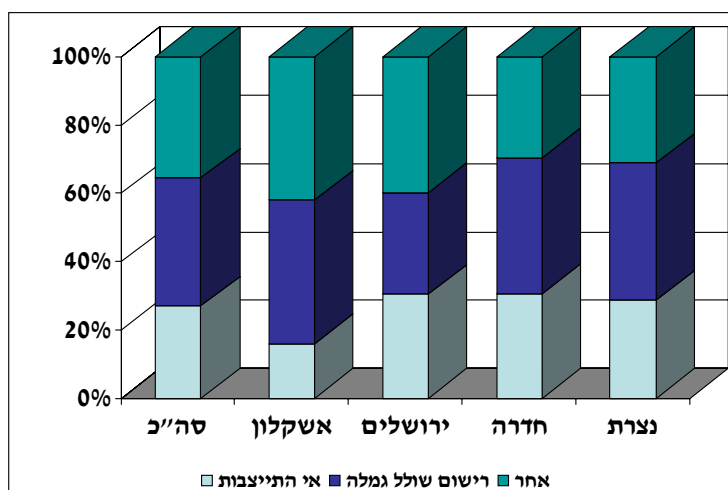
תרשים ח': מקבלי גמלה שתשלום הגמלה הופסק להם, כאחוז מכלל המקבלים,

בממוצע לחודש, לפי מרכז, אוגוסט 2005-יולי 2006



תרשים ט': מקבלי גמלה שתשלום הגמלה הופסק להם לפי סיבת ההפסקה בממוצע לחודש

(אחוז מכלל מי שהפסיק לקבל גמלה בכל מרכז), אוגוסט 2005 – יולי 2006



5. התייצבות, הפסקת תשלום גמלה והשמות

* ל-30%-40% מהמתייצבים שתשלום הגמלה הופסק להם נרשמה השמה בחודש הפסקת תשלום הגמלה. כלומר, ההשמות יכולות להסביר לכל היותר כ-30%-40% מהפסקת תשלום הגמלה מדי חודש **למי שהתייצב במרכזים** ולא נרשמה לו שלילת זכאות.

* הפסקת תשלום גמלה בגין אי התייצבות לא נבעה מרישום השמה בחודש שקדם לחודש אי-ההתייצבות.

* מכלל המשתתפים שנרשמה להם לפחות השמה אחת בתקופה הנסקרת, רק כ-40% הפסיקו לקבל גמלה ולא חזרו למערכת עד יוני 2006. בירושלים נצפה השיעור הגבוה ביותר (46%), ובאשקלון – הנמוך ביותר (30%).

ג. נתונים שהצטברו ממפות ההתייצבות של המשתתפים במרכזי התעסוקה:

אוגוסט 2005 – אוגוסט 2006

1. הגדרות

עמידה במבחן תעסוקה, שהיא תנאי לזכאות לגמלה להבטחת הכנסה, נקבעה בעבור המשתתפים בתוכנית על פי הרישום של מצב הפעילות / התעסוקה במפת ההתייצבות שהמרכזים מעבירים למוסד לביטוח לאומי. סעיפי הרישום במפת ההתייצבות הם:

- א. סירוב לעבודה שולל גמלה לחודש הסירוב ולחודש אחריו.
- ב. אי-שיתוף פעולה בפעילות מטעם המרכז אפילו ליום אחד שולל גמלה לאותו חודש. החל מינואר 2006 נרשם אי-שיתוף פעולה רק אם הוא ליותר מיומיים.
- ג. היעדרות לא מוצדקת מפעילות במרכז או מטעמו יותר מיומיים בחודש שוללת גמלה לאותו חודש.
מינואר 2006 אי-שיתוף פעולה והיעדרות בלתי מוצדקת הובאו באותו מנין.
- ד. סירוב לבדיקה או למתן מידע שוללת גמלה לאותו חודש.
- ה. היקף שעות העבודה אינו מחייב פעילות במרכז, כלומר היקף העבודה הוא 30 שעות ויותר.
- ו. "זכאות אחרת" – זכאים לגמלה המבצעים פעילות של המרכז שיכולה להיות משולבת עם עבודה (שהיקפה פחות מ-30 שעות). בקבוצה זו נכללים זכאים לגמלה שעובדים חלקית או שאינם עובדים הממלאים אחר התוכנית האישית.
- ז. השמה בעבודה – שבוצעה באותו חודש.
השמה מוגדרת באופנים הבאים:

✳ למי שלא עבד ונמצאה לו עבודה אצל מעסיק אחד או יותר.

✳ למי שעבד והיקף משרתו גדל אצל אותו מעסיק או שנמצאה לו משרה נוספת או אחרת אצל מעסיק חדש.

יש להדגיש שברגע שנרשמת השמה במפת ההתייצבות, הגמלה מופסקת עד להגשת תלושי השכר שעל בסיסם נקבעת הזכאות לגמלה ורמתה. לפיכך, תיתכן הפסקת גמלה לחודש ותשלום רטרואקטיבי בעבור חודש השמה לאחר שנקבעה הזכאות.

באופן עקרוני אפשר שבמהלך החודש יירשם למשתתף בתוכנית יותר מסעיף רישום אחד. בנתונים המוצגים בלוחות שלהלן ההשתייכות של המשתתפים לסעיפי הרישום באותו חודש

נעשתה על פי סדר ההופעה של הסעיפים בלוחות. למשל, משתתף שנרשם לו סירוב לעבודה נכלל בסעיף "סירוב לעבודה" בלבד, על אף שיכולה להירשם לו באותו החודש גם השמה בעבודה שהיקפה נמוך מ-30 שעות. כלומר, הוא לא ייכלל במניין של "זכאות אחרת". **לפי מתכונת הצגה זו משתתף נספר רק פעם אחת.**

בלוחות שלהלן נעשתה הבחנה בין שלילה עקב סירוב לעבודה לבין "שלילה אחרת" המתייחסת לאי-שיתוף פעולה, היעדרות לא מוצדקת וסירוב לבדיקה או למתן מידע.

2. רישומים במפות ההתייבנות

לוח מס' 1 מציג נתונים לחודשים אוגוסט 2005 – אוגוסט 2006 על מצב הפעילות / השתתפות או זכאות של המשתתפים במרכזי התעסוקה². מספר המשתתפים בארבעת המרכזים בחודשים אוגוסט - נובמבר 2005 היה יציב למדי ונע בין 17,500 ל-17,800. לעומת זאת, מאז דצמבר 2005 נצפתה ירידה הדרגתית עד לכ-12,000 באוגוסט 2006. יוצא איפוא שמאז פתיחת המרכזים ירד מספר המתייבבים בכ-32%.

ההבחנה בין המרכזים (לוחות מס' 2 ו-3)³ מצביעה על שני ממצאים עיקריים:

* למרכז בחדרה היתה נקודת פתיחה "טובה יותר" מאשר לשאר המרכזים, במובן שמספר המתייבבים בו באוגוסט 2005 היה הנמוך ביותר: 3,920 לעומת כ-4,700 בנצרת ובירושלים וכ-4,200 באשקלון. השיעור הגבוה יחסית של מופנים שלא התייבבו במרכז בחדרה, הפחית את עומס העבודה בראשית התוכנית.

* הירידה במספר המוחלט של המתייבבים בין אוגוסט 2005 לאוגוסט 2006 היתה הגבוהה ביותר בירושלים: כ-1,800 לעומת כ-1,400 בחדרה ובנצרת וכ-950 באשקלון. דירוג זה נשמר גם במונחים יחסיים: 38% בירושלים, 35% בחדרה, 31% בנצרת ו-23% באשקלון.

3. רישומים השוללים זכאות

לוח מס' 2 מלמד גם שמספר הרישומים ששללו זכאות לחודש או חודשיים בכל המרכזים עלה באופן הדרגתי מ-558 באוגוסט 2005 ל-1,715 בינואר 2006, אך ירד לאחר מכן לכ-1,200-1,300 בחודש. שיעור הרישומים על שלילת זכאות מסך כל הרישומים עלה מכ-5% בשלושת החודשים

² במניין המפות לא נכללו מפות ריקות או מפות שבהן נרשמה היעדרות לא מוצדקת בכל ימות החודש, שכן המרכזים אמורים שלא לשלוח מפות מעין אלו.

³ לוח מס' 1 בנספח מציג את הנתונים עבור כל מרכז לכל אחד מחודשי השנה הראשונה להפעלת התוכנית.

הראשונים להפעלת התוכנית לכ-10% בחודשים יוני-אוגוסט 2006. בממוצע לכל התקופה, כ-8% מהרישומים נגעו לשלילת גמלה (לוח מס' 3).

כמעט כל שלילות הזכאות היתה בגין היעדרות לא מוצדקת ואי-שיתוף פעולה, שכן חלקן של השלילות עקב סירוב לעבודה של מקבל הגמלה לא עלה על 100 באף אחד מחודשי השנה הראשונה. שלילת הזכאות יכולה להיות ממי שנמנה על מקבלי הגמלה בחודש שקדם לחודש השלילה או ממי שתבע גמלה באותו חודש שנרשמה לו השלילה, ולפיכך הוא לא היה אמור להיות זכאי לגמלה באותו חודש⁴. כלומר הרישומים שוללי הגמלה לא רק גרמו ליציאה ממניין מקבלי הגמלאות אלא גם לאי-מתן זכאות לתובעים חדשים.

⁴ מהפגשת הקבצים נמצא שבכל אחד מהחודשים היו כ-100 פרטים שנרשמה להם שלילה, אך קיבלו גמלה. הזכאות לגמלה נקבעה לאחר שהמרכז שלח את המפות ועל בסיס ראיות אחרות שהצטברו במוסד.

לוח מס' 1: מפות המתייצבים בארבעת מרכזי התעסוקה, אוגוסט 2005 – אוגוסט 2006

2006								2005					סוג רישום מפה
אוגוסט	יולי	יוני	מאי	אפריל	מרץ	פברואר	ינואר	דצמבר	נובמבר	אוקטובר	ספטמבר	אוגוסט	
12,021	12,642	13,066	13,834	14,538	15,394	15,847	16,737	17,269	17,539	17,788	17,614	17,588	סה"כ
1,285	1,249	1,126	1,189	1,052	1,357	1,177	1,715	1,512	1,265	897	1,078	558	סה"כ רישומים שוללי גמלה
100	52	109	106	65	100	59	40	33	75	29	42	17	רישום סירוב לעבודה
1,185	1,197	1,017	1,083	987	1,257	1,118	1,675	1,479	1,190	868	1,036	541	רישום שלילה אחר
10,736	11,393	11,940	12,645	13,486	14,037	14,670	15,022	15,757	16,274	16,891	16,536	17,030	סה"כ רישומים על זכאות
2,515	2,391	2,615	2,675	2,910	2,993	2,874	2,713	2,624	2,631	2,176	2,181	933	עובדים 30 שעות ומעלה
258	276	414	484	378	559	506	537	499	748	346	807	**	מזה: עם השמה
8,221	9,002	9,325	9,970	10,576	11,044	11,796	12,309	13,133	13,643	14,715	14,355	16,097	זכאות אחרת
211	322	339	334	249	439	355	378	280	361	205	265	**	מזה: עם השמה
560	673	886	939	711	1,113	932	1,002	839	1,191	573	1,117	**	סה"כ השמות*

* כולל השמות שנרשמו ביחד עם רישומים שוללי גמלה.

** ראה הערה 6 בגוף הדו"ח.

ההבחנה בין המרכזים מצביעה על :

* בשנת הפעילות הראשונה נצרת שללה גמלה ממספר גדול יותר של מתייצבים: מכ-360 בממוצע לחודש לעומת כ-300 באשקלון ובחדרה וכ-230 בירושלים.

* שיעור הרישומים על שלילת גמלה מסך כל הרישומים במהלך השנה הראשונה היה הגבוה ביותר בחדרה ובנצרת (9.2%) והנמוך ביותר בירושלים (5.6%). אשקלון (7.1%) היתה דומה יותר לממוצע הכללי (7.7%). חדרה שללה גמלאות בשיעור גבוה יחסית כבר ברבע הראשון לפתיחת המרכז, ואילו בשאר המרכזים התופעה בלטה מיוני 2006 ואילך.

לוח מס' 2: מפות המתייצבים, לפי מרכז תעסוקה: אוגוסט 2005 – אוגוסט 2006

ממוצע לחודש			אוגוסט 2006	אוגוסט 2005	
אוגוסט 2005- אוגוסט 2006	יוני-אוגוסט 2006	אוגוסט- אוקטובר 2005			
<u>סה"כ מפות</u>					
15,529	12,576	17,663	12,021	17,588	סה"כ
4,160	3,517	4,374	3,274	4,226	אשקלון
4,213	3,175	4,769	2,960	4,738	ירושלים
3,195	2,587	3,863	2,536	3,920	חדרה
3,961	3,296	4,658	3,251	4,704	נצרת
<u>שלילת זכאות</u>					
1,189	1,220	844	1,285	558	סה"כ
295	337	114	363	20	אשקלון
234	314	118	368	37	ירושלים
298	215	338	239	296	חדרה
363	354	274	315	205	נצרת
<u>היקף עבודה של 30 שעות ומעלה</u>					
2,479	2,507	1,763	2,515	933	סה"כ
703	677	464	747	167	אשקלון
585	506	545	501	175	ירושלים
752	837	448	816	385	חדרה
439	487	306	451	206	נצרת

לוח מס' 3: רישומים על שלילת זכאות ועל היקף עבודה כל 30 שעות ומעלה כאחוז מכלל הרישומים: אוגוסט 2005 – אוגוסט 2006 (ממוצע לחודש בכל תקופה)

אוגוסט 2005-אוגוסט 2006	יוני-אוגוסט 2006	אוגוסט-אוקטובר 2005	
<u>סה"כ מפות</u>			
15,529	12,576	17,663	סה"כ
4,160	3,517	4,374	אשקלון
4,213	3,175	4,769	ירושלים
3,195	2,587	3,863	חדרה
3,961	3,296	4,658	נצרת
<u>אחוז שלילת זכאות מכלל הרישומים</u>			
7.7	9.7	4.8	סה"כ
7.1	9.6	2.6	אשקלון
5.6	9.9	2.5	ירושלים
9.3	8.3	8.7	חדרה
9.2	10.7	5.9	נצרת
<u>אחוז היקף עבודה של 30 שעות ומעלה מכלל הרישומים</u>			
16.0	19.9	10.0	סה"כ
16.9	19.2	10.6	אשקלון
13.9	15.9	11.4	ירושלים
23.5	32.4	11.6	חדרה
11.1	14.8	6.6	נצרת

4. רישומים על זכאות

במקביל לירידה במספר המפות ולעלייה במספר הרישומים השוללים גמלה, מספר הרישומים על זכאות ירד מכ-17,030 באוגוסט 2005 לכ-10,700 באוגוסט 2006 (לוח מס' 1).⁵ כמו כן ניתן לראות שלאחר ההתארגנות ברישום המפות באוגוסט 2005 נצפתה מספטמבר שנה זו עלייה במספר הרישומים על מקבלי גמלה שהיקף עבודתם גבוה מ-30 שעות.

החל מנובמבר 2005 מספר הרישומים על פרטים שעבדו 30 ויותר עמד על כ-2,600 עד 2,900. לאור ירידת מספר המתייצבים במרכזי התעסוקה בכ-32%, מספר הרישומים על עבודה של 30

⁵ נציין שוב שמספר המפות המורות על השתתפות בתוכנית בחודש מסוים גבוה ממספר המקבלים גמלה באותו חודש, שכן חלק ממי שהשתתפו בתוכנית לא נמצאו בסופו של דבר זכאים לגמלה על ידי המוסד לביטוח לאומי.

שעות ומעלה עלה מ-10% מכלל הרישומים בשלושת החודשים הראשונים, לכ-20% בחודשים יוני – אוגוסט 2006.

ההבחנה בין המרכזים מראה :

* מספר הרישומים על עבודה בהיקף של 30 שעות ומעלה בממוצע לחודש בתקופה הנסקרת היה הגבוה ביותר בחדרה (כ-750) ובאשקלון (כ-700) והנמוך ביותר בנצרת (כ-440). ירושלים ממוקמת באמצע עם כ-585 רישומים מסוג זה בממוצע לחודש.

* בשלושת החודשים הראשונים להפעלת התוכנית, **שיעור** הרישומים על היקף עבודה של לפחות 30 שעות בשבוע עמד על כ-10%-12% באשקלון, ירושלים וחדרה ועל כ-7% בנצרת. במהלך השנה התרחבו הפערים בין המרכזים – בעיקר בין חדרה לשאר המרכזים. בממוצע לחודש בכל התקופה הנסקרת, כרבע מהמפות בחדרה העידו על היקף עבודה של 30 שעות ויותר, לעומת 11%-17% בשאר המרכזים.

5. השמות

לוח מס' 4 מציג נתונים על רישומי השמות, בכלל אזורי הניסוי ולפי מרכזים, בחודשים ספטמבר 2005⁶ – אוגוסט 2006. בתקופה זו נרשמו כ-10,536 השמות. מספר השמות בחודש נע בין כ-560 לכ-1,200⁷. הממוצע החודשי עמד על כ-878 השמות, שהם 5.7% מכלל הרישומים.

מספר השמות בממוצע לחודש היה יציב למדי בשלושת הרבעים המתייחסים לתקופה – ספטמבר 2005 – מאי 2006. הממוצע לחודש בתקופה זו עמד על 920-960 השמות, אך ירד לכ-700 ברבע יוני – אוגוסט 2006.

10,536 השמות שנרשמו בחודשים ספטמבר 2005-אוגוסט 2006 התייחסו לכ-7,284 משתתפים שונים, שכן ל-3,252 משתתפים היתה יותר מהשמה אחת במהלך חודשים אלה. יוצא אפוא שבממוצע נרשמו כ-1.4 השמות לכל פרט שעברו נרשמה לפחות השמה אחת.

⁶ לנוכח אי-הבהירות ברישומי השמות באוגוסט 2005 באחד ממרכזי התעסוקה, בחרנו בשלב זה להתייחס להשמות מחודש ספטמבר 2005 ואילך.

⁷ לוח מס' 3 בנספח.

**לוח מס' 4: רישומי השמות בעבודה בתוכנית מהל"ב בהתאם לדיווחי מפות
ההתייצבות, לפי מרכז: ספטמבר 2005 – אוגוסט 2006 (ממוצע לחודש בכל תקופה)**

ספטמבר-2005 אוגוסט 2006	יוני-אוגוסט 2006	מארס – מאי 2006	דצמבר 2005 פברואר 2006	ספטמבר- נובמבר 2005	
<u>סה"כ</u>					
15,357	12,576	14,589	16,618	17,647	מפות
878	706	921	924	960	השמות
5.7	5.6	6.3	5.6	5.4	אחוז ההשמות*
607	-	-	-	-	משתתפים עם השמה**
<u>אשקלון</u>					
4,154	3,517	4,186	4,441	4,472	מפות
281	213	276	289	346	השמות
6.8	6.1	6.6	6.5	7.7	אחוז ההשמות*
181	-	-	-	-	משתתפים עם השמה**
<u>ירושלים</u>					
4,169	3,175	3,966	4,702	4,833	מפות
201	189	238	215	163	השמות
4.8	6.0	6.0	4.6	3.4	אחוז ההשמות*
156	-	-	-	-	משתתפים עם השמה**
<u>חדרה</u>					
3,135	2,587	2,865	3,327	3,760	מפות
241	197	227	257	281	השמות
7.7	7.6	7.9	7.7	7.5	אחוז ההשמות*
153	-	-	-	-	משתתפים עם השמה**
<u>נצרת</u>					
3,900	3,296	3,572	4,147	4,582	מפות
155	107	180	163	170	השמות
4.0	3.2	5.0	3.9	3.7	אחוז ההשמות
118	-	-	-	-	משתתפים עם השמה**

* השמות כאחוז מכלל הרישומים במפות.

** משתתפים שלהם נרשמה בתקופה ספטמבר 2005 – אוגוסט 2006 לפחות השמה אחת.

ההבחנה בין המרכזים מצביעה על:

* המספר המוחלט של ההשמות (בממוצע לחודש בתקופה הנסקרת) היה הגבוה ביותר באשקלון – 281 ולאחריה בחדרה – 241 השמות, ירושלים - 201 השמות ונצרת – 155 השמות. ההתפתחות לאורך השנה הנסקרת מראה שאשקלון הובילה במספר המוחלט של ההשמות שנרשמו במפות בכל הרבעים. באשקלון ובחדרה חלה במהלך התקופה הנסקרת ירידה הדרגתית במספר ההשמות בממוצע לחודש, ואילו בנצרת הסתמנה יציבות בשלושת הרבעים הראשונים של השנה, אך ירידה חדה ברבע האחרון. לעומת זאת, בירושלים נרשם מספר נמוך יחסית של השמות ברבע הראשון, אך היא צמצמה את הפער בשני הרבעים הבאים.

* יחד עם זאת, שיעור ההשמות ביחס למספר הרישומים היה הגבוה בחדרה (7.7%) ולאחריה באשקלון (6.8%). בירושלים ובנצרת נצפו שיעורים נמוכים 4.8% ו-4%, בהתאמה. כאשר בוחנים את ההשמות ביחס לרישומים יש להתחשב בעובדה שהמרכזים נבדלים זה מזה לא רק במספר המתייצבים בראשית התוכנית, אלא גם בשיעורי הירידה במספר המתייצבים במהלך התוכנית.

* היחס בין מספר ההשמות לבין מספר המשתתפים שעבורם נרשמה השמה אחת לפחות (עד לאוגוסט 2006) מראה דפוס מעניין: באשקלון ובחדרה נמצא יחס של 1.6, ובירושלים ובנצרת – יחס של 1.3. כלומר, המספר הגבוה של השמות שנרשם באשקלון ובחדרה נבע גם מהעובדה שלמשתתפים רבים יותר נרשמו שתי השמות ויותר.

ד. מספר המקבלים גמלה להבטחת הכנסה במסגרת תוכנית מהל"ב

נקודת המוצא לניתוח המגמות היא מספר המקבלים גמלה ביולי 2005 (לפי הקובץ של סוף ספטמבר 2006). כ-17,814 פרטים – תובעים ובני זוגם ב-14,877 משפחות – התגוררו באזורי הניסוי וקיבלו גמלה בעילות מחוסר תעסוקה או שכר נמוך, שהן שתי העילות המתאימות לעילת מהל"ב.⁸

לוחות מס' 5 ו-6 מציגים את מספר מקבלי הגמלה בחודשים יולי 2005-יולי 2006 במסגרת תוכנית מהל"ב ושלא במסגרת תוכנית מהל"ב במונחי פרטים ומשפחות, בהתאמה. מקבלי גמלה שלא במסגרת תוכנית מהל"ב נחלקו לשתי קבוצות: מקבלי גמלה בעילות חוסר תעסוקה ושכר נמוך (המתאימות לעילת מהל"ב באזורי הניסוי) ומקבלי גמלה בעילה אחרת.⁹

לוח מס' 7 מציג את היקף התשלומים למקבלי הגמלה במסגרת תוכנית מהל"ב, בנפרד מהיקף התשלומים למקבלי הגמלה שלא במסגרת התוכנית.

להלן עיקרי המגמות במספר המקבלים גמלה להבטחת הכנסה בחודשים יולי 2005-יולי 2006:

* מספר הפרטים שקיבלו גמלה בעילת מהל"ב ירד ל-9,998 ביולי 2006, זאת בהשוואה ל-17,814 פרטים שהתגוררו באזורי הניסוי ביולי 2005 וקיבלו גמלה בעילות חוסר תעסוקה ושכר נמוך. זוהי ירידה בת כ-44%.

* הירידה במספר המשפחות היתה דומה (41.7%): מ-14,877 ביולי 2005 ל-8,671 ביולי 2006. התפתחות זו משתקפת גם בהיקף התשלומים לגמלה להבטחת הכנסה במסגרת התוכנית, שירדו בכ-41%.¹⁰

ההבחנה בין המרכזים מצביעה על:

* הבדלים משמעותיים למדי בין המרכזים בעוצמת הירידה בהיקף המקבלים גמלה במסגרת התוכנית.

⁸ יוצא אפוא שהתוכנית התייחסה בתחילת דרכה ל-10% מכלל הפרטים שקיבלו גמלה להבטחת הכנסה, או לחילופין לכ-13% מהפרטים שקיבלו גמלה בעילות המחייבות מבחן תעסוקה. במונחי משפחות האחוזים הם 10.6% ו-12.8%, בהתאמה.

⁹ אלה כוללים גם מקבלי גמלה המתגוררים באזורי הניסוי אך מקבלים גמלה בעילה שאינה עילה מהל"ב (כמו אם לילדים קטנים).

¹⁰ בינואר 2006 עודכנו הגמלאות ב-2.7%. לפיכך, אלמלא העדכון, הירידה בהיקף התשלומים היה גבוהה יותר וקרובה לשינוי במספר המקבלים גמלה.

* בנקודת המוצא – יולי 2005 – מספר הפרטים שקיבלו גמלה בעילות חוסר תעסוקה ושכר נמוך (המתאימות לעילת מהל"ב) היה דומה באשקלון ובחדרה (כ-4,370 וכ-4,340 בהתאמה), ובירושלים ובנצרת נרשם מספר גבוה יותר (כ-4,560 וכ-4,540, בהתאמה). בין יולי 2005 ליולי 2006 מספר הפרטים המקבלים גמלה ירד בשיעור הגבוה ביותר בחדרה כ-54%, ולאחריה בירושלים ובנצרת כ-46% וכ-40%, בהתאמה. שיעור הירידה הנמוך ביותר היה באשקלון – 36%.

* תמונה דומה מתקבלת כאשר בוחנים את שיעור הירידה במספר המשפחות שקיבלו גמלה בין יולי 2005 לבין יולי 2006. ביולי 2005 ערב פתיחת המרכזים מספר המשפחות שקיבלו גמלה עמד על כ-3,820 באשקלון ובירושלים, על כ-3,660 בחדרה ועל כ-3,570 בנצרת. באוכלוסיית המקבלים גמלה בחדרה ובנצרת נמצא שיעור גבוה יותר של זוגות (עם וללא ילדים) מאשר באשקלון ובירושלים. מספר המשפחות שקיבלו גמלה ירד ב-51% בחדרה, בכ-44% בירושלים, בכ-38% בנצרת ובכ-35% באשקלון.

מה היו המגמות בשאר המערכת?

* מספר המקבלים גמלה בשאר המערכת (שלא במסגרת התוכנית) בכל העילות ירד בחודשים הנסקרים בכ-2.3% במונחי פרטים ובכ-1.7% במונחי משפחות. מספר המקבלים בעילות חוסר תעסוקה ושכר נמוך – שהוא בר השוואה למספר המקבלים בעילת מהל"ב – נותר כמעט ללא שינוי. יציבות זו אפיינה את כל חודשי השנה הנסקרת, ומספר המקבלים גמלה בעילות המתאימות לעילת מהל"ב עמד על כ-120 אלף. לעומת זאת, מספר המקבלים גמלה בעילה זכאות אחרת ירד בכ-11%¹¹ במונחי פרטים ובכ-9% במונחי משפחות.

* היקף התשלומים למקבלי גמלה בעילות חוסר תעסוקה ושכר נמוך בשאר המערכת עלה בכ-4%, בעיקר בשל עדכון הגמלה בינואר 2006 בכ-3%.

¹¹ הירידה במספר המקבלים גמלה בעילה שאינה מחייבת מבחן תעסוקה בשאר הארץ התרחשה בעיקר ביולי – נובמבר 2005. לאחר מכן מספר המקבלים בעילות אלו התייצב.

לוח מס' 5: פרטים שקיבלו גמלה להבטחת הכנסה - תוכנית מהל"ב ושאר המקבלים, יולי 2005 – יולי 2006

השינוי בין יולי 2005 ליוולי 2006 (אחוז)	2006							2005						אזור
	יולי	יוני	מאי	אפריל	מרץ	פברואר	ינואר	דצמבר	נובמבר	אוקטובר	ספטמבר	אוגוסט	יולי*	
-6.4	168,376	169,226	171,242	172,836	172,777	173,521	172,571	171,723	173,958	175,739	174,512	177,277	179,965	סה"כ
-2.3	158,378	158,798	160,279	161,334	160,940	161,149	159,918	158,593	160,214	161,065	159,961	161,299	162,151	סה"כ חוץ מתכנית מהל"ב
0.6	120,447	120,505	121,189	121,917	121,223	121,648	120,253	119,529	120,311	120,593	119,045	119,844	119,707	מזה: בעילות חוסר תעסוקה ושכר נמוך
2.2	100,100	99,303	99,911	100,626	99,747	100,119	98,892	98,233	99,116	99,457	97,732	98,514	97,910	מחוסר תעסוקה
-6.7	20,347	21,202	21,278	21,291	21,476	21,529	21,361	21,296	21,195	21,136	21,313	21,330	21,797	שכר נמוך
-10.6	37,931	38,293	39,090	39,417	39,717	39,501	39,665	39,064	39,903	40,472	40,916	41,455	42,444	בעילות אחרות
-11.3	4,994	5,118	5,250	5,273	5,349	5,370	5,415	5,372	5,521	5,637	5,872	6,101	5,628	באזורי מהל"ב
-10.5	32,937	33,175	33,840	34,144	34,368	34,131	34,250	33,692	34,382	34,835	35,044	35,354	36,816	שלא באזורי מהל"ב
-43.9	9,998	10,428	10,963	11,502	11,837	12,372	12,653	13,130	13,744	14,674	14,551	15,978	17,814	סה"כ תוכנית מהל"ב
-35.7	2,813	2,965	3,150	3,299	3,376	3,476	3,533	3,567	3,643	3,783	3,747	3,937	4,373	אשקלון
-46.1	2,458	2,622	2,792	3,021	3,201	3,403	3,431	3,572	3,777	3,939	3,860	4,289	4,558	ירושלים
-53.8	2,006	2,060	2,129	2,191	2,184	2,261	2,376	2,511	2,707	3,027	3,058	3,641	4,342	חדרה
-40.1	2,721	2,781	2,892	2,991	3,076	3,232	3,313	3,480	3,617	3,925	3,886	4,111	4,541	נצרת

* מקובץ 9/2006.

לוח מס' 6: משפחות שקיבלו גמלה להבטחת הכנסה* – תוכנית מהל"ב ושאר המקבלים, יולי 2005 – יולי 2006

שיעור השינוי בין יולי 2005 ליולי 2006 (אחוז)	2006							2005						אזור
	יולי	יוני	מאי	אפריל	מרץ	פברואר	ינואר	דצמבר	נובמבר	אוקטובר	ספטמבר	אוגוסט	יולי***	
-6.0	130,901	131,576	133,124	134,304	134,202	134,791	134,036	133,448	134,934	136,429	135,291	137,295	139,271	סה"כ
-1.7	122,230	122,539	123,633	124,377	124,020	124,178	123,205	122,273	123,285	123,854	123,000	123,893	124,394	סה"כ חוץ מתכנית מהל"ב
0.0	100,726	100,783	101,426	102,079	101,536	101,934	100,810	100,269	100,921	101,282	99,944	100,783	100,743	מזה: בעילות חוסר תעסוקה ושכר נמוך עילות אחרות
-9.1	21,504	21,756	22,207	22,298	22,484	22,244	22,395	22,004	22,364	22,572	23,056	23,110	23,651	סה"כ תוכנית מהל"ב
-41.7	8,671	9,037	9,491	9,927	10,182	10,613	10,831	11,175	11,649	12,395	12,291	13,402	14,877	אשקלון
-34.6	2,497	2,633	2,799	2,918	2,986	3,075	3,118	3,134	3,199	3,325	3,298	3,462	3,819	ירושלים
-43.5	2,164	2,286	2,422	2,613	2,747	2,919	2,945	3,045	3,207	3,341	3,274	3,606	3,832	חדרה
-50.5	1,811	1,862	1,920	1,967	1,963	2,012	2,103	2,206	2,353	2,598	2,626	3,082	3,657	נצרת
-38.4	2,199	2,256	2,350	2,429	2,486	2,607	2,665	2,790	2,890	3,131	3,093	3,252	3,569	

* על פי הערכתנו מספר המקבלים בנובמבר יהיה גבוה בכ-2%-3% מזה המוצג בלוח.

** מקובץ 9/2006.

לוח מס' 7: היקף התשלומים בגמלה להבטחת הכנסה במסגרת תוכנית מהל"ב, (אלפי ש"ח), מחירים שוטפים, יולי 2005 – יולי 2006

שיעור השינוי בין יולי 2005 ליולי 2006	2006							2005						אזור
	יולי	יוני	מאי	אפריל	מרץ	פברואר	ינואר	דצמבר	נובמבר	אוקטובר	ספטמבר	אוגוסט	יולי*	
3.9	169,934	169,392	170,471	172,137	170,434	171,170	169,012	162,042	163,486	164,421	161,804	163,601	163,565	לא משתתפים בתוכנית בעילות חוסר תעסוקה ושכר נמוך
-41.4	14,216	14,768	15,562	16,425	16,792	17,677	18,052	18,089	18,868	20,270	20,177	22,076	24,263	סה"כ תוכנית מהל"ב
-34.5	4,083	4,268	4,536	4,781	4,860	5,054	5,121	5,010	5,091	5,381	5,364	5,661	6,237	אשקלון
-42.7	3,627	3,830	4,070	4,399	4,596	4,928	4,986	5,031	5,305	5,568	5,462	5,993	6,335	ירושלים
-52.0	2,834	2,916	3,044	3,161	3,144	3,284	3,431	3,482	3,729	4,207	4,281	5,094	5,900	חדרה
-36.6	3,672	3,755	3,913	4,083	4,192	4,410	4,514	4,565	4,743	5,114	5,071	5,328	5,791	נצרת

* מקובץ 9/2006

ה. ניתוח השינויים בהיקף המקבלים – יציאות וכניסות בקרב כלל המשתתפים בתוכנית

במטרה לנסות להבין את המקורות לשינוי במספר המקבלים במסגרת התוכנית על בסיס הנתונים המינהליים נבדקו זרמי הכניסה לתוכנית והיציאה ממנה, והם מוצגים בלוחות מס' 8, 9 ו-10. כל אחד מהחודשים אוגוסט 2005-יולי 2006 נבדק לעומת החודש הקודם לו. לוחות 11-12 מציגים את הנתונים על היקף הנכנסים לתוכנית והיציאים ממנה בכל אחד ממרכזי התעסוקה, וזאת בממוצע לחודש בשנה הראשונה להפעלת התוכנית¹²

"היציאים" מתוכנית מהל"ב נחלקים לשניים: (א) אלה שהמשיכו לקבל גמלה אך לא בעילת מהל"ב אלא בעילות אחרות. מקבלי גמלה אלה עברו מהתוכנית ל"שאר המערכת". (ב) אלה שיצאו ממערכת הבטחת הכנסה ותשלום הגמלה הופסק להם לאותו חודש. במקביל, על "הנכנסים" לתוכנית מהל"ב נמנים (א) מקבלי גמלה שעברו "משאר המערכת" "לתוכנית" (היו זכאים לגמלה בעילות אחרות שאינן מחייבות מבחן תעסוקה, אך תוקפה של עילה זו תם והם חוייבו במבחן תעסוקה), (ב) מקבלי גמלה "חדשים" (שהצטרפו בחודש הנוכחי ולא היו בחודש הקודם).

1. שיעורי יציאה וכניסה

* בחודשים אוגוסט וספטמבר 2005 נצפה המספר הגבוה ביותר של היציאים מהתוכנית, כ- 2,540 ו-2,170, בהתאמה אך לאחר מכן הסתמנה מגמת ירידה, ומפברואר 2006 הסתמנה אף התייצבות, ברמה של כ-1,100-1,200 בממוצע לששת החודשיים האחרונים. מספר הנכנסים לתוכנית (למעט אוקטובר שהיה חודש חגים) נע בסביבות 800 פרטים בחודשים עד פברואר 2006 ובסביבות כ-650-700 בחודשים האחרונים.

* הנתונים מראים בברור שהירידה החדה במספר המקבלים גמלה במסגרת התוכנית משקפת את ההתפתחות הבאה: שיעורי היציאה¹³ של מקבלי הגמלה במסגרת התוכנית נעו בין 9% ל-14%, והם היו כמעט כפולים משיעורי הכניסה שנעו בין 4.5% ל-6.5%. שיעור היציאה בממוצע לחודש ב-12 החודשים הראשונים להפעלת התוכנית עמד על 10.5%, ואילו הממוצע של שיעור הכניסה בממוצע לחודש עמד על 5.6%.

¹² בנספח מוצגים לוחות המפרטים את הנתונים לכל אחד מחודשי התקופה הנסקרת.

¹³ שיעור היציאה מוגדר כמספר היציאים מהתוכנית בחודש מסוים מתוך מלאי המקבלים בחודש הקודם. שיעור הכניסה מוגדר כמספר הנכנסים לתוכנית מתוך מלאי המקבלים. הלוחות המפרטים את שיעורי היציאה והכניסה למשתתפים בתוכנית ולמקבלי הגמלה בשאר המערכת מוצגים בנספח הלוחות (לוחות 6 ו-7).

* לעומת זאת, בשאר המערכת¹⁴ שיעורי היציאה היו דומים לשיעורי הכניסה (בין 4%-6%), ממצא המסביר את היציבות היחסית במספר המקבלים גמלה בעילות חוסר תעסוקה ושכר נמוך מחוץ לאזורי הניסוי¹⁵.

2. מעברים מעילת מהל"ב לעילות אחרות ולהיפך

* אוגוסט 2005 – החודש הראשון לפתיחת המרכזים – היה חריג: 800 פרטים יצאו מהתוכנית ועברו מיד עם הפעלתה לקבל גמלה בעילה אחרת: הם מהווים 4.5% מכלל המקבלים גמלה ביולי 2005 שהופנו למרכזים (או כשליש מכלל כל אלה שיצאו מהתוכנית באוגוסט 2005).

* במרבית שאר החודשים להפעלת התוכנית, מספר המקבלים גמלה שעברו מעילת מהל"ב לעילה אחרת היה כ-200 מדי חודש, ושיעורם עמד על 1.5%-1.8% מכלל המקבלים גמלה בחודש המתאים. השיעור של העוברים מעילת מהל"ב לעילות אחרות, כאחוז מכלל היוצאים מתוכנית מהל"ב, עמד על 10%-15% במחצית השנייה של 2005 ועל 16%-19% מאז ינואר 2006.

* במבט שנתי מספר המשתתפים שעברו מעילת מהל"ב לשאר המערכת עמד על 243 במוצע לחודש שהם: 1.8% ממספר המקבלים במוצע לחודש ו-17.4% מכלל היוצאים מהתוכנית במוצע לחודש.

* ראוי להדגיש שהמספר המוחלט של המשתתפים שעברו מתוכנית מהל"ב לשאר המערכת נותר יציב מאז ספטמבר 2005, על אף הירידה במספר המקבלים גמלה במסגרת התוכנית. כל משתתף שעובר מהתוכנית לשאר המערכת נחשב במסגרת "החיסכון" של החברה המפעילה את המרכז.

* מספר המשתתפים שעברו מעילות אחרות בשאר המערכת לתוכנית מהל"ב עמד על 192 במוצע לחודש בשנת הפעילות הראשונה של המרכזים: 1.4% מכלל המקבלים גמלה במוצע לחודש. העוברים מעילת זכאות אחרת לעילת זכאות מהל"ב היו 25.7% מכלל הנכנסים לתוכנית (במוצע לחודש).

* הפער בין מספר מקבלי הגמלה שעברו מתוכנית מהל"ב לשאר המערכת לבין מספר מקבלי הגמלה שעברו משאר המערכת לתוכנית (243 לעומת 192 במוצע לחודש) נבע בעיקר מהמעברים בחודש אוגוסט 2005. בשאר החודשים מספר העוברים בשני הכיוונים היה פחות או יותר דומה.

¹⁴ הלוח המקביל למקבלי הגמלה בשאר המערכת בעילות של מחוסר תעסוקה ושכר נמוך מוצג בנספח הלוחות (לוח מס' 5).

¹⁵ לוח מס' 7 בנספח.

לוח מס' 8: מקבלי גמלה להבטחת הכנסה בתוכנית מהל"ב – נכנסים ויוצאים, אוגוסט 2005 – יולי 2006

2006							2005					מספר מקבלים
יולי לעומת יוני	יוני לעומת מאי	מאי לעומת אפריל	אפריל לעומת מרץ	מרץ לעומת פברואר	פברואר לעומת ינואר	ינואר לעומת דצמבר	דצמבר לעומת נובמבר	נובמבר לעומת אוקטובר	אוקטובר לעומת ספטמבר	ספטמבר לעומת אוגוסט	אוגוסט לעומת יולי*	
10,427	10,961	11,501	11,837	12,372	12,653	13,130	13,744	14,673	14,550	15,978	17,813	בחודש הראשון
9,335	9,787	10,310	10,807	11,169	11,552	11,844	12,336	13,077	13,619	13,810	15,275	קיבלו בשני חודשים עוקבים
1,092	1,174	1,191	1,030	1,203	1,101	1,286	1,408	1,596	931	2,168	2,538	<u>יצאו מהתוכנית</u>
178	184	207	196	215	195	223	202	166	139	208	802	עברו לעילות אחרות
914	990	984	834	988	906	1,063	1,206	1,430	792	1,960	1,736	יצאו בכלל מהמערכת
209	250	234	223	198	214	200	195	305	190	704	805	מזה: לא התייצבו במרכז
399	428	433	325	417	365	475	511	571	264	620	360	רישום שולל גמלה
306	312	317	286	373	327	388	500	554	338	636	571	התייצבו אך לא קיבלו גמלה
662	640	651	694	668	820	809	794	667	1,054	740	760	<u>נכנסו לתוכנית</u>
199	178	141	173	213	190	164	165	171	268	238	203	עברו מעילות אחרות
463	462	510	521	455	630	645	629	496	786	502	557	"חדשים" (לא היו בחודש הקודם)

* מעודכן לקובץ 8/2006

לוח 9: מקבלי גמלה שיצאו מתוכנית מהל"ב לפי סיבות יציאה (אחוזים), אוגוסט 2005 – יולי 2006

ממוצע 2006	ממוצע ספטמבר - דצמבר 2005	יולי 2006	יוני 2006	מאי 2006	אפריל 2006	מרץ 2006	פברואר 2006	ינואר 2006	דצמבר 2005	נובמבר 2005	אוקטובר 2005	ספטמבר 2005	אוגוסט* 2005	
אחוז מכלל הקבלים														
9.7	10.4	10.5	10.7	10.4	8.7	9.7	8.7	9.8	10.2	10.9	6.4	13.6	14.2	שיעור יציאה ממוצע
1.7	1.2	1.7	1.7	1.8	1.7	1.7	1.5	1.7	1.5	1.1	1.0	1.3	4.5	עברו לעילה אחרת
8.1	9.1	8.8	9.0	8.6	7.0	8.0	7.2	8.1	8.8	9.7	5.4	12.3	9.7	סה"כ הפסקת גמלה
1.8	2.4	2.0	2.3	2.0	1.9	1.6	1.7	1.5	1.4	2.1	1.3	4.4	4.5	מזה: לא התייצבו במרכז
3.4	3.3	3.8	3.9	3.8	2.7	3.4	2.9	3.6	3.7	3.9	1.8	3.9	2.0	רישום שולל גמלה
2.8	3.4	2.9	2.8	2.8	2.4	3.0	2.6	3.0	3.6	3.8	2.3	4.0	3.2	התייצבו אך לא קיבלו גמלה
אחוז מכלל היציאות מהתוכנית														
17.3	11.7	16.3	15.7	17.4	19.0	17.9	17.7	17.3	14.3	10.4	14.9	9.6	31.6	עברו עילה
אחוז מכלל אלה שהפסיקו לקבל גמלה														
100.0	100.0	100.0	100.0	100.0	100.0	100.0	100.0	100.0	100.0	100.0	100.0	100.0	100.0	סה"כ הפסקת גמלה
22.9	25.9	22.9	25.3	23.8	26.7	20.0	23.6	18.8	16.2	21.3	24.0	36.0	46.4	מזה: לא התייצבו במרכז
42.5	36.5	43.6	43.2	44.0	39.0	42.2	40.3	44.7	42.3	40.0	33.3	31.6	20.7	רישום שולל גמלה
34.6	37.6	33.5	31.5	32.2	34.3	37.8	36.1	36.5	41.5	38.7	42.7	32.4	32.9	התייצבו אך לא קיבלו גמלה

* מעודכן לקובץ 8/2006.

לוח 10: מקבלי גמלה שנכנסו לתוכנית מהל"ב (אחוזים), אוגוסט 2005 – יולי 2006

ממוצע 2006	ממוצע ספטמבר - דצמבר 2005	יולי 2006	יוני 2006	מאי 2006	אפריל 2006	מרץ 2006	פברואר 2006	ינואר 2006	דצמבר 2005	נובמבר 2005	אוקטובר 2005	ספטמבר 2005	אוגוסט* 2005	
אחוז מכלל המקבלים														
6.0	5.5	6.3	5.8	5.7	5.9	5.4	6.5	6.2	5.8	4.5	7.2	4.6	4.3	שיעור כניסה ממוצע
1.5	1.4	1.9	1.6	1.2	1.5	1.7	1.5	1.2	1.2	1.2	1.8	1.5	1.1	מזה: עברו לעילת מהל"ב
אחוז מכלל הכניסות														
25.4	25.8	30.1	27.8	21.7	24.9	31.9	23.2	20.3	20.8	25.6	25.4	32.1	26.7	מזה: עברו לעילת מהל"ב

* מעודכן לקובץ 8/2006.

3. הסיבות להפסקת תשלום גמלה

לוחות 8 ו-9 מציגים גם את החלוקה המפורטת יותר של מקבלי גמלה שיצאו מהתוכנית והפסיקו לקבל גמלה להבטחת הכנסה. הם סווגו לשלוש קבוצות:

- כאלה שלא התייצבו במרכז וחדלו לקבל גמלה.
- כאלה שהתייצבו במרכז, אך הגמלה נשללה מהם בשל רישום שולל גמלה – סירוב, אי שתוף פעולה או היעדרות לא מוצדקת.
- כאלה שהתייצבו, אך תשלום הגמלה הופסק מסיבות שונות.

הנתונים בלוחות מתייחסים לשיעור של כל אחת משלוש קבוצות אלו בסך כול מקבלי הגמלה בחודש המתאים ולשיעור בסך כל אלה שהפסיקו לקבל גמלה בחודש המתאים.

* מספר מקבלי הגמלה שלא התייצבו ולא קיבלו גמלה בחודשיים הראשונים לפתיחת המרכזים היה גבוה – כ-800 באוגוסט 2005 וכ-700 בספטמבר 2005. הם מנו כ-4.5% מכלל המקבלים גמלה בכל אחד משני חודשים אלה. לעומת זאת ברוב שאר החודשים כ-200-250 פרטים שקיבלו גמלה לא התייצבו במרכזים. הם מהווים כ-1.5%-2.0% מכלל המקבלים בחודש המתאים.

* תשלום הגמלה הופסק מדי חודש עקב רישומי שלילת זכאות לכ-300-600 מקבלי גמלה, שהם 1.8%-3.9% מהמקבלים בחודש המתאים. ברוב החודשים השיעור עלה על 3.5%.

* מספר מקבלי הגמלה שהתייצבו במרכז, אך תשלום הגמלה הופסק להם היה בסביבות 500-650 ב-2005 (3.2%-4% מכלל המקבלים גמלה), ובסביבות 300-400 ב-2006 (2.4%-3% מכלל המקבלים גמלה).

* הנתונים המינהליים לא מאפשרים לנו לזהות את הסיבה להפסקת הגמלה למי שהתייצב במרכז, אך הסיבות האפשריות הם בעיקר הכנסה ששוללת זכאות של בן הזוג.

* ניתוח של כלל מקבלי הגמלה שתשלום הגמלה הופסק להם לפי סיבת ההפסקה מראה שמאז נובמבר 2005:

- ל-20%-25% הופסקה הגמלה בשל אי-התייצבות.

- ל-40%-45% הופסקה הגמלה בשל שלילת זכאות.

- ל-32%-40% הופסקה הגמלה על אף שהפרטים התייצבו במרכזים.

4. התייצבות, הפסקת תשלום גמלה והשמות

הסיבות להפסקת תשלום גמלה למשתתפים שהתייצבו באותו חודש במרכזים יכולה להיות קשורה להשתלבות בעבודה אך ללא ספק גם מסיבות אחרות.

לוח 11 מציג את רישומי ההשמות שנרשמו לשתי קבוצות של מקבלי גמלה שתשלום הגמלה הופסק להן: כאלה שלא התייצבו וכאלה שהתייצבו ובמפות לא נרשם להם רישום שולל גמלה. הנתונים מורים על שני ממצאים: הממצא הראשון הוא שלכ-30%-40% מהמתייצבים שתשלום הגמלה הופסק להם נרשמה השמה בחודש הפסקת הגמלה. כלומר, השמה יכולה להסביר **לכל היותר** 30%-40% מהפסקות הגמלה למי שהתייצב במרכזים ולא נרשמה לו שלילת זכאות, ואילו לסיבות האחרות להפסקת גמלה היה משקל רב יותר. הממצא השני הוא שאי-ההתייצבות אינה קשורה לרישום השמה בחודש הקודם. לכ-5% עד 10% ממי שלא התייצב במרכז (ולפיכך הפסיק לקבל גמלה) נרשמה השמה בחודש שקדם לחודש אי-ההתייצבות.

כדי להרחיב את היריעה, לוח 12 מציג היבט נוסף על מקבלי גמלה שנרשמה להם השמה ושיצאו ממערכת הבטחת הכנסה מחודש ההשמה ועד יוני 2006. קרוב ל-40% מכלל המשתתפים שנרשמה להם השמה (אחת לפחות) יצאו מהמערכת בחודש שלאחר רישום ההשמה בעבודה ולא חזרו לקבל גמלה עד יוני 2006. כלומר, כ-60% ממי שנרשמה לו השמה נשאר במערכת או יצא וחזר אליה. ההבחנה בין המרכזים מלמדת שבירושלים נצפה השיעור הגבוה ביותר של משתתפים שנרשמה להם השמה ויצאו מהמערכת עד יוני 2006 (46%), ואילו באשקלון נצפה השיעור הנמוך ביותר (כ-30%). השיעור המקביל בנצרת ובחדרה היה דומה למדי – בסביבות ה-40%.

לוח 11: רישומי השמות למקבלי גמלה שיצאו מתוכנית מהל"ב ותשלום הגמלה הופסק להם

התייצבו		לא התייצבו				סך הכל רישומי השמות		חודש
מזה : השמות החודש		סה"כ	מזה : נרשמה השמה בחודש קודם		סה"כ	חודש קודם	חודש נוכחי	
מספר	אחוז		מספר	אחוז				
<u>2005</u>								
41.4	263	636					1,117	ספטמבר
29.0	98	338	4.2	8	190	1,117	573	אוקטובר
39.7	220	554	2.0	6	305	573	1,191	נובמבר
29.2	146	500	5.6	11	195	1,191	839	דצמבר
<u>2006</u>								
40.7	158	388	4.5	9	200	839	1,002	ינואר
41.3	135	327	5.1	11	214	1,002	932	פברואר
43.2	161	373	3.0	6	198	932	1,113	מרץ
29.4	84	286	10.3	23	223	1,113	711	אפריל
29.7	94	317	8.5	20	234	711	939	מאי
34.0	106	312	9.2	23	250	939	886	יוני
33.3	102	306	5.3	11	209	886	673	יולי

לוח מס' 12: משתתפים בתוכנית שנרשמה להם לפחות השמה אחת בעבודה ויצאו ממערכת הבטחת הכנסה מחודש ההשמה ועד יוני 2006

סה"כ		נצרת			חדרה			ירושלים			אשקלון			חודש השמה		
מהם : יצאו מהמערכת		משתתפים שנרשמה להם השמה		מהם : יצאו מהמערכת		משתתפים שנרשמה להם השמה		מהם : יצאו מהמערכת		משתתפים שנרשמה להם השמה		מהם : יצאו מהמערכת			משתתפים שנרשמה להם השמה	
אחוז	סה"כ	אחוז	סה"כ	אחוז	סה"כ	אחוז	סה"כ	אחוז	סה"כ	אחוז	סה"כ	אחוז	סה"כ		אחוז	סה"כ
<u>2005</u>																
38.2	250	654	44.1	52	118	35.8	69	193	43.2	57	132	34.1	72	211	ספטמבר	
35.0	108	309	44.1	30	68	29.5	23	78	37.5	15	40	32.5	40	123	אוקטובר	
38.9	260	668	40.7	57	140	42.2	70	166	42.3	66	156	32.5	67	206	נובמבר	
40.8	213	522	37.5	36	96	45.8	71	155	48.3	58	120	31.8	48	151	דצמבר	
<u>2006</u>																
41.1	265	645	44.6	58	130	43.9	61	139	52.5	95	181	26.2	51	195	ינואר	
42.4	256	604	36.3	45	124	46.9	69	147	49.1	82	167	36.1	60	166	פברואר	
40.9	311	761	41.1	69	168	41.9	75	179	52.6	112	213	27.4	55	201	מרץ	
38.9	195	501	44.3	47	106	42.3	44	104	47.0	71	151	23.6	33	140	אפריל	
32.7	234	715	28.2	44	156	42.0	74	176	39.2	71	181	22.3	45	202	מאי	
35.7	264	740	29.6	47	159	40.0	66	165	40.5	77	190	32.7	74	226	יוני	
38.5	2,356	6,119	38.3	485	1,265	41.4	622	1,502	46.0	704	1,531	29.9	545	1,821	סה"כ	

1. ניתוח השינויים בהיקף המקבלים – יציאות וכניסות לפי מרכזי תעסוקה

ניתוח הממצאים לכל אחד מהמרכזים שיוצג להלן דומה לניתוח שהתייחס לכלל המשתתפים בתוכנית, ומבוסס על לוחות 13 ו-14 שמציגים ממוצע שנת¹⁶.

1. שיעורי יציאה וכניסה

* מספר המשתתפים העוזבים את תוכנית מהל"ב ומספר המשתתפים הנכנסים אליה הם מדד אפשרי ל"נפח הפעילות" של המרכז. הן מספר הנכנסים והן מספר היוצאים בממוצע לחודש בשנה הנסקרת היה הגבוה ביותר בירושלים: כ-400 יוצאים וכ-220 נכנסים בממוצע לחודש. חדרה בולטת אף היא במספר גבוה של היציאות (ובייחוד במחצית הראשונה של שנת הניסוי הנסקרת), אך במספר הנמוך ביותר של הנכנסים – 354 ו-161 בממוצע לחודש, בהתאמה.

* חדרה וירושלים בולטות בהיקף היציאות גם במונחים יחסיים: שיעורי היציאה מהתוכנית עומדים על 13.1% ו-11.2%, בהתאמה, לעומת 9.3% בנצרת ו-8.9% באשקלון (מכלל המקבלים).

* חדרה במיוחד בלטה בשיעור היציאה הגבוה באוגוסט 2005 (כ-19%)¹⁷.

* ירושלים וחדרה אופיינו גם בשיעורי כניסה גבוהים יותר: 6.3% ו-5.9%, בהתאמה, בהשוואה ל-5.4% באשקלון ו-4.9% בנצרת. על אף שבחדרה נצפה המספר (המוחלט) הנמוך ביותר של כניסות, שיעור הכניסה היה גבוה יחסית. זאת בשל העובדה שהירידה במספר המקבלים היתה חדה ביותר בחדרה.

* הפער בין שיעור היציאה לשיעור הכניסה מהווה אינדיקציה לשיעור הירידה בהיקף המקבלים גמלה: הפער הגדול ביותר נצפה במרכז בחדרה (7.2 נקודות אחוז) ולאחריו מופיעים המרכזים ירושלים (4.9 נקודות אחוז), נצרת (4.4 נקודות אחוז) ואשקלון (3.5 נקודות אחוז).

¹⁶ בנספח מוצגים לוחות מס' 8-13 המפרטים את הנתונים לכל אחד מחודשי התקופה הנסקרת.
¹⁷ ראה לוח מס' 11 בנספח.

לוח מס' 13: מקבלי גמלה בתוכנית מהל"ב לפי סיבות יציאה וכניסה, סה"כ ולפי מרכז (ממוצע

לחודש בתקופה אוגוסט 2005 – יולי 2006)

נצרת	חדרה	ירושלים	אשקלון	סה"כ	
מספרים מוחלטים					
324	354	395	320	1,393	סה"כ יציאות
61	45	67	70	243	עברו עילה
263	310	328	249	1,150	סה"כ הפסקה
76	95	100	40	311	לא התייצבו
106	123	98	104	431	רישום שולל
82	92	131	105	410	התייצבו אך לא קיבלו
173	161	222	191	746	סה"כ כניסות
56	34	46	56	192	עברו לעילת מהל"ב
116	127	176	136	555	מצטרפים "חדשים"

לוח מס' 14: מקבלי גמלה בתוכנית מהל"ב שיצאו מהתוכנית או נכנסו אליה לפי סיבות יציאה

וכניסה, סה"כ ולפי מרכז (ממוצע לחודש בתקופה אוגוסט 2005 – יולי 2006)

נצרת	חדרה	ירושלים	אשקלון	סה"כ	
אחוז היוצאים מכלל המקבלים					
9.3	13.1	11.2	8.9	10.5	שיעור יציאה ממוצע
1.8	1.6	1.9	2.0	1.8	עברו עילה
7.5	11.4	9.3	7.0	8.6	סה"כ הפסקה
2.2	3.5	2.8	1.1	2.3	מזה: לא התייצבו
3.0	4.5	2.8	2.9	3.2	רישום שולל
2.3	3.4	3.7	2.9	3.1	התייצבו אך לא קיבלו
אחוז הנכנסים מכלל המקבלים					
4.9	5.9	6.3	5.4	5.6	שיעור כניסה ממוצע
1.6	1.3	1.3	1.6	1.4	מזה: עברו לעילת מהל"ב
כאחוז מכלל היציאות בתוכנית					
18.9	12.6	16.9	22.0	17.4	עברו מעילת מהל"ב
כאחוז מכלל אלה שהפסיקו לקבל גמלה					
100.0	100.0	100.0	100.0	100.0	סה"כ הפסקה
28.7	30.6	30.5	16.0	27.0	מזה: לא התייצבו
40.2	39.8	29.7	41.9	37.4	רישום שולל
31.1	29.6	39.8	42.1	35.6	התייצבו אך לא קיבלו
כאחוז מכלל הכניסות בתוכנית					
32.4	21.1	20.7	29.3	25.7	עברו לעילת מהל"ב

2. מעברים מעילת מהל"ב לעילות אחרות ולהיפך

* ההבדל בין המרכזים ביחס למעבר מעילת מהל"ב לשאר המערכת בלט באוגוסט 2005, אך הצטמצם לאחר מכן. בחודש הראשון לפתיחת התוכנית 47% - 49% מכלל היוצאים מהתוכנית באשקלון ובירושלים יצאו עקב מעבר לעילה אחרת. (או לחילופין 6.2% מכלל המקבלים באשקלון ו-5.3% בירושלים) זאת לעומת 25% בנצרת ו-16% בחדרה (3.5% ו-3%, בהתאמה, מכלל המקבלים).

* לאחר אוגוסט 2005 נצפו באשקלון ובנצרת שיעורים גבוהים יותר של מעבר לעילות אחרות בהשוואה לחדרה וירושלים. במוצע לחודש ב-2006, אחוז היוצאים בגין מעבר מעילת מהל"ב לעילות זכאות אחרות מכלל היוצאים היה כ-20% באשקלון ובנצרת 16% בירושלים ו-14% בחדרה¹⁸.

* במוצע שנתי במונחים מוחלטים מדובר בכ-70 משתתפים בכל אחד מהמרכזים אשקלון וירושלים שעברו מדי חודש מהתוכנית לשאר המערכת בהשוואה לכ-60 בנצרת ו-45 בחדרה.

* במעבר מעילות זכאות אחרות לעילת מהל"ב עולה התמונה הבאה: 56 מקבלי גמלה במוצע לחודש באשקלון ובנצרת, לעומת 46 בירושלים ו-34 בחדרה. השיעור של מקבלי הגמלה שעברו מעילות זכאות אחרות לעילת מהל"ב מכלל הנכנסים עמד על כ-32% בנצרת, 29% באשקלון ועל 21% בירושלים ובחדרה.

3. הסיבות להפסקת תשלום גמלה

* חדרה וירושלים בולטות בשיעור הפרטים שהפסיקו לקבל גמלה להבטחת הכנסה: 11.4% ו-9.3% מכלל הפרטים, בהתאמה, לעומת 7.5% ו-7% בנצרת ובאשקלון, בהתאמה.

* בהשוואה לשאר הסיבות, שלילת זכאות על ידי המרכזים היתה סיבה עיקרית להפסקת גמלה בחדרה ובנצרת: כ-40% מכלל הפסקות תשלום הגמלה.

* באשקלון שיעור הפסקת הזכאות בגין שלילה היה דומה לשיעור בגין סיבות אחרות שאינן קשורות לאי התייצבות – 42% בכל אחד מסוגים אלה. באשקלון בלט דווקא השיעור הנמוך של הפסקת תשלום גמלה בשל אי התייצבות: 16% בלבד מכלל מי שהופסק לו תשלום הגמלה לעומת 30% בשאר המרכזים. בירושלים בלט דווקא השיעור הגבוה של הפסקת גמלה מסיבות שאינן קשורות לשלילת גמלה או לאי התייצבות – 40% מסך כל הפסקות התשלום.

¹⁸ לוח מס' 12 בנספח.

ז. מאפיינים דמוגרפים ועבודה: מקבלי גמלה בתוכנית מהל"ב ובשאר המערכת

1. מאפיינים דמוגרפים: יולי 2006 לעומת יולי 2005

לוחות 15-17 מציגים נתונים על המאפיינים הדמוגרפיים של מקבלי גמלה להבטחת הכנסה באזורי הניסוי ובשאר המערכת בשני מועדים: יולי 2005 ויולי 2006. הנתונים למשתתפים בתוכנית מהל"ב מוצגים גם בנפרד לכל אחד מארבעת המרכזים. הנתונים מלמדים על הממצאים הבאים:

* ביולי 2005 לא נצפה הבדל משמעותי הנשים וביעור העולים בין אוכלוסיית המשתתפים בתוכנית לבין מקבלי הגמלה בשאר הארץ. אולם הניתוח לפי מרכזים מורה על הבדלים בין המרכזים: שיעור הנשים ושיעור העולים בקרב המשתתפים באשקלון ובחדרה היה גבוה יותר מהשיעורים המתאימים בנצרת ובירושלים. במיוחד בולט ההבדל בשיעור העולים: כ-60% באשקלון לעומת 37% בחדרה ו-16%-17% בירושלים ובנצרת.

תמונה דומה עולה גם מהנתונים ליולי 2006, אם כי בין יולי 2005 ליולי 2006 גדלו שיעור הנשים ושיעור העולים בקרב המשתתפים בכל אחד מהמרכזים. גידול זה בלט בחדרה. המשמעות היא שהיציאה נטו מהמערכת אפיינה יותר את הגברים מאשר את הנשים ואת הוותיקים יותר מאשר את העולים החדשים.

הגידול בשיעור העולים וביעור הנשים לא אפיין את אוכלוסיית מקבלי הגמלה בשאר הארץ. שיעור הנשים נותר כמעט ללא שינוי ושיעור העולים אף ירד במעט.

* ביולי 2005 אוכלוסיית המשתתפים בתוכנית היתה מבוגרת מעט יותר מאשר אוכלוסיית המקבלים גמלה בשאר הארץ. חלקן של שלוש קבוצות הגיל המבוגרות יותר (בני 41 ומעלה) היה 63.7% ו-59.8%, בהתאמה. ממצא זה נכון לכל המרכזים למעט נצרת שבה השיעור של בני 41 ומעלה היה נמוך יותר (53%) משיעור הצעירים במרכזים האחרים, ואף יותר מהשיעור בקרב המקבלים בשאר הארץ. לעומת זאת, בירושלים נמצא השיעור הגבוה ביותר של משתתפים בגיל 41 ומעלה (70.6%). לאחריה מדורגת אשקלון עם שיעור דומה למדי של בני 41 ומעלה (67.4%).

היציאה נטו מהמערכת אפיינה את הצעירים יותר מאשר את המבוגרים. בין יולי 2005 לבין יולי 2006 ירד חלקם של המשתתפים עד גיל 50 ועלה חלקם של בני 50 ומעלה. תופעה זו אפיינה את המשתתפים בארבעת המרכזים ובלטה במיוחד בחדרה, אך גם בנצרת.

גם בשאר אזורי הארץ הסתמנה עלייה בשיעור של בני 50 ומעלה בכלל מקבלי הגמלה, אם כי עלייה זו היתה מתונה ביותר.

* ביולי 2005 לא נצפו הבדלים של ממש בהרכב המשפחה בין כלל אוכלוסיית המשתתפים לבין אוכלוסיית המקבלים בשאר הארץ. אולם הניתוח לפי מרכזים מראה שערב פתיחת התוכנית שיעור החד-הוריות בקרב המשתתפים באשקלון ובחדרה היה גבוה מזה שבירושלים (35%, 31% ו-24% בהתאמה) ובנצרת נצפה שיעור נמוך ביותר – 15%. התמונה מתהפכת כשמדובר בזוגות עם ילדים. לעומת זאת ההבדלים בשיעור היחידים בין המרכזים מצומצמים יותר; שיעור היחידים נע בין 39% ל-40% בכל המרכזים, למעט חדרה (43%).

בין יולי 2005 ליולי 2006 עלה באופן ניכר שיעור החד-הוריות בקרב המשתתפים בתוכנית. תופעה זו בלטה במיוחד בחדרה. במקביל ירדו שיעור הזוגות עם ילדים ושיעור היחידים, ובמיוחד בחדרה. המשמעות היא שהציאה נטו מהתוכנית אפיינה במיוחד את הזוגות עם ילדים.

בשאר אזורי הארץ חלו שינויים קלים בהרכב המשפחה של המקבלים גמלה: עלייה קלה בשיעור היחידים וירידה קלה בשיעור החד-הוריות והזוגות עם ילדים.

לוח מס' 15: שיעור הנשים ושיעור העולים בקרב מקבלי גמלה להבטחת הכנסה לפי השתתפות בתוכנית מהל"ב, יולי 2005 ויולי 2006

יולי 2006			יולי 2005*			
שיעור העולים	שיעור הנשים	סך הכול	שיעור העולים	שיעור הנשים	סך הכול	

המשתתפים בתוכנית מהל"ב

38.0	69.5	9,998	32.2	63.9	17,813	סך הכול
63.3	74.3	2,813	59.5	69.3	4,375	אשקלון
18.8	62.3	2,458	17.0	57.4	4,549	ירושלים
49.8	78.9	2,006	37.4	68.6	4,342	חדרה
20.4	64.3	2,721	16.3	60.7	4,547	נצרת

שאר האוכלוסייה בעילות חוסר תעסוקה ושכר נמוך

29.4	63.4	120,447	31.3	63.2	119,844	סך הכול
------	------	---------	------	------	---------	---------

* מקובץ 8/2006.

לוח מס' 16: מקבלי גמלה להבטחת הכנסה לפי גיל ולפי השתתפות בתוכנית מהל"ב, יולי 2005
ויולי 2006

גיל					סך הכול		
+61	60-51	50-41	40-31	עד 30	אחוזים	מספרים	

יולי 2005*

המשתתפים בתוכנית מהל"ב

504	5,338	5,490	4,141	2,340		17,813	סך הכול
2.8	30.0	30.9	23.2	13.1	100.0		סך הכול
3.2	35.2	29.0	18.8	13.8	100.0	4,375	אשקלון
2.8	34.3	33.5	20.9	8.5	100.0	4,549	ירושלים
3.1	28.8	32.0	23.8	12.3	100.0	4,342	חדרה
2.2	21.7	28.7	29.4	18.0	100.0	4,547	נצרת

כלל האוכלוסייה בעילות מחוסר תעסוקה ושכר נמוך

3,158	34,845	33,641	28,456	19,744		119,844	סך הכול
2.6	29.1	28.1	23.7	16.5	100.0		סך הכול

יולי 2006

המשתתפים בתוכנית מהל"ב

405	3,548	3,079	2,093	873		9,998	סך הכול
4.1	35.5	30.8	20.9	8.7	100.0		סך הכול
4.5	40.3	29.8	17.2	8.2	100.0	2,813	אשקלון
4.4	36.0	31.3	20.7	7.6	100.0	2,458	ירושלים
3.5	37.9	31.4	19.8	7.4	100.0	2,006	חדרה
3.7	28.3	30.9	25.9	11.2	100.0	2,721	נצרת

כלל האוכלוסייה בעילות מחוסר תעסוקה ושכר נמוך

4,131	38,109	32,793	27,528	17,886		120,447	סך הכול
3.4	31.7	27.2	22.9	14.9	100.0		סך הכול

* מקובץ 8/2006.

לוח מס' 17: הרכב המשפחה של משפחות המקבלות גמלה להבטחת הכנסה, לפי השתתפות בתוכנית מהל"ב, יולי 2005 ויולי 2006

הרכב משפחתי				סה"כ		
זוג +	זוג	יחיד +	יחיד	אחוזים	מספרים	

יולי 2005*

המשתתפים בתוכנית מהל"ב

3,743	1,150	3,951	6,032		14,876	סך הכול
25.2	7.7	26.6	40.5	100.0		סך הכול
13.1	8.8	35.1	43.0	100.0	3,821	אשקלון
29.6	6.4	24.1	39.9	100.0	3,826	ירושלים
21.1	7.0	31.5	40.4	100.0	3,657	חדרה
37.4	8.8	15.0	38.8	100.0	3,572	נצרת

כלל האוכלוסייה בעילות מחוסר תעסוקה ושכר נמוך

26,187	7,041	26,403	41,223		100,854
26.0	7.0	26.2	40.9	100.0	

יולי 2006

המשתתפים בתוכנית מהל"ב

1,887	697	2,923	3,164		8,671	סך הכול
21.8	8.0	33.7	36.5	100.0		סך הכול
11.8	9.1	40.3	38.8	100.0	2,497	אשקלון
27.4	5.9	31.0	35.7	100.0	2,164	ירושלים
14.2	7.1	44.1	34.6	100.0	1,811	חדרה
33.8	9.7	20.4	36.1	100.0	2,199	נצרת

כלל האוכלוסייה בעילות מחוסר תעסוקה ושכר נמוך

25,526	7,270	25,155	42,774		100,725	סך הכול
25.3	7.2	25.0	42.5	100.0		סך הכול

* מקובץ 8/2006.

2. שיעור העובדים: יולי 2005 – יולי 2006

בשלב זה לא עומד לרשותנו מידע על מאפייני ההשמות והאם ההשמה שנרשמה במפת ההתייבבות אכן מעידה על ההשתלבות בעבודה בפועל של מקבל הגמלה. מתוך קובץ הבטחת הכנסה של המוסד ניתן לאתר רק את מקבלי הגמלה שלהם הכנסה מעבודה, אך לא את אלה שיצאו מהמערכת עקב יציאה לעבודה או הגדלת היקף עבודה כך שהכנסתם שללה זכאות לגמלה, או את אלה שיצאו מהמערכת ונותרו ללא עבודה: לפיכך, התמונה שבידינו עדיין חלקית, למדי.

לוח מס' 18, המציג את מספר העובדים מקרב מקבלי גמלה להבטחת הכנסה ואת שיעורם בכלל המקבלים ובכל אחד מאזורי הניסוי מראה:

* 26.6% מאוכלוסיית הניסוי עבדו ביולי 2005. שיעור זה היה גבוה אך במעט מהשיעור המאפיין את מקבלי הגמלה בשאר המערכת (24.4%).

* בהבחנה בין אזורי הניסוי נמצא כי שיעור העובדים היה הגבוה ביותר באשקלון – 34% - והנמוך ביותר בירושלים – 21.6%. שיעור העובדים בחדרה ובנצרת היה 27.6% ו-23.6%, בהתאמה.

* בחודש הראשון להפעלת התוכנית ירד מספר העובדים, וזאת במקביל לירידה במספר של כלל המקבלים באזורי הניסוי. בהשוואה ליולי 2005, באוגוסט 2005 ירד מספר המקבלים בכ-9% ומספר העובדים מקרב המקבלים בכ-13%.

* לעומת זאת, בשאר החודשים עד ליולי 2006 לא חל שינוי של ממש במספר העובדים. הוא נותר יציב ברמה של 4,100-4,200 בכל חודש. לנוכח יציבות זו ולנוכח הירידה בכלל המקבלים גמלה באזורי הניסוי, שיעור העובדים באזורי הניסוי עלה ל-38.5% במאי 2006.

* תמונה זו אפיינה את כל המרכזים: יציבות יחסית במספר המוחלט של העובדים ועליה בשיעורם בכלל המקבלים כתוצאה מהירידה במספר המקבלים. ביולי 2006 47% מהמקבלים גמלה באשקלון ובחדרה עבדו, לעומת 37% בירושלים ו-28% בנצרת.

* מקבלי הגמלה שעבדו בשאר המערכת ושיעורם בכלל המקבלים נותרו יציבים לאורך כל חודשי השנה הנסקרת: כ-29,000 שהם כ-24% מכלל המקבלים.

* נתונים אלה אינם מאפשרים להסיק על מידת ההצלחה בהשתלבות בעבודה של מקבלי הגמלה, שכן עדיין אין בידינו נתונים על התעסוקה של המשפחות שעזבו את מערכת הבטחת הכנסה¹⁹.

לוח מס' 18: שיעור העובדים בקרב מקבלי גמלה להבטחת הכנסה, לפי השתתפות בתוכנית מהל"ב, יולי 2005 – יולי 2006

שיעור העובדים מסך כל המקבלים	פרטים עובדים	מרכז	חודש
26.6	4,748	סה"כ תוכנית מהל"ב	יולי 2005*
34.0	1,489	אשקלון	
21.6	982	ירושלים	
27.6	1,196	חדרה	
23.6	1,081	נצרת	
24.4	29,263	לא משתתפים בתוכנית	
25.8	4,121	סך הכול תוכנית מהל"ב	אוגוסט 2005
34.0	1,339	אשקלון	
21.3	915	ירושלים	
27.2	989	חדרה	
21.4	878	נצרת	
24.1	28,831	לא משתתפים בתוכנית	
27.2	3,953	סך הכול תוכנית מהל"ב	ספטמבר 2005
36.0	1,348	אשקלון	
22.0	850	ירושלים	
30.4	931	חדרה	
21.2	824	נצרת	
24.4	29,047	לא משתתפים בתוכנית	
27.7	4,072	סך הכול תוכנית מהל"ב	אוקטובר 2005
36.9	1,395	אשקלון	
22.6	891	ירושלים	
31.3	947	חדרה	
21.4	839	נצרת	
23.8	28,696	לא משתתפים בתוכנית	
30.2	4,148	סך הכול תוכנית מהל"ב	נובמבר 2005
39.9	1,452	אשקלון	
24.9	941	ירושלים	
35.3	955	חדרה	
22.1	800	נצרת	
24.2	29,070	לא משתתפים בתוכנית	

¹⁹ כך, למשל, באופן תיאורטי ייתכן המצב הקיצוני כי כל אלה שהפסיקו לקבל גמלה אינם עובדים.

31.3	4,115	סך הכול תוכנית מהל"ב	דצמבר 2005
41.1	1,465	אשקלון	
25.8	920	ירושלים	
37.6	945	חדרה	
22.6	785	נצרת	
24.4	29,130	לא משתתפים בתוכנית	
32.9	4,160	סך הכול תוכנית מהל"ב	ינואר 2006
42.1	1,489	אשקלון	
27.6	948	ירושלים	
40.0	951	חדרה	
23.3	772	נצרת	
24.3	29,219	לא משתתפים בתוכנית	
34.4	4,250	סך הכול תוכנית מהל"ב	פברואר 2006
43.0	1,496	אשקלון	
29.3	998	ירושלים	
42.9	971	חדרה	
24.3	785	נצרת	
24.2	29,416	לא משתתפים בתוכנית	
36.3	4,302	סך הכול תוכנית מהל"ב	מארס 2006
44.3	1,497	אשקלון	
32.1	1,026	ירושלים	
44.9	981	חדרה	
25.9	798	נצרת	
24.3	29,427	לא משתתפים בתוכנית	
37.0	4,261	סך הכול תוכנית מהל"ב	אפריל 2006
44.4	1,465	אשקלון	
34.1	1,030	ירושלים	
44.8	982	חדרה	
26.2	784	נצרת	
24.1	29,330	לא משתתפים בתוכנית	
38.7	4,239	סך הכול תוכנית מהל"ב	מאי 2006
46.3	1,459	אשקלון	
35.1	980	ירושלים	
47.1	1,002	חדרה	
27.6	798	נצרת	
24.2	29,303	לא משתתפים בתוכנית	
40.0	4,176	סך הכול תוכנית מהל"ב	יוני 2006
47.9	1,421	אשקלון	
36.8	966	ירושלים	
47.9	986	חדרה	
28.9	803	נצרת	
24.2	29,198	לא משתתפים בתוכנית	
39.3	3,928	סך הכול תוכנית מהל"ב	יולי 2006
46.9	1,320	אשקלון	
36.5	898	ירושלים	
47.2	947	חדרה	
28.0	763	נצרת	
23.4	28,133	לא משתתפים בתוכנית	

* מקובץ 8/2006.

נספח

לוח מס' 1: מפות, רישומים על שלילת זכאות ועל היקף עבודה של 30 שעות ומעלה, לפי מרכזים: אוגוסט 2005-אוגוסט 2006, (מספרים מוחלטים)

אוגוסט 2006	יולי 2006	יוני 2006	מאי 2006	אפריל 2006	מרץ 2006	פברואר 2006	ינואר 2006	דצמבר 2005	נובמבר 2005	אוקטובר 2005	ספטמבר 2005	אוגוסט 2005	
													<u>אשקלון</u>
3,274	3,553	3,725	4,018	4,168	4,371	4,363	4,417	4,544	4,521	4,472	4,424	4,226	סה"כ מפות
363	330	318	360	353	443	353	317	377	274	172	149	20	שלילות
747	553	730	792	821	835	815	797	838	823	673	552	167	סה"כ 30 שעות
													<u>ירושלים</u>
2,960	3,211	3,355	3,625	3,959	4,314	4,526	4,673	4,906	4,929	4,854	4,715	4,738	סה"כ מפות
368	323	250	286	148	202	199	290	356	259	166	152	37	שלילות
501	499	518	499	737	745	695	622	557	596	763	697	175	סה"כ 30 שעות
													<u>תדרה</u>
2,539	2,577	2,649	2,769	2,850	2,975	3,135	3,297	3,550	3,611	3,739	3,929	3,920	סה"כ מפות
239	191	216	235	217	306	304	376	414	359	218	501	296	שלילות
816	837	859	863	833	873	860	860	846	791	382	577	385	סה"כ 30 שעות
													<u>נצרת</u>
3,251	3,301	3,337	3,422	3,561	3,734	3,823	4,350	4,269	4,478	4,723	4,546	4,704	סה"כ מפות
315	405	342	308	334	406	321	732	365	373	341	276	205	שלילות
451	502	508	521	519	540	504	434	383	421	358	355	206	סה"כ 30 שעות

לוח מס' 2: מפות, רישומים על שלילת זכאות ועל היקף עבודה של 30 שעות ומעלה, לפי מרכזים: אוגוסט 2005-אוגוסט 2006, (אחוזים)

אוגוסט 2006	יולי 2006	יוני 2006	מאי 2006	אפריל 2006	מרץ 2006	פברואר 2006	ינואר 2006	דצמבר 2005	נובמבר 2005	אוקטובר 2005	ספטמבר 2005	אוגוסט 2005	
													<u>אשקלון</u>
3,274	3,553	3,725	4,018	4,168	4,371	4,363	4,417	4,544	4,521	4,472	4,424	4,226	סה"כ מפות
11.1	9.3	8.5	9.0	8.5	10.1	8.1	7.2	8.3	6.1	3.8	3.4	0.5	שלילות
22.8	15.6	19.6	19.7	19.7	19.1	18.7	18.0	18.4	18.2	15.0	12.5	4.0	סה"כ 30 שעות
													<u>ירושלים</u>
2,960	3,211	3,355	3,625	3,959	4,314	4,526	4,673	4,906	4,929	4,854	4,715	4,738	סה"כ מפות
12.4	10.1	7.5	7.9	3.7	4.7	4.4	6.2	7.3	5.3	3.4	3.2	0.8	שלילות
16.9	15.5	15.4	13.8	18.6	17.3	15.4	13.3	11.4	12.1	15.7	14.8	3.7	סה"כ 30 שעות
													<u>תדרה</u>
2,539	2,577	2,649	2,769	2,850	2,975	3,135	3,297	3,550	3,611	3,739	3,929	3,920	סה"כ מפות
9.4	7.4	8.2	8.5	7.6	10.3	9.7	11.4	11.7	9.9	5.8	12.8	7.6	שלילות
32.2	32.5	32.4	31.2	29.2	29.3	27.4	26.1	23.8	21.9	10.2	14.7	9.8	סה"כ 30 שעות
													<u>נצרת</u>
3,251	3,301	3,337	3,422	3,561	3,734	3,823	4,350	4,269	4,478	4,723	4,546	4,704	סה"כ מפות
9.7	12.3	10.2	9.0	9.4	10.9	8.4	16.8	8.6	8.3	7.2	6.1	4.4	שלילות
13.9	15.2	15.2	15.2	14.6	14.5	13.2	10.0	9.0	9.4	7.6	7.8	4.4	סה"כ 30 שעות

לוח מס' 3: מספר השמות וההשמות הייחודיות לפי חודש ומרכז: ספטמבר 2005 – אוגוסט 2006 (מספרים מוחלטים)

משתתפים עם השמה אחת לפחות (לפי השמה אחרונה)					כל ההשמות					חודש
נצרת	חדרה	ירושלים	אשקלון	סה"כ השמות	נצרת	חדרה	ירושלים	אשקלון	סה"כ השמות	
1,410	1,836	1,868	2,170	7,284	1,860	2,886	2,416	3,374	10,536	סה"כ
118	193	132	211	654	174	360	201	382	1,117	ספטמבר 05
68	78	40	123	309	104	159	63	247	573	אוקטובר
140	166	156	206	668	233	323	225	410	1,191	נובמבר
96	155	120	151	522	132	266	165	276	839	דצמבר
130	139	181	195	645	186	247	247	322	1,002	ינואר 06
124	147	167	166	604	170	259	234	269	932	פברואר
168	179	213	201	761	224	264	297	328	1,113	מרץ
106	104	151	140	501	134	161	200	216	711	אפריל
156	176	181	202	715	181	257	216	285	939	מאי
159	165	190	226	740	174	220	220	272	886	יוני
114	160	155	176	605	117	196	166	194	673	יולי
31	174	182	173	560	31	174	182	173	560	אוגוסט

לוח מס' 4: השמות בעבודה של המשתתפים בתוכנית מהל"ב לפי הדיווח במפות ההתייצבות

ספטמבר 2005 – אוגוסט 2006

משתתפים עם השמה אחת לפחות*	מספר השמות	סך כל המתייצבים	חודש
			אוגוסט
654	1,117	17,614	ספטמבר
309	573	17,788	אוקטובר
668	1,191	17,539	נובמבר
522	839	17,269	דצמבר
645	1,002	16,737	ינואר
604	932	15,847	פברואר
761	1,113	15,394	מרץ
501	711	14,538	אפריל
715	939	13,834	מאי
740	886	13,066	יוני
605	673	12,642	יולי
560	560	12,021	אוגוסט
7,284	10,536		סה"כ ספטמבר 05 – אוגוסט 06

* נקבע לפי השמה אחרונה

לוח מס' 5: מקבלי גמלה להבטחת הכנסה בעילות מחוסר תעסוקה ושכר נמוך מחוץ לאזורי תכנית מהל"ב – נכסים ויוצאים, אוגוסט 2005 - ינואר 2006

יולי לעומת יוני	יוני לעומת מאי	מאי לעומת אפריל	אפריל לעומת מרץ	מרץ לעומת פברואר	פברואר לעומת ינואר	ינואר לעומת דצמבר	דצמבר לעומת נובמבר	נובמבר לעומת אוקטובר	אוקטובר לעומת ספטמבר	ספטמבר לעומת אוגוסט	אוגוסט לעומת יולי	
120,505	121,190	121,918	121,223	121,649	120,254	119,528	120,312	120,595	119,046	119,842	119,844	בחודש הראשון
115,279	115,298	116,335	116,445	116,112	115,386	113,942	113,707	114,390	114,297	112,536	113,027	קיימים בשני החודשים
5,226	5,892	5,583	4,778	5,537	4,868	5,586	6,605	6,205	4,749	7,306	6,817	יציאה
863	867	816	864	1,136	852	1,107	1,010	818	858	1,123	896	עברו לעילות אחרות
4,363	5,025	4,767	3,914	4,401	4,016	4,479	5,595	5,387	3,891	6,183	5,921	יצאו מהבטחת הכנסה
5,168	5,207	4,855	5,473	5,111	6,263	6,312	5,821	5,922	6,298	6,510	7,053	כניסה
958	1,115	980	1,169	955	1,192	1,007	927	1,183	1,044	1,127	1,814	עברו מעילות אחרות
4,210	4,092	3,875	4,304	4,156	5,071	5,305	4,894	4,739	5,254	5,383	5,239	חדשים בהבטחת הכנסה (לעומת החודש הקודם)

לוח מס' 6: שיעורי יציאה וכניסה*: מקבלי גמלה במסגרת תוכנית מהל"ב, אוגוסט 2005 – ינואר 2006

יוני לעומת יולי	מאי לעומת יולי	מאי לעומת אפריל	אפריל לעומת מרץ	מרץ לעומת פברואר	פברואר לעומת ינואר	ינואר לעומת דצמבר	דצמבר לעומת נובמבר	נובמבר לעומת אוקטובר	אוקטובר לעומת ספטמבר	ספטמבר לעומת אוגוסט	אוגוסט לעומת יולי	
10,427	10,961	11,501	11,837	12,372	12,653	13,130	13,744	14,673	14,550	15,978	17,813	בחודש הראשון
9,997	10,427	10,961	11,501	11,837	12,372	12,653	13,130	13,744	14,673	14,550	16,035	בחודש השני
89.5	89.3	89.6	91.3	90.3	91.3	90.2	89.8	89.1	93.6	86.4	85.8	קיימים בשני החודשים
10.5	10.7	10.4	8.7	9.7	8.7	9.8	10.2	10.9	6.4	13.6	14.2	יציאה
1.7	1.7	1.8	1.7	1.7	1.5	1.7	1.5	1.1	1.0	1.3	4.5	עברו לעילות אחרות
8.8	9.0	8.6	7.0	8.0	7.2	8.1	8.8	9.7	5.4	12.3	9.7	יצאו מהבטחת הכנסה
6.3	5.8	5.7	5.9	5.4	6.5	6.2	5.8	4.5	7.2	4.6	4.3	כניסה
1.9	1.6	1.2	1.5	1.7	1.5	1.2	1.2	1.2	1.8	1.5	1.1	עברו מעילות אחרות
												חדשים בהבטחת הכנסה
4.4	4.2	4.4	4.4	3.7	5.0	4.9	4.6	3.4	5.4	3.1	3.1	(לעומת החודש הקודם)

* שיעור היציאה (הכניסה) מוגדר כמספר היוצאים (הנכנסים) בחודש מסויים מסך כל המקבלים בחודש הקודם לו.

לוח מס' 7: שיעורי יציאה וכניסה*: מקבלי גמלה מחוץ לאזורי תוכנית מהל"ב, אוגוסט 2005 – ינואר 2006

יולי לעומת יוני	יוני לעומת מאי	מאי לעומת אפריל	אפריל לעומת מרץ	מרץ לעומת פברואר	פברואר לעומת ינואר	ינואר לעומת דצמבר	דצמבר לעומת נובמבר	נובמבר לעומת אוקטובר	אוקטובר לעומת ספטמבר	ספטמבר לעומת אוגוסט	אוגוסט לעומת יולי	
120,505	121,190	121,918	121,223	121,649	120,254	119,528	120,312	120,595	119,046	119,842	119,844	בחודש הראשון
95.7	95.1	95.4	96.1	95.4	96.0	95.3	94.5	94.9	96.0	93.9	94.3	קיימים בשני החודשים
4.3	4.9	4.6	3.9	4.6	4.0	4.7	5.5	5.1	4.0	6.1	5.7	יציאה
0.7	0.7	0.7	0.7	0.9	0.7	0.9	0.8	0.7	0.7	0.9	0.7	עברו לעילות אחרות
3.6	4.1	3.9	3.2	3.6	3.3	3.7	4.7	4.5	3.3	5.2	4.9	יצאו מהבטחת הכנסה
4.3	4.3	4.0	4.5	4.2	5.2	5.3	4.8	4.9	5.3	5.4	5.9	כניסה
0.8	0.9	0.8	1.0	0.8	1.0	0.8	0.8	1.0	0.9	0.9	1.5	עברו מעילות אחרות
3.5	3.4	3.2	3.6	3.4	4.2	4.4	4.1	3.9	4.4	4.5	4.4	חדשים בהבטחת הכנסה (לעומת החודש הקודם)

* שיעור היציאה (הכניסה) מוגדר כמספר היוצאים (הכנסים) בחודש מסויים מסך כל המקבלים בחודש הקודם לו.

לוח מס' 8: מקבלי גמלה שיצאו מתוכנית מהל"ב לפי סיבת יציאה, לפי מרכז, אוגוסט 2005 – יולי 2006

יולי	יוני	מאי	אפריל	מרץ	פברואר	ינואר	דצמבר	נובמבר	אוקטובר	ספטמבר	אוגוסט*	
מספרים מוחלטים												
אשקלון												
352	345	296	266	289	257	244	277	335	221	374	578	סה"כ יציאות
64	63	61	64	53	49	52	49	38	32	45	272	עברו לעילות אחרות
288	282	235	202	236	208	192	228	297	188	329	306	סה"כ הפסקת גמלה
62	58	24	27	11	7	17	13	24	24	63	149	מזה: לא התייצבו במרכז
136	144	129	108	135	101	75	97	125	76	107	20	רישום שולל גמלה
90	80	82		90	100	100	118	148	88	159	137	התייצבו אך לא קיבלו גמלה
אחוז העוברים לעילה אחרת מכלל היציאות מהתוכנית												
18.2	18.3	20.6	24.1	18.3	19.1	21.3	17.7	11.3	14.5	12.0	47.1	
אחוז מכלל אלה שהפסיקו לקבל גמלה												
100.0	100.0	100.0	100.0	100.0	100.0	100.0	100.0	100.0	100.0	100.0	100.0	סה"כ הפסקת גמלה
21.5	20.6	10.2	13.4	4.7	3.4	8.9	5.7	8.1	12.8	19.1	48.7	לא התייצבו
47.2	51.1	54.9	53.5	57.2	48.6	39.1	42.5	42.1	40.4	32.5	6.5	רישום שולל
31.3	28.4	34.9	33.2	38.1	48.1	52.1	51.8	49.8	46.8	48.3	44.8	התייצבו אך לא קיבלו

לוח מס' 8 (המשך): מקבלי גמלה שיצאו מתוכנית מהל"ב לפי סיבת יציאה, לפי מרכז, אוגוסט 2005 – יולי 2006

יולי	יוני	מאי	אפריל	מרץ	פברואר	ינואר	דצמבר	נובמבר	אוקטובר	ספטמבר	אוגוסט*	
<u>ירושלים</u>												
364	386	445	378	366	295	391	423	347	226	624	495	סה"כ יציאות
60	56	67	58	67	50	49	41	35	30	48	240	עברו לעילות אחרות
304	330	378	320	299	245	342	382	312	196	576	255	סה"כ הפסקת גמלה
89	109	112	122	95	68	71	66	58	37	297	78	מזה: לא התייצבו במרכז
114	117	151	78	80	69	123	136	108	54	104	37	רישום שולל גמלה
101	104	115	120	124	108	148	180	146	105	175	140	התייצבו אך לא קיבלו גמלה
אחוז העוברים לעילה אחרת מכלל היציאות מהתוכנית												
16.5	14.5	15.1	15.3	18.3	16.9	12.5	9.7	10.1	13.3	7.7	48.5	
אחוז מכלל אלה שהפסיקו לקבל גמלה												
100.0	100.0	100.0	100.0	100.0	100.0	100.0	100.0	100.0	100.0	100.0	100.0	סה"כ הפסקת גמלה
29.3	33.0	29.6	38.1	31.8	27.8	20.8	17.3	18.6	18.9	51.6	30.6	לא התייצבו
37.5	35.5	39.9	24.4	26.8	28.2	36.0	35.6	34.6	27.6	18.1	14.5	רישום שולל
33.2	31.5	30.4	37.5	41.5	44.1	43.3	47.1	46.8	53.6	30.4	54.9	התייצבו אך לא קיבלו

* הפסקת גמלה בין יולי לאוגוסט. מעודכן לקובץ 8/2006.

לוח מס' 8 (המשך): מקבלי גמלה שיצאו מתוכנית מהל"ב לפי סיבת יציאה, לפי מרכז, אוגוסט 2005 – יולי 2006

יולי	יוני	מאי	אפריל	מרץ	פברואר	ינואר	דצמבר	נובמבר	אוקטובר	ספטמבר	אוגוסט*	
<u>חדרה</u>												
175	178	201	143	237	291	320	375	472	291	759	811	סה"כ יציאות
15	26	23	28	30	34	61	55	45	37	52	130	עברו לעילות אחרות
160	152	178	115	207	257	259	320	427	254	707	681	סה"כ הפסקת גמלה
35	32	28	21	54	74	66	72	106	111	226	314	מזה: לא התייצבו במרכז
63	66	81	50	79	113	119	145	188	70	301	203	רישום שולל גמלה
62	54	69	44	74	70	74	103	133	73	180	164	התייצבו אך לא קיבלו גמלה
אחוז העוברים לעילה אחרת מכלל היציאות מהתוכנית												
8.6	14.6	11.4	19.6	12.7	11.7	19.1	14.7	9.5	12.7	6.9	16.0	
אחוז מכלל אלה שהפסיקו לקבל גמלה												
100.0	100.0	100.0	100.0	100.0	100.0	100.0	100.0	100.0	100.0	100.0	100.0	סה"כ הפסקת גמלה
21.9	21.1	15.7	18.3	26.1	28.8	25.5	22.5	24.8	43.7	32.0	46.1	לא התייצבו
39.4	43.4	45.5	43.5	38.2	44.0	45.9	45.3	44.0	27.6	42.6	29.8	רישום שולל
38.8	35.5	38.8	38.3	35.7	27.2	28.6	32.2	31.1	28.7	25.5	24.1	התייצבו אך לא קיבלו

* הפסקת גמלה בין יולי לאוגוסט. מעודכן לקובץ 8/2006.

לוח מס' 8 (המשך): מקבלי גמלה שיצאו מתוכנית מהל"ב לפי סיבת יציאה, לפי מרכז, אוגוסט 2005 – יולי 2006

יולי	יוני	מאי	אפריל	מרץ	פברואר	ינואר	דצמבר	נובמבר	אוקטובר	ספטמבר	אוגוסט*	
נצרת												
201	265	249	243	311	258	331	333	442	193	411	654	סה"כ יציאות
39	39	56	46	65	62	61	57	48	39	62	160	עברו לעילות אחרות
162	226	193	197	246	196	270	276	394	154	348	494	סה"כ הפסקת גמלה
23	51	70	53	38	65	46	44	117	18	118	264	מזה: לא התייצבו במרכז
86	101	72	89	123	82	158	133	150	64	108	100	רישום שולל גמלה
53	74	51	55	85	49	66	99	127	72	122	130	התייצבו אך לא קיבלו גמלה
אחוז העוברים לעילה אחרת מכלל היציאות מהתוכנית												
19.4	14.7	22.5	18.9	20.9	24.0	18.4	17.1	10.9	20.2	15.1	24.5	
אחוז מכלל אלה שהפסיקו לקבל גמלה												
100.0	100.0	100.0	100.0	100.0	100.0	100.0	100.0	100.0	100.0	100.0	100.0	סה"כ הפסקת גמלה
14.2	22.6	36.3	26.9	15.4	33.2	17.0	15.9	29.7	11.7	33.9	53.4	לא התייצבו
53.1	44.7	37.3	45.2	50.0	41.8	58.5	48.2	38.1	41.6	31.0	20.2	רישום שולל
32.7	32.7	26.4	27.9	34.6	25.0	24.4	35.9	32.2	46.8	35.1	26.3	התייצבו אך לא קיבלו

* הפסקת גמלה בין יולי לאוגוסט. מעודכן לקובץ 8/2006.

לוח מס' 9: מקבלי גמלה שנכנסו לתוכנית לפי מרכז, אוגוסט 2005 – יולי 2006

יולי	יוני	מאי	אפריל	מרץ	פברואר	ינואר	דצמבר	נובמבר	אוקטובר	ספטמבר	אוגוסט*	
<u>אשקלון</u>												
200	160	147	188	189	200	210	201	196	257	184	163	סה"כ כניסות
54	41	37	55	58	54	42	62	63	80	73	47	עברו לעילות אחרות
146	119	110	133	131	146	168	139	133	177	111	116	מצטרפים "חדשים"
אחוז "חדשים" מכלל הכניסות												
73.0	74.4	74.8	70.7	69.3	73.0	80.0	69.2	67.9	68.9	60.3	71.2	
<u>ירושלים</u>												
200	217	215	198	164	267	250	218	185	305	195	248	סה"כ כניסות
57	53	43	39	47	52	44	29	39	67	52	28	עברו לעילות אחרות
143	164	172	159	117	215	206	189	146	238	143	220	מצטרפים "חדשים"
אחוז "חדשים" מכלל הכניסות												
71.5	75.6	80.0	80.3	71.3	80.5	82.4	86.7	78.9	78.0	73.3	88.7	
<u>חדרה</u>												
121	109	139	150	160	176	185	179	152	260	174	125	סה"כ כניסות
28	24	27	37	52	37	26	33	26	46	42	32	עברו לעילות אחרות
93	85	112	113	108	139	159	146	126	214	132	93	מצטרפים "חדשים"
אחוז "חדשים" מכלל הכניסות												
76.9	78.0	80.6	75.3	67.5	79.0	85.9	81.6	82.9	82.3	75.9	74.4	
<u>נצרת</u>												
141	154	150	158	154	177	164	196	134	232	186	224	סה"כ כניסות
60	60	34	42	55	47	52	41	43	75	70	96	עברו לעילות אחרות
81	94	116	116	99	130	112	155	91	157	116	128	מצטרפים "חדשים"
אחוז "חדשים" מכלל הכניסות												
57.4	61.0	77.3	73.4	64.3	73.4	68.3	79.1	67.9	67.7	62.4	57.1	

לוח מס' 10: מקבלי גמלה שיצאו מתוכנית מהל"ב לפי סיבות יציאה, לפי מרכז, אוגוסט 2005 – יולי 2006

ינואר-יולי 2006 (ממוצע לחודש)				ספטמבר-דצמבר 2005 (ממוצע לחודש)				אוגוסט 2005				
נצרת	חדרה	ירושלים	אשקלון	נצרת	חדרה	ירושלים	אשקלון	נצרת	חדרה	ירושלים	אשקלון	
מספרים מוחלטים												
265	221	375	293	345	474	405	302	654	811	495	578	סה"כ יציאות
53	31	58	58	52	47	39	41	160	130	240	272	עברו עילה
213	190	317	235	293	427	367	261	494	681	255	306	סה"כ הפסקה
49	44	95	29	74	129	115	31	264	314	78	149	מזה: לא התייצבו
102	82	105	118	114	176	101	101	100	203	37	20	רישום שולל
62	64	118	87	105	123	152	129	130	164	140	137	התייצבו אך לא קיבלו

לוח מס' 11: מקבלי גמלה שיצאו מתוכנית מהל"ב לפי סיבות יציאה, לפי מרכז, אוגוסט 2005 – יולי 2006

ינואר-יולי 2006 (ממוצע לחודש)				ספטמבר-דצמבר 2005 (ממוצע לחודש)				אוגוסט 2005				
נצרת	חדרה	ירושלים	אשקלון	נצרת	חדרה	ירושלים	אשקלון	נצרת	חדרה	ירושלים	אשקלון	
אחוז מכלל המקבלים												
8.5	9.8	11.9	8.8	8.9	10.0	10.2	8.0	14.4	18.7	10.9	13.2	סה"כ יוצאים
1.7	1.4	1.8	1.7	1.3	1.5	1.0	1.1	3.5	3.0	5.3	6.2	עברו עילה
6.8	8.5	10.1	7.0	7.5	13.7	9.2	6.9	10.9	15.7	5.6	7.0	סה"כ הפסקת גמלה
1.6	2.0	3.0	0.9	1.9	4.1	2.9	0.8	5.8	7.2	1.7	3.4	מזה: לא התייצבו
3.3	3.6	3.3	3.5	2.9	5.7	2.5	2.7	2.2	4.7	0.8	0.5	רישום שולל
2.0	2.8	3.7	2.6	2.7	3.9	3.8	3.4	2.9	3.8	3.1	3.1	התייצבו אך לא קיבלו

לוח מס' 12: מקבלי גמלה שיצאו מתוכנית מהל"ב לפי סיבות יציאה, לפי מרכז, אוגוסט 2005 – יולי 2006

ינואר-יולי 2006 (ממוצע לחודש)				ספטמבר-דצמבר 2005 (ממוצע לחודש)				אוגוסט 2005				
נצרת	חדרה	ירושלים	אשקלון	נצרת	חדרה	ירושלים	אשקלון	נצרת	חדרה	ירושלים	אשקלון	

אחוז מכלל היציאות בתוכנית

19.8	13.9	15.6	20.0	15.8	10.9	10.2	13.9	24.5	16.0	48.5	47.1	עברו עילה
------	------	------	------	------	------	------	------	------	------	------	------	-----------

אחוז מכלל אלה שהפסיקו לקבל גמלה

100.0	100.0	100.0	100.0	100.0	100.0	100.0	100.0	100.0	100.0	100.0	100.0	100.0	סה"כ הפסקת גמלה
23.2	23.3	30.0	12.5	25.3	30.2	31.2	11.9	53.5	46.1	30.6	48.7	48.7	מזה: לא התייצבו
47.8	43.2	33.0	50.3	38.9	41.1	27.4	38.9	20.2	29.8	14.5	6.5	6.5	רישום שולל
29.0	33.5	37.0	37.2	35.8	28.7	41.3	49.2	26.3	24.1	54.9	44.8	44.8	התייצבו אך לא קיבלו
8.5	9.7	12.1	8.9	8.9	15.0	10.1	8.0	14.4	18.7	10.9	13.2	13.2	ממוצע של שיעור יציאה

לוח מס' 13: מקבלי גמלה לפי סיבת כניסה, לפי מרכז, אוגוסט 2005 – יולי 2006

ממוצע ינואר-יולי 2006				ממוצע ספטמבר-דצמבר 2005				אוגוסט 2005				
נצרת	חדרה	ירושלים	אשקלון	נצרת	חדרה	ירושלים	אשקלון	נצרת	חדרה	ירושלים	אשקלון	

מספרים מוחלטים

157	149	216	185	187	191	226	210	224	125	248	163	סה"כ
50	33	48	49	57	37	47	70	96	32	28	47	עברו לעילת מהלי"ב
107	116	168	136	130	155	179	140	128	93	220	116	מצטרפים "חדשים"

אחוז מכלל המקבלים

5.0	6.6	6.9	5.5	4.8	6.2	5.7	5.5	4.9	2.9	5.4	3.7	שיעור כניסה ממוצע
1.6	1.5	1.5	1.5	1.5	1.2	1.2	1.8	2.1	0.7	0.6	1.1	עברו לעילת מהלי"ב

אחוז מכלל הכניסות

31.9	22.2	22.2	26.4	30.6	19.2	20.7	33.2	42.9	25.6	11.3	28.8	עברו לעילת מהלי"ב
------	------	------	------	------	------	------	------	------	------	------	------	-------------------