

מידע לנבדק בוועדה
רפואית לנפגעי עבודה

معلومات لمن تفحصه لجنة
طبية لمصابي العمل



مؤسسة التأمين الوطني
www.btl.gov.il



معلومات لمن تفحصه لجنة طبية لمصابي العمل

معلومات لمن تفحصه لجنة طبية لمصابي العمل
نشرح في هذه الكراسة مهمات اللجنة الطبية، تأليفها وكيف تحدد نسبة العجز
المتبقي نتيجة إصابة العمل. الشروح عامة ولا تعتبر نصًا كاملاً للقانون.
كل ما يذكر بصيغة المذكر يقصد النساء أيضًا.

قائمة المحتويات:

- ٣ ١. ما هي اللجنة الطبية
- ٤ ٢. كيفية عمل اللجنة الطبية
- ٧ ٣. تحديد نسبة العجز
- ١٠ ٤. موعد بداية درجة العجز
- ١١ ٥. مخصصات لمصاب العمل (مخصصات أو منحة)
- ١٢ ٦. تقديم اعتراض على قرار اللجنة الطبية
- ١٤ ٧. معلومات إضافية هامة



ما هي اللجنة الطبية؟

إذا أصبت أثناء عملك وتمت الموافقة بأن إصابتك هي إصابة عمل، وقد قدمت طلبًا لقبض مخصصات العجز نتيجة العمل، فستدعى للفحص على أيدي لجنة طبية. تفحص اللجنة الطبية هل عجزك ناتج عن الإصابة في العمل، وبناء على ذلك تحدد لك **درجة عجز**.

درجة عجز هي نسبة العجز التي تحدد لك بموجب قائمة بنود العجز الطبي بناء على خطورة وضعك الطبي. وبموجب نسبة العجز يحدد استحقاقك لقبض مخصصات أو منحة.

تأليف اللجنة الطبية

تؤلف اللجنة الطبية من طبيب واحد أو طبيبين (يسمان حكمن طبيين)، ويختصان بمجالات طبية مختلفة. لا يعمل أطباء اللجنة في مؤسسة التأمين الوطني، ويعينهم وزير الرفاه الاجتماعي ليكونوا حكمًا في اللجان الطبية للتأمين الوطني.

يحدد طبيب التأمين الوطني **الأطباء الذين يؤلفون اللجنة** الطبية بناء على الاختصاص الطبي المطلوب لنوع الإصابة التي تعاني منها. ويحضر عمل اللجنة أيضًا سكرتيرة/ة يسجل ما تقوله، ومحاضر الجلسة ومن اهتمامه الحفاظ على حقوقك.





مستشار طبي للجنة

عندما يعاني المصاب من عدة عيوب طبية تتطلب فحص على أيدي أكثر من طبيبين, فيحال للفحص على أيدي مستشار طبي, قبل أو بعد جلسة اللجنة الطبية. فينقل تقرير المستشار الطبي إلى اللجنة الطبية, لغرض تحديد نسبة العجز. فترسل نسخة من التقرير إلى من يفحص.



كيفية عمل اللجنة الطبية

٢

قبل دخولك إلى غرفة اللجنة, يدرس الطبيبان المستندات الموجودة في ملفك, ثم يدعوك السكرتير إلى دخول غرفة اللجنة.

تحقيق الهوية – ستطلب أن تبرز بطاقة هوية أو شهادة أخرى تؤكد هويتك وتحمل صورتك (بدون شهادة لتحقيق الهوية, لا يمكن فحصك على أيدي اللجنة).

تقديم أعضاء اللجنة – يعرف السكرتير نفسه لك ويعرف لك الطبيبين مع ذكر أسمائهما ومجالات اختصاصهما. يحمل الطبيبان والسكرتير شارات تشخيص.

لعلمك,

إذا عرفت أحد الطبيبين في اللجنة شخصياً بصفة طبيب معالج أو أنه قد زدك ببيان طبي, فلا يمكن لهذا الطبيب أن يشارك باللجنة التي تفحصك. في هذه الحالة, عليك أن تعلم سكرتير اللجنة بذلك, وستدعى إلى لجنة أخرى.





معلومات لمن تفحصه لجنة طبية لمصابي العمل

عرض المشاكل الطبية – قبل الفحص تطلب بعرض القيود التي تعاني منها نتيجة الحادث. إذا صعب عليك تفصيل القيود الطبية التي تعاني منها، فيجوز لك أن تأتي إلى اللجنة برفقة ممثل من قبلك (ومن الممكن أن يكون المرافق محامياً، مترجماً، قريباً) وهو يعرض ادعاءاتك محلك. تسجل هذه الادعاءات في تقرير اللجنة، وتتطلب أن تصدق عليها بتوقيعك.

من الممكن أن تعد سلفاً مستنداً تفصل فيه ادعاءاتك وقيودك الطبية، وتقدمه إلى الطبيب أو إلى سكرتير اللجنة. يرفق هذا المستند بتقرير اللجنة.



تسليم مستندات إلى سكرتير اللجنة – عند وصولك إلى اللجنة، أحضر معك نسخاً من جميع المستندات الطبية المتعلقة بإصابة العمل، وتقارير طبية، وبيانات طبية عن عدم القدرة على العمل وما شابه ذلك. لا حاجة إلى إحضار مستندات قد سلمتها عند تقديم الطلب لقبض بدل الإصابة. هذه المستندات موجودة في ملفك وتنتقل إلى اللجنة. كذلك يجب تسليم تصويرات أشعة التي قد أجريت لك إثر الإصابة، بما فيها حل التصويرات.

إذا لم تذكر في نموذج طلب قبض مخصصات العجز نتيجة العمل تفاصيل حساب البنك الخاص بك أو لم تقدم حتى الآن شيكاً ملغى كالمطلوب، فقدم هذه المستندات إلى سكرتير اللجنة.

موافقتك على الفحص – قبل الفحص يطلب منك أن توقع على موافقتك على فحصك على أيدي طبيبي اللجنة.





الفحص الجسماني – يقرر طبيبا اللجنة بموجب نوع الإصابة, إن دعت الحاجة إلى فحصك فحصاً جسمانياً.

إذا ألفت اللجنة من طبيبين أخصائيين, فلا يطلب دائماً فحص طبي على أيدي كليهما. ويتم الفحص بالتناسب مع ما الذي ذكرته من مشاكل وقيود طبية والإصابة المعترف بها من قبل مؤسسة التأمين الوطني.

مرافق يحضر الفحص – يجوز لك أن تطلب من اللجنة أن يحضر الفحص الجسماني مرافق من قبلك ويساعدك على ارتداء ملابسك.

إنتبه,

هذا الفحص الجسماني هدفه التشخيص وتحديد نسبة العجز وليس العلاج الطبي, فلذلك لا يشبه الفحوصات التي يجريها طبيب العائلة أو أي طبيب معالج آخر. بالإضافة إلى ذلك, لا صلاحية للطبيب للبحث معك بالعلاج الطبي الذي تحتاج إليه, فلذلك لا علة أن تطلب منه مساعدة تتعلق بالعلاج الطبي.



تلخيص الجلسة وتحديد نسبة العجز الطبي – عند انتهاء الفحص, بعد أن تغادر غرفة اللجنة, تلخص اللجنة جلستها. يقرأ الطبيب على السكرتير الموجودات الطبية التي اكتشفها, بناء على المستندات الطبية الموجودة في الملف, ونتائج الفحص الجسماني. بموجب هذه الموجودات تحدد نسبة العجز. كذلك يحدد موعد بداية درجة العجز, وهل هذه الدرجة هي مؤقتة أو دائمة.



معلومات لمن تفحصه لجنة طبية لمصابي العمل

الإحالة لفحوصات إضافية – إذا اعتقدت اللجنة بأن يجب أن تجرى لك فحوصات طبية إضافية أو تقدم مستندات طبية أخرى، فيرسل إليك مكتب مناسب. إذا احتجت إلى إجراء فحوصات طبية فتصلك رسالة عن موعد ومكان الفحص. وفي هذه المرحلة، لا تحدد لك نسبة العجز. عند وصول المواد الطبية المطلوبة، تنعقد اللجنة مرة ثانية وتحدد نسبة عجزك، دون الحاجة إلى حضورك.

للعلم،

سيرسل إليك بالبريد بلاغ عن قرار اللجنة ويرفق به تقرير اللجنة الطبية. وذلك في موعد أقرب ما يمكن من انتهاء النظر في طلبك. الرجاء أن تحتفظ بنسخة التقرير. تفرض رسوم على طلب نسخة إضافية. إذا حددت لك نسبة عجز، فينقل ملفك إلى موظف الطلبات ليعتني بدفع المخصصات أو المنحة.



تحديد نسبة العجز

٣

تحدد اللجنة الطبية نسبة العجز بموجب قائمة بنود العجز الطبية الواردة في أنظمة التأمين الوطني.

وتظهر في القائمة بجانب كل عيب طبي نسبة عجز معينة يجب تحديدها. قائمة بنود العجز الطبي واردة في موقع الإنترنت لمؤسسة التأمين الوطني – www.btl.gov.il في "باب القوانين والأنظمة" في كتاب الاختبارات.



مثلاً: من يعاني من قيد في العمود الفقري العنقي، تحدد نسبة عجزه بموجب إحدى التعريفات الواردة في مادة ٣٧ (٥) من قائمة الاختبارات والتي تتعلق بالعمود الفقري العنقي.

٣٧ (٥). صعوبات في التحرك في العمود الفقري العنقي

(أ) بصورة خفيفة ١٠٪

(ب) بصورة متوسطة ٢٠٪

(ج) بصورة بالغة ٣٠٪

• تحديد نسبة عجز لعيين طبيين أو أكثر

إذا عانى المصاب من عدة عيوب طبية، فستحدد نسبة العجز بموجب حساب موازنة لنسب العجز (وليس جمع كل النسب).

مثلاً:

٢٠٪ للعيب في الظهر

١٠٪ للعيب في الرجل

حساب الموازنة:

٢٠٪ (٢٠٪ عجز في الظهر من ضمن ١٠٠٪)

+

٨٠٪ (١٠٪ عجز في الرجل من ضمن ٨٠٪ - فهي النسبة المتبقية بعد طرح ٢٠٪ في الظهر من ضمن ال-١٠٠٪ الممكنة).

المجموع ٢٨٪

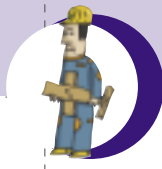
• رفع نسبة العجز لمصاب لا يقدر على العودة إلى العمل ("نظام ١٥")

عند تحديد نسبة عجز دائمة للمصاب، تفحص اللجنة إذا أثر العجز الناتج عن إصابة العمل على قدرته على العودة إلى العمل الذي كان يعمل فيه قبل الإصابة، وكذلك إذا أدى العجز إلى هبوط في دخله يزيد عن ٢٠٪.

في هذه الحالات تستطيع اللجنة أن ترفع نسبة عجزه الدائمة حتى نصف من نسبة العجز التي حددت له.

مثلاً - إذا حددت له درجة عجز دائمة بنسبة ٣٠٪، استطاعت اللجنة رفع نسبة عجزه حتى ٤٥٪.

إتخاذ القرار فيما يتعلق برفع نسبة العجز بموجب نظام ١٥، هي من صلاحية اللجنة الطبية. وفي حالات معينة يمكن للجنة أن توافق على رأي "لجنة إدارية" تؤول من موظف طلبات وعامل تأهيل وطبيب.



معلومات لمن تفحصه لجنة طبية لمصابي العمل

في درجة عجز نسبتها ٢٠٪ وما فوق, ترسل نسخة من توصية "اللجنة الإدارية" إلى من يفحص.

• تحديد نسبة العجز لعيوب طبية ناتجة عن إصابة العمل فقط.

تنظر اللجنة الطبية في العيوب الطبية التي سببتها إصابة العمل فقط وتحدد نسبة العجز من جرائها فقط. لذلك, إذا عانى المصاب من عيوب طبية قبل الحادث, وتم إثبات هذه الإصابة بمستندات طبية, فتخصم اللجنة نسبة العجز المتعلقة بالعيوب السابقة.

مثلاً: إذا عانى المصاب من قيد خفيف في العمود الفقري قبل إصابة العمل, وفي حادث العمل أصيب في العمود الفقري والآن يعاني من قيد بالغ, وتحدد نسبة العجز على النحو التالي:

٣٠٪ عجز

قيد بالغ في التحرك في العمود الفقري

١٠٪ عجز

قيد خفيف في العمود الفقري (قبل الحادث)

ستخصم اللجنة نسبة العجز الذي لا

٢٠٪ عجز

يتعلق بالحادث, ويحدد لمن يفحص

• نسبة عجز مؤقتة

إذا قررت اللجنة الطبية أن وضع المصاب غير ثابت وقابل للتغيير, حددت له نسبة عجز مؤقتة, لفترة مستقبلية لا تتجاوز السنة الواحدة. وفي هذه الفترة تدفع له مخصصات بموجب نسبة العجز المؤقتة, وعند انتهاء الفترة سيدعى للجنة طبية إضافية.



درجة عجز "لمعاق محتاج"

مصاحب حددت له نسبة عجز مؤقتة أدنى من ١٠٠٪، وبسبب عجزه لا يقدر على العمل بأي عمل كان وليس له دخل من أي عمل كان، قد يستحق تحديد درجة عجز مؤقتة بنسبة ١٠٠٪. ستحدد هذه النسبة لفترة لا تزيد عن ٤ أشهر. للحصول على هذه النسبة يجب على المصاب أن يقدم طلبًا للاعتراف به "كمعاق محتاج"، وتتخذ القرار بهذا الشأن "لجنة اختيارية" مؤلفة من موظف طلبات وعامل تأهيل وطبيب.



٤ موعداً بداية درجة العجز

تحدد نسبة العجز بعد انتهاء الفترة التي تم دفع بدل الإصابة لك مقابلها. بدل الإصابة هي دفعة تدفعها مؤسسة التأمين الوطني لمن أصيب في العمل أو مرض بمرض مهني، وبسبب ذلك لا يقدر على العمل. يدفع بدل الإصابة لفترة أقصاها ٩١ يومًا من غداً موعد الإصابة. إذا لم يدفع لك بدل الإصابة، فستحدد درجة العجز من غداً موعد الإصابة. إذا مرضت بمرض مهني – فستحدد لك درجة عجز من انتهاء الفترة التي تم دفع بدل الإصابة مقابلها. وإذا لم تفقد قدرتك على العمل، فستحدد الدرجة من الموعد الذي، حسب رأي اللجنة، تكون فيه العجز من جراء المرض المهني.





مخصصات العجز نتيجة العمل

بناء على نسبة العجز, تدفع لك مخصصات العجز نتيجة العمل كالاتي:

مخصصات عجز العمل مؤقتة – لمصابي العمل الذين حددت لهم درجة عجز مؤقتة نسبتها ٥٪ وما فوق, تدفع مخصصات شهرية بناء على نسبة العجز وفترة العجز التي حددتها اللجنة. وعند انتهاء فترة الاستحقاق يدعى المصاب للجنة طبية أخرى.

مخصصات عجز العمل دائمة – لمصابي العمل الذين حددت لهم درجة عجز دائمة نسبتها ٢٠٪ وما فوق, تدفع مخصصات شهرية بناء على نسبة العجز وفترة العجز.

منحة عجز العمل – لمصابي العمل الذين حددت لهم درجة عجز دائمة نسبتها ٥٪ وما فوق ولكن أدنى من ٢٠٪, تدفع منحة لمرة واحدة ناتجة عن مخصصات العجز الشهرية مزروبة ب-٤٣.

مخصصات خاصة – مصابو العمل الذين حددت لهم درجة عجز دائمة نسبتها ٧٥٪ وما فوق, والذين لا يقدرّون على العودة إلى عملهم من جراء إصابة العمل, قد يستحقّون قبض مخصصات خاصة أيضًا.

التأهيل المهني – مصابو العمل الذين حددت لهم درجة عجز دائمة نسبتها ١٠٪ وما فوق, والذين لا يقدرّون على العودة إلى عملهم من جراء إصابة العمل, يحقّ لهم تقديم طلب للتأهيل المهني.

لا يستحقّ مصابو العمل الذين حددت لهم درجة عجز دائمة أدنى من ٥٪ أي دفع.

مصابو العمل الذين أصيبوا بحوادث عمل اعتبارًا من نيسان – إبريل ٢٠٠٦ ونسبة عجزهم أدنى من ٩٪, لا يستحقّون أية مخصصات أو منحة.



تقديم اعتراض على قرار اللجنة الطبية

يحق لك تقديم اعتراض على قرار اللجنة الطبية، فيما يتعلق بنسبة العجز نتيجة العمل، للجنة الاعتراضات الطبية.

ما هي لجنة الاعتراضات الطبية؟

لجنة الاعتراضات الطبية مؤلفة من ثلاثة أطباء أخصائيين (لا يعملون في مؤسسة التأمين الوطني)، ولكنه يجب أن يكون أحدهم فقط أخصائيًا في المجال الطبي المتناسب مع نوع الإصابة التي نظرت اللجنة الطبية فيها. تعمل لجان الاعتراضات في بعض الفروع فقط. ولذلك من المحتمل أن تدعى إلى لجنة في مدينة أخرى.

يجوز للجنة الاعتراضات الموافقة على قرار اللجنة الطبية (الأولى)، تغييره أو إلغاؤه، سواء إن طلب منها ذلك أم لا، وسواء إن كان الطرف الذي يخسر في القضية مقدم الطلب أو مؤسسة التأمين الوطني.

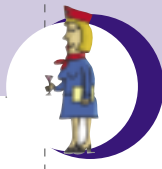
تقديم الاعتراض من قبل المصاب

يجب تسليم الاعتراض كتابيًا إلى مؤسسة التأمين الوطني خلال ٣٠ يومًا من موعد استلام البلاغ بشأن قرار اللجنة الطبية. يمكن تسليم مبررات الاعتراض خلال ٦٠ يومًا من موعد استلام البلاغ.

تقديم الاعتراض من قبل التأمين الوطني

يحق لمؤسسة التأمين الوطني أيضًا تقديم الاعتراض على قرار اللجنة الطبية، وذلك خلال ٣٠ يومًا فقط.





تقدم مؤسسة التأمين الوطني اعتراضًا على قرارات اللجنة الطبية لصالح من تم فحصه أيضًا. على كل حال، ترسل نسخة من الاعتراض إلى من تم فحصه.



أمثلة على الحالات التي تقدم فيها مؤسسة التأمين الوطني اعتراضًا:

١. إذا لم يكن القرار الذي اتخذته اللجنة، حسب رأي طبيب المؤسسة، صالحًا. مثلاً، إذا حددت اللجنة لمن تم فحصه درجة عجز ليس بموجب مواد قائمة الاختبارات.
٢. إذا أخذت اللجنة بالحسبان عيوبًا طبية لا علاقة لها بالحدث.
٣. المعطيات من اللجنة تستحق تحديد نسبة درجة عجز أعلى أو أدنى من الدرجة التي حددت.

تقديم استئناف على قرار لجنة الاعتراضات الطبية

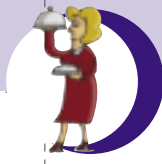
يعتبر قرار لجنة الاعتراضات نهائيًا، ويمكن تقديم الاستئناف عليه، في مسائل قانونية فقط، إلى محكمة العمل الإقليمية.

يجب تقديم الاستئناف إلى محكمة العمل كتابيًا خلال ٣٠ يومًا من موعد استلام البلاغ بشأن قرار لجنة الاعتراضات الطبية.



معلومات إضافية هامة

- من المهم الوصول إلى اللجنة في اليوم المحدد. يؤجل عدم حضور اللجنة الاعتناء بطلبك ودفع المخصصات أو المنح, ويفرض على المصاب الذي لم يحضر مرتين دفع التكاليف.
- إذا لم تقدر على الحضور إلى اللجنة في الموعد المحدد لسبب خاص, فيجب إعلام سكرتير اللجان الطبية بذلك **ثلاثة أيام على الأقل قبل الموعد المحدد**. ذلك يمكن من دعوة شخص آخر ينتظر لفحص اللجنة الطبية.
- **تأكد من الوصول في الساعة التي تم ذكرها في الدعوة**. ومع ذلك, يجب الانتباه أن ساعة دخول اللجنة مقدره, ومن الممكن أن يجب انتظار دورك.
- من المهم أن تحضر معك بطاقة هوية أو شهادة مشخصة أخرى تحمل صورة. دون شهادة مشخصة لا يمكنك دخول اللجنة.
- وصلت أولاً ولكنك لم تدخل أولاً. لا تغضب. دخول غرفة اللجنة ليس دائماً حسب ترتيب الوصول. يجوز للجنة أن تدخل, في حالات معينة, مدعواً آخر قبلك على ضوء اعتبارات طبية أو أخرى لا يمكن ملاحظتها بالعين دائماً.



معلومات لمن تفحصه لجنة طبية لمصابي العمل

- عندما ينتهي مدعو من الفحص في اللجنة, يجب على الطبيب أن يلخص القرار. كذلك يجب على الطبيب أن يدرس ملفك قبل دخولك الغرفة. الرجاء أن تنتظر حتى يطلب منك سكرتير اللجنة الدخول.
- مدة الفحص في اللجنة تتغير من شخص إلى آخر. هي متعلقة, إلى حد بعيد, بنوع الإصابة, بطبيعة الفحص الجسماني المطلوب, بكمية المستندات الطبية إلخ.
- إنتبه إلى أن تحضر معك جميع المستندات الطبية التي تريد أن تقدمها للطبيب في اللجنة. ومع ذلك, لا حاجة لإحضار مستندات قد قدمت في الماضي مرة أخرى. إنها موجودة في الملف.
- حضر نسخاً مصورة للمستندات التي تريد إبقاها عند اللجنة الطبية.
- إن لم تذكر تفاصيل حساب البنك الخاص بك في نموذج الطلب, أو لم تقدم شيئاً ملغى كالمطلوب لغرض تحقيق الحساب, فالرجاء أن تسلم ذلك لسكرتير الجلسة لتتمكن المؤسسة من دفع ما تستحقه.

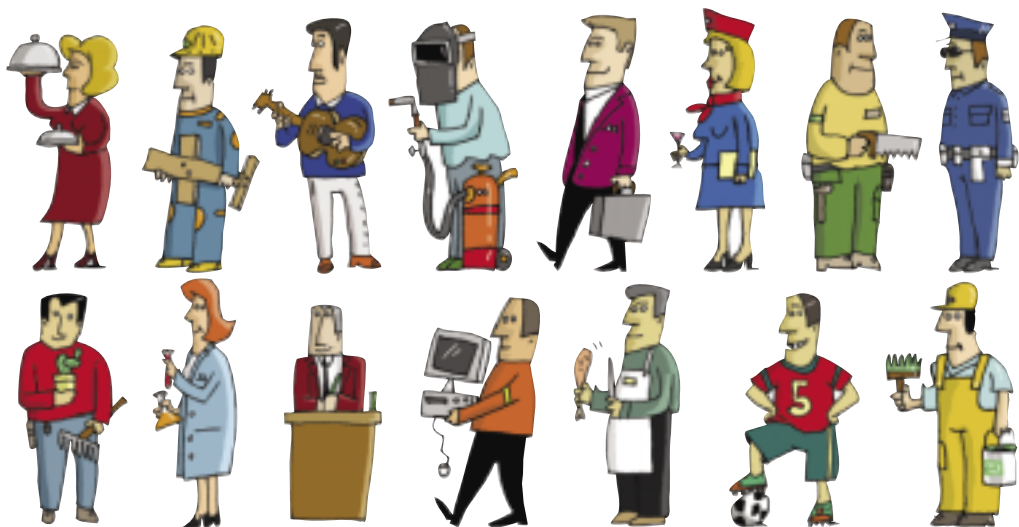
تبدل مؤسسة التأمين الوطني أقصى جهودها للانتهاء من المعالجة ولدفع المخصصات لك بأقصى سرعة ممكنة.

مع ذلك, من المحتمل أن يطرأ تأجيل, بسبب الحاجة إلى استلام مستندات طبية من صندوق المرضى ومن مستشفيات. لذلك, إذا لم تعد إلى العمل وعانيت من عجز نتيجة الإصابة, فيجوز لك مراجعة فرع التأمين الوطني وطلب السلفة (وفي حالات معينة يبادر موظف الطلبات بدفع سلفة, دون مراجعتك).





נتمنى لك تمام الصحة والشفاء العاجل
مؤسسة التأمين الوطني – معك على طول الطريق



עنوان موقعنا على شبكة الإنترنت: www.btl.gov.il
تجد في الموقع معلومات عن جميع الحقوق والواجبات
وتفاصيل عن الفروع, وكذلك يمكنك استخراج النماذج,
طلب التصديقات والكراسات الإعلامية.



إصدار مؤسسة التأمين الوطني, الإعلام والعلاقات العامة, رمز الكراسة: n"ה 143,
الإنتاج: دائرة النشر الحكومية, التحرير: غاليت غاباي, أيار – مايو ٢٠٠٦

תרגום והבאה לדפוס www.kashat.co.il