



המסד לביטוח לאומי

דין וחשבון שנתי

על-פי חוק חופש המידע
לשנת 2007



דבר הממונה על יישום החוק במוסד

אני מתכבד להגיש את "דוח הממונה על הפעלת חוק חופש המידע" ואת ה"דוח השנתי על פעילות הרשות" לשנת 2007.

חוק חופש המידע קובע את זכותם של אזרחי מדינת ישראל לקבל מרשויות ציבוריות מידע על פעילותן, במטרה לשמור על משטר דמוקרטי תקין.

הדוח של הממונה מפרט את הבקשות שטופלו על ידינו במסגרת חוק חופש המידע, ואינו כולל את הפניות שמופנות לפקידי המוסד. מדובר באלפי בקשות למידע המגיעות לסניפים השונים ברחבי הארץ ולמשרד הראשי, שאינן מוגדרות כפניות על-פי חוק חופש המידע, ולכן הן לא מפורטות בדוח זה.

אחת ממטרותיו העיקריות של חוק חופש המידע היא הפיכת השירות הציבורי לפתוח יותר לציבור. אני מקווה כי פרסום הדוח על פעילות הביטוח הלאומי יקדם מטרה זו, ויספק לך מידע על הפעילות הסוציאלית של המוסד, מידע שיסייע לך למצות את זכויותיך בביטוח הלאומי.

חיים פיטוסי,

הממונה על העמדת מידע לציבור

תוכן העניינים

5-4	דוח הממונה על הפעלת חוק חופש המידע
	דוח שנתי על פעילות הביטוח הלאומי:
17-6	1. מבנה ארגוני
	1.1 מבנה המוסד ורשימת בעלי תפקידים בכירים
	1.2 יצירת קשר עם המוסד
	1.3 פריסה גיאוגרפית של הסניפים
24-18	2. תפקידי המוסד לביטוח לאומי ותחומי אחריותו
31-25	3. סקירה של פרויקטים מרכזיים
34-32	4. מאגרי מידע
43-35	5. פרסומים
45-44	6. כיצד ניתן לעיין בהנחיות המנהליות
65-46	7. תקציב המוסד לביטוח לאומי
99-66	8. קרנות
	1. קרן לקידום תכניות בסיעוד
	2. מפעלים מיוחדים
	3. קרן מנוף
	4. הקרן לפיתוח שירותים לנכים
	5. הקרן לפיתוח שירותים לילדים ובני נוער בסיכון



דו"ח הממונה על הפעלת חוק חופש המידע



א. כללי

הדוח מתייחס לבקשות שהגיעו בתקופה מינואר - דצמבר 2007.

ב. מספר הבקשות למידע שהוגשו

בשנת 2007 הגיעו למוסד לביטוח לאומי 279 פניות במסגרת חוק חופש המידע. 78% מהפניות הגיעו מאזרחים פרטיים, 16% מעו"ד ורו"ח ו-6% מאיגודים מקצועיים ועמותות.

ג. נושאי הבקשות

בקשות למידע התקבלו בנושאים שונים, כגון: נתונים סטטיסטיים, מידע אישי, כמו כן פניות רבות היו בנושאי נהלים שונים הנוגעים לתחומי הפעילות של הביטוח הלאומי, תנאי זכאות לקצבאות, אופן תשלום דמי ביטוח ועוד.

ד. מספר הבקשות שנענו

1. מספר הפניות שנענו בחיוב - מתוך 279 פניות 89% נענו בחיוב והמידע נמסר. מתוך ב-14% מהמקרים נמסר מידע חלקי, בהתאם לעילות שנקבעו בחוק.
2. מספר הפניות שנענו בשלילה - מתוך 279 פניות 11% נענו בשלילה, בהתאם לעילות שפורטו בחוק.

ה. בקשות שלא טופלו

בקשה אחת לא טופלה בשל אי תשלום אגרת טיפול.

ו. פירוט העילות לאי מסירת מידע שנעשה בהן שימוש

מרבית הפונים (89%) קיבלו את המידע המבוקש, 11% מהפונים נדחו באופן מלא או חלקי מהעילות הבאות:
סעיף 8(1) - הטיפול בבקשה מצריך הקצאת משאבים בלתי סבירה
סעיף 8(5) - המידע נוצר על ידי רשות אחרת.
סעיף 9(א)(3) - מידע שגילוייו מהווה פגיעה בפרטיות, כמשמעותה בחוק הגנת הפרטיות.

ז. אגרות

רוב הבקשות היו לבירור מידע אישי, לקבלת הנחיות מנהליות, אישורים ומידע כללי, שפטורים מתשלום אגרה.

ח. עתירות לבית משפט מחוזי

בשנת 2007 הוגשה עתירה אחת במסגרת חוק חופש המידע.



**דו"ח פעילות
הביטוח הלאומי
בשנת 2007**



מבנה ארגוני

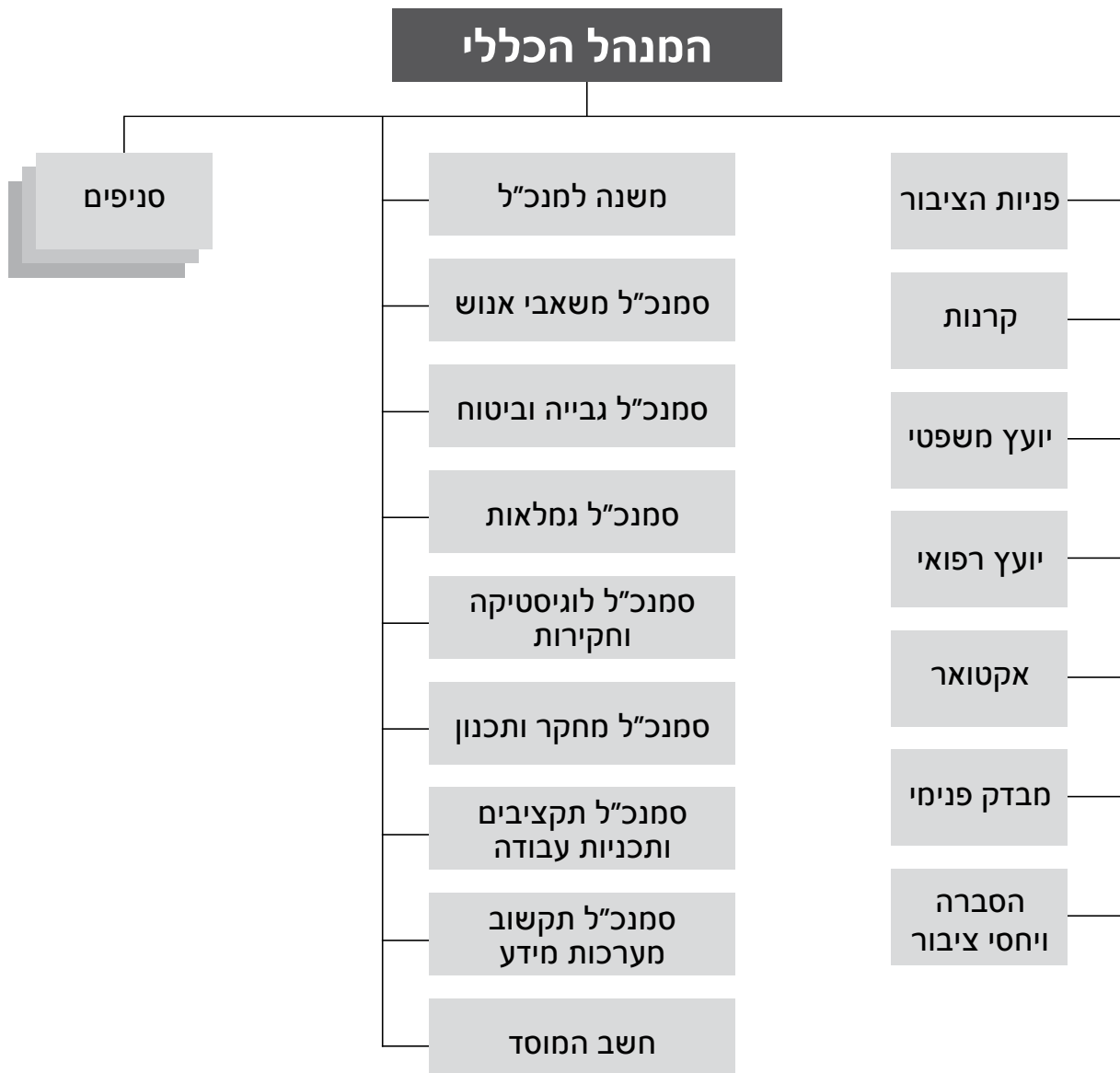
פרק 1



מבנה ארגוני

1.1

מבנה המוסד לביטוח לאומי ובעלי תפקידים בכירים





המוסד לביטוח לאומי הינו תאגיד על פי חוק, שנתון לפיקוחו של שר הרווחה ולביקורת של מבקר המדינה. השר ממונה על ביצוע חוק הביטוח הלאומי, מוסמך להתקין תקנות ועומד בראש מועצת הביטוח הלאומי.

הרשות העליונה של המוסד היא המועצה, המונה 50 חברים, ומורכבת מנציגי ארגוני עובדים, נציגי מעסיקים ומומחים, נציגי ממשלה והציבור. תקופת כהונתה של המועצה היא 4 שנים. תפקידי המועצה:

◀ מייעצת לשר בענייני חקיקה.

◀ דנה בהצעת התקציב של המוסד ומעבירה אותו לאישור שר הרווחה בצירוף הערותיה והמלצותיה.

◀ ממנה ועדות לכל ענף מענפי הביטוח הקיימים לפי חוק הביטוח הלאומי, שתפקידן לייעץ למנהל אותו ענף וכן מוקמות וועדות נוספות (כגון: ועדת כספים ותקנות, ועדה ציבורית מיוחדת לביטוח אבטלה וועדה לעניין שירותי מילואים).

◀ ממלאת כל תפקיד אחר המוטל עליה עפ"י חוק הביטוח הלאומי.

שר הרווחה ממנה, בהתייעצות עם מועצת המוסד, את המנהל הכללי של המוסד לביטוח לאומי, שלמרותו נתונים עובדי המוסד, וכן ממנה גם סגנים ואקטואר.

מינהלת המוסד היא הרשות המנהלת והמבצעת של המוסד לביטוח לאומי. חברי המינהלה הם על פי החוק: המנהל הכללי - יו"ר המינהלה, המשנה למנהל הכללי והסמנכ"לים (לגמלאות, למחקר ולתכנון, לתקשוב ומערכות מידע, לכספים ובקרה, לביטוח וגבייה, למשאבי אנוש, לתקציבים ותוכניות עבודה וללוגיסטיקה וחקירות).



מינהלת המוסד

אסתר דומיניסיני, המנהלת הכללית
אילנה שרייבמן, סמנכ"ל גמלאות
יגאל ברזני, סמנכ"ל ביטוח וגבייה
אילן מורנו, סמנכ"ל תפקידים מיוחדים
ד"ר דניאל גוטליב, סמנכ"ל מחקר ותכנון
עודי שאול, מ"מ סמנכ"ל תקציבים ותכניות עבודה
אהובה שחור, מ"מ סמנכ"ל לוגיסטיקה
אבי ברף, חשב המוסד, משרד האוצר

בעלי תפקידים הכפופים ישירות למנהל הכללי

חיים פיטוסי, דובר ומנהל אגף הסברה ויח"צ
אורי יונגרמן, מנהל אגף מינהלה
אורנה גייל, יועצת משפטית
ד"ר מריו סקולסקי, היועץ הרפואי
עו"ד נורית יצחק, מנהלת אגף פניות הציבור וביקורת המדינה
רות ראובני, מנהלת אגף ביקורת פנים
ברנדה מורגנשטיין, מנהלת אגף לפיתוח שירותים (קרנות)
ג'ורג לונדון, אקטואר
הרצל ישראלי, מנהל אגף ניהול ידע

מינהל הגמלאות

אורנה ורקוביצקי, סגנית ראש מינהל גמלאות ומנהלת אגף הבטחת הכנסה
אברהם צרפתי, סגן ראש מינהל גמלאות ומנהל אגף גמלאות מחליפות שכר
יפה מרוז, מנהלת אגף גמלאות משפחה
ברוריה סלפון, מנהלת אגף שיקום
ורה שלום, מנהלת אגף שירות הייעוץ לקשיש
אסתר רייס, מנהלת אגף סיעוד, זקנה ושאיירים
עירית פלדמן, מנהלת אגף נכות
אסנת כהן, מנהלת אגף נפגעי פעולות איבה

מינהל ביטוח וגבייה

דני אלקיים, מנהל אגף ביטוח ובריאות
משה קופפר, מנהל אגף אכיפה והוצאה לפועל
משה עמית, מנהל אגף גבייה מלא שכירים
יעקב מזרחי, מנהל אגף גבייה ממעבידים

מינהל משאבי אנוש, ארגון ומינהל

אבי מנשה, סגן ראש מינהל משאבי אנוש
יוסף ברק, סגן ראש מינהל משאבי אנוש
עוזיאל ברנע, מנהל אגף משאבי אנוש
נחמה שפירא, מנהלת אגף שירות לקוחות



מינהל תקשוב מערכות מידע

גלי בוגוסלבסקי, סגן ראש מינהל תמ"מ
לאה דביר, מנהלת אגף יישומי גמלאות כספית
ברכה גברא, מנהלת אגף תכנון ארוך טווח והערכה
אברהם ברוס, מנהל אגף תפעול
שרה דויטש, מנהלת אגף יישומי גמלאות כלליות
רחל ברג, מנהלת אגף יישומי ביטוח וגבייה
חנה רנאל, מנהלת אגף תשתיות תוכנה

מינהל הכספים והבקרה

מרדכי עמרן, מנהל אגף ארגון וסניפים
דורון סגל, מנהל אגף בנקים ומימון
מזל אבגנים, מנהלת אגף חשבונות
סימה לנג, מנהלת אגף כספים - הוצאות
צילה אלבז, מנהלת אגף משכורות

מינהל לוגיסטיקה

לאה ישראל, סגנית ראש מינהל לוגיסטיקה
דני בן דוד, מ"מ מנהל אגף לוגיסטיקה

מינהל מחקר ותכנון

רבקה פריאור, מנהלת אגף מחקרי גמלאות
מרים שמלצר, מנהלת אגף מחקרי גמלאות
אלכס גאליה דוד, מנהל אגף מחשוב ושירותי מחקר
אביבה גייבל, מנהלת אגף מחקר וגבייה ביטוח ומינהל

מינהל תפקידים מיוחדים

יוסף ביג'ה, מנהל אגף

הלשכה המשפטית

עו"ד עירית אלטשולר, המשנה ליועץ המשפטי
עו"ד לאה רוזנברג, סגנית בכירה ליועץ המשפטי
עו"ד עמי סבר, סגן בכיר ליועץ משפטי, סניף ירושלים
עו"ד חיים בצלאל, סגן בכיר ליועץ המשפטי, סניף תל-אביב
עו"ד אמנון סבח, סגן בכיר ליועץ המשפטי, סניף חיפה
עו"ד ג'זל אללוף, סגן ליועץ המשפטי, סניף באר-שבע
עו"ד סאוסן אלקסם, סגן ליועץ המשפטי, סניף נצרת



מנהלי/ות סניפים ראשיים ומנהלי/ות תחומים

אשדוד

שלמה אושרי, מנהל סניף
ורדה וילבל, מנהלת תחום גמלאות
אילנה נובוטני, מנהלת תחום גבייה

אשקלון

יוסי כהן, מנהל סניף
יונית ברטי, מנהלת תחום גמלאות
משה קופרשטיין, סגן מנהל תחום גבייה

יפו

ברוך הראל, מנהל סניף
רות לוי, מנהלת תחום גמלאות
פאני פגיס, מנהלת תחום גבייה

ירושלים

ישראל בוכריץ, מנהל סניף
עליזה ברלזון, מנהלת תחום גמלאות
ציונה בביאן, מנהלת תחום גבייה

באר שבע

שמואל סעדון, מנהל סניף
דליה בן שמעון, מנהלת תחום גמלאות
שרה תפירו, מנהלת תחום גבייה

כפר סבא

ליאורה פרייד, מנהלת סניף
רוחמה נחום שררה, מנהלת תחום גמלאות
נירה זמיר, מנהלת תחום גבייה

בני ברק

ברוך מרום, מנהל סניף
רונית פופר, מנהלת תחום גמלאות
רולנדה הופנר, מנהלת תחום גבייה

כרמיאל

אביטל כפיר, מנהל סניף
חיה ארד-בעהם, מנהלת תחום גמלאות
הגר אלצ'יק, מנהלת תחום גבייה

חולון

נילי אדיב, מנהלת הסניף
זיוה הראל, מנהלת תחום גמלאות
פרידה קהוג'י, מנהלת תחום גבייה

נהריה

ג'ורג' מתא, מנהל סניף
רבקה שיין, מנהלת תחום גמלאות
סימונה מזרחי, מנהלת תחום גבייה

חדרה

איציק פלוס, מנהל סניף
מרים פלינק, מנהלת תחום גמלאות
משה בן מנחם, מנהל תחום גבייה

נצרת

משה בן נון, מנהל סניף ומ"מ מנהל תחום גמלאות
גמאל סאלם, מנהל תחום גבייה

חיפה

תמר יעקב, מנהלת סניף
אורית שילוח, מנהלת תחום גמלאות
אלי פרל, מנהל תחום גבייה

נתניה

אהובה אביב, מנהלת סניף
אירית מוזס-אחיאף, מנהלת תחום גמלאות
אורי ישעיהו, מנהל תחום גבייה

טבריה

עמרם בוטבול, מ"מ מנהל הסניף
ראיק חייר, מנהל תחום גמלאות
רוני אלטמן, מנהל תחום גבייה



עפולה

עמרם בוטבול, מנהל סניף
ורדה פלוס, מנהלת תחום גמלאות
ליילה מקוב, מנהלת תחום גבייה

פתח תקווה

חווה הרשקוביץ, מנהלת סניף
דליה ששון, מנהלת תחום גמלאות
שרה בן עמי קלדרון, מנהלת תחום גבייה

קריות

לינדה טולדנו, מנהלת סניף
חווה ברק, מנהלת תחום גמלאות
אולגה לגר, מנהלת תחום גבייה

ראשון לציון

יוכי ארזי, מ"מ מנהל הסניף
בלהה כץ, מנהלת תחום גמלאות
דינה תורג'מן, מנהלת תחום גבייה

רחובות

מאירה גל-סיטון, מנהלת סניף
רות שרעבי, מנהלת תחום גמלאות

רמלה

אלי נזרי, מנהל סניף
צילה שגיא, מנהלת תחום גמלאות
חנה דהן, מנהלת תחום גבייה

רמת גן

יוכי ארזי, מנהלת סניף
לאה סימקה, מנהלת תחום גמלאות

תל אביב

אהובה אביב, מ"מ מנהל סניף
אתי חנן, מנהלת תחום גמלאות
צילה קרקו, מנהלת תחום גבייה

מנהלי סניפי משנה

שרה צוסחא, צפת
אלברט קריספיל, קריית שמונה
לאה עשהאל, מגדל העמק
יוסף עודד, נצרת עלית
יעקב ג'בור, שפרעם
גרשון גולדשטיין, עכו
נתן מזרחי, הרצליה
מרגלית נחמני, בית שמש
רונית כהן, קריית מלאכי
יואב יחזקאל, קריית גת
שמעון אלון, שדרות
דוד גרוסברג, בת ים
שמואל פניאל, מזרח ירושלים
אליהו בוטארשווילי, דימונה
דינה אפרגן, אילת



1.2

יצירת קשר עם המשרד לביטוח לאומי

האגף לפניות הציבור

היחידה לפניות הציבור במוסד לביטוח לאומי משמשת כתובת לציבור המבוטחים. המבוטחים יכולים לפנות ליחידה לקבלת מידע כללי על זכויות וחובות בביטוח הלאומי, על החלטות פקידי הביטוח הלאומי ולהתלונן על כל נושא.

ממונה - עו"ד נורית יצחק

כתובת - שד' וייצמן 13, ירושלים 91909, פקס 02-6525038.

הממונה על חוק חופש המידע

הממונה על חוק חופש המידע במוסד מטפל בפניות של אזרחי המדינה, המעוניינים לקבל מהמוסד לביטוח לאומי מידע על פעילותו, או לעיין במסמכים עפ"י חוק חופש המידע. מבקש המידע רשאי להגיש כל בקשה למידע ציבורי, ללא צורך בנימוק, והממונה מחויב להשיב בהתאם להוראות הקבועות בחוק.

קבלת מידע עפ"י הוראות חוק זה, כרוכה בתשלום אגרה עפ"י החוק (85 ש"ח).

ממונה - חיים פיטוסי

כתובת - שד' וייצמן 13, ירושלים 91909, פקס 02-6540428.

Email: galitg@nioi.gov.il

מוקד טלפוני 6050 * או 1-222-6050 בימים א'-ה' בין השעות 8:00-15:00

במוקד הטלפוני המבוטחים יכולים לקבל מידע כללי, לערוך בירורים אישיים בקשר לתביעות שהגישו או לתשלום דמי ביטוח וכן לקבל אישורים, טופסי תביעות וחוברות הסברה.

מוקד טלפוני ממוחשב לתשלום חובות בכרטיס אשראי 08-6509911

בימים א'-ד' בשעות 6:00-3:30 לפנות בוקר, בימי ה' בשעות 6:00-18:30, בימי ו' בשעות 6:00-14:30.

אתר האינטרנט של המוסד - www.btl.gov.il

באתר מידע מקיף בכל ענייני הביטוח הלאומי: גמלאות, חובת תשלום דמי ביטוח, מידע על הקרנות, מידע סטטיסטי, חידושי החוק, וכן ניתן לקבל שירותים שיחסכו את הפנייה לפקיד בסניף: הזמנת חוברות, טפסים, פרסומים וכן לשלם חובות בכרטיס אשראי.



1.3

פריסת הסניפים, סניפי המשנה ונקודות השירות של הביטוח הלאומי בארץ

המוסד מאורגן בשיטה של ביזור גיאוגרפי, והוא מונה 24 סניפים ראשיים וכ-55 סניפי משנה ונקודות שירות בכל רחבי הארץ. מספר הפניות והבקשות בסניפי המוסד עומד על כ-4 מיליון בשנה.

סניפים ראשיים:

שם הסניף	כתובת	מרכזייה	פקס
המשרד הראשי	שד' וייצמן 13, ירושלים	02-6709211	02-6514002
אשדוד	רח' הבנים 14	08-8686666	08-8686603
אשקלון	הנשיא 101	08-6741111	08-6710681
באר שבע	רח' וולפסון 6	*6050	08-6238819
בני ברק	רח' אהרונוביץ 12	03-6152999	03-6152976
חדרה	רח' הלל יפה 7א'	04-6328111	04-6328108
חולון	פנחס לבון 26, פינת ברקת	03-5022555	03-5022422
חיפה	שד' פלי"ם 8	04-8544111	04-8134900
טבריה	רח' זכי אלחדיף 1	04-6738111	04-6726618
יפו	רח' התקומה 30	03-5127222	03-5127149
ירושלים	רח' שמעון בן שטח 4	02-6755555	02-6755691
כפר סבא	דרך השרון 12, מרכז שרונה	09-7479888	09-7401688
כרמיאל	רח' נשיאי ישראל 11	04-9907333	04-9885115
נהריה	שד' וייצמן 62	04-9528111	04-9528103
נצרת	רח' המחצבות 3	04-6027511	04-6027408
נתניה	רח' הרצל 68	09-8602777	09-8602804
עפולה	רח' מנחם 1	04-6529222	04-6526086



שם הסניף	כתובת	מרכזייה	פקס
פתח תקווה	רח' רוטשילד 72	03-9114777	03-9114828
קריות	קריית חיים, אח"י אילת 50	04-8467500	04-8411942
ראשון לציון	רח' ישראל גילי 7	03-9426666	03-9426714
רחובות	רח' רמז 64	08-9345919	08-9450737
רמלה	רח' דני מס 11	*6050	08-9254157
רמת גן	רח' החשמונאים 15	03-6751234	03-6751261
תל אביב	רח' יצחק שדה 17	03-6250000	03-6250634

סניפי משנה:

שם הסניף	כתובת	מרכזייה	פקס
אילת	רח' מדין 12	08-6369555	08-6374602
בית שמש	הנשיא 8	02-9906111	02-9918438
בת ים	ז'בוטינסקי 2	03-5127090	03-5127080
דימונה	ז'בוטינסקי 1	08-6503444	08-6553777
הרצליה	בן גוריון 22	09-9594444	09-9542139
מגדל העמק	ניצנים 45	04-6447222	04-6545223
מזרח ירושלים	אבן בטוטא 5	02-6755555	02-6755633
מרר	מיקוד 14930	04-6738111	04-6785560
נצרת עלית	רח' עמל 1	04-6027450	04-6027470
עכו	גיבורי סיני 4	04-9955555	04-9551690
צפת	הפלמ"ח 001	04-6825111	04-6825133
קריית גת	שד' העצמאות 64	08-6621777	08-6621750
קריית מלאכי	רח' רש"י 2	08-8612666	08-8582832
קריית שמונה	רח' תל חי (בניין המשביר לצרכן)	04-6738080	04-6738025
שפרעם	רח' 2/304	04-9058222	04-9868791
שדרות	רח' בן יהודה 21	08-6624555	08-6892103



זמני קבלת קהל בסניפים ובסניפי המשנה (חוץ מבאר שבע ודימונה):

בימים א', ג', ה' בשעות 8:30-12:30 בכל ענייני הביטוח הלאומי
(בסניף נצרת בימים ב', ג', ה').

בימים ב, ד בשעות 15:00-17:00 בענייני נפגעי עבודה, אמהות, ילדים, מילואים, ביטוח וגבייה
(חוץ מסניף תל אביב).

קבלת קהל בבאר שבע ודימונה:

בימים א', ג' בשעות 8:30-14:00,
בימים ב', ד' בשעות 15:00-17:00.

נקודות שירות:

מכבים-רעות	אום אל פאחם
מעלה אדומים	אופקים
מעלה אפרים	אור יהודה
מעלות תרשיחא	אור עקיבא
מצפה רמון	אלעד
נתיבות	אריאל
עוספיה-עיר הכרמל	בית אל
עופרה	בית שאן
עילי	ביתר עלית
עמנואל	בקה אל גרבייה
ערד	זכרון יעקב
פרדס חנה	חצור הגלילית
קצרין	טירת הכרמל
קרית ארבע	יבנה
קרית אתא	יהוד
קרני שומרון	יקנעם
ראש העין	ירוחם
רהט	ירכא
	מודיעין עלית



תפקידי המוסד לביטוח לאומי ותחומי אחריותו

פרק 2



המוסד לביטוח לאומי הנו המכשיר העיקרי לצמצום העוני והפערים הכלכליים במדינת ישראל, ולהבטחת הגנה כלכלית וחברתית לכל תושב ומשפחה, בעת מצוקה זמנית או מתמשכת.

◀ **חלוקה צודקת של ההכנסה הלאומית**

הביטוח הלאומי משמש מכשיר לחלוקה מחודשת של ההכנסה הלאומית לפי קריטריונים סוציאליים. מערכת הביטוח הלאומי הגובה דמי ביטוח מכלל הציבור ומשלמת גמלאות לזכאים - בכפוף למבחנים הקבועים בחוק - מעבירה הכנסות מקבוצות מבוססות מבחינה כלכלית לקבוצות חלשות ופגיעות, ובכך מצמצמת את אי השוויון בחלוקת ההכנסות.

בשנת 2007 - חמישית מן האוכלוסייה עם ההכנסה הנמוכה ביותר משלמת רק כ-1.8% מסך המסים הישירים, ומקבלת כ-41.4% מכלל תשלומי העברה, ואילו 70% מתשלומי המסים הישירים משולמים על-ידי המשפחות בשני העשירונים העליונים, שמקבלות רק כ-10% מתשלומי העברה.

◀ **צמצום העוני**

המוסד לביטוח לאומי שותף בעיצוב מדיניות הרווחה בישראל ומשמש כלי חשוב לצמצום ממדי העוני והפערים הכלכליים בישראל, באמצעות תשלום קצבאות לזכאים. הקצבאות סיעו בשנת 2006 ל-39% מהמשפחות העניות לא להיכלל במעגל העוני, על ידי העלאת הכנסתה של כל משפחה שנייה בישראל מעל קו העוני.

בישראל היו כ-404 אלף משפחות עניות בשנת 2006. אלמלא תשלום קצבאות הביטוח הלאומי, מספר המשפחות היה מגיע ל-666,000. תרומת הקצבאות (לאחר תשלום המסים) לצמצום העוני בולטת בעיקר בקרב הקשישים, כ-62% מהקשישים נחלצים ממעגל העוני הודות לקצבאות הביטוח הלאומי בשנת 2006.

◀ **להקל על המצוקה**

המוסד לביטוח לאומי מופקד על ביצוע חוק הביטוח הלאומי, ושורה של חוקי מדינה והסכמים אחרים בתחום הביטוח הסוציאלי:

- חוק הבטחת הכנסה;
- חוק מזונות;
- חוק התגמולים לנפגעי פעולות איבה ולבני משפחותיהם;
- הסכם בדבר תשלומי קצבאות זקנה ושארירים לחי שאינם מבוטחים לפי החוק (עולים חדשים);
- הסכם נידות;
- הסכם בדבר תגמולים לאסירי ציון ובני משפחותיהם של הרוגי מלכות;
- הסכם בדבר תגמולים לחסידי אומות העולם ותשלומים לפי אמנות בינלאומיות עם מדינות אחרות;
- חוק לפיצוי נפגעי עירוי דם (איידס);
- חוק לפיצוי נפגעי גזת.

חוקים והסכמים אלה אינם גבייתיים במהותם, והוצאותיהם חלות על המדינה. חלקם, כחוק הבטחת הכנסה וחוק המזונות, מתנים את הזכאות במבחן הכנסות.



חוק הביטוח הלאומי וחוקים נוספים יוצרים יחדיו מערכת נרחבת של ביטחון סוציאלי בישראל, ששמה לה כמטרה להבטיח:

- הגנה כלכלית ארוכת מועד לאלו שפרשו לצמיתות ממעגל העבודה בגין זקנה או נכות, ולשאיירים שנותרו ללא מפרנס עיקרי.
- הכנסה מינימלית לקיום למשפחות מעוטות אמצעים.
- הגנה כלכלית קצרת מועד לאלה שבאורח זמני נמצאו מחוץ למעגל העבודה מחמת פיטורין, פגיעה בעבודה, לידה.
- סיוע למשפחות עם ילדים, המתמודדות עם הנטל הכלכלי הכרוך בגידול ילדים.
- סיוע בשיקום המקצועי של נכים ואלמנות.
- אספקת שירותי סיוע לקשישים התלויים במידה רבה בעזרת הזולת לתפקודם האישי.

הבטחת הגנה כלכלית וחברתית

בחוק הביטוח הלאומי קיימות כיום שש תוכניות ביטוח ורווחה, המיועדות להגן על תושבי ישראל ומשפחותיהם, בפני מגוון של סיכונים כלכליים וחברתיים:

1. תכניות להבטחת קיום לטווח ארוך

תכניות אלה מיועדות למבוטחים שיצאו ממעגל העבודה מטעמי גיל, התאלמנות או נכות. הקצבאות בתכניות אלה לרוב אינן מותנות ברמת הכנסתו של הזכאי ערב פרישתו ממעגל העבודה או בתקופת קרות העילה המזכה בקצבה.

הקצבאות העיקריות בקבוצה הן:

ביטוח זקנה ושאיירים: המוסד לביטוח לאומי מבטיח לכל הקשישים, האלמנות והיתומים קצבת זקנה או שאירים. ביטוח זקנה ושאיירים הוא חלק אינטגרלי ממערכת הפנסיה בישראל, ומהווה מרכיב ראשוני בהכנסותיהם של קשישים ושאיירים בגיל הפרישה, או בתקופת האלמנות. ענף זה הוא הגדול בענפי הביטוח הלאומי מבחינת היקף תשלומי הגמלאות שהוא משלם.

38.7% מכלל תשלומי הגמלאות בשנת 2007 (כ-17.4 מיליארד ש"ח), הופנו לתשלום קצבאות זקנה ושאיירים, לרבות הקצבאות עם השלמת הכנסה.

נכות מעבודה: פיצוי מבוטחים שנפגעו בעבודה על אובדן שכר או הכנסה, ועל הנזק שנגרם להם עקב הפגיעה בעבודה.

2. תכניות מחליפות שכר

מיועדות למבוטחים בגיל העבודה ובעלי כושר עבודה, שבשל סיבות זמניות אינם יכולים לצאת לעבודה, ובשל כך זקוקים להגנה זמנית על רמת חייהם. תכניות אלה ביטוחיות בעיקר, והן מבטיחות החלפת שכר בשיעור דומה לרמה שהשתכרו לפני ההפסקה הזמנית. הקצבאות העיקריות בקבוצה הן:



דמי לידה: משולמים לאישה עובדת שיצאה לחופשת לידה. דמי הלידה באים לפצות את היולדת על אובדן שכרה או הכנסתה בפרק הזמן שאין היא עובדת לרגל ההריון והלידה.

בשנת 2007 שולמו דמי לידה לכ-86 אלף נשים בסכום כולל של 1,579 מיליון ₪.

ביטוח אבטלה: ביטוח אבטלה מבטח את כל השכירים במשק לתקופה של 175-50 ימים, בהתאם לגיל המובטל ולמצבו המשפחתי.

בשנת 2007 כ-50 אלף מובטלים קיבלו דמי אבטלה במוצע לחודש, סך התשלומים לשנה זו הסתכמו בכ-1,757 מיליון ש"ח.

ביטוח נפגעי עבודה: פיצוי מבוטחים שנפגעו בעבודה על אובדן שכר או הכנסה, ועל הנזק שנגרם להם עקב הפגיעה בעבודה. גובה דמי הפגיעה הוא 75% מהכנסתו מעבודה של הנפגע עד לסכום מרבי בחוק, והם משולמים לתקופה של עד 91 יום. המוסד משלם גמלאות גם לבני משפחה של מבוטח שנהרג עקב פגיעה בעבודה.

מספר מקבלי דמי פגיעה בשנת 2007 הסתכם בכ-67.7 אלף איש ובכ-36.3 אלף מקבלי קצבאות נכות מעבודה ותלויים. תשלומי הגמלאות הסתכמו בכ-2.7 מיליארד ש"ח. תשלומים אלה מהווים כ-5.9% מכלל תשלומי הגמלאות השנתיים של המוסד. אובדן ימי העבודה הגיע לכ-2.3 מיליון ימים.

תגמול מילואים: תשלום תגמול מילואים לכל אדם הנקרא לשירות מילואים, כמשמעותו בחוק שירות ביטחון תשי"ט - 1959. כמו כן נותן הביטוח הלאומי הענקות לנערים עובדים עד גיל 18, שנעדרו מעבודתם עקב השתתפות בחינוך הקדם צבאי.

3. תכניות להבטחת קיום ברמת המינימום

תכניות אלה נועדו להבטיח הכנסה מינימלית לקיום לכל משפחה בישראל, שאין ביכולתה להפיק הכנסה מעבודה.

עם תכניות אלה נמנות:

גמלת הבטחת הכנסה: המוסד משלם גמלה זו לכל משפחה בישראל, שאין ביכולתה להבטיח בכוחות עצמה או באמצעות גמלאות המוסד את צרכי הקיום הבסיסיים. הזכאות לגמלה מותנית במבחן הכנסות ובמבחן תעסוקה. בשנת 2003 הופחתו הגמלאות לזכאים, שטרם מלאו להם 55 שנים. התשלומים בענף זה הסתכמו בשנת 2007 בכ-2.4 מיליארד ש"ח, וניתנו ל-120,200 מבוטחים במוצע לחודש.

השלמת הכנסה: המוסד לביטוח לאומי משלם השלמת הכנסה לקשישים, אלמנות ושארירים שאין להם הכנסה משמעותית מלבד הקצבה. סה"כ המשפחות הזכאיות לתוספת זו הסתכמו בשנת 2007 בכ-190,000.



דמי מזונות - דמי המזונות נועדו לסייע לאישה וילד, שיש בידם פסק דין לתשלום דמי מזונות, והם אינם מקבלים את התשלום מהחייב במזונות. הזכאות לדמי מזונות מותנית במבחן הכנסות.

בשנת 2007 שולמו כ-414 מיליון ש"ח דמי מזונות לכ-22 אלף נשים. סך התקבולים מהחייבים לשנה זו היה 171 מיליון ש"ח.

נכות כללית - סיוע לנכים באמצעות גמלאות כספיות, מימון טיפול רפואי ושיקום תעסוקתי, שניתן לכ-187,500 מבוטחים.

גמלה לשירותים מיוחדים - משולמת לנכים הזקוקים לעזרה אישית בניהול חיים שגרתיים תקינים, וניתנה ל-27,424 מבוטחים.

גמלה לילד נכה - מיועדת לסייע למשפחות המטפלות בילד נכה. גמלה זו משולמת לכ-23,800 משפחות.

ניידות - נכים המוגבלים בניידות מקבלים הלוואה עומדת לכיסוי המסים החלים על רכב, ולגמלה חודשית לצורך ניידות מחוץ לבית, והם מונים כ-27,300 מבוטחים.

תשלומי הגמלאות השונות לנכים, לרבות ניידות על חשבון אוצר המדינה, הסתכמו בשנת 2007 בכ-8.3 מיליארד ש"ח.

4. קצבאות ילדים

תשלום קצבת ילדים לכל משפחה בישראל, עבור כל ילד מתחת לגיל 18. קצבת הילדים נועדה לסייע למשפחות בהוצאות הכרוכות בגידול הילדים, ולצמצם את העוני בקרב משפחות ברוכות ילדים.

כ-2.3 מיליון ילדים קיבלו קצבאות ילדים בשנת 2007, בסכום של 5 מיליארד ש"ח.

5. תכניות שיקום

תכניות אלה מיועדות לסייע בשיקומם המקצועי של נכים ואלמנות, באמצעות אבחון והכוונה מקצועית, והפנייתם למסגרות שיקום ועבודה מתאימות בשוק החופשי. שירות זה ניתן על ידי עובדים סוציאליים ועובדי שיקום העוברים הכשרה מקצועית, ומלווים את המשתקם בכל תקופת השיקום.

6. גמלאות למוגבלים בתפקוד וגמלת סיעוד לקשישים

מתן שירותי סיעוד לקשישים הזקוקים לעזרה אישית בניהול חיים יומיומיים תקינים. שירותי הסיעוד ניתנים בבתי הקשישים ו/או במרכזי היום.

תשלומי גמלת סיעוד הסתכמו בשנת 2007 בכ-2.88 מיליארד ש"ח, עבור כ-125.6 אלף מבוטחים.



שירותים חברתיים

קרנות המוסד

במוסד לביטוח לאומי פועלות במסגרת האגף לפיתוח שירותים חמש קרנות: הקרן לפיתוח תשתיות ושירותים לנכים, קרן מנוף - למניעת תאונות עבודה, הקרן לקידום תכניות בסיעוד, וקרן לפיתוח שירותים קהילתיים חדשניים - מפעלים מיוחדים, הקרן לפיתוח שירותים לילדים ובני נוער בסיכון.

באמצעות הקרנות מסייע הביטוח הלאומי בפיתוח פרויקטים בתחומי הרווחה, בתנאי שהגוף היוזם נוטל לידי את האחריות לביצוע הפרויקט, ומתחייב להפעילו באופן שוטף. רבים מן השירותים שהתפתחו בעשור האחרון בתחומי הרווחה והחברה החלו במסגרת ניסיונית, שלוותה במחקר הערכה של המוסד לביטוח לאומי. הסיוע מיועד לאוכלוסיות המבטחים בענפים השונים. (מידע מפורט על הקרנות ראה פרק 8 "קרנות").

שירות הייעוץ לקשיש ולפנסיונר

במוסד לביטוח לאומי פועל שירות חברתי של גמלאים מתנדבים, המעניקים לקשישים ייעוץ והדרכה בתחומים הבאים:

קשר עם הקהילה ומיצוי זכויות במוסדות שונים, ענייני תעסוקה, עניינים משפטיים וסוציאליים, דיור מוגן בבתי אבות, פעילות בשעות הפנאי, וכן הקמת קבוצות תמיכה לאלמנים ולאלמנות. המתנדבים עורכים ביקורי בית אצל קשישים במטרה לאתר קשישים במצוקה ולספק להם קשר חברתי.

4,500 מתנדבים פעלו בשירות הייעוץ לקשיש בשנת 2007, וערכו כ-426,000 ביקורי בית בשנה זו.

ענפים נוספים שעליהם מופקד הביטוח הלאומי

פשיטות רגל ופירוק תאגידים: הגנה על עובדים שכירים שזכויותיהם נפגעו כתוצאה מפירוק או מפשיטת רגל של מקום עבודתם. עובד כזה זכאי לתשלום שכר העבודה ולפיצויי הפיטורין שמעבידו נשאר חייב לו.

ביטוח נפגעי תאונות: ביטוח זה מזכה בגמלה את מי שנפגע בתאונה, ועקב התאונה איבד את כושרו לתפקד. ביטוח נפגעי תאונות חל על כל אדם, מגיל 18 עד גיל פרישה לרבות עקרת בית, בתנאי שאינו זכאי בגין אותו אירוע לפיצוי מגורם אחר. הגמלה משולמת לכל היותר בעד 90 יום של אבדן כושר התפקוד.

זכויות מתנדבים: תשלום גמלה למתנדבים, שנפגעו תוך כדי ועקב פעולת התנדבות. הפיצוי הוא על הנזק הגופני או הנפשי שנגרם, ועל הפסד בשכרם או בהכנסתם. כמו כן משלם הביטוח הלאומי גמלה לבני משפחתו של מתנדב, שנפטר כתוצאה מפגיעה במהלך התנדבותו.

תשלומי הגמלאות לזכאים לגמלאות השונות, (לא כולל הוצאות מינהל), הסתכמו בשנת 2007 בכ-46.1 מיליארד ש"ח, מהם 37.4 מיליארד ש"ח לזכאים לפי חוק הביטוח הלאומי, ו-8.7 מיליארד ש"ח לזכאים לגמלאות עפ"י חוקים והסכמים אחרים, שהמוסד מופקד על ביצועם. הוצאות מינהל מסתכמות בכ-1 מיליארד ש"ח.



גביית דמי ביטוח לאומי ודמי ביטוח בריאות

המוסד לביטוח לאומי מופקד על גביית דמי ביטוח לאומי למימון הגמלאות המשולמות על-פי חוק הביטוח הלאומי, ועל גביית דמי ביטוח בריאות למימון מערכת הבריאות. כמו כן אחראי המוסד לחלוקת דמי ביטוח בריאות בין קופות החולים, לפי נוסחה הקבועה בחוק, ועל ניהול שוטף של קובץ המבוטחים בביטוח בריאות.

דמי הביטוח הלאומי ודמי ביטוח הבריאות נגבים מן העובדים השכירים באמצעות המעסיקים, וכן מעובדים עצמאיים בשיעורים שונים החלים על ההכנסה החייבת בדמי ביטוח, עד לתקרה של חמש פעמים הסכום הבסיסי החל מ-1 בינואר 2006. בתקופה מ-1 ביולי 2002 עד 30 ביוני 2003 בוטלה התקרה לתשלום דמי ביטוח. מבוטחים שאינם עובדים משלמים דמי ביטוח לאומי ודמי ביטוח בריאות בשיעורים נמוכים במטרה להקל עליהם את נטל התשלום.

גם הממשלה והמעסיקים משתתפים במימון מערכת הביטוח הלאומי. המעסיקים שילמו עד ינואר 1997 גם "מס מקביל" כהשתתפות במערכת הבריאות. אולם במסגרת המדיניות להקטנת עלות העבודה במשק הופחתו בהדרגה (מאז 1986) שיעורי דמי הביטוח הלאומי למעסיקים ולעצמאיים. מאז מפצה הממשלה את המוסד לביטוח לאומי על אובדן תקבולי הגבייה, פיצוי המכונה "שיפוי האוצר". אי לכך תקבולי המוסד מדמי ביטוח לאומי נחלקים כיום לשניים: גבייה של דמי ביטוח לאומי מן הציבור ושיפוי האוצר בגין הפחתת דמי הביטוח הלאומי למעסיקים ולעצמאיים. בנוסף לתקבולים מדמי ביטוח לאומי, יש למוסד הכנסות עצמאיות מריבית על השקעות, בעיקר בבנק ישראל.

בשנת 2007 הסתכמו תקבולי המוסד (ללא התקבולים למערכת הבריאות) בכ-55 מיליארד ₪, חלקם של כספי הממשלה מכלל תקבולי המוסד בשנת 2007 היה כ-44.6%, כמו כן גבה המוסד בשנת 2007 13.46 מיליארד ₪ במסגרת דמי ביטוח בריאות, לצורך חלוקתם לקופות החולים על-פי החוק.



פרויקטים מרכזיים

פרק 3



פרויקטים מרכזיים במוסד לביטוח לאומי

הקדמה:

המוסד לביטוח לאומי, במסגרת תפקידו כאחראי על ביטחון סוציאלי במדינה, מטפל במאות אלפי מבוטחים ברחבי הארץ.

עמידה במשימות מחייבת את המוסד להיערך בהתאם, הן מבחינת הפריסה הארצית והן מבחינת ההתמחויות הנדרשות לשימוש במערכות מידע ניהוליות ובטכנולוגיות מחשוב, אשר יאפשרו טיפול הולם ויעיל בהיקף האוכלוסייה הרחב.

המוסד מבצע שורה של פרויקטים מרכזיים, רחבי היקף, לצורך השגת מטרות בכמה תחומים:

1. שיפור השירות לאזרח ומיצוי זכויותיו וחובותיו.

2. שיפור תהליכי העבודה והניהול: עיצוב מחדש של תהליכי עבודה, שיפור יכולת התכנון והבקרה של המוסד, יצירת בסיסי מידע לתהליכים ניהוליים, שיפור שיטות העבודה התומכות את התהליך הניהולי, פיתוח משאבי אנוש, למידה ארגונית ועוד.

3. פיתוח והטמעת מערכות מידע ממוחשבות וטכנולוגיות מחשוב.

ביצוע פרויקטים רבים למחשוב ופיתוח מערכות מידע.



פרויקטים מרכזיים

1. פרויקטים מרכזיים בתהליכי ביצוע בשנת 2007

- ◀ מבטח
- ◀ ניהול סיכונים
- ◀ אינטגרציה
- ◀ פרויקט "רפאל" - מחשוב ההליכים הרפואיים

2. תיאור פרויקטים גדולים עתידיים

- ◀ מערכת אינטגרטיבית
- ◀ מחשוב ההליכים הרפואיים - רפאל
- ◀ שיפור השירות
- ◀ מערכת משולבת
- ◀ E.R.P
- ◀ מערך בקרה על תשלומי המוסד
- ◀ ניהול ידע



פרויקטים מרכזיים שבוצעו בשנת 2007

1. מערכת מבוטח

מערכת מבוטח נבנתה מראשיתה כמערכת נתונים תשתיתית אינטגרטיבית, ומטרתה לספק שירותים לכל ענפי הביטוח הלאומי תוך אינטגרציה בין המערכות השונות, בכל הקשור לנושאים באוכלוסיית גבייה מלא שכירים (מעמד, תושבות, הכנסות, ביקורת גבייה).

בשנת ההקמה 1966 נכללו בה מעט יותר מ-500,000 נפשות. כיום נכללים במערכת מבוטח מעל 8,600,000 נפשות.

עבודה מאומצת לטיוב נתונים ב"מבוטח" לה שותפים כל העובדים, צוות מבוטח - ביטוח, וצוות מבוטח - תמ"מ, הביאה לכך שאם בעת ההקמה הסתכם אחוז הנתונים הלא מטייבים ב-65%, הרי שכיום מסתכמים נתונים אלה בלא יותר מ-3% סך הכל.

מערכת "מבוטח" כמודל תשתית אינטגרטיבי

יתרונה של מערכת נתונים תשתיתית אינטגרטיבית הוא בהבטחת אמינות המידע שהיא מפיצה ומעבדת. המידע זורם למאגר מערכות מחשב מגוונות:

- ◀ נתונים דמוגרפיים ממשרד הפנים
- ◀ מידע על יציאות מהארץ וכניסות אליה מביקורת הגבולות
- ◀ נתוני הכנסות, פקיד גבייה ופקיד גמלאות
- ◀ עיסוקים
- ◀ תקופות שירות בצבא מקובץ צה"ל
- ◀ גמלאות + גמלאות כללי
- ◀ שיוך לקופת חולים מקובץ בריאות

מערכת "מבוטח" בנויה במודל אינטגרטיבי, היא לא מסתפקת רק בהצגת מידע גולמי שרוכז ובהפצתו, אלא גם מחשבת ומעבדת את המידע לכדי תוצאה שמשמעותה מבחינת המבוטח היא הגדרתו בביטוח הלאומי כמבוטח או כלא מבוטח, הגדרת ענפי הביטוח להם הוא מבוטח, ובסופו של דבר קביעת חובת התשלום - האם חייב בתשלום דמי ביטוח וכיצד.

מערכת "מבוטח" כיום - הישגים

נכון להיום ניתן לקבוע כי מערכת "מבוטח" הינה ספקית אמינה של מידע אודות מבוטחים, ומהווה זרוע יישומית אינטגרטיבית ממדרגה ראשונה של חוק הביטוח הלאומי ותקנותיו.

ניתן לקבוע, כי המידע שב"מבוטח" - הן זה שלא עובר עיבוד נוסף, והן זה המחושב - הוא אמין ומערכות המחברות אליו לצורך קליטת מידע חוסכות זמן וכסף:

זמן - לבירור מידע שכבר נקלט ואומת במערכת "מבוטח", וכסף - נחסך כתוצאה מצמצום תשלום גמלאות שלא כדין ללא זכאים.

ת. התחלה: 02/01/94

ת. סיום (שלב ג'): 31/12/07

יחידה אחראית: אגף ביטוח ובריאות



2. ניהול סיכונים

פרויקט ניהול סיכונים עוסק בניסיון של הארגון להבטיח ודאות ויציבות ע"י ניהול מכלול הסיכונים הקיימים בארגון, תוך התמקדות בסיכונים הקשורים בהשגת יעדי הארגון. מטרת הפרויקט היתה למפות ולאתר את הסיכונים בתהליכי העבודה העיקריים של המוסד, לבנות בסיס ידע שמתוכו יגזרו הבקורות הקבועות ותוכניות העבודה הרב-שנתיות של אגף הביקורת הפנימית ולהטמיע במוסד עבודה על פי מתודולוגיית ניהול סיכונים.

השלב הראשון בפרויקט, שהוא סקר סיכונים בוצע ע"י אגף הביקורת הפנימית בליווי חברות ייעוץ חיצוניות, והקיף את רוב המינהלים. עד עתה מופו רוב התהליכים העיקריים בעבודת המוסד ואותרו נקודות הסיכון. הפרויקט נמצא בשלבי סיום.

במקביל לתהליך זה וכשלב שני לו, החל המוסד בהטמעת עבודה על פי מתודולוגיית ניהול סיכונים:

1. הוקמה ועדה לניהול סיכונים שתפקידיה:
 - ◀ להבטיח קיום תהליך קבוע ומתמשך של ניהול סיכונים בארגון
 - ◀ התמקדות בשיפור התשתיות לניהול סיכונים תוך יעילות וחסכון
 - ◀ פנייה לגורמים המעורבים בארגון לצורך מזעור הסיכונים.
2. מונה בכל סניף נאמן ניהול סיכונים (שעבר הכשרה לכך) שתפקידו לשמש צינור להעברת מידע וידע מהסניף לוועדה ולהיפך בכל הנושאים הקשורים לניהול סיכונים.

ת. התחלה: 1/10/2002

ת. סיום: 30/12/07

יחידה אחראית: אגף ביקורת פנים

3. אינטגרציה

תיאור ומטרת הפרויקט
מערכת גמלאות כללי הינה תת מערכת במסגרת מערכת "מבוטח" ותפקידיה:

- ◀ קישור בין מערכת מבוטח לבין המערכות הרבות של גמלאות
- ◀ אספקת מידע רלוונטי לקביעת זכויות וחובות המבוטח
- ◀ קבלת מידע כללי ממערכת מבוטח, והפצתו בתוך מערכת גמלאות
- ◀ העברת מידע בין הגמלאות לבין עצמן
- ◀ טיפול בנושאים בין מערכתיים, כמו כפל גמלה ומיצוי זכויות ענפי
- ◀ פיתוח רכיבים כלליים/ מערכות כלליות/ ממשקים למערכות חיצוניות המספקות שירותים למערכות הגמלאות.

פיתוח מערכת גמלאות כללי יאפשר שימוש מושכל במידע הרב שקיים במערכת המידע של המוסד, במטרה למצות את זכויותיו של האזרח ולהקטין את הבירוקרטיה למינימום.

ת. התחלה: 7/7/1998

ת. סיום: 31/12/2007

היחידה האחראית - אגף גמלאות מחליפות שכר במינהל הגמלאות



4. פרויקט "רפאל" - מחשוב ההליכים הרפואיים

במוסד לבטוח לאומי מתקיימת פעילות רפואית רחבת היקף של רופאי המוסד והוועדות הרפואיות, כחלק מתהליך ההחלטה בתביעות לגמלת נפגעי עבודה ותלויים, דמי פגיעה, אסירי ציון, נפגעי איבה, נכות כללית, ילד נכה, שירותים מיוחדים, שמירת הריון והבטחת הכנסה. כמו כן מתקיימת הערכה רפואית במסגרת ועדות רפואיות לצורך מס הכנסה. התהליכים הנהוגים כיום הם עתירי טפסים וניירת. חלק גדול מהעבודה הוא מחזורי, כאשר מידע רפואי דומה מטופל שוב ושוב. לפעילות זו השפעה רבה גם על היבטים כספיים.

השירותים מוענקים כיום ללקוחות המוסד בסניפי הביטוח הלאומי הפרוסים בארץ. עבודת הרופאים, התהליכים הרפואיים ותהליכים נלווים שלהם ימוחשבו במסגרת פרויקט "רפאל" אשר יכלול את המערכת הרפואית ואת הממשקים עם כל האגפים הבאים בקשרי עבודה עמה.

יעדי המערכת

- ◀ שיפור השירות לתובעים עקב התייעלות וקיצור תהליכים
- ◀ שיפור עבודת הוועדות ומניעת טעויות
- ◀ צמצום כמות הערעורים על החלטות בדרג ראשון ושני
- ◀ התייעלות והקטנת עלויות
- ◀ תשלומים בדוקים ומבוקרים

מטרות המערכת

- ◀ ניהול התיק הרפואי של התובע, ומתן מידע מפורט ומלא על פרופיל התובע תוך ניצול המידע הקיים במאגרי המידע בביטוח הלאומי
- ◀ מחשוב התהליך הרפואי בוועדות, ובכלל זה פרוטוקול ממוחשב וחוות דעת
- ◀ תמיכה בתהליך העבודה האינטראקטיבי בין רופאי המוסד ופקידיו
- ◀ צמצום טעויות באמצעות בדיקות לוגיות
- ◀ בקרת הפעילות הרפואית במוסד
- ◀ ייעול עבודת מזכירי הוועדות ושמירה על כללי השיבוץ שהוגדרו בנהלים
- ◀ שיפור איכות עבודת הוועדות ע"י הצפת מידע ותהליך מתמיד של הפקת לקחים
- ◀ ניהול ובקרה של כל הפעילויות בעלות היבטים כספיים
- ◀ מתן כלים ממוחשבים לביצוע מעקבים והתרעות
- ◀ מתן פתרון אחיד וסטנדרטי לכל תהליכי העבודה המשיקים לפעילות הרפואית
- ◀ איסוף מידע ניהולי / מקצועי כתשתית לבניית תהליכי בקרה ותכנון עתידי

ת. התחלה: 7/03

ת. סיום: 31/12/08

יחידה אחראית: הלשכה הרפואית



תיאור פרויקטים מרכזיים עתידיים

יישום התוכנית האסטרטגית

קיימים שבעה פרויקטים מרכזיים:

- 1. מערכת אינטגרטיבית** - מערכת אשר תפעל על-פי טכנולוגיה אחידה, תאפשר שקיפות לכל הפקידים תוך גמישות לעדכונים ואספקת מידע ניהולי זמין ונגיש, ותחליף בהדרגה את המערכות הקיימות, או תשתלב עימן. בשלב הראשון, מתוכנן לבחור את הטכנולוגיה המתאימה ולאחר מכן לאפיין את המערכת בכל הקשור לתוכניות זקנה, שאירים ונפגעי עבודה, אשר אמורות להוות את השלב הראשון בבניית המערכת.
- 2. מחשוב ההליכים הרפואיים** - בניית מערכת שתאפשר קיצור משך הטיפול בתיק הרפואי, תוך מתן אפשרות לבקרה ולפיקוח על עבודת הרופאים והפוסקים. במקביל לכך, יתיעלו הליכי העבודה בוועדות.
- 3. שיפור שירות** - הגדלת זמינות השירות והיקפו, תוך הרחבת העמדות לשירות עצמי וערוצי הטלפוניה הארצית, ובמקביל גיבוש תפישת שירות מקיפה ברמת המטה והסניפים.
- 4. מערכת משולבת (מבוטח - אינטגרציה)** - איחוד שתי המערכות הקיימות במוסד, מתוך ראייה עתידית של המערכת האינטגרטיבית המוסדית.
- 5. ERP (מערכת לאינטגרציה מינהלית)** - אינטגרציה בין מערכות הכספים, הלוגיסטיקה, משאבי אנוש ותקציבים, אשר תאפשר פיקוח, תמיכה בהחלטות ויעול המערכת.
- 6. מערך בקרה על תשלומי המוסד** - יצירת כלי פיקוח ובקרה על תשלומי הגמלאות במוסד, ועל תשלומים לגורמי חוץ, תוך התאמת הליכי העבודה הנדרשים.
- 7. ניהול ידע** - פרויקט לתמיכה בהליכים הנמצאים במוסד, ייעול דרכי הידע, למידה ארגונית ומעבר לשיטה אחידה של אינדקס מסמכים ושליפתם. תשלומים לגורמי חוץ, תוך התאמת הליכי העבודה הנדרשים.
- 7. ניהול ידע** - פרויקט לתמיכה בהליכים הנמצאים במוסד, ייעול דרכי הידע, למידה ארגונית ומעבר לשיטה אחידה של אינדקס מסמכים ושליפתם.



מאגרי מידע

פרק 4



רשימת מאגרי המידע הרשומים לפי חוק הגנת הפרטיות

במאגרי המידע של המוסד לביטוח לאומי הרשומים לפי חוק הגנת הפרטיות קיימות מאות אלפי רשומות.

מאגרי המידע ממוקמים במחשב המוסד לביטוח לאומי, המשרד הראשי, שד' וייצמן 13 ירושלים, 91909, ועובדי המוסד לביטוח לאומי בלבד מורשים להיכנס למאגר המידע.

רשימת מאגרי המידע של המוסד לביטוח לאומי

שם מאגר המידע	תיאור מאגר המידע	מטרת מאגר המידע
אבטלה	פרטי מובטלים המתייצבים בשירות התעסוקה	תשלום גמלה
אוכלוסין	פרטים מתוך מרשם האוכלוסין	ביצוע חוק הביטוח הלאומי
אכיפה	פרטי בעלויות על כלי רכב	עיקולי רכב לחייבים דמי ביטוח למוסד
אסירי ציון		תשלום גמלה לאסירי ציון
ביטוח בריאות ממלכתי		גביית דמי ביטוח בריאות
בש"מ	ביטוח שירות מילואים	תשלום תגמולי מילואים
גל"ש	גבייה מלא שכירים	גביית דמי ביטוח מעובדים שאינם שכירים
דמי לידה		תשלום גמלת דמי לידה לכל יולדת זכאית במדינת ישראל
דמי פגיעה		תשלום גמלת דמי פגיעה לנפגעים בעבודה
דמי קבורה		תשלום דמי קבורה לחברות קדישא
הבטחת הכנסה		תשלומי גמלאות למעוטי יכולת והבטחת קיום מינימלי
זקנה ושאיירים		תשלום קצבאות זקנה ו/או שאירים לזכאים
ילדים		תשלום גמלת ילדים לזכאים



רשימת מאגרי המידע של המוסד לביטוח לאומי (המשך)

שם מאגר המידע	תיאור מאגר המידע	מטרת מאגר המידע
מזונות	פסקי דין במזונות	תשלום מזונות לזכאים עפ"י חוק ו/או פסיקת בית משפט/בית דין רבני
מייצגים		ניהול חשבונות למעסיקים ע"י מייצגים
מעסיקים		גביית דמי ביטוח ממעסיקים
נכות כללית		תשלום קצבת נכות לזכאים
נפגעי איבה		תשלום גמלה לנפגעי איבה
סיעוד		תשלומי גמלת סיעוד למוגבלים בטיפול בעצמם
נפגעי עבודה		תשלום גמלה לנפגעים בעבודה
ביטוח ושכר	פרטי מבטחים המשלמים דמי ביטוח	כיסוי תקופות ביטוח
ניידות	מקבלי גמלת ניידות	תשלום גמלה לזכאים לניידות
לשכת הקשר	פניות אנשים ללשכת הקשר	
פשיטות רגל	טיפול בפיצוי עובדים	תשלום פיצוי לעובדי חברות שפשטו רגל
כוח אדם	נתונים על עובדי המוסד לביטוח לאומי	ניהול זכויות וחובות של העובדים



פרסומים

פרק 5



פרסומי המוסד שיצאו לאור בשנת 2007

המוסד לביטוח לאומי מוציא לאור מדי שנה פרסומים מסוגים שונים:

1. פרסומים של מינהל המחקר והתכנון - פרסומים מדעיים, סטטיסטיים, מחקרים שונים, מפעלים מיוחדים וכו'.

את כל הפרסומים (חוברות) של מינהל המחקר והתכנון ניתן לקבל אצל גב' שרה גרג'י, מינהל מחקר ותכנון, שד' וייצמן 13 ירושלים 91909, פקס: 02-6528508, e-mail: sarag@nioi.gov.il, או להוריד מאתר האינטרנט של המוסד.

2. חוברות הסברה - פרסום חוברות על גמלאות המוסד, ביטוח וגבייה, ושירותים חברתיים שהמוסד מעניק.

את חוברות ההסברה ניתן לקבל באגף ההסברה, שד' וייצמן 13, ירושלים. פקס: 02-6540428, e-mail: galitg@nioi.gov.il, או להוריד מאתר האינטרנט של המוסד.



פרסומי המחקר והתכנון

עלות	תדירות עדכון	תאריך פרסום	מחבר הפרסום	תיאור הפרסום	שם הפרסום
חינם	כל 3 חודשים	04/07 - 2 01/07 - 1 10/07 - 4 07/07 - 3	מינהל המחקר והתכנון	נתונים סטטיסטיים על מקבלי גמלאות המוסד	רבעון סטטיסטי
חינם	שנתי	2007	מינהל המחקר והתכנון	הצגת ענפי הביטוח הקיימים	מערכת הביטוח הלאומי בישראל ינואר 2007*
15 ₪ לחברת	מס' 73 מס' 74 מס' 75	,2/07 8/07 12/07	מחברים שונים	כתב עת בנושא רווחה וביטחון סוציאלי	ביטחון סוציאלי
חינם	שנתי	2007	מינהל המחקר והתכנון	סקירה של פעילות המוסד בשנת 2006	סקירה שנתית*
חינם	סקר מיוחד 93	אפריל 2007	לאה אדוות עמיר שמואלי מירי אנדבלד	מחקרים וסקרים מיוחדים	הוגנות אופקית, הוגנות אנכית ואי השוויון בהוצאה הפרטית על בריאות בישראל: 1992 - 2002
חינם	סקר מיוחד 94	אוגוסט 2007	אסתר טולידנו	מחקרים וסקרים מיוחדים	תעסקת נשים לאחר לידה
חינם	סקר מיוחד 95	אוגוסט 2007	לאה ענבר	מחקרים וסקרים מיוחדים	שיקום אנשים עם נכויות בעזרת שירותי השמה ייחודיים: מחקר מעקב
חינם	סקר מיוחד 96	אוקטובר 2007	ז'ק בנדלק	נתגלה ברקלי רות ברקוביץ'	מה שגלוי בתלוש השכר ומה שמעבר לו - מערכת ההטבות הגולות לשכר בישראל
חינם	מפעל מיוחד מס' 110	פברואר 2007	פרופ' פרלה ורנר	מפעלים מיוחדים	פיתוח ערכת פעילות לבריאות להפעלת החולה הדמנטי בביתו

* הפרסום מופיע גם באנגלית

עלות	תדירות עדכון	תאריך פרסום	מחבר הפרסום	תיאור הפרסום	שם הפרסום
חינם	מפעל מיוחד מס' 111	פברואר 2007	מרים גולן, בתיה פנחסי, רונית חיימוב-אילני, שמעון שפירן, טטיאנה זסלבסקי	מפעלים מיוחדים	"דרור": מקלט חירום לבני נוער הומולסביים
חינם	מפעל מיוחד מס' 112	מאי 2007	ד"ר עמליה סער	מפעלים מיוחדים	עסק משלך
חינם	מפעל מיוחד מס' 117	אוגוסט 2007	חיה אמזלג- באהר ד"ר חגית הכהן וולף, בטי סבו	מפעלים מיוחדים	מנהיגות צעירה ללקיוי שמיעה
חינם	מפעל מיוחד מס' 118	אוקטובר 2007	בלה גילוף, ד"ר דוד גרון, לאה לנום, ד"ר דוד סנש	מפעלים מיוחדים	פנות חי: טיפוליות לילדים חולי סרטן
חינם	מפעל מיוחד מס' 119	אוקטובר 2007	אירית מירון-יפה ד"ר ג'ייה האג-יחיא	מפעלים מיוחדים	בית חם לנוערות ולנשים רווקות בפרדיס ובשפרעם
חינם	מפעל מיוחד מס' 120	אוקטובר 2007	אירית מירו טליה קונסטנטין	מפעלים מיוחדים	תכנית "ביחד" בטירת הכרמל
חינם	מפעל מיוחד מס' 121	נובמבר 2007	ד"ר רנה פיגין ד"ר מרים ברזון	מפעלים מיוחדים	מרכז ללמודיה פעילה ולהעצמה חברתית של "אלן"
חינם	מפעל מיוחד מס' 122	נובמבר 2007	ד"ר מאיה חושן מיכל קורח שירי בורנשטיין	מפעלים מיוחדים	העצמת משפחות חד-הוריות במגזר החרדי

עלות	תדירות עדכון	תאריך פרסום	מחבר הפרסום	תיאור הפרסום	שם הפרסום
חינם	סקר תקופתי מס' 207	פברואר 2007	אסתר טולידנו	סקרים תקופתיים	נשים המקבלות דמי מזונות באמצעות המוסד לביטוח לאומי בשנת 2006
חינם	סקר תקופתי מס' 208	אפריל 2007	אסתר טולידנו	סקרים תקופתיים	מקבלי דמי אבטלה בשנת 2006
חינם	סקר תקופתי מס' 209	יוני 2007	ז'ק בנדלק	סקרים תקופתיים	חברות בקופת חולים 2005-2006
חינם	סקר תקופתי מס' 210	אוקטובר 2007	ז'ק בנדלק	סקרים תקופתיים	ממוצעי שכר והכנסה לפי יישוב ולפי משתנים כלכליים שונים 2005-2004
חינם	סקר תקופתי מס' 211	ספטמבר 2007	מוכל אופיר	סקרים תקופתיים	מקבלי קצבות ילדים 2006
חינם	סקר תקופתי מס' 212	נובמבר 2007	שולי בר	סקרים תקופתיים	אזרחים נפגעי פעולות איבה 2006
חינם	סקר תקופתי מס' 213	נובמבר 2007	שנטל וסרשטיין הבקה פריאור	סקרים תקופתיים	מקבלי קצבת נכות כללית 2006
חינם	דף דיון מס' 16	יוני 2007	לאה ענבר שנטל וסרשטיין	דפי דיון	תהליך קביעת כושר השתכרות של נכים: השוואה בינלאומית והפקת לקחים 2007



רשימת חוברות הסברה

שם החוברת	תוכן החוברת
ביטוח אמהות	תנאי הזכאות למענק לידה, דמי לידה, קצבת לידה, קצבת ילדים
זכויות בני משפחה של נפטר מתאונת עבודה	מי זכאי לגמלה, שיעורי גמלה. הגשת תביעה
זכויות משפחה חד הורית בביטוח הלאומי	זכויות משפחות חד הוריות בענפים השונים של הביטוח הלאומי
ביטוח ילדים	תנאי הזכאות לקצבת ילדים ולמענק לימודים
ביטוח זקנה	כללי הזכאות לקצבה, תוספת השלמת הכנסה, מענק פטירה
זכויות מתנדבים	חוק זכויות מתנדבים, הגמלאות למתנדבים ולתלויים
תגמולים לאסירי ציון	חוק התגמולים לאסירי ציון, מי זכאי לגמלה, שיעורי הגמלה, דרגות נכות, טיפול רפואי
תגמולים למשפחות הנספים בפעולות איבה	חוק התגמולים למשפחות, תנאי הזכאות, הטבות, מענקים, שיקום
ביטוח נכות	קצבת נכות, שיקום מקצועי, גמלת נייודות, גמלה לילד נכה
ביטוח נפגעי עבודה	חוק נפגעי עבודה, דמי פגיעה, נכות מעבודה, שיקום מקצועי
תגמולים לנפגעי איבה	חוק התגמולים לנפגעי פעולות איבה, תגמול נכות חודשי, מענקים והטבות, שיקום מקצועי
ביטוח בריאות	שיעור דמי ביטוח, מי פטור מהתשלומים, איך נרשמים לקופות החולים
הורים מאמצים	זכויות הורים מאמצים עפ"י חוק הביטוח הלאומי: מענק, דמי חופשה
ביטוח עובד/ת במשק הבית	מיהו עובד, מיהו מעסיק, שיעורי דמי ביטוח, חובות המעסיק, ביטוח בריאות
תשלום דמי ביטוח - מידע בסיסי לבני 18 ומעלה	מי חייב בתשלום, שיעורי דמי ביטוח



שם החוברת	תוכן החוברת
איגרת לחייל המשוחרר	זכויותיו וחובותיו של חייל משוחרר בביטוח הלאומי
הבטחת הכנסה	חוק הבטחת הכנסה, תנאי זכאות לגמלה, שיעורי הגמלה
שירות מילואים	מי זכאי, שיעור תגמול המילואים
ביטוח שאירים	תנאי הזכאות לגמלה, שיעורי הגמלה, תוספת לגמלת שאירים, דמי קבורה
מידע לעובד העצמאי	תשלום דמי ביטוח, הבסיס לחישוב התשלום
שיקום מקצועי	שיקום מקצועי לנכים, לנפגעי עבודה, הטבות כספיות
ביטוח אבטלה	תנאי הזכאות, שיעורי דמי האבטלה, תקופת תשלום
דמי מזונות	חוק המזונות, למי נועד, גביית דמי המזונות מן החייב, שיעורי דמי מזונות, תקופת תשלום
זכויות עובדים בפשיטות רגל	חוק ביטוח עובדים בפשיטות רגל, תנאי הזכאות לגמלה, איך מחושבת הגמלה
שירות הייעוץ לקשיש	פירוט השירותים שמספק שירות הייעוץ לקשיש
גמלת ניידות	גמלת ניידות, פרויקט של הקרן לפיתוח שירותים לנכים
ביטוח נפגעי תאונות	מהי תאונה, מי זכאי לגמלה, תקופת התשלום
גמלה לילד נכה	תנאי הזכאות, שיעורי הגמלה, תקופת התשלום
ביטוח סיעוד	תנאי הזכאות, שיעורי הגמלה
מידע לתושב ישראל היוצא לחו"ל	תשלום דמי ביטוח לישראלי היוצא לחו"ל



שם החוברת	תוכן החוברת
קצבה לשירותים מיוחדים לנכים קשים	תנאי הזכאות לקצבה, שיעורי הקצבה
מענק לחייל המשוחרר	תנאי הזכאות למענק, סכומים, רשימת העבודות הנדרשות
זכויות תושבי ישראל עפ"י אמנות בינלאומיות בתחום הביטחון הסוציאלי	פירוט של הזכויות והחובות בביטוח הסוציאלי של תושבי ישראל שעברו למדינה שעמה נחתמה אמנה
מידע לנבדק בוועדה רפואית לנכות כללית	תפקיד הוועדה הרפואית, הרכבה, וכיצד קובעת דרגת נכות
מידע לנבדק בוועדה רפואית לנפגעי עבודה	תפקיד הוועדה הרפואית, הרכבה, וכיצד קובעת דרגת נכות
קן לפיתוח שירותים לנכים	הסבר על הקרן, יעדי הקרן, קריטריונים להגשת בקשה
זכויות נכים בישראל	הסבר על זכויות הנכים
מפעלים מיוחדים	תיאור המפעלים הקיימים, קריטריונים להגשת בקשה
שיקום	הסבר על תפקיד מחלקת השיקום בסניפים
שירות הייעוץ לקשיש ולגמלאי (לגופים)	חוברת הסבר למתנדבים בשירות הייעוץ לקשיש
מדריך שירות הייעוץ לקשיש	תיאור הפעילויות לקשישים במסגרת שירות הייעוץ לקשיש
הקרן לקידום תכניות בסיעוד	הסבר על פיתוח שירותים לזקנים מוגבלים
מדריך לזכאי לגמלת סיעוד	הסבר לזכאי על מהות הגמלה
הזכויות שלך בביטוח הלאומי	מידע כללי על הגמלאות הקיימות במוסד, ועל חובת תשלום דמי ביטוח

רוב החוברות קיימות גם בשפות: ערבית, רוסית, וחלקן גם באנגלית.



הנחיות מנהליות

פרק 6



קורא נכבד,

כיום ניתנת האפשרות לעיין בהנחיות המנהליות באמצעות פנייה אל משרד הממונה על ביצוע חוק חופש המידע בטל' 02-6709247, שמאפשר לפונה לעיין בהנחיות או לצלמן, בסניף הביטוח הלאומי הקרוב למקום מגוריו.



תקציב

פרק 7



תקציב המוסד לביטוח לאומי

תקציב המוסד כולל בתוכו את הפעולות הייעודיות והמנהליות של המוסד לביטוח לאומי.

בתקציב הייעודי מגולמות כל ההוצאות המיועדות לתשלום הגמלאות וכל ההכנסות של המוסד מגבייה מהציבור, מתשלומי אוצר המדינה ומריבית מההשקעות.

התקציב המינהלי מובא לאחר הפירוט של התקציב הייעודי, והוא כולל את ההוצאות המנהליות לשם הפעילות השוטפת של המוסד, וכן את השינויים בתחיקה ובהיקפי הפונים למוסד. התקציב בעיקרו מתבסס על ההנחות והמקדמים שעל פיהם נבנה תקציב המדינה.



תקציב ייעודי (באלפי ₪)

תקציב באלפי שקלים חדשים		סעיף פעולות לפי חוק הביטוח הלאומי
2008	2007	
ביטוח זקנה ושאירים		
16,870,000	15,694,000	סך כל התקבולים
12,434,800	11,574,300	דמי ביטוח
2,081,200	1,894,700	הקצבת האוצר (סעיף 32 לחוק)
34,000	25,000	פיצויים מצד ג' (סעיפים 328 ו-369 לחוק)
2,320,000	2,200,000	ריבית
14,581,310	13,920,010	סך כל התשלומים
14,300,000	13,660,000	גמלאות
65,000	60,000	שקום ודמי מחייה (סעיף 265 לחוק)
209,000	192,700	דמי קבורה
2,339	2,339	הענקות (סעיף 36 לחוק)
1,971	1,971	סיוע משפטי (סעיף 397 לחוק)
3,000	3,000	העברה לבתי דין
ביטוח נכות		
5,713,100	5,016,500	סך כל התקבולים
4,454,000	4,096,000	דמי ביטוח
616,100	565,500	הקצבת האוצר (סעיף 32 לחוק)
123,000	55,000	פיצויים מצד ג' (סעיפים 328 ו-369 לחוק)
520,000	300,000	ריבית
8,186,736	7,601,686	סך כל התשלומים
7,860,300	7,272,600	גמלאות
137,000	133,000	שיקום מקצועי
105,000	0	א. ע"י המוסד
32,000	0	ב. מרכזי שיקום
105,000	115,000	פיתוח שירותים (סעיף 220 לחוק)
4,201	6,701	הענקות (סעיף 36 לחוק)
6,135	6,135	סיוע משפטי (סעיף 397 לחוק)
73,000	67,150	ועדות רפואיות חוות דעת והערכות תיפקוד



תקציב באלפי שקלים חדשים		סעיף פעולות לפי חוק הביטוח הלאומי
2008	2007	
900	900	העברה לבתי דין
200	200	מסמכים רפואיים

ביטוח סיעוד		
1,286,000	1,016,000	סך כל התקבולים
463,000	433,000	דמי ביטוח
720,000	630,000	הקצבת אוצר (סעיף 32 לחוק)
3,000	3,000	פיצויים מצד ג' (סעיפים 328 ו-369 לחוק)
100,000	-50,000	ריבית
3,421,021	2,883,921	סך כל התשלומים
3,197,500	2,679,700	גמלאות סיעוד
139,450	129,950	פיתוח והרחבה של שירותים
81,000	70,900	העברות לגורמי חוץ
974	1,274	הענקות (סעיף 36 לחוק)
1,097	1,097	סיוע משפטי (סעיף 397 לחוק)
1,000	1,000	העברה לבתי דין

ביטוח נפגעי עבודה		
2,118,000	1,860,000	סך כל התקבולים
1,628,000	1,553,000	דמי ביטוח
250,000	157,000	פיצויים מצד ג' (סעיפים 328 ו-369 לחוק)
240,000	150,000	ריבית
2,918,695	2,782,025	סך כל התשלומים
2,378,000	2,218,500	גמלאות
330,000	370,000	ריפוי
122,000	104,500	גמלאות מיוחדות (סעיף 112 לחוק)
33,017	31,247	הענקות (סעיף 36 לחוק)
23,806	22,536	א. מניעת תאונות - המוסד לבטיחות וגיהות
1,314	1,314	ב. מניעת תאונות - משרד העו"ר
7,500	7,000	ג. קרן מנוף
397	397	ד. מפעלים מיוחדים ומחקרים



תקציב באלפי שקלים חדשים		סעיף פעולות לפי חוק הביטוח הלאומי
2008	2007	
5,478	5,478	סיוע משפטי (סעיף 397 לחוק)
0	0	העברה לבתי דין
200	200	מסמכים רפואיים
50,000	52,100	ועדות רפואיות וחוות דעת
ביטוח מתנדבים		
6,000	5,000	סך כל התקבולים
6,000	5,000	החזר מאוצר המדינה (סעיף 291 לחוק)
6,000	5,000	סך כל התשלומים
6,000	5,000	גמלאות
ביטוח נפגעי תאונות		
341,000	310,000	סך כל התקבולים
231,000	210,000	דמי ביטוח
110,000	100,000	ריבית
17,048	14,048	סך כל התשלומים
17,000	14,000	גמלאות
48	48	הענקות (סעיף 36 לחוק)
ביטוח אימהות		
2,322,000	2,007,600	סך כל התקבולים
2,102,000	1,936,000	דמי ביטוח
160,000	151,600	הקצבת האוצר (סעיף 32 לחוק)
60,000	-80,000	ריבית
3,629,157	3,181,857	סך כל התשלומים
1,697,000	1,589,500	מענק לידה ואשפוז
147,000	137,000	א. ציוד לנולד
1,550,000	1,452,500	ב. אשפוז יולדות
1,822,500	1,501,200	דמי לידה
91,000	75,000	שמירת הריון
3,000	2,500	הסעת יולדות
10,500	10,000	בדיקת מי שפיר



תקציב באלפי שקלים חדשים		סעיף פעולות לפי חוק הביטוח הלאומי
2008	2007	
5,157	3,657	הענקות (סעיף 36 לחוק)
ביטוח ילדים		
20,070,600	19,034,800	סך כל התקבולים
5,778,000	5,502,000	דמי ביטוח
11,642,600	10,552,800	הקצבת האוצר (סעיף 32 לחוק)
2,650,000	2,980,000	ריבית
4,980,155	4,787,155	סך כל התשלומים
4,940,000	4,751,000	גמלאות
3,780	2,780	הענקות (סעיף 36 לחוק)
18,375	18,375	העברה לבתי דין
18,000	15,000	קרן ילדים בסיכון
ביטוח אבטלה		
535,000	486,000	סך הכל תקבולים
565,000	516,000	דמי ביטוח
0	0	הקצבת האוצר (סעיף 33 לחוק)
-30,000	-30,000	ריבית
1,757,670	1,917,970	סך כל התשלומים
1,745,000	1,904,300	גמלאות
4,075	4,075	שיפוי שירות התעסוקה (סעיף 30 לחוק)
3,994	4,994	הענקות (סעיף 36 לחוק)
4,601	4,601	סיוע משפטי (סעיף 397 לחוק)
ביטוח זכויות עובדים בפשיטת רגל ופירוק תאגיד		
132,000	122,000	סך כל התקבולים
96,000	87,000	דמי ביטוח
6,000	5,000	שיפוי מהמפרק (סעיף 192 לחוק)
30,000	30,000	ריבית
216,105	153,105	סך כל התשלומים
216,000	153,000	גמלאות
210,000	140,000	א. לעובד
6,000	13,000	ב. לקופת גמל



תקציב באלפי שקלים חדשים		סעיף פעולות לפי חוק הביטוח הלאומי
2008	2007	
105	105	הענקות (סעיף 36 לחוק)
הענקות מטעמי צדק		
12,800	11,700	סך כל התקבולים
8,200	7,700	הפרשות מדמי הביטוח של הענפים
4,600	4,000	הקצבת האוצר
0	0	ריבית
13,500	12,000	סך כל התשלומים
13,500	12,000	גמלאות
גמלאות במימון אוצר המדינה		
3,536,750	3,386,820	הסכמים לפי סעיף 9 לחוק
2,334,000	2,330,000	גמלאות שלא מן המנין - ז"ש
973,000	894,500	גמלאות ניידות
28,400	27,500	גמלאות לאסירי ציון ומשפחות הרוגי מלכות
150	150	דמי לידה לחיילות משוחררות
17,000	20,000	דמי אבטלה - צבא קבע
4,800	4,800	תשלום לחסידי אומות העולם
3,200	2,800	גמלאות נכות לעולים וצד"ל
600	700	שירותים מיוחדים לעולים וצד"ל
2,500	2,300	גמלאות סיעוד לעולים
300	300	מצבות לגלמודים
500	700	ילדים עולים
105,000	90,000	נפגעי גזת
2,200	2,000	נפגעי המופיליה
4,300	4,000	יתומים עקב אלימות במשפחה
100	100	העברת נפטרים חסרי דת
5,000	5,000	קצבת לידה
700	1,970	איסוף והעברת נפטרים - זק"א
55,000	0	פיצוי על התיקרות הלחם
5,654,430	5,532,230	חוקים שונים
214,000	222,000	חוק המזונות (הבטחת תשלום)
396,000	395,000	א. תשלומים לזכות



תקציב באלפי שקלים חדשים		סעיף פעולות לפי חוק הביטוח הלאומי
2008	2007	
182,000	173,000	ב. גבייה מחייבים
370,000	370,000	חוק התגמולים לנפגעי איבה
169,000	157,000	מענק לימודים למשפחות חד הוריות וברוכות ילדים
2,440,000	2,570,000	גמלת הבטחת הכנסה
1,278,000	1,200,000	השלמת הכנסה למקבלי קצבאות
8,800	8,600	תוספת עבור חימום ז"ש
2,630	2,630	סיוע משפטי (סעיף 397 לחוק)
802,000	802,000	תגמולי מילואים - משרד הבטחון
370,000	200,000	פיצויים לנפגעי פוליו
14,500,000	13,285,000	גבייה לפי חוקים אחרים - סה"כ
חוק ביטוח בריאות		
14,500,000	13,285,000	גביית דמי ביטוח בריאות
9,000	13,285	העברה למועצת הבריאות
14,412,500	13,142,416	העברה לקופות חולים
מינהל		
1,236,000	1,209,480	הוצאות לפי פעולות
807,820	804,700	משאבי אנוש
145,851	138,970	לוגיסטיקה וחקירות
9,671	9,430	הסברה
16,655	14,210	גמלאות
5,210	4,970	גביה
48,423	51,930	כספים
13,980	12,980	הוצאות משפט
550	540	מחקר ותכנון
135,540	121,380	תמ"מ
42,300	40,190	הנהלה וכללי
10,000	10,180	רזרבה כללית
3,424	3,395	שיא כ"א לשנת 2007
17,5	17.5	כ"א לפרוייקט ויסקונסין
901,194	778,120	זקיפה לחובת ענפי ביטוח לאומי



תקציב באלפי שקלים חדשים		סעיף פעולות לפי חוק הביטוח הלאומי
2008	2007	
213,610	191,722	ביטוח זקנה ושירים
277,762	225,296	ביטוח נכות
37,836	33,671	ביטוח סיעוד
173,442	128,363	ביטוח נפגעי עבודה
1,980	2,684	ביטוח נפגעי תאונות
55,335	45,447	ביטוח אמהות
73,886	77,229	ביטוח ילדים
62,082	68,973	ביטוח אבטלה
5,261	4,366	ביטוח זכויות עובדים בפשיטות רגל
	369	הענקות מטעמי צדק
334,806	376,880	זקיפה לחובת גורמי חוץ
		אוצר המדינה - תשלומים לפי חוקים
256,306	246,445	אחרים והסכמים לפי סעיף 9
78,500	130,435	קופות חולים - גביית מס בריאות
		השתתפות המוסד בקרנות
42,000	42,000	הלוואות משותפות עם בנק יהב
14,000	14,000	הלוואות דיור
6,000	6,000	הלוואות רכב
2,000	2,000	הלוואות ריפוי
8,000	8,000	אשראים
12,000	12,000	הלוואות לגמלאים
30,240	36,900	תקציב פיתוח ומחשוב
*3,200	3,200	ליבת מערכת המידע - אפיון והכנת מכרז
*3,000	3,000	פרוייקט טיוב נתונים
*2,000	2,000	מערכת לאינטגרציה מינהלית (E.R.P)
9,000	16,500	שדרוג מחשב ותוכנות
7,500	7,500	רפא"ל (מחשוב הוועדות הרפואיות)
2,600	1,500	אפיון מערכת מחשוב איבה
1,340	1,200	עמדות לשירות עצמי (רכישה והחלפה)
1,600	2,000	החזר דמי ביטוח

* רזרבה ייעודית שתופשר באישור ועדת הכספים וההשקעות



תקציב מינהלי (באלפי ₪)

מינהל משאבי אנוש

תקציב מאושר		שם בסעיף	סעיף חשבונאי	סעיף תקציבי
2008	2007			
472,110	482,570	שכר ונלוות		010
265,000	262,400	משכורת-תקן חוזים וארעיים	01100106	
2,150	2,100	כ"א לפרוייקט ויסקונסין	01173525	
57,200	55,000	בוררות	01101310	
30,900	30,000	הפרשות ביטוח לאומי	01102003	
40,200	42,000	הפרשות מס שכר	01102102	
24,200	23,500	הפרשות ק. השתלמות	01102201	
100	18,400	הפרשות מס' מעסיקים	01102300	
600	470	הפרשות קת"ג	01102409	
6,700	6,500	הפרשה לקרן פנסיה 5 %	01102417	
3,300	3,100	קופ"ג עצמאיים	01102466	
13,400	11,700	מבטחים	01105402	
6,660	6,300	ביגוד	01106509	
15,300	14,900	הבראה	01106608	
6,400	6,200	נסיעות ואשל כללי	01107002	
29,000	28,500	שכר עידוד		015
29,000	28,500	שכר עידוד	01106004	
2,440	2,290	ע.ב.צ. / מתמחים / סטודנטים		020
2,000	1,942	מתמחים	01100122	
380	288	סטודנטים	01100163	
60	60	כ"א - ע.ב.צ.	01100171	
21,500	19,800	כוננויות		025
21,500	19,800	כוננויות	01101302	
18,400	17,500	שעות נוספות		030
18,400	17,500	שעות נוספות	01101005	
0	1,200	תלמידי קיץ/ילדים במצוקה		035
0	1,200	תלמידי קיץ/ילדים במצוקה	01103209	
84,000	80,910	פנסיה		040
84,000	80,910	פנסיה	01106707	



תקציב מאושר		שם בסעיף	סעיף חשבונאי	סעיף תקציבי
2008	2007			
3,500	2,100	פיצויים		045
3,500	2,100	פיצויים	01106806	
95,700	96,300	אחזקת רכב עובדים		050
47,200	45,800	רכב קבועות	01108000	
19,600	19,000	ק"מ רכב משתנות	01108109	
5,900	5,700	רשיונות	01108208	
23,000	25,800	בטוח רכב עובדים	01108307	
1,290	1,100	מיקור חוץ - כ"א ותרגומים		055
50	50	כ"א חיצוני	01192210	
850	600	תרגום מסמכים - כללי	01192186	
200	50	הפרשי פיצויים - עובדי חוץ	01192244	
100	100	נכים/ מוגבלים/ משתקמים	01192095	
90	300	כ"א חיצוני - תושבות	01192459	
3,300	3,000	מתנדבות שירות לאומי		060
3,300	3,000	מתנדבות שירות לאומי	01192228	
14,042	10,560	תרבות ורווחה		065
1,800	1,800	מילגות וקייטנות	01109008	
1,221	900	מענקים לעובדים במצוקה	01109107	
400	340	מענקים קרן אהרון	01109099	
400	300	בדיקות רפואיות לעובדים	01109115	
200	500	הגנה משפטית לעובדי המוסד	01122225	
600	520	השתתפות בטיפול שיניים לעובדים	01101088	
682	450	מעמד האשה	01109503	
5,389	2,500	תרבות וספורט	01191600	
3,100	3,000	שי לחג	01191675	
250	250	שי שמחות	01191659	
1,429	1,190	גמלאים		070
1,429	1,190	ארגון הגמלאים	01191642	
1,900	1,500	כבודים וסובסידיה		075
871	550	סובסידיה למזנון	01191709	
1,029	950	כיבודים כללי	01191808	
899	580	עובד מצטיין וכנסים		080
90	70	פרס מנכ"ל	01109206	



תקציב מאושר		שם בסעיף	סעיף חשבונאי	סעיף תקציבי
2008	2007			
376	330	עובד מצטיין ופרס יעול	01109305	
433	180	כנס עובדים ותיקים	01109404	
6,500	6,200	גניזה חיצונית		085
6,500	6,200	גניזה חיצונית	01131150	
1,800	1,600	בקרת תורים		090
1,800	1,600	מערכת לבקרת תורים	01134253	
25,200	24,500	דואר		095
1,700	1,700	משלוח דואר ע"י חברה	01141001	
23,500	22,800	דואר	01141100	
1,260	1,200	דמי חבר		100
1,260	1,200	דמי חבר במוסדות	01190800	
5,850	5,670	הדרכה		105
2,100	2,100	הדרכה ופיתוח	01161009	
780	760	מרצים	01161108	
1,800	1,800	מילגות לימודים לעובדים	01161207	
360	360	השתלמויות	01161215	
220	220	פרוייקטים מיוחדים	01161603	
50	40	הדרכה לשעת חרום	01161702	
140	90	הדרכה לבטיחות בתעבורה	01161710	
400	300	הדרכה יעוץ לקשיש	01161801	
400	330	מבחני התאמה		110
400	330	מבחני התאמה	01161306	
17,300	16,100	שרות לקוחות		115
9,300	8,100	מוקד טלפוני - רחובות ודימונה	01161462	
8,000	8,000	מוקד טלפוני - צפת	01161512	
807,820	804,700	סה"כ משאבי אנוש		



תקציב מאושר		שם בסעיף	סעיף חשבונאי	סעיף תקציבי
2008	2007			
4,520	3,480	רכישה ואחזקת רכב		210
480	0	רכישת רכב	01111004	
3,000	2,600	החלפת רכב/ליסינג/שכירות	01111103	
450	380	תקוני רכב מנהלי	01112002	
320	270	תקוני רכב גביה	01112101	
50	30	תקוני רכב בקורת ניכויים	01112150	
220	200	תקוני רכב חקירות	01112200	
3,020	2,810	דלק לרכב המוסד		215
850	800	דלק רכב מנהלי	01113000	
430	420	דלק רכב גביה	01113109	
140	80	דלק רכב בקורת ניכויים	01113158	
700	540	דלק רכב חקירות	01113208	
450	620	דלק רכב שכור	01113505	
450	350	דלק רכב שכור/ליסינג	01115229	
1,090	1,020	אחזקת רכבים - מוסד		220
850	800	בטוח רכב המוסד	01114008	
240	220	רשיונות רכב המוסד	01114107	
3,101	2,770	שכירות רכבים		225
366	270	שכירות רכב מנהלי	01115005	
102	50	שכירות רכב גביה	01115104	
280	190	שכירות רכב ביקורת ניכויים	01115112	
1,413	1,360	שכירות רכב חקירות	01115203	
940	900	שכירות רכב / ליסינג - סניפים	01115211	
5,300	5,100	הוצאות חניה		230
5,300	5,100	הוצאות חניה	01112259	
280	370	הוצאות נלוות לרכב		235
130	100	תשלום אגרה כביש 6	01115252	
150	270	רכישה ואחזקת איתוראן	01115260	
650	550	הובלות		240
250	250	הובלות	01116003	
400	300	הסעות	01116029	
87,710	84,430	הוצאות דיור		245
1,800	1,600	אחזקת בתים	01121003	
17,400	16,500	הוצאות נקיין וגינן	01121102	



תקציב מאושר		שם בסעיף	סעיף חשבונאי	סעיף תקציבי
2008	2007			
5,900	5,600	דמי ניהול	01121110	
530	500	מים	01121300	
13,700	12,700	חשמל	01121409	
380	330	דלק להסקה	01121508	
22,700	22,100	חסים עירוניים	01121607	
23,800	23,800	שכר דירה מושכרים קיימים	01121805	
1,500	1,300	בטוח נכסים וציוד	01122209	
3,800	3,890	אחזקת מזגנים ומעליות		250
2,800	2,750	אחזקת מזגנים ומעליות	01121201	
500	500	אחזקת מזגנים מפוצלים	01121219	
500	640	שפוץ מעליות ומזגנים	01122100	
15,200	14,250	הוצאות טלפון		255
8,900	9,500	הוצאות טלפון שוטר	01141209	
1,800	0	תשלום עבור ג.ס.ר	00000000	
2,100	1,500	טלפוניה- רכישת שירותים וציוד	01141217	
1,000	1,800	רכישה ואחזקת סלולר	01141225	
1,400	1,450	מירס- הוצאות שוטפות וגישור	01141233	
3,750	3,550	שינויים במבנים והתאמות		260
3,500	3,300	שנויים במבנים	01122001	
250	250	שדרוג תשתית כבילה מ"ר-בינוי	01122043	
170	150	יעוץ מקצועי		265
100	90	שמאות	01191303	
70	60	בדיקות עמידות למבני מוסד	01122027	
0	0	מיפוי נכסי המוסד	01141241	
3,590	3,620	רהוט וציוד		270
220	220	ציוד לגניזה	01131168	
950	950	רכישת מכונות משרדיות	01132109	
1,200	1,300	רכישת רהוט וציוד	01133008	
350	300	רכש וציוד לחקירות	01133016	
750	700	רכישת ציוד משרדי	01134303	
120	150	בגדי ייצוג	01134311	
8,800	7,740	נייר והדפסות		275
8,800	7,740	נייר והדפסות	01131002	
1,600	1,470	אחזקת ציוד ומכונת		280



תקציב מאושר		שם בסעיף	סעיף חשבונאי	סעיף תקציבי
2008	2007			
50	20	אחזקת מכונות משרדיות	01132208	285
1,200	1,150	אחזקת מכונות צלום	01132406	
350	300	אחזקת מתקנים למים	01132455	
920	920	גילוי וכיבוי אש		
800	800	גילוי וכיבוי אש	01134113	
120	120	כיבוי אש במים	01134121	
143,501	136,120	סה"כ לוגיסטיקה		
2,350	2,850	חקירות		290
1,250	1,050	חקירות ופעולות בישובי מיעוטים	01190610	
1,000	1,000	אבטחת חוקרים	01190644	
100	800	תרגום מסמכים וחקירות לערבית	01190628	
2,350	2,850	סה"כ חקירות		
8,550	8,550	פרסום והסברה		310
4,900	4,900	פרסום בכלי תקשורת	01151000	
980	980	הסברה חזותית שמיעתית	01151109	
920	920	פרסומים	01151208	
1,750	1,750	פעולות הסברה מיוחדות	01151604	
550	490	עלונים ועיתונים		315
300	240	עלון המוסד	01151406	
250	250	עיתונים	01151505	
571	390	כנסים וארועים		320
200	150	כנסים וסמינרים	01151703	
281	150	ארועים, תערוכות ושונות	01151901	
90	90	יועצים להסברה	01151919	
9,671	9,430	סה"כ הסברה		
10,300	10,000	מזכירי ועדות		360
10,300	10,000	מזכירי ועדות	01171107	365
3,280	1,870	גמלאות כללי		
940	300	שיקום	01173301	
1,000	750	סיעוד	01173517	
200	100	קבוצות טיפוליות נכים/אלמנות	01173541	



תקציב מאושר		שם בסעיף	סעיף חשבונאי	סעיף תקציבי	
2008	2007				
100	100	סדנאות הכנה למבוטחים	01173558		
20	20	חוו"ד מומחים - נפגעי עבודה	01173145		
700	300	בקרה על חשבונות רפואיים	01173228		
200	200	פרוייקט ויסקונסין	01173533		
100	80	עדכון קובץ גדל"ן	01191014		
20	20	קמ"ט יו"ש/ג.עבודה	01191006		
3,035	2,310	יעוץ לקשיש ולנכה			370
1,650	1,400	נסיעות ואשל יעוץ לקשיש	01107200		
395	310	כיבודים יעוץ לקשיש	01192004		
560	440	יעוץ לקשיש	01192012		
270	160	הכנה לפרישה	01191923		
160	0	שרות מתנדבים לנכה	00000000		
40	30	יום הקשיש בישראל			375
40	30	יום הקשיש בישראל	01191485		
16,655	14,210	סה"כ גמלאות			
60	60	וועדות שומה		410	
60	60	ועדות שומה ותביעות	01190206		
5,150	4,910	הוצל"פ			415
1,000	1,000	תקשורת נתונים לשע"מ	01190560		
3,100	3,050	פעולות אכיפה והוצל"פ	01190404		
400	250	אגרה לשימוש בקובץ רכב	01190420		
300	300	פעולות גבייה	01190552		
	60	רשם החברות	01191030		
150	100	מאגר מרשמים מרכזי	01191055		
200	150	החזר הוצאות בשל צווי עיקול	01191048		
5,210	4,970	סב"כ גבייה			
40,200	39,750	עמלות בנקים		460	
38,200	38,000	עמלות בנקים	01190008		
2,000	1,750	אימות חשבונות בנקים	01190156		
3,293	6,700	הוצאות עודפות			465
3,293	6,700	הוצאות עודפות	01192608		



תקציב מאושר		שם בסעיף	סעיף חשבונאי	סעיף תקציבי
2008	2007			
2,100	2,400	עבודות חוץ כספים		470
2,100	2,400	שכר מיכון	01190305	
2,830	3,080	רואה חשבון ובקרות		475
830	830	ביקורת ועריכת דוחות כספיים	01190313	
1,000	900	בקרה כספית על תשלומי גמלאות	01192616	
1,000	1,350	ביקורת רו"ח	01192624	
0	0	מיכון בקרת תשלומי גמלאות	01192632	
48,423	51,930	סה"כ כספים		
8,210	8,400	הוצאות משפט		510
8,000	8,200	הוצאות משפט	01180009	
60	50	תיקים לתיקוני גיל	01180207	
150	150	תביעות פיצויים	01180041	
250	160	העברה לבתי דין		515
250	160	העברה לבתי דין	01180306	
5,520	4,420	טיפול בתביעות - מיקור חוץ		520
2,300	2,000	ערעור על ועדת ערר	01180058	
420	420	טיפול בתביעות עובדי תמ"מ	01180314	
1,200	1,000	טיפול בתביעות בינוי ומינהל	01180322	
1,600	1,000	טיפול בתביעות עובדי קמ"ג	01180330	
13,980	12,980	סה"כ משפט		
550	540	מחקר ותכנון		560
150	140	בטחון סוציאלי	01151307	
400	400	ספריה ומכון לתיעוד	01191501	
550	540	סה"כ מחקר		
31,360	30,000	רכש וציוד תמ"מ		610
210	0	ספריה אוטומטית	02101053	
1,800	1,600	מע' תקשורת מרכזית	02102002	
900	900	רכישת דיסקים	02103000	
200	200	אביזרים וציוד למחשב	02103604	
5,700	5,500	רכישת תוכנה	02104008	
16,850	16,000	שכירות תוכנה	02104107	



תקציב מאושר		שם בסעיף	סעיף חשבונאי	סעיף תקציבי
2008	2007			
3,000	3,150	תחנות קצה	02106110	
2,150	1,900	ומדפסות p.c- ציוד משרדי ל	01134352	
450	600	שדרוג כבילה	02106136	
100	150	שעוני נוכחות	02108157	
31,950	28,520	שכירות ואחזקה		615
4,500	4,500	אחזקת מע' מרכזית ופרופריאלית	02102101	
18,750	15,000	אחזקה תוכנה	02104305	
1,750	1,600	אחזקת רשתות	02104313	
600	600	תשתית וחיווט	02106011	
5,000	5,500	קווי סיפרנט	02106805	
1,000	970	שעות מחשב מחוץ לחוסד	02107100	
350	350	אתר אינטרנט	02108934	
14,000	13,300	סריקה ומיגנוט		
5,000	4,300	מיגנוט מסמכים	02107209	
9,000	9,000	סריקה אופטית	02107308	
11,230	8,730	תכנון תכנות		625
370	270	מיחשוב והפקת מידע - מינהל	02104016	
490	490	פיתוח מערכות	02106128	
600	0	מחשוב הלשכה המשפטית	00000000	
500	400	וכריית מידע (B.I) בינה עסקית	02107514	
0	0	תכנון/תכנות נפגעי פוליו	02107522	
	400	שילוב מערכות	02109130	
550	500	פיתוח אתר אינטרנט	02109197	
1,600	1,150	אבטחת מידע	02109189	
200	300	מייצגים - הדרכה והטמעה	02109163	
6,500	4,800	תומכי תקשורת	02109171	
420	420	יעוץ שוטף - תמ"מ	02108256	
25,500	21,330	תכנות		630
25,500	21,330	תמ"מ תכנות	00000000	635
21,500	19,500	תכנון		
21,500	19,500	תמ"מ תכנון	00000000	
135,540	121,380			סה"כ תמ"מ



תקציב מאושר		שם בסעיף	סעיף חשבונאי	סעיף תקציבי
2008	2007			
31,990	31,600	שמירה ואבטחה		710
25,700	25,550	שמירה ואבטחה	01121706	
3,340	3,600	שת"מים ושוטרים	01121722	
490	300	ציוד בטיחות	01134006	
180	150	שרותי מוקד למניעת פריצות	01134055	
1,200	1,200	מערכות מתך נמוך	01134105	
500	300	היערכות לשעת חרום	01134147	
200	200	שיפור מקלטים וממ"דים	01134154	
200	150	הדרכה וציוד לשעת חרום	01134162	
180	150	עוטף ירושלים - אחזקה	01192327	
3,120	2,910	יעוץ רפואי		715
70	100	ספרות מקצועית והכשרת רופאים	01173129	
1,100	930	בקרה רפואית ופרוייקטים	01173152	
900	900	בניית קבצים רפואיים מובנים	01173178	
270	110	בקרת אישפוז של נ.איבה	01173186	
300	670	תדריכים רפואיים בכל הגמלאות	01173194	
110	200	שיתוק מוחין בילדים ותסמונות מיוחדות	01173210	
270	0	טיוב מאגרי מידע	00000000	
100	0	ליקויי למידה	00000000	
100	100	השתתפות בארגונים		720
100	100	השתתפות בארגונים	01190826	
320	260	נסיעות לח"ל ואמנות		725
200	200	נסיעות לחו"ל	01192301	
120	60	ארוח אמנות	01192103	
1,480	980	מערכות ניהוליות		730
630	480	קישור תקציב ותו"ע	01192152	
250	200	מערכת לניהול פרוייקטים	01192145	
600	300	מערכת לניהול ידע	01192137	
300	300	ביקורת פנים		735
300	300	ביקורת פנים	01192160	
4,410	3,580	יעוץ ובקרה		740



תקציב מאושר		שם בסעיף	סעיף חשבונאי	סעיף תקציבי
2008	2007			
1,500	1,500	(בדיקות ארגוניות) יעוץ	01191105	745
300	200	(מאגר טפסים ממוכן) יעוץ	01191113	
300	90	שרות לקוחות ותפקידים מיוחדים	01161454	
200	160	(למידה מרחוק) יעוץ	01161389	
220	150	(עריכת תדריכים) יעוץ	01161371	
300	300	ייעוץ לוגיסטיקה	01122035	
100	100	חקירות יעוץ	01190636	
60	60	יעוץ למינהל הגימלאות	01190339	
150	120	יעוץ למינהל הגביה	01190321	
350	350	ייעוץ לוועדת המכרזים	01192129	
450	250	פתוח שרותים/קרנות	01191444	
280	200	מומחים וסקרים - מחקר ותכנון	01191402	
200	100	בקרה כספית/קרנות	01191477	
580	460	מועצת המוסד		
150	150	מועצת המוסד - יעוץ	01191832	
70	50	אירוח מועצה וועדותיה	01191865	
220	140	גמול לחברי מועצה	01191824	
40	40	בטוח חברי מועצה	01191873	
100	80	שירותי הקלדה והדפסה	01191857	
42,300	40,190	סה"כ כללי		
10,000	10,180	רזרבה כללית	02201002	810

1,236,000	1,209,480	סה"כ תקציב מנהלי	
------------------	------------------	-------------------------	--



קרנות

פרק 8



במוסד לביטוח לאומי פועלות במסגרת עידוד היזמות החברתית קרנות המסייעות בפיתוח פרויקטים ומפעלים מיוחדים. הפרויקטים מציעים שירותים קהילתיים ומוסדיים, חדשניים וניסיוניים לכלל האוכלוסייה, ותורמים לשיפור השירותים והתשתיות הקיימים.

1. הקרן לקידום תוכניות בסיעוד

הקרן לקידום תוכניות בסיעוד הוקמה בשנת 1986 מכוח חוק סיעוד, הקרן ממומנת באמצעות הקצאה קבועה מתקציב הסיעוד השנתי של המוסד לביטוח לאומי.

1. מטרה

פיתוח שירותי סיעוד לזקנים מוגבלים בקהילה.

יעדי הסיוע של הקרן

פיתוח תוכניות מוסדיות הכוללות הקמה, הרחבה ושיפור של מוסדות סיעודיים, ופיתוח שירותים קהילתיים כמו - הקמת מרכזי יום, הכשרת כוח אדם מיומן, הקמת נופשונים מיוחדים, דיור מוגן לזקנים מוגבלים, התאמת רכב מיוחד להסעת זקנים מוגבלים בתנועתם ועוד.

2. מי רשאי לפנות לקרן

גופים שמתקיימים בהם התנאים הבאים:

- I. גופים שמעמדם המשפטי מוגדר, ויש ברשותם מסמכים המאשרים את מעמדם המשפטי.
- II. גופים המסוגלים להוכיח כי הם פועלים על בסיס כלכלי איתן.
- III. גופים אשר יבטיחו את השתתפותם בתוכנית המוצעת.
- IV. גופים אשר יבטיחו, תוך מתן ערובות, את המשך הפעלת התוכנית המוצעת לאורך זמן עם תום תקופת הפיתוח.

3. קריטריונים מרכזיים למימון הפרויקט

על התוכניות המוצעות להיות פתוחות לכלל הנזקקים לשירות באזור פעולתן ולהיות מתואמות עם הגופים האחראיים והפועלים בשטח. התוכניות צריכות להיות מיועדות למטרות אלה:

1. שיפור והרחבת תשתית שירותי הסיעוד הישירים הניתנים לזקן - הן בקהילה והן במוסדות המספקים שירותי סיעוד.
2. פריסת השירותים המיועדים לזקנים הזקוקים לשירותי סיעוד על פני כל אזורי הארץ.
3. הגדלת מגוון השירותים באמצעות ניסוי שירותים חדשניים.

עדיפות תינתנה:

1. לתוכניות שמטרתן הרחבת תשתית השירותים הכלולים בסל השירותים המוגדר בחוק סיעוד.
2. לתוכניות נגישות לאוכלוסיית זקנים רחבה ככל האפשר.



3. ליוזמות פיתוח באזורים בהם קיים מיעוט של שירותים לאוכלוסיית הזקנים לשירותי סיעוד.
4. לתוכניות המיועדות לפיתוח והכשרת כוח אדם המיועד למתן טיפולי בית על גוניהם השונים.
5. לפיתוח שירותים לאוכלוסיית הזקנים תשושי הנפש.

הסיוע למימון התוכניות ניתן לאחר קבלת אישורן של שתי ועדות סטטוטוריות, ולאחר קבלת אישורם של שר האוצר ושל שר הרווחה.
סכום המענק אינו מוגבל, והוא תלוי בגודל ובהיקף הפרויקט המוצע.

4. תקציב לשנת 2007 - 38 מיליון ש"ח.

5. דרכים ליצירת קשר

הקרן לקידום תכניות בסיעוד, שד' וייצמן 13, ירושלים, 91909, טל' 02-6709895, פקס' 02-6463091.
ניתן להוריד טופס מאתר האינטרנט של הביטוח הלאומי: www.btl.gov.il/קרנות וקהילה

6. פרויקטים שאושרו על-ידי הקרן לתכניות בסיעוד בשנת 2007

שם הפרויקט	סכום התחייבות בש"ח	סכום צמוד בש"ח
קרית עקרון - מרכז יום	157,837	121,431
אום אל פאחם - מרכז יום ת.נ.	1,756,200	674,345
אום אל פאחם - מרכז יום ת.נ.	324,000	330,625
פתח תקוה - בית רבקה - קומה ב'	3,400,000	1,021,209
פתח תקוה - בית רבקה - קומה ב'	600,000	670,740
כפר קרע - מועדון מועשר	849,890	458,422
ירושלים - נוה שמחה - (פרטי)	216,472	45,153
קרית טבעון - מרכז יום (2)	181,248	22,960
טייבה - בית אבות	4,046,616	929,400
פרדס חנה - מרכז יום איזורי	143,500	125,785
קרית טבעון - רמת טבעון (פרטי)	250,000	52,335
התמחות רופאים בגריאטריה	8,000,000	905,278
כפר יונה - הקמת מרכז יום לקשיש	382,900	88,787
ראשון לציון- מרכז יום (2) במערב העיר	2,599,800	529,131
ראשון לציון- מרכז יום (2) במערב העיר	328,200	350,258
מ.א. גזר בית חשמונאי - הרחבת מרכז יום	814,007	56,999
מ.א. גזר בית חשמונאי - הרחבת מרכז יום	101,436	62,710
מגדל העמק - שכונה תומכת	222,600	24,136
הרצליה - בית אבות עירוני	335,128	246,773
אשקלון - הלפרין - שדרוג מחלקה לתשושים	738,000	609,456
מ.א. לכיש - נהורה - הרחבת מרכז יום	609,771	94,902



שם הפרויקט	סכום התחייבות בש"ח	סכום צמוד בש"ח
מ.א.לכיש - נהורה - הרחבת מרכז יום	186,912	56,074
חדרה - גבעת אולגה - הקמת מ.יום	2,298,135	177,864
חדרה - גבעת אולגה - הקמת מ.יום	301,000	324,303
רעננה - הרחבת מרכז יום לתשוישים	2,256,000	1,238,757
רעננה - הרחבת מרכז יום לתשוישים	172,020	172,020
ראשון לציון - בית האבות הבולגרי	1,213,452	254,562
ראשון לציון - בית האבות הבולגרי	107,250	54,418
ירושלים - בית חולים עזרת נשים	1,586,997	359,792
באר שבע - בית סקנדינביה (מטב) - שיפוץ והתאמה	1,912,296	1,879,611
אילת - הקמת מרכז יום לקשיש	2,482,305	1,076,226
ירושלים - בית אבות נוה עמית - שדרוג מח' סיעודית	1,030,404	941,240
ירושלים - בית אבות נוה עמית - שדרוג מח' סיעודית	89,600	94,953
ירושלים - בית באייר - שדרוג מח' סיעודית א' ושחלוף מחלקת תשוישים	1,075,000	835,407
ירושלים-נוה הורים - מושב זקנים מאוחד-שיפוץ מח' סיעודית ותשוישים	2,165,492	395,126
ירושלים-נוה הורים - מושב זקנים מאוחד-שיפוץ מח' סיעודית ותשוישים	190,968	60,924
טירת הכרמל - הקמת מרכז יום חדש	2,284,800	527,265
טירת הכרמל - הקמת מרכז יום חדש	320,000	363,282
רמלה - מ.יום דוד רזיאל - הרחבה	1,290,680	129,359
נחל שורק - תוספת ציוד ושיפורים למרכז יום	164,221	30,557
עמק יזרעאל - סב יום - שדרוג מרכז יום	2,501,143	296,481
עמק יזרעאל - סב יום - שדרוג מרכז יום	183,234	148,314
רמת השרון - התאמת חדר פזיוטרפיה והצטיידות מרכז היום לקשיש	45,762	27,136
פתח תקוה - גבעת השלושה - בית סובול - שחלוף מחלקות ת'נ ותשוישים	759,638	132,965
קיבוץ הגושרים	172,526	29,998
פתח תקוה - גבעת השלושה - בית סובול - שחלוף מחלקות ת'נ ותשוישים	93,607	96,903
קרית ביאליק - מעלוני מדרגות	22,500.00	11,000.00
רמת גן - בית אבות לאלצהיימר - הרחבה ותוספת מח' לת'נ	488,550.00	507,787.00
קיבוץ גבעת ברנר	75,000.00	30,021.00
מ.א. מטה יהודה - שיפוץ אגף ישן במרכז יום בנוחם	1,120,000.00	568,533.00



שם הפרויקט	סכום התחייבות בש"ח	סכום צמוד בש"ח
מ.א. מטה יהודה - שיפוץ אגף ישן במרכז יום בנוחם	350,000.00	145,437.00
רמלה - מרכז יום לתשושים ות'נ	3,333,929.00	2,328,016.00
בת ים - שיפוץ מרכז יום לזקן - רח' השלושה	928,725.00	880,001.00
ערד - הרחבה ושיפור מרכז יום	594,894.00	418,320.00
ערד - הרחבה ושיפור מרכז יום	195,317.00	78,195.00
בית שאן שידרוג מרכז היום	700,000.00	119,806.00
רמת גן - הקמת מ. יום לתשושים ברמת השקמה	2,821,469.00	1,367,059.00
בקעת בית שאן - עמותת גיל עוז - מרכז יום לקשיש - הרחבה והצטיידות	192,803.00	17,078.00
בקעת בית שאן - עמותת גיל עוז - מרכז יום לקשיש - הרחבה והצטיידות	145,988.00	148,970.00
גבעת שמואל - הרחבת מרכז יום	681,959.00	93,014.00
גבעת שמואל - הרחבת מרכז יום	228,881.00	204,293.00
נצרת - בית אבות סנט פרנסיס - שדרוג תשתיות וחדרים תשושים וסיעודיים	1,750,842.00	603,480.00
נצרת - בית אבות סנט פרנסיס - שדרוג תשתיות וחדרים תשושים וסיעודיים	255,158.00	153,399.00
תל השומר - גילעד - סיעודית ב' - שיפוץ ביתן 12	1,344,859.00	648,023.00
קיבוץ אילת השחר	291,422.00	229,075.00
(מ.א. יד בנימין - בית סיעודי אזורי בנחל שורק (מוסדי	1,090,752.00	570,525.00
פתח תקוה - גבעת השלושה - בית סובל - שחלוף מחלקות ת'נ ותשושים	818,639.00	149,064.00
פתח תקוה - גבעת השלושה - בית סובל - שחלוף מחלקות ת'נ ותשושים	74,886.00	77,523.00
ירושלים - בית באייר - שדרוג מח' סיעודית א' ושחלוף מחלקת תשושים	96,250.00	48,775.00
דרום השרון - הרחבת ושדרוג מרכז יום	1,201,931	748,754
כפר סבא - מרכז יום תשושים הרחבה ושיפוץ	1,163,974	1,076,988
קיבוץ בארי	205,630	139,504
פתח-תקוה - בית הדקל - שחלוף 2 מח' סיעודיות ומח' ת'נ	3,078,448	2,219,727
עפולה - בית אבות מ.ש.ל.ב. - שיפוץ מחלקה סיעודית	689,250	314,634
עפולה - בית אבות מ.ש.ל.ב. - שיפוץ מחלקה סיעודית	94,392	34,998
חדרה - בית אבות עד 120 - שדרוג מחלקה סיעודית ד'	1,433,413	674,713
ירושלים - בית אבות נוה הורים מאוחד - תוספת מימון - שיפור תשתיות	1,017,529	354,622
דבוריה - הצטיידות מרכז יום לקשיש	160,441	24,164



שם הפרויקט	סכום התחייבות בש"ח	סכום צמוד בש"ח
ירושלים - מרכז יום בית פרנקפורטר - מעלון, מדרגה חשמלית וציוד פזיו	32,653	28,991
ירושלים - מרכז יום בית פרנקפורטר - מעלון, מדרגה חשמלית וציוד פזיו	15,073	2,271
תל-אביב-יפו - צהלון - שחלוף מחלקת תשומים ושדרוג תשתיות	540,969	530,628
תל-אביב-יפו - צהלון - שחלוף מחלקת תשומים ושדרוג תשתיות	56,105	36,688
אשקלון - הלפרין - ספרינקלרים ל-3 מחלקות	264,153	231,059
ראשון לציון בולגרי תשתיות	785,574	505,506
קיבוץ אשדות יעקב איחוד	434,029	37,436
פתח תקוה - שכונה תומכת	0 100	16,377
הנגשה - שמייעה / ראייה / מיחשוב	118,800	62,147
אילת - תוספת תקציב לפרוייקט הקמת מרכז יום	210,083	132,701
ערד - תוספת מימון ותוספת תקציב שיפוץ והרחבת מרכז יום	268,746	243,302
מועצה אזורית מטה יהודה - מרכז יום בנוחם - תוספת מימון	99,050	103,780
בת ים - תוספת מימון - הרחבת מרכז יום	183,585	170,059
גבעת שמואל - תוספת מימון - שדרוג והרחבת מ. יום	114,880	119,930
סחנין - תוספת מימון - פרוייקט הסבת אוהל	19,463	8,000
מ.א. לכיש - מעלון למרכז יום בנהורה	40,546	20,273
ירוחם - מעלון למרכז יום לקשיש	31,429	21,305
נתניה - דיור מוגן - עמיגור - עין התכלת	391,989	31,293
תל השומר - שיפוץ והרחבת מרכז היום לת'נ	2,150,757	360,798
עפולה - תוספת תקציב - מח' סיעודית בית אבות משלב	214,696	227,798
בני ברק - נוה הורים בית שלום (ויזניץ) - שדרוג תשתיות בבית האבות	568,862	49,682
קיבוץ המעפיל - בית סיעודי בית סביון - שדרוג תשתיות כיבוי אש	144,428	43,515
ירושלים - בית אבות עידן הזהב - שדרוג נופשון וספרינקלרים למ.יום	85,200	13,368
מילבת רכב ומעלון	212,060	108,562
נס ציונה - ת'נ -הסבת גן ילדים לשלוחה למרכז יום	877,826	149,236
מוסדות פרטיים - תקורה לאשל (ו)	100,000	51,197
מוסדות פרטיים - תקורה לאשל (ו')	180,000	92,154
טירת הכרמל - תוספת תקציב - לפרוייקט הקמת מרכז יום	120,465	147,535
נצרת עילית - בית אבות נוף העמק - תוספת מימון	599,231	626,944

סך הכל 36,282,405 ש"ח

סה"כ הוצאות 36.282 מיליון ₪



2. מפעלים מיוחדים

המוסד לביטוח לאומי מסייע באמצעות קרן "מפעלים מיוחדים" בפיתוח שירותי רווחה ניסיוניים לכלל האוכלוסייה, עם עדיפות לאוכלוסייה במצוקה: קשישים, משפחות, אמהות, ילדים ונוער, נכים, אלמנות, מובטלים וכו'.
הקרן מעמידה לרשות הגופים ידע וניסיון בפיתוח השירותים, השתתפות במימון הפרויקט והערכה מחקרית.

1. מטרת הקרן

- I. השתתפות בפיתוח שירותי רווחה חדשניים וניסיוניים;
- II. שיפור מגוון השירותים בתחום הרווחה;
- III. סיוע בעיצוב דגמים ניסיוניים ובהערכתם לצורך הפצתם והטמעתם בקהילה;
- IV. שיפור איכות שירותי הרווחה.

2. מי רשאי לפנות לקרן

- ◀ עמותות, רשויות ומשרדי ממשלה.
- ◀ גוף שיבטיח את השתתפותו במימון הפרויקט, ויתחייב להמשיך את השירות המוצע.

3. קריטריונים מרכזיים למימון פרויקט

- A. התוכנית עוסקת בשירות חדשני או בשירות שאינו קיים בקהילה, או קיים תקופה קצרה;
- B. השירות שמוצע בפרויקט קיים בקהילה, אולם הוא זקוק לפיתוח, ביסוס או התאמה לאוכלוסייה חדשה נוספת, או שיש לשנותו מבחינת התוכנית או צורת נתינתו;
- G. השירות קיים בקהילה, אך הדרך להערכת האפקטיביות שלו היא על-ידי ביצוע ניסויים בשטח;
- D. התוכנית ניתנת להערכה שיטתית;
- H. קיים סיכוי סביר להמשכיות התוכנית;
- U. השירות הוכח כמוצלח ויש מקום לעודד את פיתוחו ברמה הארצית;
- Z. התוכנית כוללת היבט של מתן שירות ישיר לאוכלוסייה.

תינתן עדיפות לפרוייקטים הבאים:

- I. פרויקטים הנותנים שירותים עבור אוכלוסיית מצוקה;
- II. פרויקטים שמספקים שירות המשלים את שירותי המוסד;
- III. פרויקטים המספקים שירותים משולבים;
- IV. פרויקטים בהם קיימים שותפים למימון;

הערה: כל פרויקט מיוחד מלווה במחקר הבא להעריך את תרומתו ויעילותו, המחקר מתבצע באחריות המוסד לביטוח לאומי ובמימונו.



4. פרויקטים שאושרו על-ידי הקרן בשנת 2007

שם הפרויקט	תקציב לפרוייקט בש"ח	סכום ששולם נומינלי בש"ח
קהילה תומכת לנכים - ג'וינט	1,200,000	261,044
שיקום חולי לב	862,308	311,812
נגישות לחרשים	599,100	33,422
השכלה נתמכת	859,702	180,277
מרכז למידה פעילה	311,276	27,371
בוגרי שדה בר	305,890	61,196
חמישים פלוס מינוס	628,650	73,211
מרכז ילדים הורים	750,000	140,817
מרכז לחיים עצמאיים	900,000	155,804
עלות תועלת - גברים	49,990	21,656
טיפול בילדים עם קשיי למידה במגזר החרדי	2,091,580	133,587
שכן טוב	663,440	76,765
הורים לנפגעי סמים	675,500	39,164
הוסטל לאסירים אלימים	2,136,100	890,555
מבדידות חברתית לשייכות מתפתחת	301,326	12,626
סיפור על במה	679,920	333,820
נערות 13-25	377,024	30,527
קשת-קידום שתוף פעולה ותקשורת	170,000	57,744
מוקד נגישות בבריאות הנפש	1,264,625	124,130
צופי צמי"ד	500,000	82,707
עגלות קפה	874,145	418,824
העצמה כלכלית לנשים	119,945	20,619
תלמה - שילוב בעבודה	1,342,786	307,685
כיתות הכוון למקבלי הבטחת הכנסה	1,278,500	924,017
פינת חי טיפולית	130,000	55,962
נערות 13-25	65,000	20,368
מנהיגות צעירה לק"ש	129,158	13,183
השכלה נתמכת	130,000	20,822



שם הפרויקט	תקציב לפרוייקט בש"ח	סכום ששולם נומינלי בש"ח
מוקד נגישות בבריאות הנפש	129,998	15,445
מועדון חליפין קהילתי	129,852	25,693
קשישים מטה יהודה	700,000	51,399
עברייני מין מבוגרים	1,038,994	352,383
נגישות לחרשים	147,500	30,106
נגישות לחרשים	170,000	36,988
קשישים לב השרון	180,000	62,489
מועדון רעים	130,000	62,938
טיפול באלימות כלפי קשישים בחיפה	128,250	10,420
הדרכה להורים בסיכון-טירת הכרמל	99,660	41,684
עברייני מין מבוגרים	140,000	91,751
חד-הוריות חרדיות	110,000	31,388
מרכז לחיים עצמאיים	100,000	41,541
עגלות קפה	117,818	20,512
צופי צמי"ד	119,928	37,098
הוסטל לאסירים אלימים	120,000	40,590
בית לבוגר	912,000	258,624
מרכז הורים ילדים נייד	1,018,810	210,282
גשר לבוגרי סידור חוץ ביתי	935,082	346,428
מבדידות חברתית לשייכות מתפתחת - 2	145,200	31,294
ניצנים חברתיים	744,000	473,226
מכינה לחיים - תוכנית שילוב במכללות	1,033,500	133,591
קשת-קידום שתוף פעולה ותקשורת	80,000	30,645
קהילה תומכת לנכים - ג'וינט	184,275	60,708
גשר לבוגרי סידור חוץ ביתי	223,000	89,461
מכינה לחיים - תוכנית שילוב במכללות	150,000	25,000
מרכז חירום לאנשים עם צרכים מיוחדים	956,587	52,106
מרכז חירום לאנשים עם צרכים מיוחדים	130,000	20,222
מודל פיקוח ומעקב על חוק סיעוד- המשך	153,204	96,855
אילנות - הורים מציבים גבולות לאלימות	815,250	100,956



שם הפרויקט	תקציב לפרוייקט בש"ח	סכום ששולם נומינלי בש"ח
פינת חי טיפולית	200,000	132,803
מלה - מומחים למען הקהילה	420,800	79,029
מלה - מומחים למען הקהילה	60,900	15,486
התחלה טובה	199,100	121,988
מרכז שושן	914,275	264,740
מרכז שושן	130,000	10,324
סל-גל	512,064	161,431
סל-גל	129,985	15,000
שילוב מנצח	532,450	150,845
שילוב מנצח	149,392	20,260
תיאום חברתי - רצף טיפולי בין בית חולים לקהילה	363,905	60,000
יזמות חברתית קהילתית לאוכלוסיה המבוגרת	702,750	226,268
שירות מידע - בטיחות ילדי ישראל	408,580	83,224
העצמה כלכלית לנשים - המשך	600,000	151,296
גימלאים למען סובלנות-הארכה	100,000	65,403
חממה עסקית לנשים	580,000	161,677
תעסוקה לנפגעות תקיפה מינית - חיפה	443,060	141,853
תעסוקה לנפגעות תקיפה מינית - חיפה	65,000	10,279
תעסוקה לנפגעות תקיפה מינית - ראשון לציון	443,060	70,325
מועדון חליפין קהילתי	44,096	31,626
הורים כשותפים- בדואים	141,040	47,498
הורים כשותפים - הרחבה	717,720	90,649
מנתמכים למועסקים - הכשרה, הדרכה ותעסוקת חרשים ועיוורים	750,000	100,426
תלמה - שילוב בעבודה	149,930	40,000
תוכנית סטרייב בחיפה	1,000,000	153,590
מעברים לאוכלוסייה בקיבוצים	418,000	80,896
מפתח - מרכז השמה והכוונה מקצועית לחרדים - ביתר	600,000	50,609
עברייני מין מבוגרים המשך	654,030	102,189
מרכזי סיוע - הטמעה	1,280,826	214,403



שם הפרויקט	תקציב לפרוייקט בש"ח	סכום ששולם נומינלי בש"ח
מודל הרשת - חדרה ונתניה	405,912	60,162
תעסוקה לנפגעות תקיפה מינית - ראשון לציון	65,000	10,279
מועדון תעסוקתי בדגש של העצמה נשית	521,016	51,056
שכן טוב	358,720	71,926
מועדון תעסוקתי ומרפאתי לחולה תחלואה כפולה	775,600	113,587
ערכת פעילות לבריאות - הטמעה	324,027	51,258
		10,923,923 ש"ח

סה"כ תשלומים 10.9 מיליון ₪

5. תקציב לשנת 2007 - 15.5 מיליון ש"ח.

סכום המענק אינו מוגבל, והוא תלוי בגודל ובהיקף הפרוייקט המוגש.

6. דרכים ליצירת קשר

הקן למפעלים מיוחדים, שד' וייצמן 13 ירושלים,

טל 02-6709575, פקס' 02-6463092, דואר אלקטרוני: moray@nioi.gov.il

את טופס הבקשה לקרן והנחיות מפורטות ניתן להוריד מאתר האינטרנט של המוסד לביטוח לאומי www.btl.gov.il / קרנות וקהילה.



3. קרן מנוף

קרן מנוף מהווה את אחד הערוצים המרכזיים בהם משתתף המוסד לביטוח לאומי במימון פעולות, המיועדות לגיהות ולמניעת תאונות בעבודה. הקרן הוקמה בשנת 1989 ומאז הקמתה, תמכה ביותר ממאתיים פרויקטים שונים. הקרן פועלת בהתאם לסעיף 149 לחוק הביטוח הלאומי, אשר מקצה אחוז אחד מאומדן הגבייה השנתית של דמי ביטוח נפגעי עבודה למימון פעולות המיועדות למניעת תאונות עבודה במפעלים או במקומות העבודה אחרים.

1. מטרת הקרן

סיוע במימון פעולות ופרויקטים לשיפור הבטיחות או הגהות במקום העבודה, ומניעת תאונות עבודה במפעלים או במקומות עבודה אחרים.

יעדי הסיוע

- ◀ פיתוח מחקר בתחום בטיחות וגהות בעבודה, שנועד לגיבוש מסקנות הניתנות ליישום רחב במטרה למנוע תאונות עבודה או לצמצמן.
- ◀ בדיקת המסקנות של מחקר מהסוג הנ"ל בדרך של הפעלה ניסיונית במפעל מסוים, במטרה לבחון את מידת ישימותן של מסקנות המחקר, ואת תרומתן לקידום הבטיחות והגהות בעבודה.
- ◀ בדיקה ניסיונית של האמצעים להגברת הבטיחות והגהות בעבודה, במפעל מסוים במגמה ליישם במקומות עבודה אחרים.
- ◀ חקירה, מיפוי והערכה של סיכונים קיימים ועתידיים במקומות עבודה, הצעת פתרונות להסרת הסיכונים האמורים, ויישום הפתרונות המוצעים.
- ◀ פעולות הסברה לעובדים ומעבידים, הדרכה ותרגול של כללי התנהגות למניעת תאונות בעבודה, ופעולות לפיתוח מודעות לבטיחות וגהות בעבודה.
- ◀ רכישה של אמצעי בטיחות חדשניים, נוספים לאלה שהמעסיק מחויב על-פי החוק.
- ◀ פיתוח או שיפור אמצעים, מכשירים ואביזרים חדשניים המיועדים להגברת הבטיחות והגהות בעבודה.
- ◀ קיום מבצעי הסברה ארציים באמצעי התקשורת ובדרכי פרסום אחרות, המיועדים לפיתוח מודעות לבטיחות וגהות בעבודה.

2. מי רשאי לפנות לקרן

אזרח, גוף או קבוצה של גופים (אקדמאי, עסקי, גוף הפועל עם או בלי מטרת רווח), בתנאי שהפעילות המוצעת תתרום לבטיחותם של עובדי ישראל.



3. קריטריונים מרכזיים למימון פרויקט

- ◀ התאמה למטרות קרן מנוף
- ◀ התייחסות לנושא המהווה בעיה / סיכון חמור או שכיח בבטיחות בעבודה.
- ◀ תרומה צפויה למניעת תאונות או צמצום הנזק מתאונות.
- ◀ רמת הישימות של הפעולה המוצעת.
- ◀ יכולת הכללת מסקנות הפרויקט לאוכלוסייה רחבה.
- ◀ חדשנות
- ◀ עלות סבירה ביחס לתועלת.
- ◀ התאמת המבקש לביצוע הפעולה (רמה מקצועית / מדעית).
- ◀ בהירות והגדרה ברורה של ההצעה.
- ◀ תקצוב נכון של ההצעה.
- ◀ יכולת מדידה של הצלחת הפרויקט.

4. תקציב לשנת 2007 - 7 מיליון ש"ח

אין הגבלה בסכום המענק, והוא תלוי בגודל ובהיקף הפרויקט המוצע.

5. גופים שקיבלו תמיכה בשנת 2007 והיקף המימון

שם הפרויקט	סכום התחייבות בש"ח	סכום ששולם נומינלי בש"ח
פיתוח לומדות לניידת הדרכה בבנייה והדרכה	2,950,830	849,733
תרגום ואקלום דפי מידע של CIS	527,617	32,957
גיבוש מנחים לתחומי בטיחות וגיהות בעבודה עם קבלנים	199,829	51,743
פיתוח מערכת אינטרנטית לפיתוח ידע ומודעות לבטיחות וגיהות בקרב בתי ספר מקצועיים	748,542	129,488
בניה וחציבה קידום בטיחות	3,835,015	1,237,141
מערכת לניהול עצמי של בטיחות במפעלים קטנים	4,434,687	1,258,573
תרבות בטיחות כוללת	450,405	183,608
קידום הבטיחות בחקלאות	218,900	72,746
חונך מנוף בריכוז	81,725	16,559
חקלאות ג' שלב ב'	2,000,000	496,491
יום שמיעה 2	80,000	55,035
פיתוח כלי להערכת עלות תאונה	187,980	20,000
פעילות בהתאחדות הקבלנים	493,966	50,000
כנס ה-12	154,163	151,974



שם הפרויקט	סכום התחייבות בש"ח	סכום ששולם נומינלי בש"ח
קידום הבטיחות והגיהות במגזר החקלאי	812,093	662,066
חקלאות ד	99,360	30,626
סדנאות משפטיות המשך	25,410	5,486
יום שמיעה 2007	80,000	78,810
פיתוח מבדק בטיחות עצמי באתרי בנייה	171,465	30,727
בניית ניידת הדרכה משולבת חדשה לבטיחות וגיהות בעבודה	1,791,391	562,577
בדיקות רעש במפעלים	28,600	28,600
כנס חקלאות 4	70,000	70,000

סה"כ תשלומים 6.9 מיליון ₪

6. דרכים ליצירת קשר

ניתן לפנות לרינה בודנקין, קרן מנוף שד' ויצמן 31, ירושלים 91909,
טל': 02-6709608, פקס: 02-6463081. e-mail: rinabo@nioi.gov.il

טופס בקשה לקרן ניתן להוריד מאתר האינטרנט של הביטוח הלאומי
www.btl.gov.il / קרנות וקהילה.



4. הקרן לפיתוח שירותים לנכים

1. מטרת הקרן

הקרן מסייעת במימון פעולות המיועדות לפיתוח שירותים לנכים.

יעדי הקרן

1. פיתוח שירותים חדשים לנכים.
2. הרחבה ופיתוח של שירותים קיימים.
3. פריסה של שירותים לנכים באזורים בהם קיים מחסור באותם שירותים.
4. סיוע ביישום ובניסוי שיטות מקצועיות חדשות, שיש בהן פריצת דרך לקידום ישיר של הנכים, ובלבד שמשרד הממשלה הייעודי מאשר הצורך ביישומן.
5. הכשרת כוח אדם מקצועי ייעודי לטיפול בנכים כאשר מדובר במקצוע חדש ומתפתח.

2. מי רשאי לפנות לקרן

גופים ציבוריים, עמותות וגופים וולנטרים, מלכ"רים, רשויות מקומיות או משרד ממשלתי (אבל לא גורמים פרטיים), היוזמים בנייה של פרויקט ופיתוחו, על כל היבטיו, וכן מבטיחים את המשך קיומו.

3. הקריטריונים להגשת הבקשה

במסגרת הקרן מאושרים פרויקטים לפי תקנון שאושר ע"י הנהלת המוסד ובהתייעצות עם ועדת הנכות של מועצת המוסד. הבקשות המוגשות לקרן צריכות לענות על הקריטריונים האלה:

- ◀ הסיוע יינתן לגופים ציבוריים, עמותות וגופים וולנטרים, מלכ"רים, רשויות מקומיות או משרד ממשלתי;
 - ◀ לא יינתן סיוע לגורמים פרטיים;
 - ◀ השירות המוצע אינו מתחייב מכוח החוק, או מכוח הסדר ציבורי כללי, ואינו מתפקידו של שירות ציבורי/ ממלכתי קיים;
 - ◀ התכנית המבוקשת מהווה מענה לצרכים של קבוצת נכים, ואינה מיועדת לסיוע פרטני;
 - ◀ סיוע יינתן רק לפיתוח שירותים ממשיים הניתנים ישירות לנכים ולא לתכניות המסייעות לנכים באופן עקיף (לא יינתן סיוע בציוד משרדי לעמותה ו/או לארגון המפעיל);
 - ◀ קיימות התחייבויות של הגורמים האחראים לקיומו של השירות המוצע לאורך זמן;
 - ◀ מובטחת השתתפות של הגורם הפונה בעלויות הנדרשות לפיתוח הפרויקט המוגש לקרן, בשיעור שלא יפחת מ-20% מהעלות הכוללת;
 - ◀ השירות המוצע חייב להיות זמין ובעל נגישות לכלל הנזקקים באזור שבו הוא פועל (מהבחינה הכלכלית והפיזית).
 - ◀ הסיוע יינתן בתחומים האלה:
1. ציוד כללי וטיפול הנדרש להפעלת הפרויקט ולתועלת ישירה של הנכים.



ii. שיפוצים ובנייה הנדרשים להתאמת המבנה לייעודו ולרווחת הנכים השוהים בו.
 iii. סיוע בבנייה לשיפור תנאים פיזיים קשים למוסדות קיימים בבעלות הממשלה ו/ או גוף ציבורי (לא יינתן סיוע בהצטיידות).
 ◀ לא יינתן סיוע לתכניות מחקר, פיתוח שירותים רפואיים ותכניות להפעלה שוטפת (כוח אדם, הוצאות אחזקה וכו').

הקן מעניקה עדיפות לפרויקטים הבאים:

1. יוזמות פיתוח באזורים בהם קיים מחסור בשירותים.
2. תכניות לפי רמת נחיצותן לאוכלוסיית הנכים.
3. תינתן עדיפות להכשרת כוח אדם מקצועי רק כאשר חסרה תשתית מספקת.

4. תקציב לשנת 2007 - 115 מיליון ש"ח.

5. פרויקטים שאושרו בשנת 2007

שם הפרויקט	סכום התחייבות בש"ח	סכום ששולם נומינל בש"ח
הקצאת מכסות לדיוור- שקל ירושלים	3,660	1,747
גנים טיפוליים - עיריית חיפה - ציוד	4,747	10,431
בתי ספר מיוחדים - עלה ירושלים - ציוד	4,844	1,107
גן עירון - עיריית חולון - ציוד	5,394	2,736
גן טיפולי - מ.מ. כפר יונה	11,316	11,494
גנים ללקויי שמיעה - עיריית ירושלים - בית הילד וגילה	11,822	2,364
בי"ס דקלים ירושלים - שיפוץ מטבח טפולי	14,968	9,119
דירת הכשרה "סוקולוב" - עמותת כיוונים - פרויקט כנפיים - נהריה - שיפוץ	16,000	16,443
עיריית חולון - מועדון חרשים	16,088	8,071
מרכז רב שירותים ללקויי שמיעה - כי"ח - ירושלים - ציוד	16,494	6,782
מרכז לחרש עיוור - תל אביב - שיפוץ	16,640	17,298
בית ספר רימון - אילן - לוד - ציוד	17,494	8,947
בי"ס ארזים	19,062	8,451
גנים טיפוליים - אשדוד	19,432	20,557
כיתות לק"ש - חטיבת בנינים - יהוד	19,665	19,823
בתי ספר מיוחדים-עלה ירושלים - ציוד	20,011	8,335
יחידה להתפתחות הילד - מ.א. שומרון - ברקן	20,068	6,925
מועדונית שיקומית - עיריית סח'נין	20,768	21,758



שם הפרויקט	סכום התחייבות בש"ח	סכום ששולם נומינל בש"חי
שהם - כיתות לח"מ - בי"ס רבין ואבן חן	20,980	10,802
שהם-כיתות לח"מ - בי"ס רבין ואבן חן	22,166	10,640
גן טיפולי - מ.מ. כפר יונה	22,448	11,810
דירת פטו - אילן ירושלים - שיפוץ	22,682	25,890
מועדונית לילדי ס.פ. - טבריה - יד אחוה	22,694	5,861
אנוש-דיוור מוגן-הסכם ל-50 מכסות	24,000	10,044
יחידה להתפתחות הילד - חברת המתנסים - דבוריה	24,112	24,163
טיפול במוסיקה - עמותת רון שולמית - ירושלים	24,416	24,620
בי"ס ממ"ד רמות א' - שילוב אוטיסטים - עיריית ירושלים-ירושלים	24,564	3,319
גנים טיפוליים ומועדונית לילדים - יפיע - עמותת בית ספר לחינוך מיוחד יפיע	25,027	25,680
צעד קדימה - מעון וגן באר שבע	25,994	10,567
כיתות לאוטיסטים - בי"ס ממ"ד כפר אדומים	26,649	20,956
שילוב עיוורים בבית ספר רגיל - חט"ב - מ.מ. כאבול	27,063	47,727
ניצן אונים - כפר סבא	27,600	14,026
גן טיפולי 'זיידן' - קרית מוצקין	27,670	14,517
בית ספר אל נור - עיריית שפרעם	28,529	14,779
מרכז טפולי 'מסילות' אשדוד	28,534	11,413
מרכז טיפולי לגיל הרך בנס ציונה	28,829	30,519
מועדונית לילדי ס.פ. - טבריה - יד אחוה	28,880	15,014
גן טיפולי - זמיר - רמת גן	30,552	16,029
אור ירושלים-מועדון תעסוקתי לנפגעי נפש ירושלים - ציוד	30,748	19,122
מועדונית שיקומית - עיריית סח'נין	31,462	0
חסדי אנוש - דיוור לנפגעי נפש - ציוד	32,000	32,992
שקל ירושלים - מכסות לציוד 2	32,000	8,042
אנוש - דיוור מוגן - הסכם ל-50 מכסות	32,000	13,119
אנוש - דיוור מוגן - הסכם ל-50 מכסות	32,000	13,119
גן טיפולי - מ.מ. מבשרת ציון	32,118	28,537
כיתות לק'ש - חטיבת ביניים - יהוד	32,326	16,526
גנים ללקויי שמיעה - עיריית ירושלים-בית הילד וגילה	32,578	7,924



סכום ששולם נומינל בש"ח	סכום התחייבות בש"ח	שם הפרויקט
16,854	33,241	גן עירון - עירית חולון - ציוד
15,801	34,538	דירה מוגנת (רגיל-לווין) - סעד לחולה - בת ים
36,699	34,846	מפעל מוגן בית לזרוס - עירית רמת גן
22,111	36,296	עמותה לילדים בסיכון - גנים לילדים אוטיסטים
30,339	36,751	מרכז ללקויי שמיעה - "שמע קולנו" - עירית אשדוד
18,975	37,226	גן שפתי - נשר
15,863	37,538	מועדונית שיקומית - עירית סח'נין
15,280	38,013	מעון יום לבוגרים - בית נועם - אלי"ן - קרית אונו-ציוד
39,087	38,240	מ.מ. קרית ארבע - גן דקל - ציוד
10,532	39,131	הקצאת מכסות לדיוור - שקל ירושלים
16,017	39,163	מעון גוזלים - אשדוד - שילוב
6,110	39,464	מועדון חברתי - רב נכותי בוועיינה נוגידאת
39,466	39,520	קרית ארבע - גן איריס-ציוד
17,425	40,094	גנים טיפוליים וכיתות תקשורת - אפרת - ציוד
6,219	40,809	גנים טיפוליים וכתות מקדמות - מת"א יבנה
25,525	42,542	גנים ובית ספר מיוחד - עלה בני ברק - ציוד
44,695	43,792	בית ספר רהאם (חנ"מ) - עמותת דיאלה - מג'ד אל-כרום
22,143	44,286	גנים טיפוליים-עירית חיפה - ציוד
35,778	44,723	גן לאוטיסטים - הרצליה
45,209	45,144	בית ספר יד המורה - ציוד פארה - רפואי
18,817	46,192	כאבול - ציוד למועדון נכים - שלב ב'
9,787	46,920	בית ספר תדהר-עירית ירושלים - ציוד טיפולי ומיזוג
19,312	47,200	מועדונית שיקומית לילדים - מ.מ. כסייפה
48,204	48,000	דיוור ניצן רחובות
49,626	48,000	צהר לטהר - דירה מוגנת - 4 רכסים - ציוד
23,454	48,000	עלי שיח - דיוור מוגן רחוב קוטשר - ציוד
49,055	48,000	שיח סוד - דירה שיקומית
50,469	48,000	אקים ירושלים - דירה בוליביה - ציוד
48,296	48,000	דירה מוגנת - שיח סוד - ירושלים - עליית הנוער 8
38,470	48,088	עמותה לילדים בסיכון-גנים לילדים אוטיסטים



שם הפרויקט	סכום התחייבות בש"ח	סכום ששולם נומינל בש"חי
מעון גוזלים - אשדוד - שילוב	48,266	19,980
מרכז ללקויי שמיעה - 'שמע קולנו' - עיריית אשדוד	48,545	25,514
יחידה להתפתחות הילד - מ.א. שומרון - ברקן	49,021	19,752
מתי"א שלהבת - מ.מ. אור עקיבא	49,596	9,919
אהל אשר - בי"ס לחנ"מ - אלעד	49,810	29,208
בתי ספר מיוחדים - עלה ירושלים - ציוד	50,455	10,091
בתי ספר מיוחדים - עלה ירושלים - ציוד	50,916	36,179
חדר טיפול בבית ספר משלב - מ.מ. אורנית	51,018	15,646
מרכז נעלה - מודיעין עילית	51,043	9,924
אלין - בית נועם - קרית אונו - התאמות לרכב	52,438	52,438
מעון יום שיקומי - בית איזי שפירא - קלנסואה - ציוד	54,808	32,806
מעון יום לבוגרים - בית נועם - אלון - קרית אונו - ציוד	55,130	27,915
אקים ירושלים - מגן - מדרגות חרום - תוספת תקציב	55,394	27,697
מרכז הידרותרפי - בריכה טיפולית - שער הנגב - המועצה האזורית שער הנגב	55,510	28,399
בית ספר בית יעקב אהל רחל - כיתות חנ"מ - ציוד	55,574	11,191
מכון בית יעקב ירושלים - ציוד מחשבים	56,088	28,753
מרכז ללקויי שמיעה - 'שמע קולנו' - עיריית אשדוד	56,874	56,874
אלו"ט - אלוטף ראשון לציון	57,027	46,975
גנים ובית ספר מיוחד - עלה בני ברק - ציוד	57,156	38,515
אלו"ט-אלוטף חולון	57,275	55,154
גנים טיפוליים - קרית ביאליק	57,314	56,890
אלו"ט-אלוטף הרצליה	57,521	35,640
בית ספר מיוחד אל בכריה - עיריית ירושלים - ציוד והתאמות	57,650	26,998
גנים טיפוליים ומועדונית לילדים - יפיע - עמותת בית ספר לחינוך מיוחד יפיע	57,889	57,889
אלו"ט - אלוטף ראשון לציון	58,034	46,426
מרכז רב שירותים ללקויי שמיעה - כי"ח - ירושלים - ציוד	58,424	23,997
צעד קדימה-מעון וגן באר שבע	58,530	23,412
בית ספר דקלים - עיריית ירושלים - ירושלים-ציוד טפולי	59,079	10,765



שם הפרויקט	סכום התחייבות בש"ח	סכום ששולם נומינל בש"ח
אלו"ט - מועדונית באר שבע	60,040	49,163
בתי ספר מיוחדים - עיריית חיפה - חיפה - מיזוג (קורצ'ק,שלוה,רגבים)	60,190	30,821
מרכזים לשיפור הלמידה - שמעיה - בני ברק - 2	60,410	11,870
בית ספר בית יעקב גבעת שאול (שילוב) - עיריית ירושלים	60,442	24,826
גוונים - מועדוניות - שדרות - ציוד	60,560	31,837
בתי ספר מיוחדים אלונים - עיריית ירושלים	60,562	11,640
אור ירושלים - מועדון תעסוקתי לנפגעי נפש ירושלים - ציוד	62,380	38,111
בית ספר גלאור - עיריית חדרה	62,722	46,908
יחידה להתפתחות הילד - פרדס חנה - ציוד	63,234	12,327
בית ספר רגבים - עיריית חיפה -קרית חיים - מטבח תעשיתי	63,736	37,570
יחידה להתפתחות הילד- עיריית אור עקיבא - ציוד	63,814	38,134
מפעל מוגן לחולי נפש - עמותת סראב - אור עקיבא - שיפוץ וציוד	64,503	64,503
יד שרה - שקומון ראל'צ' ורעננה	66,374	27,290
אהל אשר - בי"ס לחנ"מ - אלעד	66,880	13,858
משי - ירושלים - ציוד	66,967	66,967
גנים טיפוליים וכיתות תקשורת - אפרת - ציוד	67,133	31,865
בית ספר "כרמים בעמק" עפולה	67,429	26,972
גנים טיפוליים-עמותת רמת דוד - ביתר עילית	68,160	55,664
בתי ספר מיוחדים - עלה ירושלים - ציוד	68,618	13,765
מעון יום - קבוץ אושה - אלווין - ציוד	69,329	55,464
אום אל פחם - ספריה ציבורית - ציוד לעיוורים	70,503	28,201
מרכז טיפולי מפת'ח - מ.מ. קרני שומרון - שיפוץ וציוד	71,050	41,948
מועדון לעיוורים - מ.מ. ריינה	71,603	44,171
מפעל מוגן - מ.א. חבל מודיעין - תוספת תקציב	71,838	14,438
בית ספר חיתר, קבוץ שמרת	72,800	59,037
אנוש-מועדון חברתי נס ציונה	73,680	30,146
עמותת שיוויון וצדק לנכים - באר שבע	74,839	55,633



שם הפרויקט	סכום התחייבות בש"ח	סכום ששולם נומינל בש"ח
עמותת לילדים בסיכון-גנים לילדים אוטיסטים	74,862	46,883
גנים טיפוליים - אשדוד	75,273	75,770
3 גנים טיפוליים-עירית קרית גת	75,446	30,734
ניצן אונים - כפר סבא	76,000	78,043
מעון יום שיקומי לחרשים - כפר קאסם	76,197	62,806
גנים טיפוליים - אשדוד	76,877	76,861
דירת הכשרה (סוקולוב) - עמותת כיוונים - נהריה - בניית מחד	77,244	62,690
אקים רמלה - מועדון - מעלון	77,818	78,460
יחידה להתפתחות הילד - מרכז לגיל הרך - עירית רמלה	78,194	62,554
מועדונית טיפולית - שלוח - אלון שבות - ציוד	78,688	64,335
גני אלוטף - אלוט - רמת גן	78,896	45,637
בית ספר ניצן - עירית בני ברק - נגישות וציוד	79,367	15,873
מרשל - שקל - ירושלים - נגישות	79,648	16,173
יחידה להתפתחות הילד - עמותת לגדול ולפרוח - בית שמש	79,910	32,768
עלי שיח - דיור מוגן לאוטיסטים - ארגוב 13 ירושלים	80,000	41,851
מרכז יום לבוגרים - נתיבות - ציוד	80,983	32,393
ביס גאולים י-ם שילוב אוטיסטים	81,149	15,317
מפעל מוגן בית לזרוס - עירית רמת גן	81,536	67,153
בי"ס עופר חיפה - הצטיידות	81,879	49,267
אילן - בית קסלר - רכב - התאמות	83,114	85,640
בית ספר גלים - מ.א. מטה אשר - עין המפרץ	83,498	16,606
גוונים - מועדוניות - שדרות - ציוד	84,192	44,260
בריכה בכפר עופרים - אלוט - רמת השרון - ציוד	85,136	45,269
אולפנת גלעד, חמדיה - חממה טפולית	85,820	35,286
בי"ס 'עומרים' - בי"ס ריכוזי ללקויי ראייה - מ.א. מגידו	85,932	91,050
נכים עכשיו - שיפוץ - תוספת תקציב	89,186	91,239
יד שרה - שקומון ראל'צ ורעננה	90,390	72,736
בית ספר מיוחד הרצפלד-עירית חולון - ציוד ושיפוץ	91,378	38,187
מרכז ללקויי שמיעה - "שמע קולנו" - עירית אשדוד	92,122	55,567



שם הפרויקט	סכום התחייבות בש"ח	סכום ששולם נומינל בש"ח
אולפנת ישורון - אלויט - פתח תקוה - נופשון ומועדונית לילדים	92,438	9,819
מפעל מוגן - מ.א. חבל מודיעין - תוספת תקציב	92,743	19,382
מכון קרן - הקרן למפעלי שיקום - תל אביב - ציוד	92,827	38,256
בית ספר שקד - מרחב טיפולי - קרן מחקרים שליד בית החולים ברזילי - אשקלון - ציוד	94,017	48,243
בית ספר עוז - עיריית חולון - ציוד	94,091	57,431
בית ספר אל נור - עיריית שפרעם	94,560	57,191
מועדון חברתי נכים - עיריית כרמיאל - ציוד	94,592	40,271
בי"ס אילנות - נהריה	95,267	76,212
בי"ס אורים - עיריית חיפה - חיפה - נגישות	95,401	51,023
בי"ס גיל לאוטיסטים ת'א	96,980	96,284
מרכז שיקום בית לוינשטיין - הצטיידות	97,926	97,926
אלויט - הוסטל באבן יהודה - ציוד	100,000	84,280
נכים עכשיו - ציוד ב' ושיפוץ	101,904	83,945
תאטרון יד לבנים - נגישות לכבדי שמיעה - עיריית חולון	102,678	62,977
מוסדות ומעונות פנימיה - אמונה - אבן שמואל	103,137	10,567
מוסדות ומעונות פנימיה - אמונה - אבן שמואל	103,137	21,791
מוסדות ומעונות פנימיה - אמונה - אבן שמואל	103,137	21,791
ניצן כפר סבא - דיור	104,000	106,698
גנים ובית ספר מיוחד - עלה בני ברק - ציוד	104,294	1,005
יחידה להתפתחות הילד - קרן נצרת - נצרת - ציוד	104,297	21,526
יד שרה - שקומון ראל'צ ורעננה	105,368	43,239
קידום - כסאות גלגלים	105,841	43,362
פתחיה - שלוחה של המכון להתפתחות הילד	106,001	42,400
אילן - בית תמר - ירושלים - ציוד	106,880	45,039
בית ספר "כרמים בעמק" עפולה	114,385	113,206
דן אבשלום - גלריה, גדרה	114,716	46,356
מעון יום שיקומי - עמותת צ'ימס - מודיעין - ציוד	115,191	92,152
מעון יום שיקומי - עמותת צ'ימס - אשקלון	115,191	92,152
גני אדי שור - שקל - ירושלים	115,581	46,232



שם הפרויקט	סכום התחייבות בש"ח	סכום ששולם נומינל בש"ח
מפעל רב אילת - שיפוץ נכותי - עיריית	115,760	18,916
לטם - הקמת בית בד	116,372	24,655
שדה חמד - ציוד לחדר אוכל	117,394	1,255
גנים טיפוליים וכתות מקדמות - מתי"א יבנה	120,192	24,038
יחידה להתפתחות הילד - אלעד	122,299	115,355
סדנת תקשורת - אולפנת דולב - ציוד	122,920	122,920
נגישות - ספרייה - מ.מ. כפר ורדים	123,735	58,481
החברה למוסדות חינוך ותרבות - מתנ"ס נוה יוסף - חיפה - נגישות	124,758	130,772
מעון יום שיקומי - שלוח - ירושלים - ציוד	125,224	126,010
בריכות - נגישות - מ.מ. בית אל - בית אל	125,896	109,987
גן לילדי ס.פ. - אשקלון - ציוד	126,150	51,459
מרכז שיקום אשקלון ויחידת קרטן - הקרן למפעלי שיקום - ציוד	126,636	51,742
מיחא חיפה - אגף גני הילדים - התאמות	127,157	105,684
גן טיפולי ללקויי ראייה - גן "דקל" - באר שבע	127,690	55,318
אלוין ישראל - הוסטל בית חנן - ציוד	128,000	131,364
היכל התרבות עפולה - נגישות לכבדי שמיעה	130,720	130,721
בי"ס "עומרים" - בי"ס ריכוזי ללקויי ראייה - מ.א. מגידו	131,391	97,260
סעד לחולה - מועדון אלמו"ג לצעירים	131,458	105,166
יובלים - עפולה - ציוד	132,041	52,816
אקים - הוסטל צפת - אגף מזדקנים - בניה - תוספת תקציב	132,103	134,975
אלו"ט - אלוטפים (עין החורש, באר - שבע, נתניה)	133,392	53,357
אלו"ט - אלוטפים (עין החורש, באר - שבע, נתניה)	133,392	53,357
ביה"ס מסילות - עיריית בת ים	135,182	29,996
המרכז לקידום כושר הלמידה - הוסטל בעין כרם - ציוד	136,000	27,823
המרכז הבינלאומי לקידום כושר הלמידה - הוסטל בעין כרם - ציוד למטבח	136,544	18,654
נגישות - עיריית ראשון לציון - ראשון לציון - גני משחק משולבים	137,000	143,283



שם הפרויקט	סכום התחייבות בש"ח	סכום ששולם נומינל בש"חי
קורס למתורגמנים - המכון לקידום החרש - בית ברל	139,620	44,047
מרכז שיקום בית לוינשטיין - הצטיידות	139,943	139,943
שילוב בבתי ספר רגילים - עיריית תל אביב - תל אביב - יפו בבלי ירושלמי	140,334	120,558
עליה - שלוחה במכללת הדסה ללקויי ראייה - ירושלים	140,761	84,201
אילן - בית קסלר - קרית חיים - מנופים	141,488	141,543
מעש רמת גן - ציוד	143,510	137,494
מעון יום שיקומי - תל השומר - קרן מחקרים - ציוד	146,426	142,677
נגישות - הרשות לשמירת הטבע והגנים הלאומיים - ציפורי	149,910	85,374
מעון יום שיקומי לחרשים - כפר קאסם	151,178	122,996
נופשון אקים ירושלים - שיפוץ	151,346	149,928
בית ספר מיתר, קבוץ שמרת	152,586	63,149
נגישות פיזית - משכן לאמנות - עין חרוד (איחוד)	152,741	70,032
מילון ממוחשב - משרד החינוך - שפת הסימנים	153,200	127,309
נגישות - מקווה לנכות - צפת	156,041	76,071
מ.מ. כפר יונה - מע'ש - בניה - תוספת תקציב	156,976	80,711
שילוב בבתי ספר רגילים - עיריית תל אביב - תל אביב - יפו בבלי ירושלמי	157,185	129,428
שיח סוד	160,000	168,230
אילן - בית מליכסון - התאמות לרכב	164,330	145,873
דירת הכשרה "סוקולוב" - עמותת כיוונים - פרויקט כנפיים - נהריה - שיפוץ	164,992	169,023
פנימיה - אלווין הכפר השבדי - ירושלים - גידור	166,001	49,028
בתי ספר מיוחדים - עלה ירושלים - ציוד	167,381	38,265
המועצה לישראל יפה - בי"ס מגן - חממה טפולית	168,480	38,576
בי"ס דקלים ירושלים - שיפוץ מטבח טפולי	169,276	35,972
מועדון חברתי - חרשים - אחא - סניף ירושלים	170,390	34,690
מקווה לנכות צפת - עבודות פיתוח	172,808	86,852
הוסטל מגן - אקים - ירושלים - מדרגות חרום	172,926	70,823
יד שרה - שקומון ראל'צ ורעננה	173,306	71,119
גנים טיפוליים - אליע - ירושלים	175,189	34,332



שם הפרויקט	סכום התחייבות בש"ח	סכום ששולם נומינל בש"ח
נגישות לקוי שמיעה - מוזיאון ארץ ישראל - תל אביב - יפו	176,868	92,139
מרכז לחרש עיוור - תל אביב - שיפוץ	179,106	181,305
מעון רוגלית - עמק האלה - שיפוץ	179,130	153,117
בקול - מאגר השאלה	179,664	73,144
נגישות - רשות הטבע והגנים - אשקלון	182,226	189,899
בתי ספר מיוחדים - ויצו הסתדרות עולמית - ירושלים	182,955	109,773
דירות הכשרה - פרויקט כנפיים - עמותת כיוונים - נהריה - שיפוץ	183,293	76,429
מרכז כוכב - מפעל מוגן רב נכותי קבוצ מוצבה	185,860	76,714
יחידה להתפתחות הילד - חברת המתנסים - דבוריה	186,236	191,729
בתי ספר מיוחדים - מ.מ. ג'סר אל זרקא - התאמות	187,561	76,843
נגישות - עיריית אשדוד - הנגשת מבנה לשכת הרווחה ברובע ב'	187,851	78,840
נגישות - מ.א. שומרון - פארק שער נחל קנה	190,527	190,527
עדנים - הוסטל פוסט אשפוזי בית קמה - שלב ב'	190,881	112,677
בית ספר עוז - עיריית חולון - ציוד	191,865	105,982
בית ספר נאות אילנה - עיריית ראש העין - ציוד	193,670	79,057
גנים טיפוליים - עיריית חיפה - ציוד	196,788	29,242
יחידה להתפתחות הילד - אלעד	199,483	159,586
שילוב בבתי ספר רגילים - עיריית תל אביב - תל אביב - יפו בבלי ירושלמי	199,958	171,778
הוסטל בת ים - אקים - מעלית	201,670	82,106
אילן - רחובות - נס ציונה - כסאות לריקודים	206,830	206,829
מעונות מרגוע - בית גלעד - חדרה - שיפוץ המשקם - חולון	209,612	183,435
מרכז לנפש - הוסטל "בארי" רחובות	222,364	90,443
מפעל מוגן - מ.א. חבל מודיעין - שוהם	232,000	190,350
נגישות - הרשות לשמירת הטבע והגנים הלאומיים - ציפורי	232,771	50,132
נגישות - הרשות לשמירת הטבע והגנים הלאומיים - ציפורי	234,234	27,144
עדנים - הוסטל פוסט אשפוזי בית קמה - שלב ב'	238,974	247,019
אגודה לבריאות הציבור - מפעל מוגן ברחובות	241,822	193,456



סכום ששולם נומינל בש"ח	סכום התחייבות בש"ח	שם הפרויקט
94,046	247,422	העמותה למען בי"ס הניסויי מעלות - כיתת שילוב בבי"ס בתפן
199,630	247,496	מפעל מוגן אשדוד - ציוד
102,695	248,582	מועדון למפגרים - עיריית נצרת עילית
108,434	248,817	מרכז כוכב - מפעל מוגן רב נכותי קבוץ מצובה
65,992	250,568	מעשים - עיריית אשקלון - ציוד
126,095	252,190	עמותת יחדיו - רכישת משאית למפעלים מוגנים בדרום
212,647	258,249	שילוב בבתי ספר רגילים - עיריית תל אביב - תל אביב - יפו בבלי ירושלמי
104,989	260,672	בי"ס לחרשים כיה - ירושלים - ציוד
276,788	263,181	מרכז רב שירותים לעיוור - רמת גן
80,080	266,549	גן לכיש - עיריית חולון - ציוד והתאמות
57,755	273,265	מתנ"ס אזור - נגישות
218,708	273,386	מעש כפר סבא - הצטיידות
110,740	276,850	בי"ס כי"ח ירושלים/שמע ירושלים - הצטיידות לחרשים
290,782	287,056	אילן - בית ספיבק - רמת גן - קרוי בריכה - תוספת תקציב
309,073	293,877	אגודה לבריאות הציבור - מפעל מוגן ברחובות
56,396	295,552	מפעל מוגן - שדרות - גוונים - ציוד
122,066	298,042	אילן - בית ספיבק - מעלית
307,470	300,000	משרד הבריאות - "הבית" בי"ח הפסיכיאטרי ב"ש - ציוד שלב א"
60,014	300,068	מרכז שיקום תל גיבורים - ציוד
316,955	304,018	מעש כפר סבא - תוספת תקציב עבור שיפוץ
186,804	307,054	בתי ספר מיוחדים - יוצו הסתדרות עולמית - ירושלים
52,704	310,328	מפעל מוגן מ.א. שדות נגב - ציוד
254,615	314,530	מכינת כנפיים - עמותת כיוונים - בניית ממ"ד בבוסתן הגליל
140,309	316,490	בי"ס סיני - עיריית רמלה - רמלה - בינוי
42,435	316,507	האגודה לבריאות הציבור - בית קפה/בר סלטים, פתח תקוה



סכום ששולם נומינל בש"ח	סכום התחייבות בש"ח	שם הפרויקט
65,439	320,000	אגודת "רחשי לב" - הוסטל לילדים חולי סרטן - ציוד
67,849	326,822	בית כהן - עמי באר שבע - שיפוצים
131,796	327,856	מרכז רב שירותים - בית גיל - כרמיאל - ציוד
134,287	328,000	כפר הנוער אונים - כפר סבא - ציוד לשלב א'
269,619	330,215	שיח סוד - מרכז קידום רב תכליתי
341,646	332,930	אלו"ט - אלוטף ראשון לציון
70,968	335,687	מוסדות ומעונות פנימיה - בית אורי - עפולה - גדר
75,743	336,638	בית ספר גניגר - עיריית חיפה - חיפה - התקנת מעלית
276,910	340,360	קרן אור - ירושלים - התאמות לחדרי טיפול
60,902	344,448	מעשים - עיריית לוד - לוד - מטבח תעשייתי
250,684	352,460	מפעל מוגן רב נכותי עיריית ראש העין
310,702	364,267	המשקם - חולון
147,917	369,792	האגודה לבריאות הציבור - המרכז הירושלמי לשיקום - ציוד
308,660	374,052	אליע - ירושלים
158,431	383,640	אילן - בית תמר - ירושלים - ציוד
161,205	389,292	האוניברסיטה העממית - תל אביב - נגישות
77,966	393,266	מרכז שיקום כורי - הקרן למפעלי שיקום - חיפה - ציוד
200,484	400,000	עזרים למחשבים לילדים עם צרכים מיוחדים - תקשוב כשילוב - מחוז חיפה
198,906	401,925	גן חושים - מרכז סבה - אלווין ישראל - ירושלים
258,358	406,486	נגישות - מ.א. תמר - עין בוקק וחוף חמי זוהר - ים המלח
91,892	417,600	מאגר השאלה לעיוורים וכבדי ראייה עובדים
65,813	447,613	מעון סביון - בנימינה - שיפוץ
88,292	450,197	מפעל מוגן המשקם - המשקם - ירושלים
243,032	459,323	אגודת החרשים בישראל - תל אביב - מעלית
389,934	460,366	עיריית ירושלים - בית ספר בן יהודה - שיפוץ
60,781	465,255	ציוד ספורט לנכים - אבני החושן - עיריית ראשון לציון
466,530	466,531	מרכז שיקום גראבסקי, מגדל העמק, ציוד



שם הפרויקט	סכום התחייבות בש"ח	סכום ששולם נומינל בש"ח
מרכז שיקום אשקלון ויחידת קרטן - הקרן למפעלי שיקום - ציוד	472,278	192,785
מפעל מוגן לעוורים - הקרן למפעלי שיקום - ירושלים	477,371	69,749
בי"ס גיל לאוטיסטים ת"א	485,355	104,942
אגודת "רחשי לב" - הוסטל לילדים חולי סרטן - ציוד	490,976	294,586
נכים עכשיו - ציוד ב' ושיפוץ	491,440	324,546
אגודה לבריאות הציבור - מפעל מוגן ירושלים	498,194	203,752
מרכז תרבות עמים לנוער - נגישות	500,000	215,440
כפר עופרים - ציוד למטבח	503,108	68,110
יחידה להתפתחות הילד - עמותת רמת דוד - ביתר עילית - שיפוץ	516,536	417,311
יד שרה - ציוד חרום	535,680	535,680
מעון יום שיקומי - מ.מ. אכסאל - בניית שלב ב'	551,218	232,670
מפעל מוגן רב נכותי ראש העין - הצטיידות	560,365	233,743
מרכז טפולי - ניצן מרכז - ירוחם	561,106	125,130
מפעל רב אילת - שיפוץ נכותי - עירית	581,043	140,901
עזרים למחשבים לילדים עם צרכים מיוחדים - מחוז הצפון - אילן	600,000	151,038
יחדיו - מועדון תעסוקתי לנפגעי נפש - דימונה	610,307	510,041
נגישות פיזית - מוזיאון ארץ ישראל - תל אביב - יפו	610,646	58,914
אלו"ט - מרכז תעסוקה לאוטיסטים בת - ים - שיפוץ	619,961	504,810
רעות - מפעל מוגן לנפגעי נפש בירושלים - שיפוץ	623,828	253,979
אקים - מועדון - יבנה - שיפוץ	656,806	536,866
נגישות פיזית - רמזורים נגישות - מבנים - רשל"צ 1	703,416	176,633
בית ספר יהודה הלוי - עירית נתניה - נגישות ומיזוג	714,935	157,104
מרכז שקום גראבסקי, מגדל העמק, ציוד	718,275	574,620
מרכז אמנויות לנפגעי נפש - עמותת דרור, רעננה	725,000	298,982
מפעל מוגן לעוורים - קרית גת	735,707	75,257
עמותת שיוויון וצדק לנכים - באר שבע	736,609	717,139
נגישות מכללת חנקין - עירית חולון	760,174	494,804
מרכז שיקום מפרץ חיפה - הקרן למפעלי שיקום - ציוד	787,230	157,446



שם הפרויקט	סכום התחייבות בש"ח	סכום ששולם נומינל בש"ח
מעש נתניה - מבנה זמני	800,000	328,935
נגישות מכללת חנקין - עיריית חולון	860,574	543,201
אלו"ט - הוסטל בגבעת ברנר - שלב ב'	868 6	714,670
עמותת ש"י - בית הגלגלים ירושלים	885,290	360,741
מעון יום לבוגרים - בית נועם - אלי"ן - קרית אונו - ציוד	898,555,06	382,282
דיוור מוגן לנכים - עמותת "שלהבת" - ירושלים	916,562	189,608
אלווין ישראל - יחידה תעסוקתית - בתחום אריזה - ג. שאול - שיפוץ	919,727	872,607
אקים חדרה - דירות מוגנות רחוב נורדאו	927,237	341,953
אלווין - יחידה תעסוקתית גבעת שאול (אריזה) רכישת מבנה	929,239	531,782
אש"ת - מפעל מוגן באר שבע - ציוד	996,758	797,406
הוסטל השומרים - אקים ישראל - רחובות - הרחבה ושיפוצים	1,000,000	390,210
מעון יום שיקומי - המכון להתפתחות הילד - צפת - בניה	1,000,000	702,077
מעון יום שיקומי - המכון להתפתחות הילד	1,000,000	359,459
תל השומר - בניה	1,000,000	361,679
מעון יום שיקומי "עופרים" - מרכז רפואי בני ציון - חיפה - בניה וציוד	1,000,000	225,338
בית אייל - קיבוץ אשדות יעקב מאוחד - מ.א. עמק הירדן	1,000,000	372,346
מעון יום שיקומי - אלווין - עיריית ירושלים - בניה - תוספת תקציב	1,000,000	726,240
מעון בני שמחה - פתח תקוה - שלב ב'	1,044,453	928,723
מרכז לכלבי נחיה - סאסא	1,101,809	997,256
צהר לטהר - רכסים - בניה שלב ב'	1,126,216	812,672
הוסטלים - אקים ישראל - צפת - אגף מזדקנים - בניה	1,152,272	508,689
מעשים - מ.מ. כפר יונה - כפר יונה	1,177,560	486,278
מרכז שיקום מקצועי - אגודה למען העיוור - הרצליה	1,195,400	440,346
אילן - בית ספיבק - קרוי בריכה	1,200,000	1,088,316
בריכה טיפולית - עיריית אשדוד	1,239,336	274,455
מוסדות ומעונות פנימיה - בני שמחה - פתח תקוה	1,240,512	542,063
אקים ועיריית תל אביב - נופשון לויטה - שיפוץ	1,280,685	548,138
אגודה לבריאות הציבור - מפעל מוגן ירושלים	1,348,613	914,530
מפעל מוגן שקל - ירושלים - בניית קומה 4	1,368,300	906,822
בי"ס הטנה - ירושלים - התאמות	1,379,150	



שם הפרויקט	סכום התחייבות בש"ח	סכום ששולם נומינל בש"ח
עמותת נא לגעת - תל אביב	1,430,000	1,156,777
מפעל מוגן - עיריית אום אל פחם - בניה	1,442,793	680,947
אלו"ט - מרכז החסד, אולפנת ישורון, פ"ת	1,467,837	473,136
שיח סוד - מרכז יום טיפולי	1,471,022	618,880
מרכז לגיל הרך - בית איזי שפירא - רעננה - שיפוץ והרחבה	1,500,000	563,347
מעון השחר - אלווין - חיפה - בניה	1,500,000	1,078,584
מעון פנימיה - סנט וינסנט דה פאול - ממילא - ירושלים - שיפוצים	1,510,779	340,828
קמ"ה - בית הקהילות המרפאות, הרדוף - בניה	1,595,781	362,243
עיריית פתח תקוה - מעש - שיפוץ והרחבה	1,720,578	1,467,990
הוסטל בור - אקים חיפה - שיפוץ והרחבה	1,720,578	638,971
הוסטל לנפגעי נפש - חסדי אנוש - מבוא חורון - בניה	1,720,578	1,380,591
בית אנוש רמלה	1,720,938	755,615
יחידה להתפתחות הילד - מרכז הפעו"ט - טירת הכרמל - בניה	1,723,159	648,368
אגודה לבריאות הצבור - מפעל מוגן בטירת הכרמל - שיפוץ	1,752,662	729,033
אילן - בית תמר - ירושלים - בניה	1,759,893	1,495,908
בית אנוש אשדוד - בניה	1,763,615	725,144
מרכז רב שירותים לעוור - עיריית אשדוד	1,824,000	1,514,675
מוסד נוה מנשה - משרד העבודה והרווחה - הגדלת חיבור חשמל	1,828,820	1,307,894
הוסטל בית חנן - אלווין ישראל - ירושלים	1,830,583	673,035
הוסטל למזדקנים - אקים אשקלון - אשקלון	1,834,110	979,895
הלב הקדוש - חיפה - שיפוץ אגף א'	1,864,057	287,851
אקים חיפה - מועדון בית חנה - שלב ב'	1,916,913	958,474
אלו"ט - בית לחיים בגילה ירושלים - בניה שלב ב'	2,019,108	1,676,599
גן הילד חיפה - תוספת בניה	2,066,672	827,604
עלי נגב - מרכז הטיפולי	5,465,322	1,490,542

סה"כ: 75.7 מיליון ש"ח

6. דרכים ליצירת קשר
הקן לפיתוח שירותים לנכים, שד' וייצמן, ירושלים,
טל': 02-6709940, פקס': 02-6463082.



הקרן לפיתוח שירותים לנכים – סידורי נגישות לאנשים עם מוגבלות

פיתוח סידורי נגישות לנכים הינו חלק מהסיוע שמעניקה הקרן לפיתוח שירותים לנכים. נגישות לסביבה מהווה מפתח לשילוב אמיתי של האדם בחברה ולקבלת שוויון הזדמנויות. סידורי נגישות לאנשים עם מוגבלות הינו תחום שבו תומכת הקרן במסגרת פיתוח שירותים לנכים, אשר יסייעו ויהוו תמריץ לשילוב אנשים מוגבלים בחיים הנורמטיביים.

1. מטרה

פיתוח ושיפור תשתיות ושירותים, שיאפשרו נגישות לסביבה לאנשים עם מוגבלויות.

2. מי רשאי לפנות לקרן

גוף ללא כוונת רווח, גוף שהוא חברה ממשלתית או חברת בת ממשלתית, או חברה מעורבת עפ"י חוק החברות הממשלתיות, שמטרתו העיקרית מתן שירותים לנכים, ואשר 85% ממקבלי שירותיו או עובדיו הם נכים.

3. קריטריונים:

1. סיוע יינתן רק להתקנה ראשונית ולא לאחזקה שוטפת או החלפה.
2. סיוע בסידורי נגישות לנכים יינתן רק להתקנת סידורים מיוחדים לנכים. ועדת הקרן תוכל לאשר סידורי נגישות אחרים לנכים אם הם מחליפים סידורים מיוחדים בעלות נמוכה יותר, או אם מדובר בחידושים טכנולוגיים שלא מצאו ביטוי בתקנות, או אם הסידורים המיוחדים אינם מתאימים לאופי המקום.
3. לא יינתן סיוע בהתאמת חניות לנכים או בהנמכת מדרכות.
4. לא יינתן סיוע לסידורים מיוחדים בבניין ציבורי שנבנה לאחר 1.4.72 או שנבנה קודם לכן והייתה דרישה על פי החוק להתקין בו סידורים מיוחדים, כמו כן לא יינתן סיוע לסידורי נגישות אחרים המחויבים מכוח דין.

עדיפות תינתנה:

1. למקום שמספק שירותים שאנשים נזקקים לו לצורך ניהול חיי היום-יום.
2. למקום, שמשלב באופן קבוע נכים, במסגרת הפעילות השוטפת המתקיימת בו.
3. לפתרון כולל של בעיית הנגישות, דהיינו, גישה וסידורים פנימיים כאחד. לא יינתן סיוע לגישה למקום אם לא ישתלב בפתרון בעיות הנגישות בתוכו.
4. למקום שמספק שירותים ופעולות, שאין להם אלטרנטיבות אחרות באזור.
5. למקום שמספק פעילות לנכים במחיר מוזל.
6. כאשר מגיש הפרויקט לוקח על עצמו שיעור השתתפות גבוה יותר בהוצאות הכוללות של ביצוע פרויקט הנגישות.



5. הקרן לפיתוח שירותים לילדים ובני נוער בסיכון

1. מטרת הקרן

הקרן מסייעת בפיתוח שירותים לילדים ובני נוער, הנמצאים בסיכון או במצוקה, עקב עוני, הזנחה או התעללות, ומתקשים לתפקד במסגרת החברתית והחינוכית המקובלת לבני גילם.

דוגמאות לפרויקטים שהקרן תומכת בהם:

- ◀ הפעלת קבוצות לנערות מכורות לסמים.
- ◀ פיתוח מסגרות טרום תעסוקתיות.
- ◀ ספורט אתגרי לבני נוער בסיכון.
- ◀ בית קפה נייד לבני נוער בסיכון.
- ◀ התמודדות עם אלימוות בקרב ילדי גן
- ◀ תגבור בלימודים
- ◀ טיפול בנוער שעבר על החוק
- ◀ סיוע לילדים נפגעי עבירה
- ◀ מרכזים להורים ולמתבגרים

2. מי רשאי לפנות לקרן

- ◀ עמותה ללא מטרת רווח או רשות מקומית, המפעילים שירותים הניתנים ישירות לילדים.
- ◀ גוף בעל יכולת מקצועית וביצועית מוכחת להפעלת השירותים המוצעים.
- ◀ גוף שמתחייב להמשיך את השירות המוצע לתקופה של שנתיים לאחר תקופת הסיוע.
- ◀ גוף המציע הרחבה, פיתוח או הטמעה של שירות חדש.
- ◀ לא יינתן סיוע לתוכנית שיש לגורם כלשהו חובה לשאת מכוח החוק, כמו כן לא יינתן סיוע לתכניות לבני נוער מעל גיל 18 ותכניות לילדים בפנימיות.

3. תקציב לשנת 2007 - 15 מיליון ₪.

4. פרויקטים שאושרו על ידי הקרן בשנת 2007

שם הפרויקט	סכום התחייבות בש"ח	סכום ששולם נומינלי בש"ח
אמהות אסירות וילדיהן - הרשות לשיקום האסיר - ארצי	593,800	90,922
בגובה העיניים - כינור דוד - ארצי	534,520	196,048
הוסטל טירת צבי - קרן רשי - לנערות במצוקה	464,313	144,299
"בית מוריה" - באר שבע	1,186,590	360,758
ילדים נפגעי עבירה וילדים עדים - ארצי	283,386	58,130
כדורגל אופקים - יחדיו - אופקים	690,000	212,223
בית של סוזן - קרן יובל סוזן - ירושלים	721,500	223,782



שם הפרויקט	סכום התחייבות בש"ח	סכום ששולם נומינלי בש"ח
אופק לבגרות - גוינט - ארצי	1,354,740	208,417
נוער בסיכון - אתגרים - ארצי	697,226	142,911
זיו נעורים - זיו נעורים - ארצי	393,756	162,999
מועדון - מ.מ. כפר ירכא - כפר ירכא	261,900	40,132
טיפול ומניעת אלימות במשפחה - מ.א. שער הנגב - אזורי דרום	393,912	60,361
כדורגל בקהילה - עמותת המכבים - ארצי	341,186	69,217
מרכז נוער טירת הכרמל	721,612	108,664
שכונת הרכבת - עמותת המכבים - לוד	772,431	116,630
בתים חמים ערביים - שדרוג 6 בתים חמים צפון	1,134,900	173,451
קשר 24 - נצרת עילית	750,000	113,243
קפה נייד - סאקט"א רש"י - צפון	336,000	101,428
גבעת רם - עיריית כרמיאל - כרמיאל	107,580	32,488
ליווי לעוברי חוק - ידידים - ארצי	1,538,625	232,144
מיתר - עיריית אשקלון - אשקלון	1,852,515	283,299
מקלט לנערות ערביות - זוהר אלגד - ארצי	524,100	85,239
מועדונית טיפוליות קהילתיות - עמותת קהילה - בית שמש	226,447	91,796
מרכז סיוע תל אביב	116,837	48,200
מרכז סיוע נצרת	54,189	22,092
מרכז סיוע לנפגעות תקיפה מינית השרון	31,568	13,158
מרכז סיוע - תאיר	29,277	11,613
אימון משפחות ADHD - מטב חיפה - חיפה	521,490	52,146
מרכז שיפור וחיזוק קשר הורים - ילדים - ד"ר חנא - ד"ר חנא	654,740	65,474
מוזות - מענה יצירתי לנוער בסיכון	560,000	140,000
מעטפת תמיכה ישובית - גוונים - שדרות	642,450	161,061
לב שומע - מערך הגנה לנוער חרדי בסיכון גבוה - במגזר החרדי - ירושלים/בני ברק	1,417,353	568,480
שיפור התפקוד ההורי - מתנ"ס תמרה	78,850	64,023
גשרים - יעוץ טיפול הכוון ומחקר בע"מ - בני ברק	701,750	211,288
קפה נייד מרום הגליל	153,500	61,544
עלמה - רווחת הנער והנערה	846,900	340,183
דרך המלך - עלם - ארצי	1,000,000	401,086
יזמות עסקית - ציונות 2000 - בית יהושע	1,500,000	601,628



שם הפרויקט	סכום התחייבות בש"ח	סכום ששולם נומינלי בש"ח
קבוצות טיפוליות - עמק יזרעאל	312,300	31,230
מרכז להעשרה עצמית - מועצה אזורית מגידו	142,500	14,250
"זינוק בעליה" - ג'וינט - ארצי	1,500,000	153,887
הקמת מרכז נוער רב תכליתי לטיפול בנוער בסיכון ובסכנה	771,000	197,280
מרכז קהילתי לילדים יהודים וערבים בתא	350,000	35,907
תוכנית לימודית ממוחשבת לעולים - ניצנים לעתיד - ארצי	1,200,000	487,246
מועדוניות לילדים בסיכון בפזורה הבדואית - מ.א. - אבו בסמה	780,000	79,708
הזולה - המרכז הישראלי - ארצי	1,200,000	123,018
ילדים נפגעים ופוגעים מינית - בית לכל ילד - ירושלים	229,398	23,423
חוויה ידידותית - הרשות הלאומית למאבק בהתמכרות ובאלימות - אשדוד	870,750	265,212
הרחבת פרויקט יובלים - קרית חיים	500,000	51,006
חב" מוסדות חינוך תרבות ושיקום בתל אביב	1,013,040	103,929
מרכז לטיפול בילדים שנפגעו - מיזם - עמותת אלי - מיזם - לוד	393,720	13,124
מגדל אור נהריה - מיזם	400,000	27,284
הפעלת מרכזי נוער בשכונות בלוד	576,000	117,606

סה"כ 9.7 מיליון ש"ח

5. דרכים ליצירת קשר

ניתן לפנות לדורולי לבנסארט, הקרן לפיתוח שירותים לילדים ובני נוער בסיכון, שד' ויצמן 13, ירושלים 91909, טל' 02-6709664, פקס' 02-6463081.